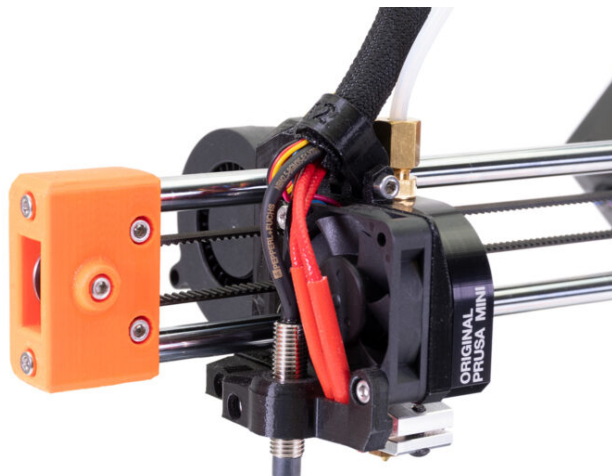


Indice

Come sostituire la SuperPINDA (MINI/MINI+)

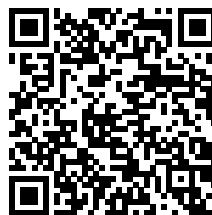
.....	3
Passo 1 - Introduzione	4
Passo 2 - Attrezzi necessari per questa guida	5
Passo 3 - Protezione supplementare del piano riscaldante	6
Passo 4 - Aprire la scatola con i componenti elettronici	7
Passo 5 - Rimuovere la guaina in tessuto	8
Passo 6 - Rimuovere la guaina in tessuto	8
Passo 7 - Rimuovere il sensore SuperPINDA	9
Passo 8 - Sensore SuperPINDA - preparazione componenti	10
Passo 9 - Installazione sensore SuperPINDA	11
Passo 10 - Guidare il gruppo di cavi	12
Passo 11 - Guidare il gruppo di cavi	13
Passo 12 - Guidare il gruppo di cavi	14
Passo 13 - Guidare il gruppo di cavi	15
Passo 14 - Collegare il nuovo sensore SuperPINDA	16
Passo 15 - Coprire l'elettronica	17
Passo 16 - Regolazione altezza sensore SuperPINDA	18

Come sostituire la SuperPINDA (MINI/MINI+)



help.prusa3d.com/g179918

Scansionare il
codice QR per
visualizzare la
versione più recente
di questo capitolo.

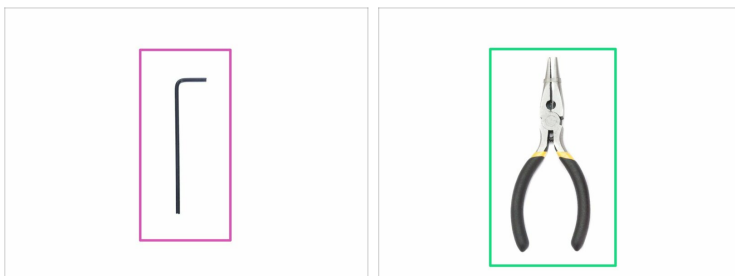


PASSO 1 Introduzione



- i** Questa guida ti accompagnerà nella sostituzione del sensore attuale con la **SuperPINDA** su **Original Prusa MINI** e **MINI+**.
- ◆ Tutti i componenti necessari sono disponibili sul nostro e-shop shop.prusa3d.com
- i** Questa guida può essere usata per sostituire sia il sensore M.I.N.D.A. che il sensore SuperPINDA.

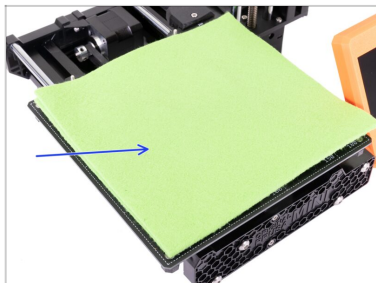
PASSO 2 Attrezzi necessari per questa guida



- ◆ Chiave a brugola da 2.5mm
- ◆ Pinza a becchi lunghi per le fascette
- ① Sarà utilizzato in seguito. Le fascette sono incluse nel set di ricambio della SuperPINDA.
- ◆ Panno o pezzo di tessuto 15x15 cm
- ① Il panno verrà utilizzato per proteggere il piano riscaldato. È possibile utilizzare qualsiasi materiale simile.

PASSO 3 Protezione supplementare del piano riscaldante

Come sostituire la SuperPINDA (MINI/MINI+)



⚠ Accertati che le parti della stampante - testina di stampa e piano riscaldato, si siano raffreddati a temperatura ambiente.

⚠ Spegnerla stampante e scollegarla dalla presa!

● **Prima di procedere, si raccomanda di proteggere il piano riscaldato!**

● Rimuovi la piastra di acciaio flessibile.

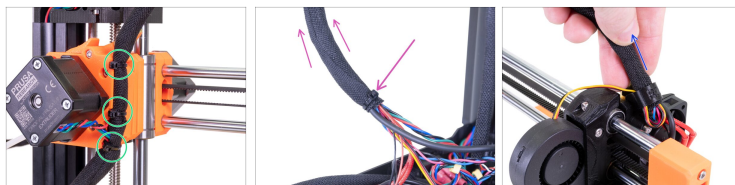
● Usa un qualsiasi panno o pezzo di tessuto, che sia abbastanza spesso e grande da coprire il piano riscaldato. Questo assicurerà di non danneggiare (graffiare) la superficie durante lo smontaggio.

PASSO 4 Aprire la scatola con i componenti elettronici



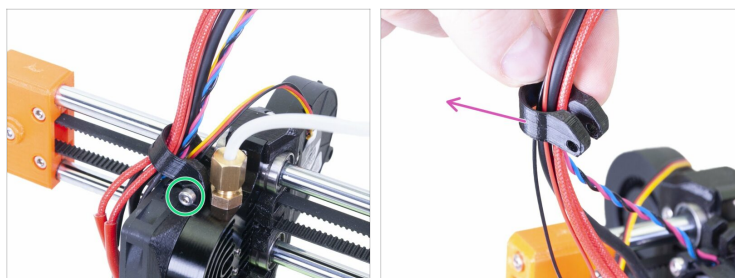
- Allenta e rimuovi le viti M3x12 sulla custodia dell'elettronica.
- Rimuovi il coperchio dei cavi stampato.
- Solleva leggermente il secondo coperchio dell'elettronica. Prima di rimuoverlo completamente, tiralo prima verso il profilato di alluminio per liberare entrambi i perni dai fori.

PASSO 5 Rimuovere la guaina in tessuto



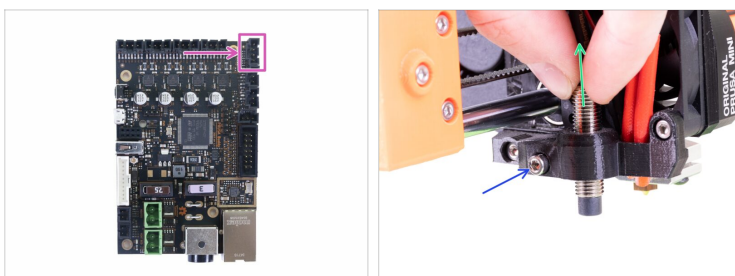
- Taglia le fascette attaccate all'estrusore.
- **Iniziare a rimuovere con attenzione la guaina in tessuto** dall'intero gruppo di cavi. Si noti che su alcune unità la guaina potrebbe essere fissata con una fascetta, tagliarla con cautela. **Non tirare i cavi!**
- Rimuovi la guaina in tessuto dalla componente MINI-fan-spacer-clip.

PASSO 6 Rimuovere la guaina in tessuto



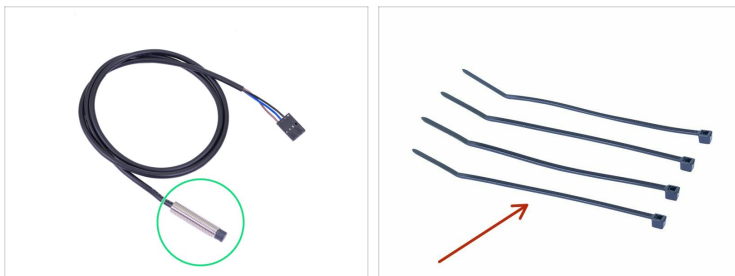
- Allenta la vite M3x20.
- Rimuovi il MINI-fan-spacer-clip dal gruppo di cavi.

PASSO 7 Rimuovere il sensore SuperPINDA



- ◆ **Premi il perno di sicurezza** sul connettore e **scolga il sensore SuperPINDA** dalla scheda. **Non estrarre il connettore senza aver premuto il perno**, in quanto potrebbe danneggiarsi il connettore stesso o la scheda.
- ◆ Allenta la vite sul supporto minda-clip.
- ◆ Tenere il sensore SuperPINDA dalla parte metallica e tirarla fuori dal supporto minda-holder.
- i Se senti resistenza nel tirare il sensore, fermati e allenta ancora la vite.
- ⚠ **Conserva tutte le viti ed i dadi che hai rimosso per l'assemblaggio.**

PASSO 8 Sensore SuperPINDA - preparazione componenti



● Per i seguenti passi prepara:

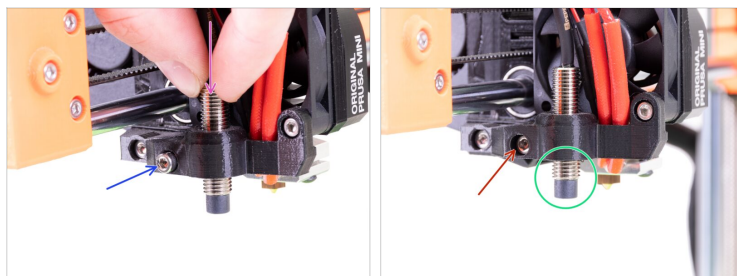
● Nuovo sensore SuperPINDA (1x)

● Fascetta (4x)

● Vecchia carta di credito (1x) *quella nuova potrebbe venire smagnetizzata*

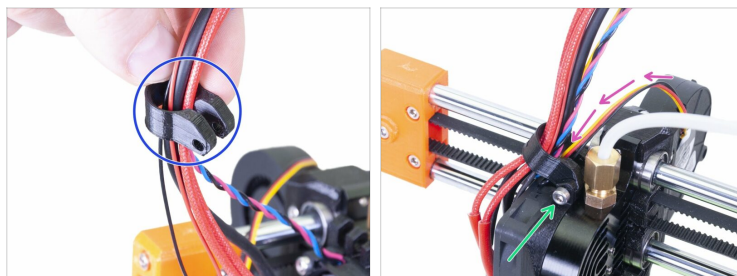
① Se non hai una vecchia carta di credito che non usi più, puoi usare la punta di una fascetta, che ha uno spessore simile.

PASSO 9 Installazione sensore SuperPINDA



- ◆ Inserisci il nuovo sensore SuperPINDA nel supporto MINI-minda-holder.
- ◆ Stringi la vite M3x12 con 2-3 avvitamenti. Lo stringeremo più tardi.
- ◆ Regola la posizione del sensore SuperPINDA, dovrebbero esserci circa 2-3 giri sopra il minda-holder. *Per il momento è una posizione temporanea. Più tardi fisseremo quella corretta.*
- ◆ Serrare la vite sul supporto minda-holder. **Non usare una forza eccessiva, potresti danneggiare il supporto minda-holder!**

PASSO 10 Guidare il gruppo di cavi

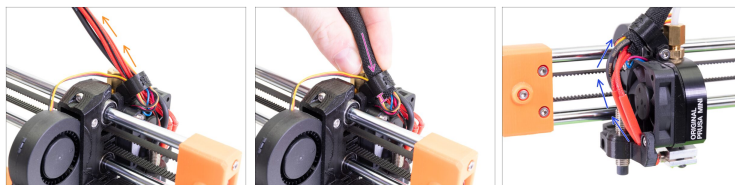


- ◆ Spingi tutti i cavi della testina di stampa nel MINI-fan-spacer-clip. Orientare la clip come mostrato in figura, il lato smussato è in alto.
- ◆ Guidare il cavo della ventola di stampa attraverso la scanalatura del MINI-fan-spacer-clip.
- ◆ Fai scorrere il MINI-fan-spacer-clip e montalo sul distanziale con la vite M3x20. Serra la vite, quindi allentala leggermente di 1/4 di giro (90 °). *Non è necessario alcun dado qui.*



La componente MINI-fan-spacer-clip deve muoversi liberamente.

PASSO 11 Guidare il gruppo di cavi



- Unisci tutti i cavi provenienti dall'hotend e guidali verso l'alto.
- Posiziona la guaina in tessuto sul fascio di cavi e falla scorrere nel MINI-fan-spacer-clip in modo che 2-5 mm di guaina in tessuto si estendano dall'altro lato.
- Non tirare i cavi, lascia un po' di spazio intorno alla ventola.**

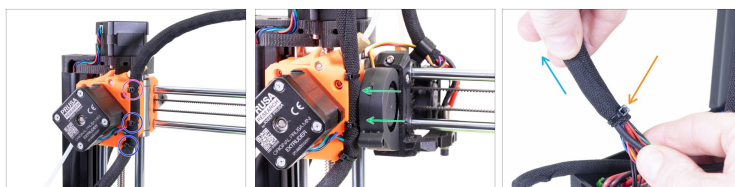
PASSO 12 Guidare il gruppo di cavi



⚠ ATTENZIONE: seguire attentamente queste istruzioni! Se si monta il fascio cavi in una posizione errata, si verificheranno problemi durante la stampa!

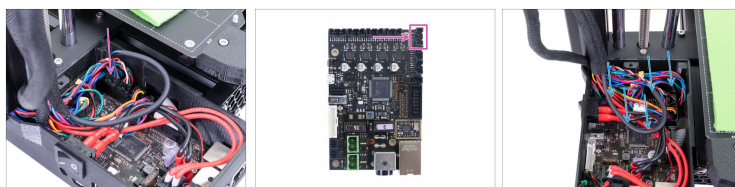
- ◆ Inizia ruotando la barra filettata fino a sollevare completamente l'asse X.
- ◆ Sposta la testina di stampa tutta a destra e assicurati che stia toccando la parte stampata.
- ◆ Piega leggermente il fascio di cavi e usa la fessura più alta della fascetta per stringere parzialmente l'intero fascio.
- ◆ Aggiungi il cavo motore EXTRUDER al gruppo ed utilizza la guaina in tessuto per coprire i cavi fino all'elettronica.
- ◆ Controlla se la guaina in tessuto può raggiungere lo spazio interno del coperchio dell'elettronica. In caso contrario, hai lasciato troppo gioco sull'asse X, correggilo.
- ◆ Torna all'asse X e verifica nuovamente che la testina di stampa possa spostarsi completamente a destra senza essere tirata indietro dal fascio di cavi.

PASSO 13 Guidare il gruppo di cavi



- ◆ Stringi la fascetta che hai installato nel passo precedente, ma usa una forza moderata o potresti rompere i cavi. Ruota la testa della fascetta verso sinistra.
- ◆ Aggiungi una seconda e una terza fascetta. Ancora una volta, stringi con attenzione e ruota le teste a sinistra.
- ◆ Sposta la testina di stampa completamente a sinistra per garantire l'assenza di collisioni tra le fascette e l'involucro della ventola.
- ◆ Fissa la guaina in tessuto con una quarta fascetta 1-2 mm prima dell'estremità del fascio di cavi. Stringila in modo che la guaina in tessuto non si muova liberamente. Non stringere troppo, i cavi potrebbero rimanere schiacciati.
- ◆ Provare a tirare manualmente la guaina e verificare che non si sposti.

PASSO 14 Collegare il nuovo sensore SuperPINDA



- ◆ Collega il connettore del sensore SuperPINDA all'apposita presa. Vedi l'immagine per maggiori dettagli.
- ◆ Spingere delicatamente i cavi all'interno della scatola.

PASSO 15 Coprire l'elettronica



- ◆ Prima di coprire l'elettronica, assicurati che il dado quadrato sia correttamente posizionato nella parte stampata. **Il dado non deve cadere!** Questo può causare danni fatali all'elettronica.
- ◆ Reinserisci il coperchio, assicurati che sia correttamente posizionato nei fori.
- ◆ **Posiziona il secondo coperchio in cima e sistema i cavi:**
 - ◆ **Gruppo estrusore**, accertati che la guaina in tessuto sia parzialmente dentro. Inoltre, deve essere inclinato lontano dalla stampante.
 - ◆ **Gruppo piano riscaldato**, assicurati che la guaina in tessuto sia parzialmente dentro la scatola.
 - ◆ **Cavo del sensore di filamento** (opzionale), assicurati che la guaina in tessuto che avvolge i cavi sia parzialmente dentro la scatola.
- ◆ Ora stringi il secondo coperchio. Verifica che nessun cavo sia schiacciato.

PASSO 16 Regolazione altezza sensore SuperPINDA

Come sostituire la SuperPINDA (MINI/MINI+)



- Usando le dita, ruota la vite motrice e sposta l'intero asse X verso il basso. **Fermati quando l'hotend tocca il piano riscaldato! Evita di piegare il piano riscaldato!**
- Allenta leggermente la vite sul supporto minda-holder in maniera tale da poter regolare la posizione del sensore SuperPINDA.
- Posiziona una carta di credito sotto il sensore SuperPINDA o usa la punta di una fascetta inclusa nella confezione.
 - ⓘ Se non hai una vecchia carta di credito che non usi più, puoi usare la punta di una fascetta, che ha uno spessore simile.
- Premi delicatamente il sensore SuperPINDA contro la carta di credito.
- Serrare la vite sul supporto minda-holder. **Non usare una forza eccessiva, si può rompere la parte stampata!**
- Ruota la barra filettata manualmente nella direzione opposta per sollevare l'asse di almeno 5 mm.
- Ora, riposiziona la piastra d'acciaio sul piano riscaldato. Accendi la stampante ed esegui la **Calibrazione primo layer**. Per ulteriori informazioni, segui questa procedura [articolo](#).
