

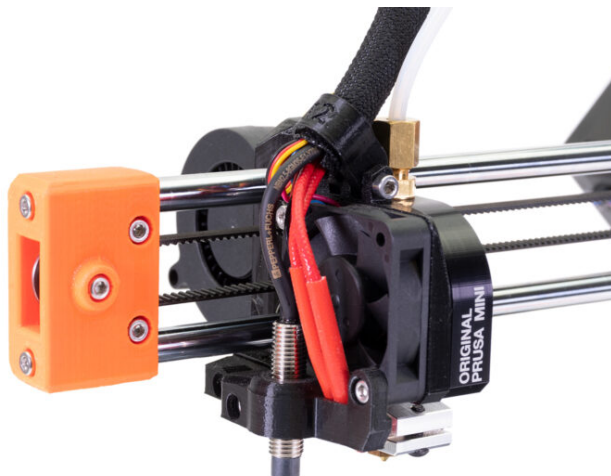
# Table des matières

## Comment remplacer une SuperPINDA

<b>(MINI/MINI+)</b> .....	3
Étape 1 - Introduction .....	4
Étape 2 - Outils nécessaires pour ce guide .....	5
Étape 3 - Protection supplémentaire du plateau chauffant .....	6
Étape 4 - Ouverture du boîtier avec l'électronique .....	7
Étape 5 - Retrait de la gaine textile .....	7
Étape 6 - Retrait de la gaine textile .....	8
Étape 7 - Retrait de la sonde SuperPINDA .....	9
Étape 8 - Sonde SuperPINDA - préparation des pièces .....	10
Étape 9 - Installation de la sonde SuperPINDA .....	11
Étape 10 - Guidage du faisceau de câbles .....	12
Étape 11 - Guidage du faisceau de câbles .....	13
Étape 12 - Guidage du faisceau de câbles .....	14
Étape 13 - Guidage du faisceau de câbles .....	15
Étape 14 - Connexion de la nouvelle sonde SuperPINDA .....	16
Étape 15 - Mise en boîtier de l'électronique .....	17
Étape 16 - Réglage de la hauteur de la sonde SuperPINDA .....	18



# Comment remplacer une SuperPINDA (MINI/MINI+)



[help.prusa3d.com/g179919](https://help.prusa3d.com/g179919)

Scannez le QR code  
pour afficher la  
dernière version de  
ce chapitre.



## ÉTAPE 1 Introduction

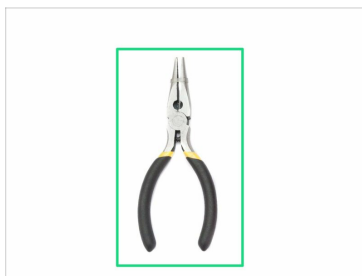
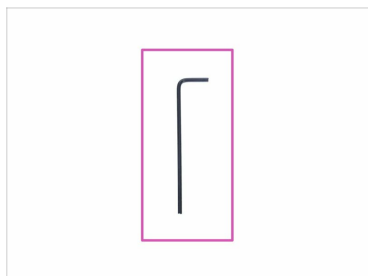


**i** Ce guide vous guidera à travers le remplacement de votre sonde actuelle pour la **SuperPINDA** sur l'**Original Prusa MINI** et **MINI+**.

◆ Toutes les pièces nécessaires sont disponibles dans notre boutique en ligne [shop.prusa3d.com](http://shop.prusa3d.com)

**i** Ce guide peut être utilisé pour remplacer la sonde M.I.N.D.A. et la sonde SuperPINDA.

## ÉTAPE 2 Outils nécessaires pour ce guide

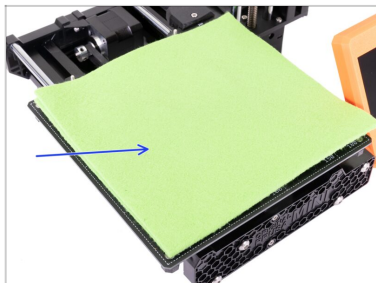


- ◆ Clé Allen de 2,5 mm
- ◆ Pince à bec fin pour les colliers de serrage
- ⓘ Sera utilisé plus tard. Des colliers de serrage sont inclus avec l'ensemble de remplacement SuperPINDA.
- ◆ Tissu ou morceau de tissu de 15x15 cm
- ⓘ Le chiffon sera utilisé pour protéger le plateau chauffant. Vous pouvez utiliser n'importe quel matériau similaire.

---

## ÉTAPE 3 Protection supplémentaire du plateau chauffant

## Comment remplacer une SuperPINDA (MINI/MINI+)



**⚠ Assurez-vous que les pièces de l'imprimante - la tête d'impression et le plateau chauffant - sont refroidis à température ambiante.**

**⚠ Mettez l'imprimante hors tension et débranchez-la de la prise !**

● **Avant ces étapes, il est recommandé de protéger le plateau chauffant !**

● Retirez la feuille d'acier flexible.

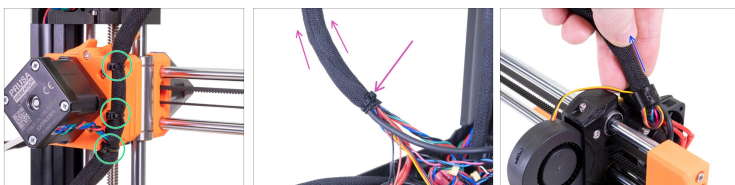
● Utilisez un chiffon ou un morceau de tissu suffisamment épais pour couvrir le plateau chauffant. Cela vous assurera de ne pas endommager (rayer) la surface pendant le démontage.

## ÉTAPE 4 Ouverture du boîtier avec l'électronique



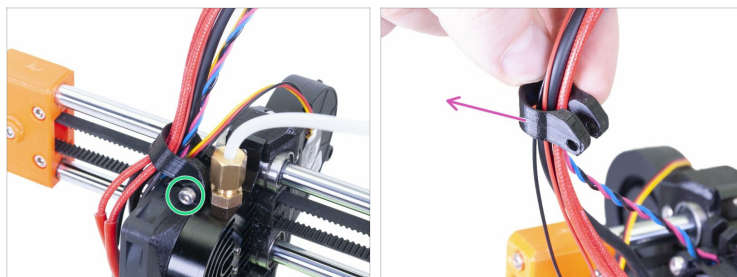
- Desserrez et retirez la vis M3x12 du boîtier avec l'électronique.
- Retirez le cache câble imprimé.
- Soulevez légèrement le second couvercle de l'électronique. Avant de le retirer complètement, tirez-le d'abord vers le profilé aluminium pour libérer les deux broches des trous.

## ÉTAPE 5 Retrait de la gaine textile



- Coupez les colliers de serrage attachés à l'extrudeur.
- **Commencez à retirer soigneusement la gaine textile** de l'ensemble du faisceau de câbles. Notez que sur certaines unités, la gaine peut être fixée à l'aide d'un collier de serrage, coupez-le soigneusement. **Évitez de tirer sur les câbles !**
- Retirez la gaine textile du MINI-fan-spacer-clip.

## ÉTAPE 6 Retrait de la gaine textile



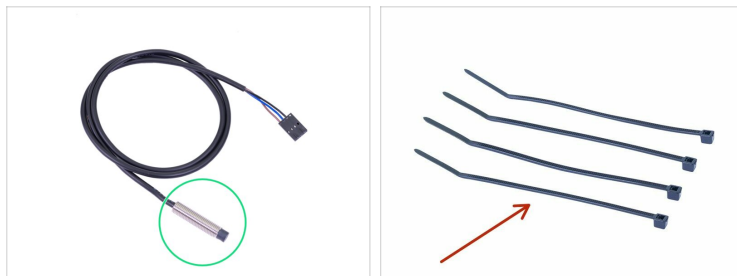
- ◆ Desserrez la vis M3x20.
- ◆ Retirez le MINI-fan-spacer-clip du faisceau de câbles.

## ÉTAPE 7 Retrait de la sonde SuperPINDA



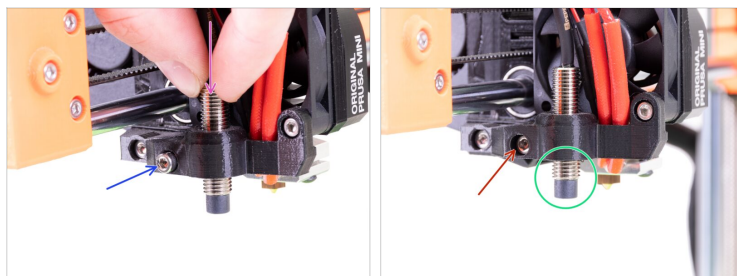
- ◆ **Appuyez sur le mécanisme de sûreté** sur le connecteur et déconnectez la sonde SuperPINDA de la carte. **Ne tirez pas sur le connecteur sans appuyer sur le mécanisme de sûreté**, cela pourrait endommager le connecteur ou la carte.
- ◆ Desserrez légèrement la vis du minda-clip.
- ◆ Saisissez la sonde SuperPINDA par la partie métallique et retirez-la du minda-holder.
- ⓘ Si vous ressentez une résistance en tirant sur le capteur, arrêtez et desserrez davantage la vis.
- ⚠ **Conservez toutes les vis et écrous retirés pour le remontage.**

## ÉTAPE 8 Sonde SuperPINDA - préparation des pièces



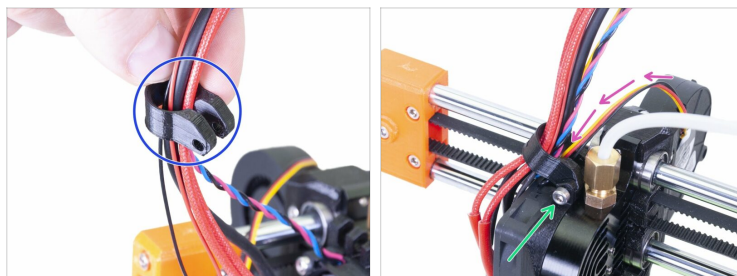
- **Pour les étapes suivantes, merci de préparer :**
  - Nouvelle sonde SuperPINDA (1x)
  - Collier de serrage (4x)
  - Ancienne carte de crédit (1x) *une nouvelle pourrait être démagnétisée*
  - ① Dans le cas où vous n'avez pas une ancienne carte de crédit inactive, vous pouvez utiliser la pointe d'un collier de serrage, qui a une épaisseur similaire.

## ÉTAPE 9 Installation de la sonde SuperPINDA



- ◆ Insérez la nouvelle sonde SuperPINDA dans le MINI-minda-holder.
- ◆ Vissez la vis M3x12 d'environ 2-3 filetages. Nous la serrons plus tard.
- ◆ Ajustez la position de la sonde SuperPINDA, elle devrait y avoir environ 4-5 filets en-dessous du MINI-minda-holder. *C'est une position temporaire pour le moment. Nous définirons la bonne plus tard.*
- ◆ Serrez la vis du minda-holder. **N'utilisez pas de force excessive, vous pouvez endommager le minda-holder !**

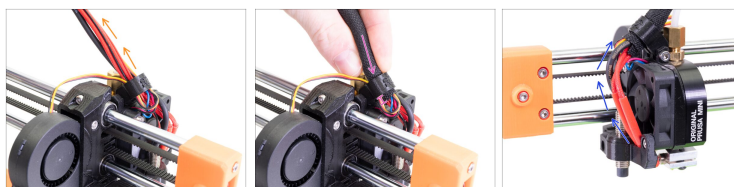
## ÉTAPE 10 Guidage du faisceau de câbles



- ◆ Poussez tous les câbles de la tête d'impression dans le MINI-fan-spacer-clip. Orientez le clip comme indiqué sur l'image, le côté biseauté est vers le haut.
- ◆ Guidez le câble du ventilateur d'impression à travers la rainure du MINI-fan-spacer-clip.
- ◆ Faites glisser le MINI-fan-spacer-clip et montez-le sur l'entretoise avec la vis M3x20. Serrez la vis, puis desserrez-la légèrement d'un quart de tour (90 °). *Aucun écrou n'est nécessaire ici.*

 **Le MINI-fan-spacer-clip doit pouvoir bouger librement.**

## ÉTAPE 11 Guidage du faisceau de câbles



- Rassemblez tous les câbles provenant de la hotend et guidez-les vers le haut.
- Placez la gaine textile sur le faisceau de câbles et faites-la glisser dans le MINI-fan-spacer-clip de façon à ce qu'elle dépasse de 2-5 mm de l'autre côté.
- **Ne tirez pas sur les câbles, laissez un peu de mou autour du ventilateur.**

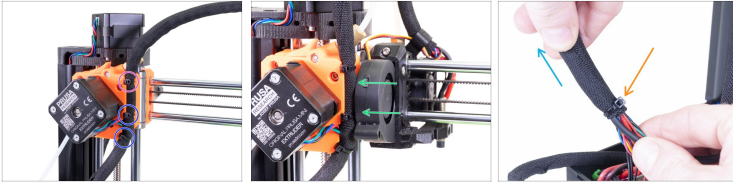
## ÉTAPE 12 Guidage du faisceau de câbles



**⚠ ATTENTION :** Suivez attentivement ces instructions ! Si vous montez le faisceau de câbles à une position incorrecte, vous aurez des problèmes lors de l'impression !

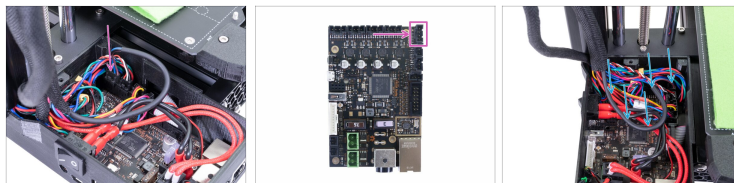
- ◆ Commencez par tourner la tige filetée jusqu'à ce que l'axe X soit complètement en haut.
- ◆ Déplacez la tête d'impression tout à droite et assurez-vous qu'elle touche la pièce imprimée.
- ◆ Pliez légèrement le faisceau de câbles et utilisez la fente pour collier de serrage la plus haute pour fixer partiellement le faisceau complet.
- ◆ Ajoutez le câble du moteur de l'EXTRUDER au faisceau et utilisez la gaine textile pour recouvrir les câbles jusqu'à l'électronique.
- ◆ Vérifiez si la gaine textile peut atteindre l'intérieur du boîtier de l'électronique. Sinon, vous avez laissé trop de mou au-dessus de l'axe X, réajustez-le.
- ◆ Revenez à l'axe X et vérifiez à nouveau que la tête d'impression peut se déplacer complètement vers la droite sans être tirée par le faisceau de câbles.

## ÉTAPE 13 Guidage du faisceau de câbles



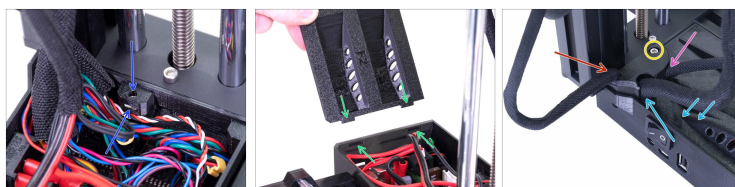
- ◆ Serrez le collier de serrage, que vous avez installée à l'étape précédente, mais utilisez une force raisonnable ou vous pourriez casser les câbles. Faites pivoter le collier de serrage vers la gauche.
- ◆ Ajoutez un second et un troisième collier de serrage. Encore une fois, serrez-les soigneusement et tournez les têtes vers la gauche.
- ◆ Déplacez la tête d'impression complètement vers la gauche pour s'assurer de l'absence de collision entre les colliers de serrage et le boîtier du ventilateur.
- ◆ Fixez la gaine textile avec un quatrième collier de serrage 1-2 mm avant la fin du faisceau de câbles. Serrez de sorte que la gaine textile ne bouge pas librement. Ne serrez pas trop, les câbles peuvent être pincés.
- ◆ Essayez de tirer la gaine à la main et assurez-vous qu'elle ne bouge pas.

## ÉTAPE 14 Connexion de la nouvelle sonde SuperPINDA



- ◆ Connectez le connecteur de la sonde SuperPINDA sur le connecteur approprié. Voir l'image pour plus de détails.
- ◆ Poussez doucement les câbles à l'intérieur du boîtier.

## ÉTAPE 15 Mise en boîtier de l'électronique



- ◆ Avant de refermer l'électronique, assurez-vous que l'écrou carré est correctement positionné dans la pièce imprimée. **L'écrou ne doit pas tomber !** Cela peut endommager définitivement l'électronique.
- ◆ Remettez le couvercle en place, assurez-vous qu'il est correctement inséré dans les trous.
- ◆ **Placez le deuxième couvercle sur le dessus et disposez les câbles :**
  - ◆ **Faisceau de l'extrudeur**, assurez-vous que la gaine textile est partiellement à l'intérieur. De plus, il doit être incliné à l'écart de l'imprimante.
  - ◆ **Faisceau du plateau chauffant**, assurez-vous que la gaine textile est partiellement à l'intérieur du boîtier.
  - ◆ **Câble du capteur de filament** (en option), assurez-vous que la gaine textile enroulée autour des câbles est partiellement à l'intérieur du boîtier.
- ◆ Maintenant, serrez le deuxième couvercle. Vérifiez qu'aucun câble n'est pincé.

## ÉTAPE 16 Réglage de la hauteur de la sonde SuperPINDA

## Comment remplacer une SuperPINDA (MINI/MINI+)



- À l'aide de vos doigts, tournez la tige filetée et déplacez l'ensemble de l'axe X vers le bas. **Arrêtez-vous lorsque le hotend touche le plateau chauffant ! Évitez de tordre le plateau chauffant !**
- Desserrez légèrement la vis du minda-holder pour pouvoir régler la position de la sonde SuperPINDA.
- Placez une carte de crédit sous la sonde SuperPINDA ou utilisez la pointe d'un collier de serrage fourni.
- (i) Dans le cas où vous n'avez pas une ancienne carte de crédit inactive, vous pouvez utiliser la pointe d'un collier de serrage, qui a une épaisseur similaire.
- Appuyez doucement la sonde SuperPINDA contre la carte de crédit.
- Serrez la vis du minda-holder. **N'utilisez pas une force excessive, vous pourriez casser la pièce imprimée !**
- Tournez la tige filetée manuellement dans le sens opposé pour déplacer l'axe d'au moins 5 mm vers le haut.
- Maintenant, remettez la feuille d'acier sur le plateau chauffant.. Mettez l'imprimante sous tension et lancez la **Calibration de la première couche**. Pour plus d'informations, veuillez suivre ce article.



---

---

---

---

---

---

---

---

---

---



---

---

---

---

---

---

---

---

---

---



---

---

---

---

---

---

---

---

---

---