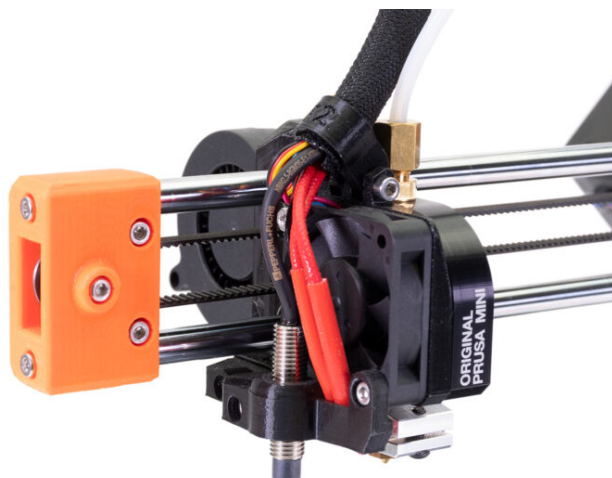


Tabla de Contenido

Como reemplazar un SuperPINDA

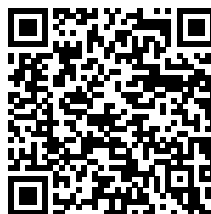
(MINI/MINI+)	3
Paso 1 - Introducción	4
Paso 2 - Herramientas necesarias para esta guía	5
Paso 3 - Protección adicional de la base calefactable	6
Paso 4 - Abriendo la caja con la electrónica	7
Paso 5 - Retirando la funda textil	7
Paso 6 - Retirando la funda textil	8
Paso 7 - Retirando el sensor SuperPINDA	9
Paso 8 - Sensor SuperPINDA - preparación de las piezas	10
Paso 9 - Instalación del sensor SuperPINDA	11
Paso 10 - Colocando el conjunto de los cables	12
Paso 11 - Colocando el conjunto de los cables	13
Paso 12 - Colocando el conjunto de los cables	14
Paso 13 - Colocando el conjunto de los cables	15
Paso 14 - Conectando el nuevo sensor SuperPINDA	16
Paso 15 - Cubriendo la electrónica	17
Paso 16 - Ajuste de altura del sensor SuperPINDA	18

Como reemplazar un SuperPINDA (MINI/MINI+)



help.prusa3d.com/g179917

Escanea el código
QR para ver la última
versión de este
capítulo.

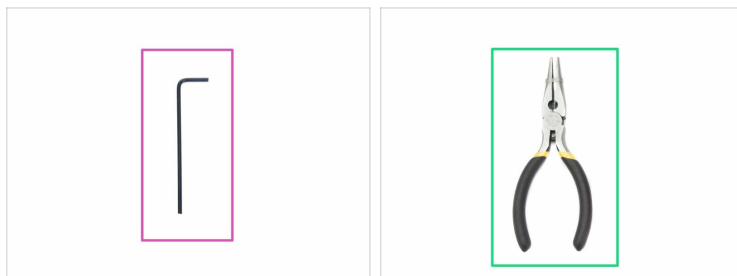


PASO 1 Introducción



- i** Esta guía te ayudara durante el cambio del sensor actual por el **SuperPINDA** en la **Original Prusa MINI** y **MINI+**.
- ◆ Todas las piezas necesarias están disponibles en nuestra eshop shop.prusa3d.com
- i** Esta guía se puede utilizar para reemplazar tanto M.I.N.D.A. y sensores SuperPINDA.

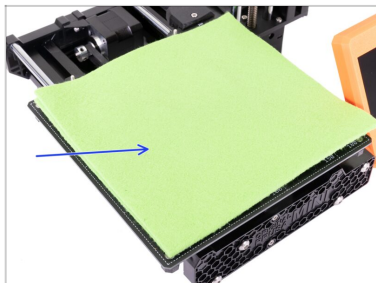
PASO 2 Herramientas necesarias para esta guía



- ◆ Llave Allen de 2.5mm
- ◆ Alicates de punta fina para las bridas
 - ⓘ Las usaremos más tarde. El set de recambios del SuperPINDA incluye abrazaderas.
- Paño o pieza de tela 15x15 cm
 - ⓘ Usaremos el paño para proteger la base calefactable. Puedes usar cualquier otro material parecido.

PASO 3 Protección adicional de la base calefactable

Como reemplazar un SuperPINDA (MINI/MINI+)



⚠ Asegúrate de que las piezas de la impresora, tanto el fusor como la base calefactable, se han enfriado hasta la temperatura ambiente.

⚠ ¡Apaga la impresora y desconéctala de la electricidad!

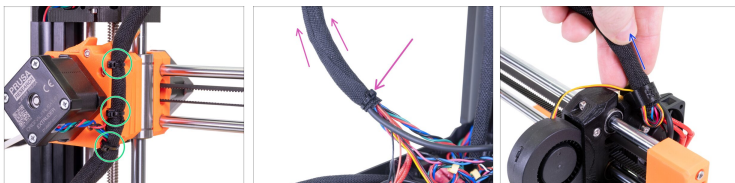
- **¡Antes de seguir estos pasos, se recomienda proteger la base calefactable!**
- Retira la lámina de acero flexible.
- Usa un paño o un trozo de tela que sea lo suficientemente grueso para cubrir la base calefactable. Así te asegurarás de no dañar (rayar) la superficie durante el desmontaje.

PASO 4 Abriendo la caja con la electrónica



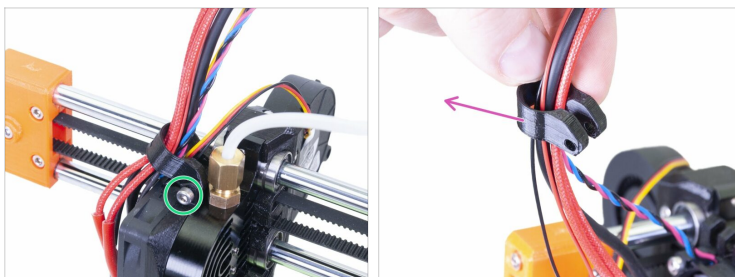
- Afloja y retira el tornillo M3x12 de la caja de la electrónica.
- Retira la cubierta impresa del cable.
- Levanta ligeramente la segunda tapa de la electrónica. Antes de quitarla por completo, tira de ella primero hacia la extrusión de aluminio para liberar ambos pasadores de los orificios.

PASO 5 Retirando la funda textil



- Corta las bridas unidas al extrusor.
- **Empieza a retirar con cuidado la funda textil** de todo el haz de cables. Ten en cuenta que en algunas unidades la manga se puede fijar con una brida, córtala con cuidado. **¡Evita tirar de los cables!**
- Retira la funda textil del clip espaciador del ventilador MINI.

PASO 6 Retirando la funda textil



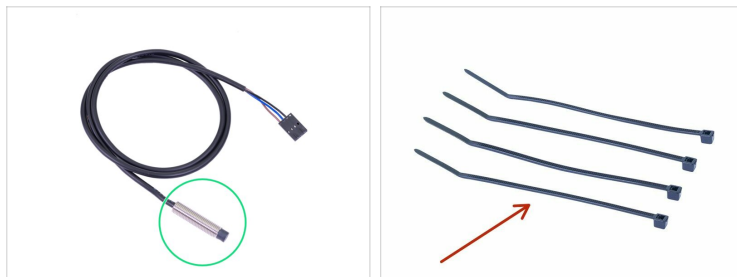
- ◆ Afloja el tornillo M3x20.
- ◆ Retira la pieza MINI-fan-spacer-clip del conjunto de los cables.

PASO 7 Retirando el sensor SuperPINDA



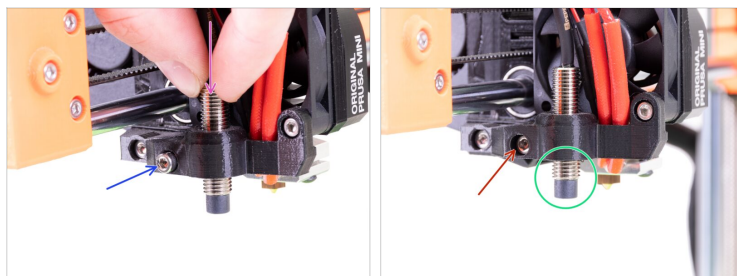
- ◆ **Presiona el pin de seguridad** en el conector y desconecta el sensor SuperPINDA de la placa. **No estires del conector sin presionar el pin**, podrías dañar el conector o la placa.
- ◆ Afloja ligeramente el tornillo del minda-clip.
- ◆ Agarra el sensor SuperPINDA por la pieza metálica y estira hasta sacarlo del minda-holder.
- ⓘ Si notas resistencia al tirar del sensor, detente y afloja el tornillo un poco más.
- ⚠ **Guarda todos los tornillos y las tuercas para cuando lo vuelvas a montar.**

PASO 8 Sensor SuperPINDA - preparación de las piezas



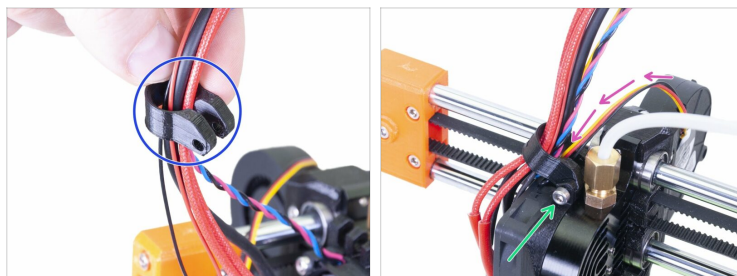
- **Para los siguientes pasos, por favor prepara:**
 - Nuevo sensor SuperPINDA (1x)
 - Brida (4x)
 - Tarjeta de crédito vieja (1x) *podría estropearse la banda magnética*
- ⓘ En caso de que no tengas una tarjeta de crédito antigua inactiva, puedes usar una punta de la brida, que tiene un grosor similar.

PASO 9 Instalación del sensor SuperPINDA



- ◆ Introduce el sensor SuperPINDA en el MINI-minda-holder.
- ◆ Atornilla los tornillos M3x12 unas 2-3 vueltas. Los apretaremos más tarde.
- ◆ Ajusta la posición del sensor SuperPINDA, debe haber alrededor de 4-5 hilos debajo del soporte MINI-minda. *Este es un puesto temporal por ahora. Estableceremos el adecuado más adelante.*
- ◆ Aprieta el tornillo del MINI-minda-holder. **¡No aprietes demasiado fuerte o podrías dañar la pieza MINI-minda-holder!**

PASO 10 Colocando el conjunto de los cables

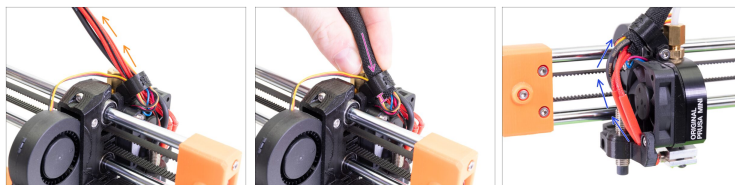


- ◆ Presiona todos los cables que vienen del fusor dentro de la pieza MINI-fan-spacer-clip. Orienta la pieza como se muestra en la imagen, con el lado biselado hacia arriba.
- ◆ Coloca el cable del ventilador a través de la ranura de la MINI-fan-spacer-clip.
- ◆ Desliza hacia abajo el MINI-fan-spacer-clip y móntalo en el espaciador con el tornillo M3x20. Aprieta el tornillo y luego suéltalo ligeramente 1/4 de vuelta (90 °). Aquí no se necesita tuerca.



La pieza MINI-fan-spacer-clip debe moverse libremente.

PASO 11 Colocando el conjunto de los cables



- Junta todos los cables que vienen del fusor y llévalos hacia arriba.
- Coloca la funda textil en el haz de cables y deslízala en el MINI-fan-spacer-clip de modo que 2-5 mm de la funda se extiendan por el otro lado.
- **No estires de los cables, deja un poco de holgura alrededor del ventilador.**

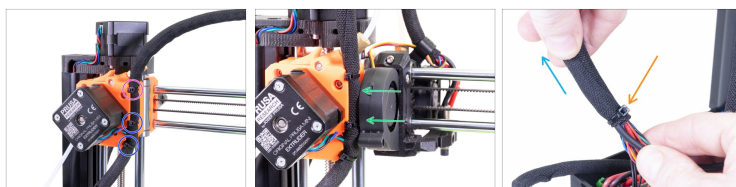
PASO 12 Colocando el conjunto de los cables



⚠ ADVERTENCIA: ¡Sigue estas instrucciones cuidadosamente! Si montas el paquete de cables en una posición incorrecta, ¡tendrás problemas al imprimir!

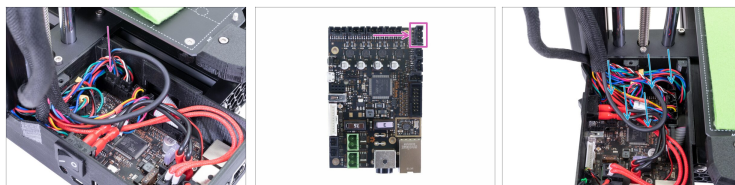
- 🔵 Empieza girando el husillo hasta que el eje X esté arriba del todo.
- 🟣 Mueve el cabezal de impresión hasta el extremo derecho y asegúrate de que esté tocando la pieza impresa.
- 🟢 Dobra el conjunto de cables ligeramente y usa la abrazadera de la parte superior para sujetar temporalmente todo el conjunto.
- 🟡 Añade el cable del motor del EXTRUSOR al conjunto y usa la funda textil para cubrir los cables completamente hasta llegar a la electrónica.
- 🟠 Comprueba que la funda textil llega hasta dentro de la carcasa para la electrónica. Si no, has dejado demasiada holgura por encima del eje X, deberás reajustarlo.
- 🟢 Regresa al eje X y comprueba, una vez más, que el cabezal de impresión puede moverse completamente hasta la derecha sin que el haz de cables tire de el.

PASO 13 Colocando el conjunto de los cables



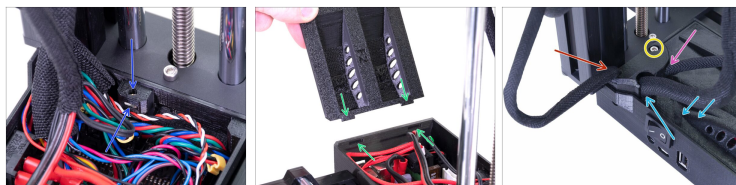
- ◆ Aprieta la abrazadera que instalaste en el paso anterior, pero usa una fuerza razonable o podrías romper los cables. Gira la cabeza de la abrazadera hacia la izquierda.
- ◆ Añade una segunda y tercera abrazadera. De nuevo, aprieta con cuidado y gira las cabezas hacia la izquierda.
- ◆ Mueve el cabezal de impresión completamente hacia la izquierda para asegurarte de que no haya colisión entre las bridas y la carcasa del ventilador.
- ◆ Fija la funda textil con una cuarta brida a unos 1-2 mm del final de la sujeción de los cables. Apriétalo para que la funda textil no se mueva. No lo aprietes demasiado, o podrías pellizcar los cables.
- ◆ Intenta tirar de la funda textil con la mano y asegúrate de que no se mueve.

PASO 14 Conectando el nuevo sensor SuperPINDA



- ◆ Conecta el conector del sensor SuperPINDA a la toma correspondiente. Mira la imagen para más detalles.
- ◆ Empuja suavemente los cables dentro de la caja.

PASO 15 Cubriendo la electrónica



- ◆ Antes de cubrir la electrónica, asegúrate de que la tuerca cuadrada está colocada correctamente en la parte impresa. **¡La tuerca no se debe caer!** Esto puede causar daños fatales a la electrónica.
- ◆ Introduce la cubierta de nuevo. Asegúrate de que está bien asentada sobre los agujeros.
- ◆ **Coloca la segunda cubierta en la parte superior y ajusta los cables:**
 - ◆ **Cables del extrusor**, asegúrate de que la funda textil está introducida parcialmente. Además, debería estar inclinada hacia fuera de la impresora.
 - ◆ **Conjunto de la base calefactable**, asegúrate de que la funda textil esté parcialmente dentro de la caja.
 - ◆ **Cable del sensor de filamento** (opcional), asegúrate de que la funda textil envuelta alrededor de los cables esté parcialmente dentro de la caja.
- ◆ Ahora aprieta la segunda tapa. Comprueba que los cables no queden atrapados.

PASO 16 Ajuste de altura del sensor SuperPINDA

Como reemplazar un SuperPINDA (MINI/MINI+)



- Usando los dedos, gira la varilla roscada y mueve todo el eje X hacia abajo. **¡Para cuando el fusor toque la base calefactable! ¡Ten cuidado no dobles la base calefactable!**
- Suelta ligeramente el tornillo del soporte de minda para que puedas ajustar la posición del sensor SuperPINDA.
- Coloca una tarjeta de crédito bajo el sensor M.I.N.D.A./SuperPINDA o usa la punta de una de las bridas del paquete.
- **i** En caso de que no tengas una tarjeta de crédito antigua inactiva, puedes usar una punta de la brida, que tiene un grosor similar.
- Presiona suavemente el sensor SuperPINDA contra la tarjeta de crédito.
- Aprieta los tornillos de sujeción del minda. **¡No aprietes demasiado, podrías partir la pieza impresa!**
- Gira el husillo manualmente en la dirección contraria para levantar el eje al menos 5 mm.
- Ahora, vuelve a colocar la hoja de acero sobre la base calefactable. Enciende la impresora y ejecuta la **Calibración de la primera capa**. Para obtener más información, sigue este artículo.
