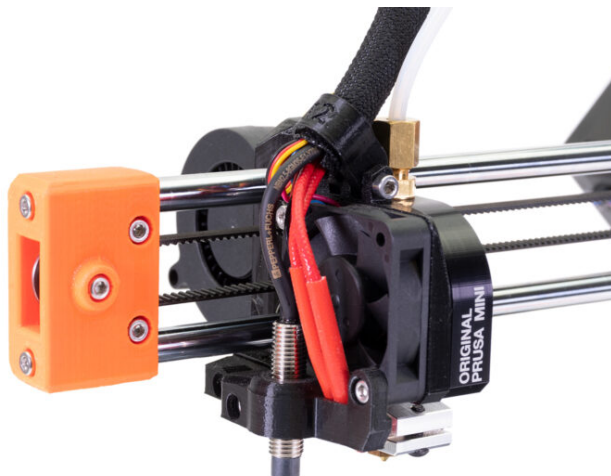


Obsah

Jak vyměnit senzor SuperPINDA (MINI/MINI+)	3
.....	3
Krok 1 - Úvod	4
Krok 2 - Nářadí potřebné pro tento návod	5
Krok 3 - Dodatečná ochrana vyhřívané podložky	
.....	6
Krok 4 - Otevření krytu elektroniky	7
Krok 5 - Odstranění textilního rukávu	7
Krok 6 - Odstranění textilního rukávu	8
Krok 7 - Odstranění senzoru SuperPINDA	
.....	9
Krok 8 - Příprava senzoru SuperPINDA	10
Krok 9 - Instalace senzoru SuperPINDA	11
Krok 10 - Vedení svazku kabelů	12
Krok 11 - Vedení svazku kabelů	13
Krok 12 - Vedení svazku kabelů	14
Krok 13 - Vedení svazku kabelů	15
Krok 14 - Zapojení nového senzoru SuperPINDA	
.....	16
Krok 15 - Uzavření krytu elektroniky	17
Krok 16 - Nastavení výšky senzoru SuperPINDA	
.....	18

Jak vyměnit senzor SuperPINDA (MINI/MINI+)



help.prusa3d.com/g179913

Naskenujte QR kód
pro nejnovější verzi
kapitoly.

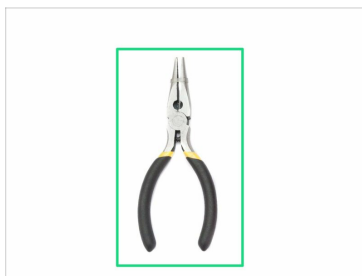
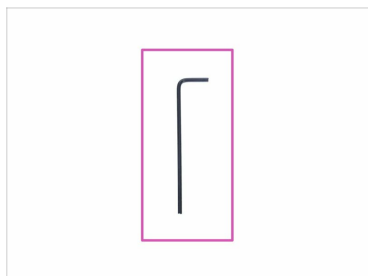


KROK 1 Úvod



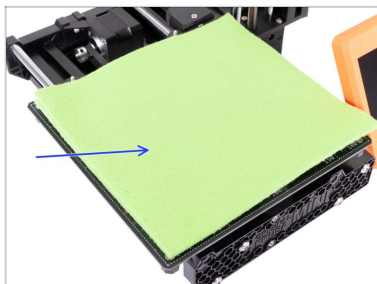
- i** Tento návod se zabývá výměnou vašeho aktuálního senzoru za **SuperPINDA** na **Original Prusa MINI** a **MINI+**.
- ◆ Všechny potřebné díly jsou dostupné na našem e-shopu shop.prusa3d.com
- i** Tento návod lze použít k výměně senzorů M.I.N.D.A. i SuperPINDA.

KROK 2 Nářadí potřebné pro tento návod



- ◆ 2,5mm inbusový klíč
- ◆ Čelistové kleště na stahovací pásy
- ① Budou využity později. Stahovací pásy jsou součástí balení s náhradními díly SuperPINDA.
- ◆ Tkanina nebo kus látky 15x15 cm
- ① Tkanina bude využita k ochraně vyhřívané podložky. Můžete použít jakýkoliv materiál látky.

KROK 3 Dodatečná ochrana vyhřívané podložky



⚠ Zajištěte aby součásti tiskárny - tisková hlava a vyhřívaná podložka byly zchlazeny na pokojovou teplotu.

⚠ Tiskárnu vypněte a vytáhněte ze zásuvky!

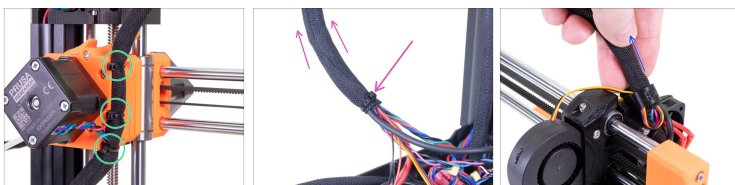
- ◆ **Před těmito kroky doporučujeme zakrýt vyhřívanou podložku!**
- ◆ Sundejte pružný tiskový plát.
- ◆ Použijte jakoukoliv tkaninu nebo kus látky, která je dost velká na to, aby zakryla celou vyhřívanou podložku. Zajištíte tím ochranu podložky před poškozením či poškrábáním povrchu během demontáže.

KROK 4 Otevření krytu elektroniky



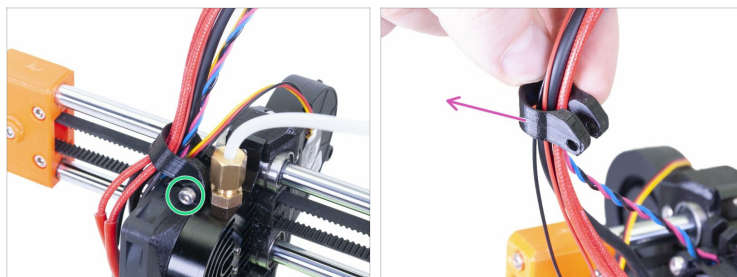
- Povolte a vyndejte z krytu elektroniky šroub M3x12.
- Odstraňte tištěnou krytku kabelů.
- Lehce zdvihněte víko krytu elektroniky. Než ho sejmete úplně, zatlačte s ním směrem k hliníkové extruzi, aby se oba zobáčky uvolnily z otvorů.

KROK 5 Odstranění textilního rukávu



- Odřízněte stahovací pásky připevněné k extruderu.
- **Začněte opatrně sundávat textilní rukáv z celého kabelového svazku.** Pamatujte, že u některých jednotek může být rukáv fixován pomocí stahovacího pásky, opatrně jej odstříhňte. **Vyvarujte se tahání za kabely!**
- Sundejte textilní rukáv z MINI-fan-spacer-clipu.

KROK 6 Odstranění textilního rukávu



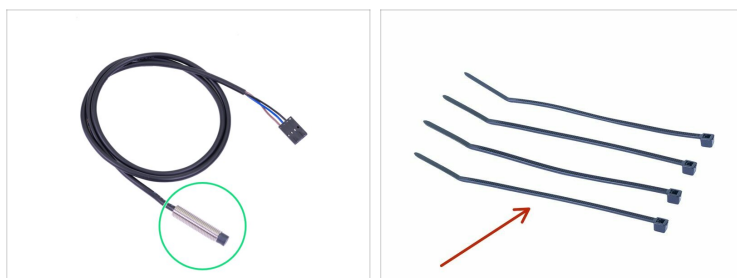
- Uvolněte šroubek M3x20.
- Z kabelového svazku sundejte MINI-fan-spacer-clip.

KROK 7 Odstranění senzoru SuperPINDA



- ◆ **Stiskněte bezpečnostní kolíček** na konektoru a odpojte senzor SuperPINDA z desky. **Nevytahujte konektor bez stisknutí kolíčku**, mohlo by dojít k poškození konektoru nebo desky.
- ◆ Povolte lehce šroub na dílu minda-clip.
- ◆ Uchopte senzor SuperPINDA za kovovou část a vytáhněte jej z minda-holderu.
- ⓘ Pokud cítíte odpor při vytahování senzoru, zastavte a více povolte šroubek.
- ⚠ **Ponechte si všechny vyndané šrouby a matky pro opětovnou montáž.**

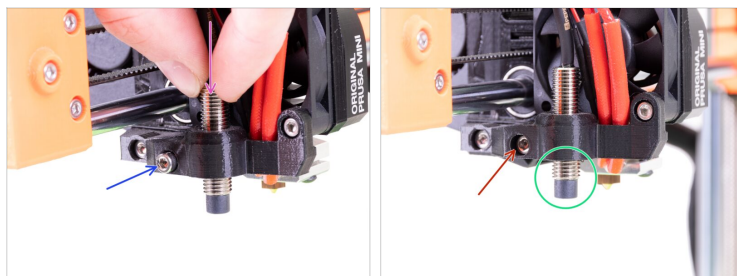
KROK 8 Příprava senzoru SuperPINDA



● **Pro následující kroky si prosím připravte:**

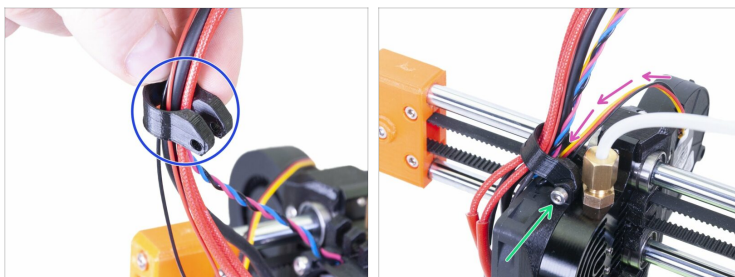
- Nový senzor SuperPINDA (1x)
- Stahovací páska (4x)
- Stará platební karta (1x) *nová by mohla být odmagnetizována*
- ① Pokud nemáte starou neaktivní kreditní kartu, můžete použít špičku stahovací pásky, která má podobnou tloušťku.

KROK 9 Instalace senzoru SuperPINDA



- ◆ Vložte nový senzor SuperPINDA do MINI-minda-holderu.
- ◆ Zašroubujte šroubek M3x12 o 2-3 závitů. Více jej utáhnete později.
- ◆ Upravte polohu senzoru SuperPINDA, pod MINI-minda-holder by mělo být 4-5 závitů. *Toto je dočasná pozice. Správnou pozici nastavíme později.*
- ◆ Utáhněte šroubek na minda-holderu. **Nepoužívejte příliš velkou sílu, mohlo by dojít k poškození minda-holderu!**

KROK 10 Vedení svazku kabelů

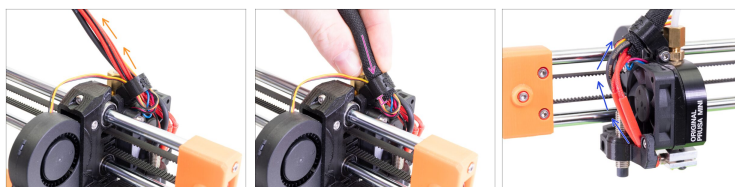


- ◆ Zasuňte všechny kabely z tiskové hlavy do MINI-fan-spacer-clipu. Srovnejte clip tak, jako je ukázáno na obrázku, zkosená strana má být směrem nahoru.
- ◆ Vedte kabel tiskového ventilátoru drážkou v MINI-fan-spacer-clipu.
- ◆ Zasuňte MINI-fan-spacer-clip dolů a namontujte jej na distanční podložku pomocí šroubku M3x20. Utáhněte šroubek a poté jej mírně uvolněte o 1/4 otáčky (90 °). *Není zde potřeba žádná matka.*



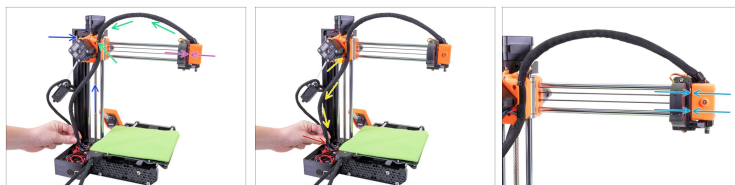
MINI-fan-spacer-clip se musí volně pohybovat.

KROK 11 Vedení svazku kabelů



- 🟠 Spojte všechny kabely vedoucí od hotendu dohromady a vedte je směrem nahoru.
- 🟡 Nandejte textilní rukáv na svazek kabelů a zasuňte jej do MINI-fan-spacer-clipu tak, aby přesahoval z druhé strany přibližně o 2-5 mm.
- 🟢 **Za kabely netahejte, kolem ventilátoru ponechejte volné místo.**

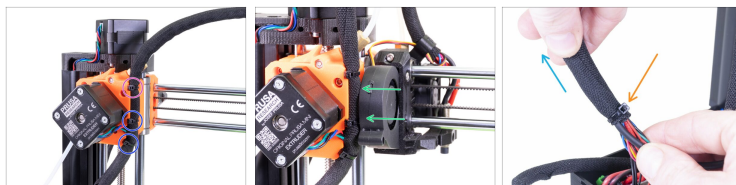
KROK 12 Vedení svazku kabelů



UPOZORNĚNÍ: Dodržujte pečlivě tyto pokyny!
Pokud připojíte kabelový svazek do nesprávné polohy, při tisku nastanou problémy!

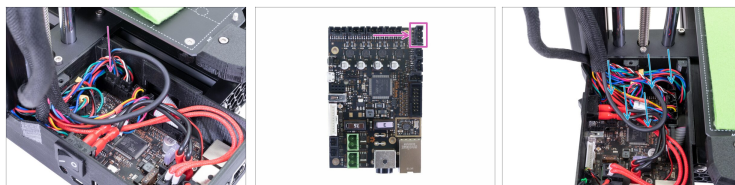
- Začněte otáčením závitové tyče dokud není osa X úplně nahoře.
- Posuňte tiskovou hlavu úplně doprava a ujistěte se, že se vytištěné díly vzájemně dotýkají.
- Mírně ohněte svazek kabelů a pomocí nejvyššího otvoru pro stahovací pásek částečně utáhněte celý svazek.
- Přidejte kabel motoru EXTRUDERU do svazku a pomocí textilního rukávu zakryjte kabely po celé délce až k elektronice.
- Zkontrolujte, zda dosáhne textilní rukáv až do vnitřního prostoru krytu elektroniky. Pokud ne, nechali jste příliš mnoho vůle nad osou X, upravte ji.
- Vraťte se k ose X a znovu zkontrolujte, že lze tiskovou hlavu posunout až úplně doprava bez toho, že by byla tažena zpět svazkem kabelů.

KROK 13 Vedení svazku kabelů



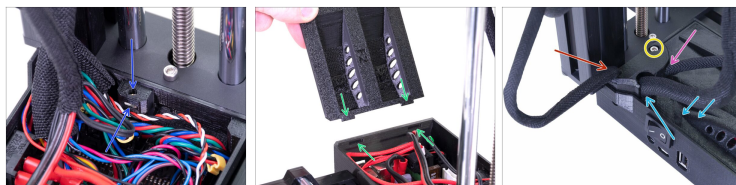
- ◆ Utáhněte stahovací pásku, kterou jste nasadili v předchozím kroku. Použijte přiměřenou sílu, aby nedošlo k poškození kabelů. Hlavičku stahovací pásky posuňte doleva.
- ◆ Přidejte druhý a třetí stahovací pásek. Opět je opatrně utáhněte a otočte hlavy doleva.
- ◆ Přesuňte tiskovou hlavu úplně doleva, abyste zajistili, že nedojde ke kolizi mezi stahovacími páskami a krytem ventilátoru.
- ◆ Zajistěte textilní rukáv pomocí čtvrté stahovací pásky 1-2 mm před koncem kabelového svazku. Utáhněte je dostatečně na to, aby se textilní rukáv nemohl volně pohybovat. Stahovací pásku ale neutahujte příliš, kabely by se mohly skřípnout.
- ◆ Zkuste za rukáv zatáhnout rukou a ujistěte se, že se nepohybuje.

KROK 14 Zapojení nového senzoru SuperPINDA



- ◆ Zapojte konektor senzoru SuperPINDA do příslušné zástrčky. Orientujte se podle obrázku.
- ◆ Opatrně vložte kabely do krytu elektroniky.

KROK 15 Uzavření krytu elektroniky



- ◆ Než kryt uzavřete, zkontrolujte, že je čtverhranná matice správně usazená v tištěném dílu. **Matice nesmí vypadnout!** Mohlo by dojít k fatálnímu poškození elektroniky.
- ◆ Vložte víko zpátky, ujistěte se, že je správně usazeno v otvorech.
- ◆ **Nasadte do rohu krytku a uspořádejte kabely takto:**
 - ◆ **Svazek extruderu**, ujistěte se, že je textilní oplet částečně zasunutý dovnitř. Svazek musí být vedený směrem od tiskárny.
 - ◆ **Svazek vyhřívané podložky**, ujistěte se, že je textilní oplet částečně zasunutý dovnitř.
 - ◆ **Kabel senzoru filamentu** (volitelný doplněk), textilní oplet musí být částečně zasunutý dovnitř.
- ◆ Nyní rohovou krytku utáhněte. Dejte pozor, abyste neskřípli žádný kabel.

KROK 16 Nastavení výšky senzoru SuperPINDA

Jak vyměnit senzor SuperPINDA (MINI/MINI+)



- Pomocí prstů otáčejte závitovou tyčí, čímž posunete celou osu X dolů. **Zastavte jakmile se hotend dotkne vyhřívané podložky! Dejte pozor na prohnutí podložky!**
- Lehce povolte šroubek na minda-holderu tak, abyste byli schopni nastavit pozici senzoru SuperPINDA.
- Umístěte kreditní kartu pod senzor SuperPINDA případně použijte špičku stahovací pásky.
- (i) Pokud nemáte starou neaktivní kreditní kartu, můžete použít špičku stahovací pásky, která má podobnou tloušťku.
- Zatlačte jemně senzor SuperPINDA dolů proti kreditní kartě.
- Utáhněte šroubek na minda-holderu. **Nepoužívejte přílišnou sílu, mohlo by dojít k poškození vytištěného dílu!**
- Manuálně otáčejte závitovou tyčí v opačném směru, abyste posunuli osu alespoň o 5 mm nahoru.
- Nyní položte ocelový tiskový plát zpět na vyhřívaný. Zapněte tiskárnu a spusťte **Kalibraci první vrstvy** . Další informace naleznete zde [article](#).
