

Inhaltsverzeichnis

Auswechseln des PTFE-Schlauchs

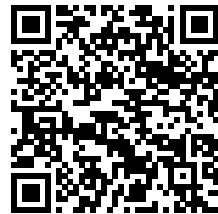
(MK3/MK2.5)	3
Schritt 1 - Den richtigen PTFE-Schlauch besorgen	4
Schritt 2 - Benötigte Werkzeuge für diese Anleitung	5
Schritt 3 - Vorbereitung der benötigten Teile	6
Schritt 4 - Eingriffe am Extruder (Teil 1)	7
Schritt 5 - Eingriffe am Extruder (Teil 2)	7
Schritt 6 - Eingriffe am Extruder (Teil 3)	8
Schritt 7 - Eingriffe am Extruder (Teil 4)	9
Schritt 8 - Entfernen des alten PTFE-Schlauchs	10
Schritt 9 - Einbau des neuen PTFE-Schlauchs	11
Schritt 10 - Zusammenbau des Extruders (Teil 1)	11
Schritt 11 - Zusammenbau des Extruders (Teil 2)	12
Schritt 12 - Zusammenbau des Extruders (Teil 3)	12
Schritt 13 - Zusammenbau des Extruders (Teil 4)	13
Schritt 14 - Es ist geschafft!	13

Auswechseln des PTFE-Schlauchs (MK3/MK2.5)

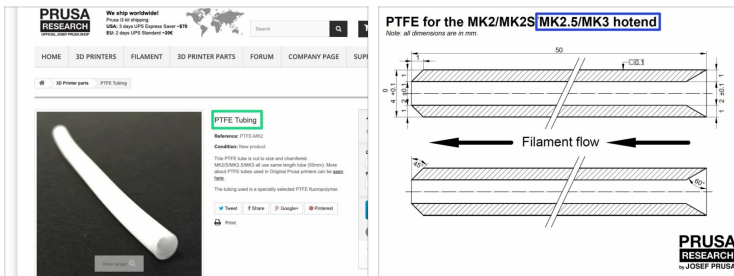


help.prusa3d.com/g17364

Scannen Sie den
QR-Code, um die
neueste Version
dieses Kapitels
anzuzeigen.



SCHRITT 1 Den richtigen PTFE-Schlauch besorgen



- ⚠️ Diese Anleitung führt Sie durch den gesamten Prozess der **Demontage des MK3/MK2.5-Extruders**, des Austausches des PTFE-Schlauchs und der erneuten Montage des Extruders.
- ⚠️ Diese Anleitung funktioniert nicht für den Extrudertyp **MK3S, MK2.5S oder MMU2S**. Bitte folgen Sie: **Auswechseln des Hotend PTFE-Schlauchs (MK3S+/MK3S/MK2.5S/MMU2S)**
- 🛡️ **Um den neuen PTFE-Schlauch zu erhalten, haben Sie zwei Möglichkeiten:**
 - 🟢 Kaufen Sie einen gekürzten und angefasten PTFE Schlauch in unserem E-Shop
 - 🟡 Stellen Sie Ihren eigenen PTFE Schlauch mit dieser Anleitung her: So schneiden Sie PTFE-Schläuche - Original Prusa Drucker

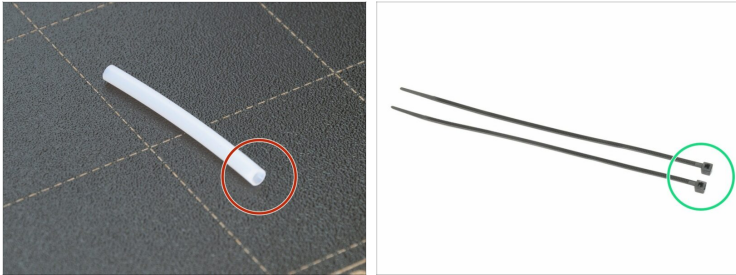
SCHRITT 2 Benötigte Werkzeuge für diese Anleitung



- ◆ **Bitte bereiten Sie folgende Werkzeuge für dieses Kapitel vor:**
 - ◆ 2,5mm Innensechskant-Schlüssel für M3 Schrauben
 - ◆ Spitzzange für die Kabelbinder

ⓘ Zusätzlich zu den aufgeführten Werkzeugen empfehlen wir Ihnen, eine Schüssel oder kleine Schachtel für die Schrauben und Teile bereitzustellen, die Sie während der Zerlegung entfernen werden. Sie werden sie später wieder benötigen.

SCHRITT 3 Vorbereitung der benötigten Teile



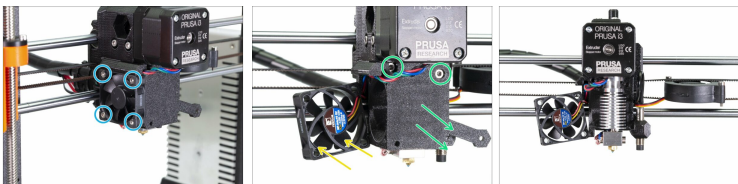
- ⚠️ Stellen Sie sicher, dass im Hotend **kein Filament geladen ist. Entfernen Sie es** bevor Sie fortfahren.
- ⚠️ Vergewissern Sie sich, dass der Drucker **vollständig abgekühlt ist!**
- **Bereiten Sie bitte für die folgenden Schritte vor:**
 - PTFE-Schlauch für MK3/MK2.5 (1x)
 - Kabelbinder 2.5x100 mm (2x)
- ⓘ Die Länge des Kabelbinders kann leicht variieren. Die Breite von 2,5 mm wird aufgrund des Designs des Druckers empfohlen.

SCHRITT 4 Eingriffe am Extruder (Teil 1)



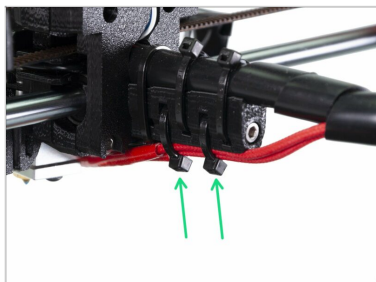
- Lösen Sie die markierten M3 Schrauben.
- Entfernen Sie die Lüfterdüse vollständig.
- Führen Sie den vorderen Druckkühllüfter vorsichtig beim Riemen der X-Achse ein.

SCHRITT 5 Eingriffe am Extruder (Teil 2)



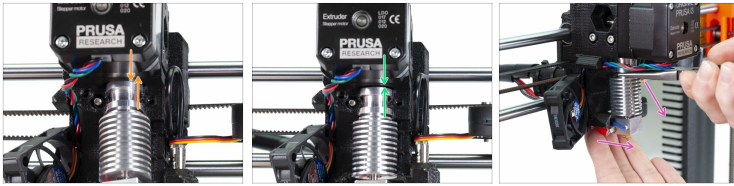
- Lösen und entfernen Sie alle vier M3x18 Schrauben am linken Hotend-Lüfter.
- Lösen und entfernen Sie beide M3x25 Schrauben. Entfernen Sie danach vorsichtig die Extruderabdeckung.
- Die Anordnung Ihres Extruders und Lüfters sollte so aussehen wie auf dem letzten Bild gezeigt.

SCHRITT 6 Eingriffe am Extruder (Teil 3)



- Drehen Sie den Drucker herum und zerschneiden Sie die beiden Kabelbinder auf den Heizkabeln. Seien Sie beim Durchtrennen sehr vorsichtig!

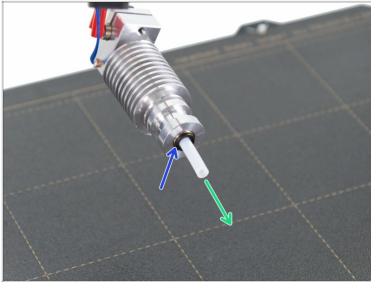
SCHRITT 7 Eingriffe am Extruder (Teil 4)



⚠️ WARNUNG: Das Entfernen des Hotends aus dem Extruder erfordert eine "spezielle" Technik, dann gleitet das Hotende recht leicht heraus. Wenden Sie keine übermäßige Kraft an, sonst beschädigen Sie einige Teile irreversibel!!!

- 🟠 Das Hotend wird entfernt, indem Sie es gleichzeitig neigen und daran ziehen. Das erste Bild zeigt die **FALSCHE Neigung**. Dieses Hotend ist zu stark nach vorne geneigt, und es befindet sich kein Spalt mehr zwischen dem Hotend und dem Extrudergehäuse. Das Hotend ist teilweise im Innern und wird sich nicht entfernen lassen.
- 🟢 Das zweite Bild zeigt die **KORREKTE Neigung**. Das Hotend ist geneigt, aber es hat einen Spalt zwischen dem Hotend und dem Extrudergehäuse. Das Hotend lässt sich herausnehmen.
- 🟣 Nun werden wir das Hotend auf die richtige Art neigen. Nehmen Sie die Spitzzange in die andere Hand, greifen Sie das Hotend oberhalb der Kühlrippen, ziehen Sie nach unten und leicht zu Ihnen hin. Das Hotend sollte jetzt "herausspringen". Stellen Sie sicher, dass Sie die Kabel nicht zu sehr dehnen, da sie sonst beschädigt werden könnten.

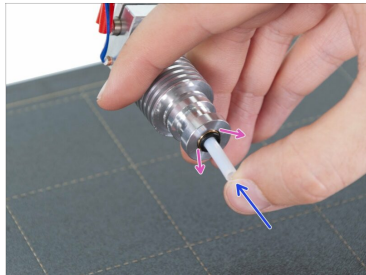
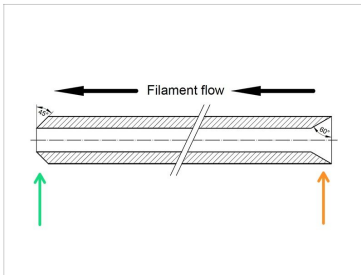
SCHRITT 8 Entfernen des alten PTFE-Schlauchs



- Drücken Sie auf die schwarze Plastikmanschette in Richtung des Kühlkörpers.
- Entfernen Sie den PTFE-Schlauch aus dem Hotend.

! Werfen Sie diesen alten Schlauch sofort in den nächsten Abfalleimer, um zu vermeiden, dass Sie ihn aus Versehen erneut einbauen ;)

SCHRITT 9 Einbau des neuen PTFE-Schlauchs

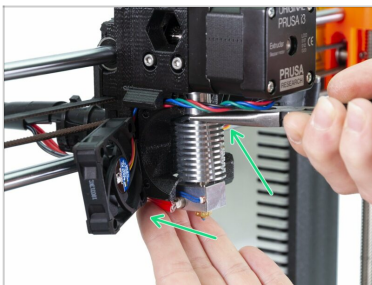


- Nun ist es an der Zeit, den neuen PTFE-Schlauch zu installieren. Beachten Sie, dass die Enden sich unterscheiden.

Auswechseln des PTFE-Schlauchs (MK3/MK2.5)

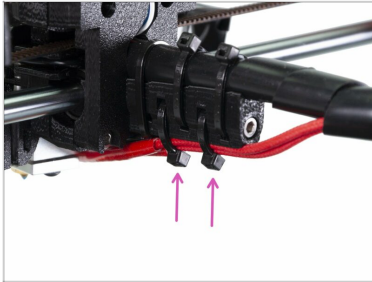
- Ein Ende des Schlauchs hat eine "**abgeschrägte**" **äußere Kante** . Dieses Ende muss **ins Innere des Hotends** eingesetzt werden.
- Schauen Sie das andere Ende an. Hier ist der Schlauch innen abgeschrägt, die Kante **ist "spitz"**. Auf dieser Seite kommt das Filament in den Schlauch hinein. Dieses Ende muss sich **ausserhalb des Hotends** befinden.
- Drücken Sie den schwarzen Kragen hinein. Schieben Sie den Schlauch ganz hinein und halten Sie ihn fest!
- Mit der anderen Hand die Klemmhülse herausziehen und erst dann den Schlauch loslassen!!! **DIES IST WICHTIG** für das ordnungsgemäße Funktionieren des Hotends.
- ① Nachdem Sie den neuen PTFE-Schlauch eingesetzt haben, überprüfen Sie, ob alle Teile richtig angezogen sind und sich während des Prozesses nicht gelöst haben.

SCHRITT 10 Zusammenbau des Extruders (Teil 1)



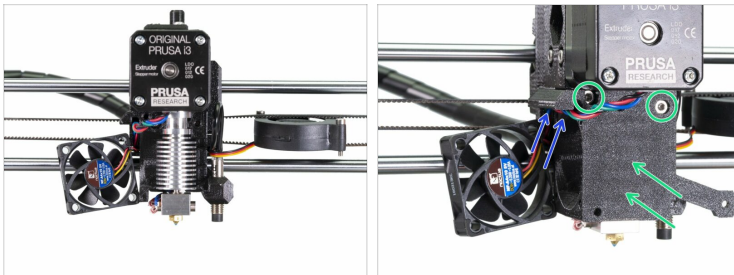
- Schieben Sie das Hotend vorsichtig wieder ins Extrudergehäuse zurück.

SCHRITT 11 Zusammenbau des Extruders (Teil 2)



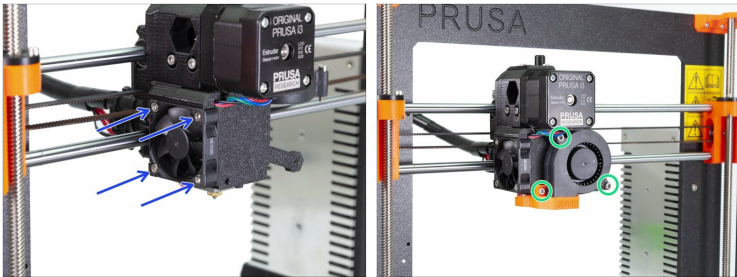
- Führen Sie die Kabelbinder in die Löcher des Kabelhalters ein.
- **VORSICHT!** Bevor Sie die Kabelbinder festziehen, legen Sie noch die Kabel vom Hotend dazu.

SCHRITT 12 Zusammenbau des Extruders (Teil 3)



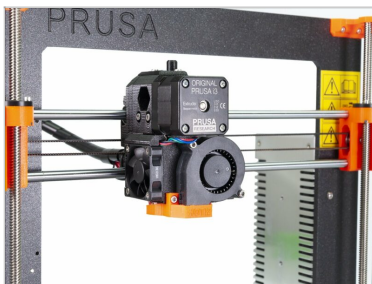
- Kehren Sie zur Vorderseite des Druckers zurück.
- ⚠ **Seien Sie beim Zusammenbau des Extruders vorsichtig! Stellen Sie sicher, dass Sie keine Kabel knicken (z.B. das P.I.N.D.A. Kabel).**
- Setzen Sie die Extruderabdeckung wieder auf und ziehen Sie beide M3x25 Schrauben fest.
- Führen Sie das Motorenkabel zurück in den Schlitz.

SCHRITT 13 Zusammenbau des Extruders (Teil 4)



- ◆ Setzen Sie den linken Hotend-Lüfter wieder an seinen Platz und befestigen Sie alle vier M3x18 Schrauben. Seien Sie beim Anziehen vorsichtig, um das Kunststoffgehäuse des Lüfters nicht zu zerbrechen.
- ◆ Setzen Sie den vorderen Druckkühl Lüfter und die Lüfterdüse wieder zurück an ihren Platz. Ziehen Sie alle drei Schrauben fest. Seien Sie vorsichtig, um das Plastikgehäuse des Lüfters nicht zu beschädigen.

SCHRITT 14 Es ist geschafft!



- ◆ **Toll gemacht!**
- ◆ Heizen Sie den Drucker auf und versuchen Sie es ;)
