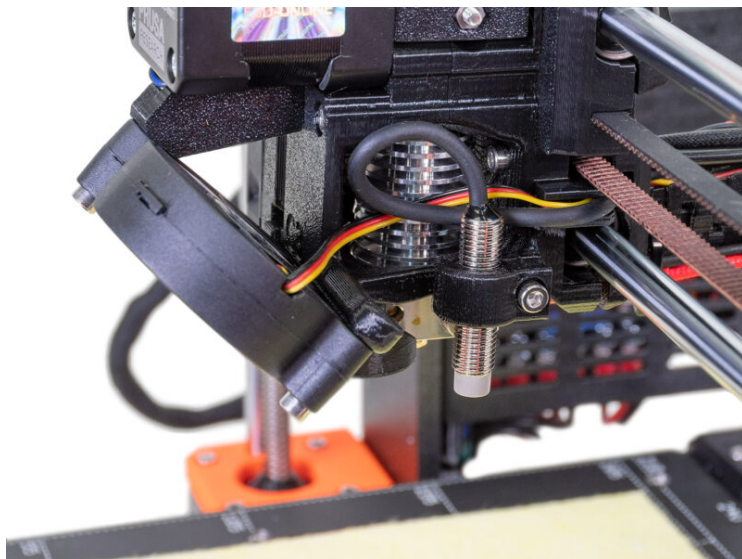


Spis treści

Jak wymienić czujnik P.I.N.D.A. (MK3S)	3
Krok 1 - Wprowadzenie	4
Krok 2 - Narzędzia niezbędne dla tej instrukcji	4
Krok 3 - Przygotowanie drukarki	5
Krok 4 - Odłączenie czujnika P.I.N.D.A.	6
Krok 5 - Demontaż tylnej pokrywy wózka osi X	6
Krok 6 - Demontaż czujnika P.I.N.D.A.	7
Krok 7 - Nowy czujnik P.I.N.D.A. - przygotowanie części	7
Krok 8 - Montaż nowego czujnika P.I.N.D.A.	8
Krok 9 - Ułożenie wiązki przewodów	8
Krok 10 - Montaż tylnej pokrywy wózka osi X	9
Krok 11 - Mocowanie owijki tekstylnej	10
Krok 12 - Mocowanie owijki tekstylnej	11
Krok 13 - Podłączenie czujnika P.I.N.D.A.	12
Krok 14 - Owinięcie przewodów owijką tekstylną	12
Krok 15 - Organizacja przewodów	13
Krok 16 - Ustawienie czujnika P.I.N.D.A.	13
Krok 17 - Ustawienie czujnika P.I.N.D.A.	14
Krok 18 - Gotowe!	15

Jak wymienić czujnik P.I.N.D.A. (MK3S)

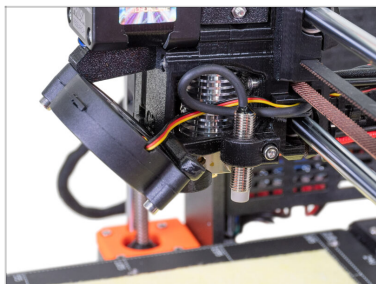


help.prusa3d.com/g163388

Zeskanuj kod QR,
aby przejść do
najnowszej wersji
tego rozdziału.



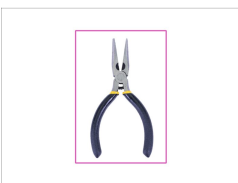
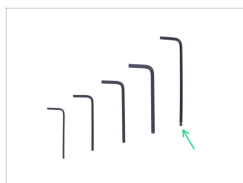
KROK 1 Wprowadzenie



i Ten przewód poprowadzi Cię przez proces wymiany czujnika P.I.N.D.A. w Original Prusa i3 MK3S.

! **Ta instrukcja jest przestarzała.** Przejdź do aktualnej: [Jak wymienić czujnik SuperPINDA \(MK3S/MK3S+\)](#). Czujnik P.I.N.D.A. nie jest już dostępny i został zastąpiony przez czujnik SuperPINDA.

KROK 2 Narzędzia niezbędne dla tej instrukcji



- Do kolejnych etapów przygotuj:**
- Klucz imbusowy 2,5 mm
- Szczypce spiczaste
- Tkanina lub inny materiał o wymiarach 15x15 cm

KROK 3 Przygotowanie drukarki



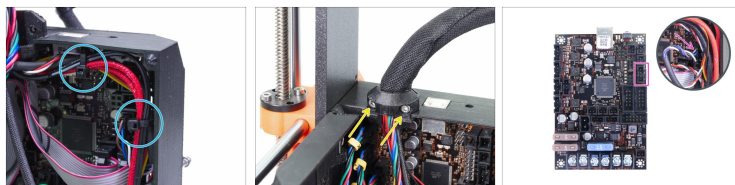
⚠ Wyłącz drukarkę i odłącz przewód od zasilacza!

i Zalecamy zabezpieczenie stołu przed kolejnymi czynnościami.

◆ Zdejmij płytę stalową stołu.

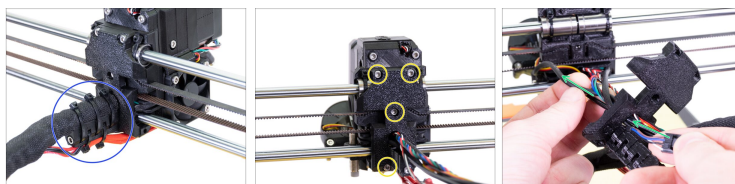
◆ Przykryj podgrzewany stół grubą tkaniną - w ten sposób zabezpieczysz go przed uszkodzeniami podczas pracy.

KROK 4 Odłączenie czujnika P.I.N.D.A.



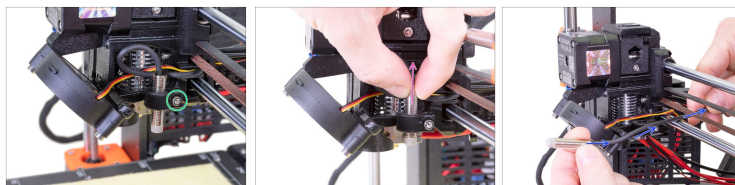
- 🔵 Otwórz obudowę Einsy i obetnij dwie opaski zaciskowe na wiązce przewodów. **Uważaj, aby nie przeciąć przewodów!**
- 🟡 Odkręć dwie śruby i zdemontuj obejmę przewodów ekstrudera.
- 🟣 Odłącz złącze czujnika P.I.N.D.A. od płyty głównej EINSY.

KROK 5 Demontaż tylnej pokrywy wózka osi X



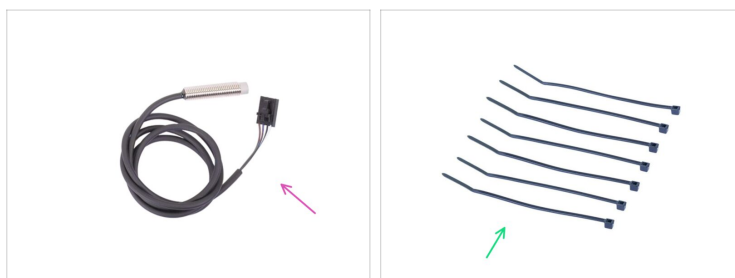
- 🔵 Odetnij opaski zaciskowe z uchwytu przewodów i wyciągnij je.
- ⬛ Zdejmij owijkę tekstylną z całego odcinka wiązki przewodów.
- 🟡 Odkręć cztery śruby z tylnej pokrywy wózka osi X [X-carriage-back].
- 🟢 Przełóż przewód czujnika P.I.N.D.A. przez otwór w tylnej pokrywie wózka osi X [X-carriage-back].

KROK 6 Demontaż czujnika P.I.N.D.A.



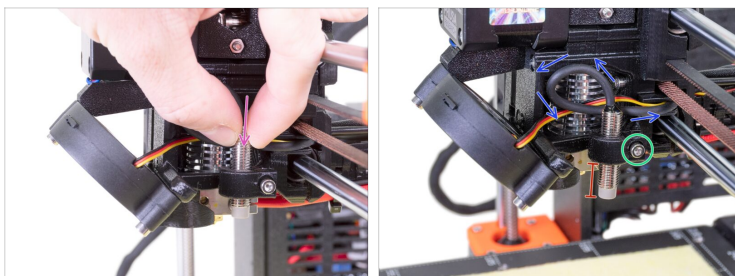
- Poluzuj śrubę na mocowaniu czujnika P.I.N.D.A. Nie musisz wykręcać jej całkowicie.
- Zdemontuj czujnik P.I.N.D.A. z drukarki.
- Przeprowadź przewód czujnika P.I.N.D.A. między dolnym przebiegiem paska osi X a dolnym prętem liniowym.

KROK 7 Nowy czujnik P.I.N.D.A. - przygotowanie części



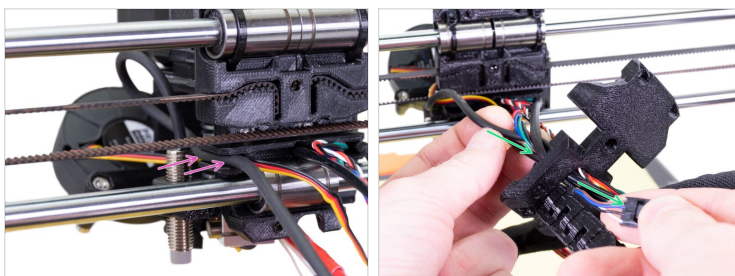
- Do kolejnych etapów przygotuj:**
- Nowy czujnik P.I.N.D.A. (1x)
- Opaska zaciskowa (7x)

KROK 8 Montaż nowego czujnika P.I.N.D.A.



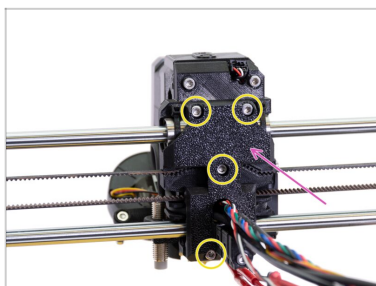
- Umieść nowy czujnik P.I.N.D.A. w uchwycie.
- Wsuń czujnik do około połowy.
- Zrób małą pętlę z przewodu czujnika.
- Dokręć śrubę lekko. Nie dokręcaj jej do końca, ponieważ później będziemy jeszcze ustawiać dokładnie wysokość czujnika P.I.N.D.A.

KROK 9 Ułożenie wiązki przewodów



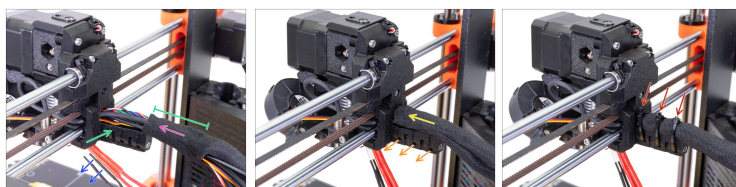
- Przewody ze strony czujnika P.I.N.D.A. przeprowadź ponad dolnym prętem liniowym i ułóż je z powrotem w kanałku.
- Przełóż przewód czujnika P.I.N.D.A. przez otwór w tylnej pokrywie wózka osi X [X-carriage-back].

KROK 10 Montaż tylnej pokrywy wózka osi X



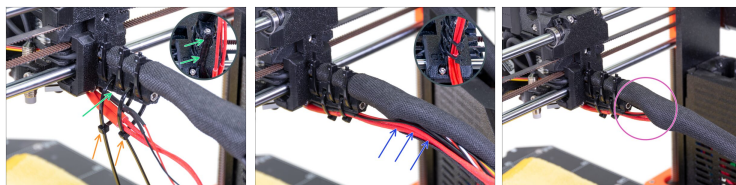
- ◆ Umieść tylną pokrywę wózka osi X [X-carriage-back] na ekstruderze.
- ◆ Przykręć ją czterema śrubami M3x10.

KROK 11 Mocowanie owijki tekstylnej



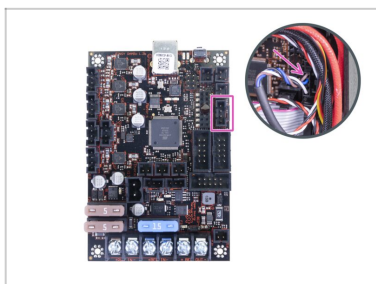
- ◆ Rozchyl owijkę tekstylną i nasuń ją na wiązkę przewodów głowicy.
 - ◆ Na tym etapie zostaw przewody hotendy na zewnątrz owijki.
 - ◆ Pierwsze owinięcie powinno być odrobinę dłuższe, niż uchwyt przewodów [cable-holder], ale wystarczy około 5 cm.
 - ◆ Delikatnie skręć owijkę tekstylną, aby zacisnąć ją na wiązce przewodów, skieruj rozcięcie na dół i przesun ją w kierunku ekstrudera.
 - ◆ **Weź 3 opaski zaciskowe** i wsuń je w otwory w **dolnym rzędzie** uchwytu przewodów [cable-holder].
 - ◆ Obróć owijkę jeszcze raz (nie skręcając przewodów) i zaciśnij opaski.
- ⚠ **WAŻNE:** Obetnij każdą z opasek tak blisko głowki, jak to możliwe. Zauważ, że głowki powinny być skierowane we właściwą stronę - lekko w lewo.

KROK 12 Mocowanie owijki tekstylnej



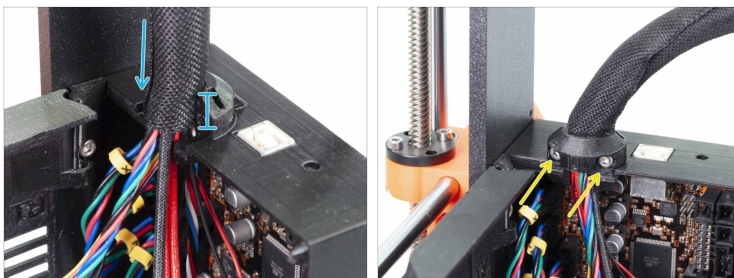
- Weź dwie opaski i przepchnij je przez górne otwory uchwyty przewodów.
 - **UWAGA!** Dodaj przewody hotendu zanim zaciśniesz opaski zaciskowe. Ułóż je w kanałku w części drukowanej.
 - Jeśli przewody hotendu znajdują się w pętli, zaciśnij opaski i odetnij ich nadmiar.
 - Rozchyl owijkę tekstylną i dołóż do wiązki przewody hotendu.
 - Porównaj organizację przewodów z ostatnią ilustracją.
- ⚠ Ustawienie opasek zaciskowych zostało przetestowane z podwójnym uchwytem na szpule z wtryskarki, dołączonym do zestawu, który zmontujemy w późniejszym etapie. Jeśli używasz innego uchwyty montowanego na ramie, upewnij się, że opaski zaciskowe nie będą z nim kolidować, co mogłoby powodować problemy z drukowaniem.

KROK 13 Podłączenie czujnika P.I.N.D.A.



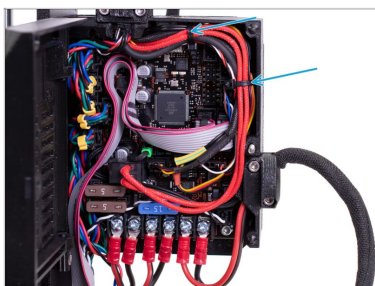
- Podłącz przewód czujnika P.I.N.D.A. do płyty Einsy.

KROK 14 Owinięcie przewodów owijką tekstylną



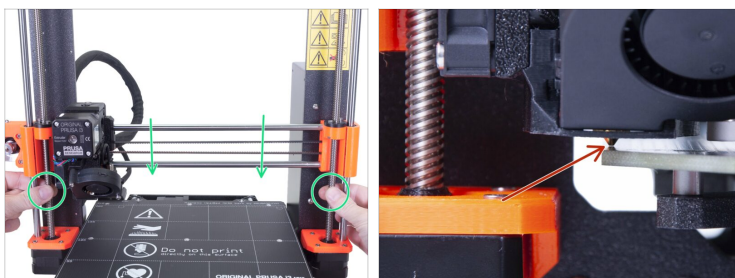
- Wsuń owijkę w uchwyt na co najmniej 3/4 jego głębokości.
- ⚠ Upewnij się, że filament nylonowy nie naciska na złącze silnika. Jeśli tak jest, odwiń kawałek owijki i wsuń filament we wiązkę.
- Użyj obejmy wiązki przewodów ekstrudera [Extruder-cable-clip] i dwóch śrub M3x10, aby przymocować wiązkę.

KROK 15 Organizacja przewodów



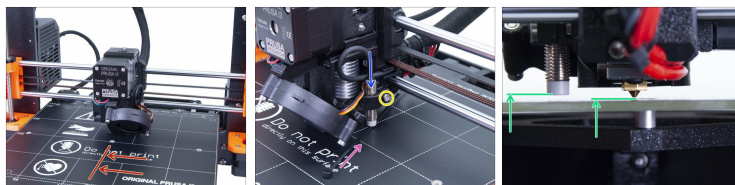
- Ułóż przewody w obudowie Einsy tak, jak na ilustracji.
- Przymocuj wiązkę przewodów dwoma opaskami zaciskowymi.

KROK 16 Ustawienie czujnika P.I.N.D.A.



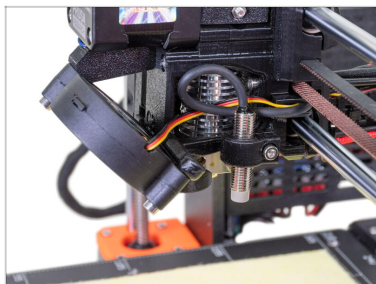
- Zdejmij tkaninę ze stołu.
- Obracając OBYDWA pręty gwintowane osi Z, obniż ekstruder, aż dysza dotknie powierzchni druku. Postaraj się obracać obydwa pręty jednocześnie i w takim samym stopniu!
- ⚠ Sprawdź ponownie z innego kąta, czy dysza dotyka powierzchni podgrzewanego stołu. Nie wygnij go!
- ⓘ Nie kładź płyty stalowej na podgrzewanym stole podczas procedury ustawiania czujnika P.I.N.D.A. Poczekaj na kalibrację XYZ.

KROK 17 Ustawienie czujnika P.I.N.D.A.



- Obracając **OBYDWA** pręty gwintowane osi Z, obniż ekstruder, aż dysza dotknie powierzchni druku. Postaraj się obracać obydwa pręty jednocześnie i w takim samym stopniu!
- Przesuń ekstruder na środek osi X.
- Wyjmij opaskę zaciskową z opakowania z elementami zapasowymi (Spare) i umieść ją pod czujnikiem P.I.N.D.A. Użyj **środkowej części opaski**, nie końcówki.
- Poluzuj śrubę mocującą czujnik P.I.N.D.A. i delikatnie dociśnij go do opaski zaciskowej.
- Dokręć ponownie śrubę uchwytu czujnika P.I.N.D.A.
- Prawidłowa wysokość czujnika P.I.N.D.A. w odniesieniu do dyszy powinna być podobna do tej na ostatniej ilustracji.

KROK 18 Gotowe!



- ◆ **Dobra robota!**
Udało Ci się wymienić czujnik P.I.N.D.A. w Twojej drukarce.
