

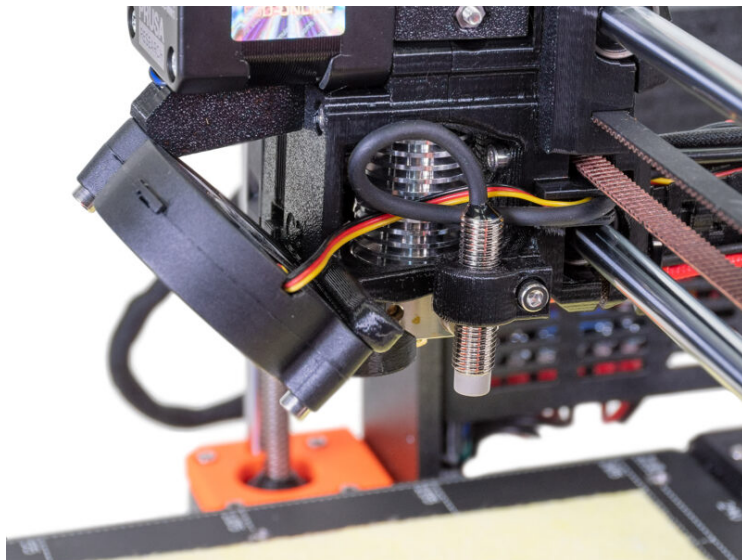
# Tabla de Contenido

## Como reemplazar un sensor P.I.N.D.A. (MK3S)

.....	3
Paso 1 - Introducción .....	4
Paso 2 - Herramientas necesarias para esta guía .....	4
Paso 3 - Preparación de la impresora .....	5
Paso 4 - Conectando el sensor P.I.N.D.A. ....	6
Paso 5 - Retirar la pieza x-carriage-back .....	6
Paso 6 - Retirando el sensor P.I.N.D.A. ....	7
Paso 7 - Nuevo sensor P.I.N.D.A. - preparación de las piezas .....	7
Paso 8 - Instalando el nuevo sensor P.I.N.D.A. ....	8
Paso 9 - Guiado de cables .....	9
Paso 10 - Montando el X-carriage-back .....	9
Paso 11 - Ajustando la funda textil .....	10
Paso 12 - Ajustando la funda textil .....	11
Paso 13 - Conectando el sensor P.I.N.D.A. ....	12
Paso 14 - Colocando la funda textil .....	12
Paso 15 - Mantenimiento de cable .....	13
Paso 16 - Ajuste del P.I.N.D.A. ....	13
Paso 17 - Ajustar el P.I.N.D.A. ....	14
Paso 18 - Terminado .....	15



# Como reemplazar un sensor P.I.N.D.A. (MK3S)

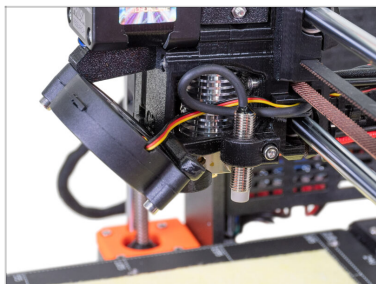


[help.prusa3d.com/g163391](https://help.prusa3d.com/g163391)

Escanea el código  
QR para ver la última  
versión de este  
capítulo.



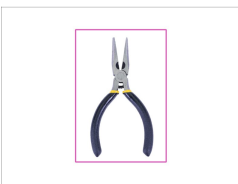
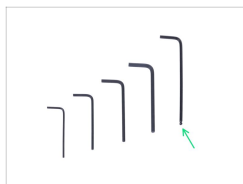
## PASO 1 Introducción



**i** La siguiente guía te ayudará durante el cambio del **sensor P.I.N.D.A.** en la **Original Prusa i3 MK3S**

**!** **Esta guía está obsoleta.** Por favor usa Como reemplazar un SuperPINDA (MK3S/MK3S+) instead. El sensor P.I.N.D.A. ya no está disponible y ha sido reemplazado por el sensor SuperPINDA.

## PASO 2 Herramientas necesarias para esta guía



**⬢ Para los siguientes pasos, por favor prepara::**

- ⬢** Llave Allen de 2.5mm
- ⬢** Alicates de punta fina
- ⬢** Paño o pieza de tela 15x15cm

## PASO 3 Preparación de la impresora



**¡Apaga la impresora y desconéctala!**



**Antes de continuar, te recomendamos que protejas la base calefactable.**

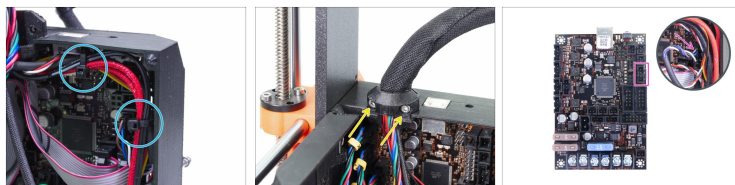


Retira la lámina de acero flexible.



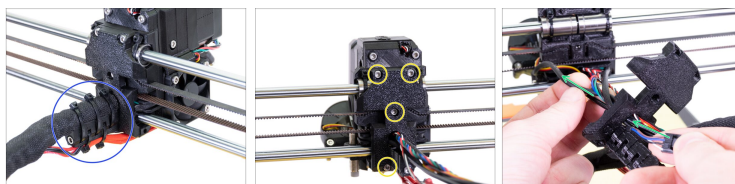
Usa un paño o un trozo de tela que sea lo suficientemente grueso para cubrir la base calefactable. Así te asegurarás de no dañar (rayar) la superficie durante el desmontaje.

## PASO 4 Conectando el sensor P.I.N.D.A.



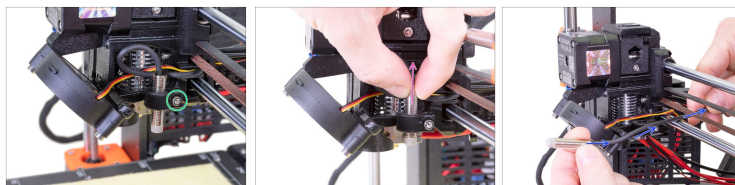
- ◆ Abre la carcasa de la Einsy y corta las dos bridas del conjunto de cables. **¡Ten cuidado, no cortes los cables!**
- ◆ Afloja los dos tornillos en el clip para el cable y retíralo.
- ◆ Desconecta el cable del sensor P.I.N.D.A. de la placa EINSY.

## PASO 5 Retirar la pieza x-carriage-back



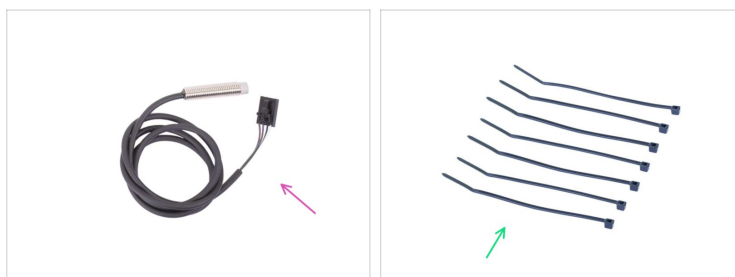
- ◆ Corta las bridas en el cable-holder y retíralas.
- ◆ Retira la funda textil del conjunto de cables.
- ◆ Afloja los cuatro tornillos de la pieza x-carriage-back.
- ◆ Pasa el cable del sensor P.I.N.D.A. a través de la apertura en la x-carriage-back.

## PASO 6 Retirando el sensor P.I.N.D.A.



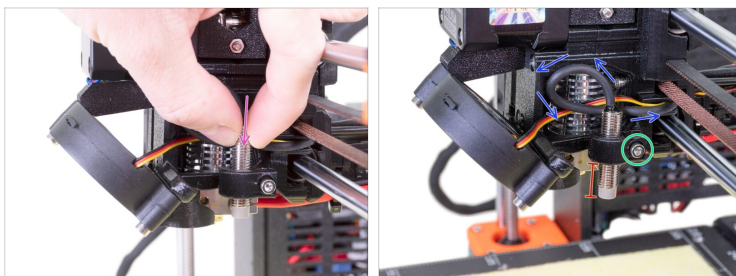
- ◆ Afloja el tornillo del pinda-holder. No hace falta que quites el tornillo del todo.
- ◆ Retira el sensor P.I.N.D.A. de la impresora.
- ◆ Sacar el cable del P.I.N.D.A. de la impresora pasándolo entre la correa del eje X y la varilla lisa.

## PASO 7 Nuevo sensor P.I.N.D.A. - preparación de las piezas



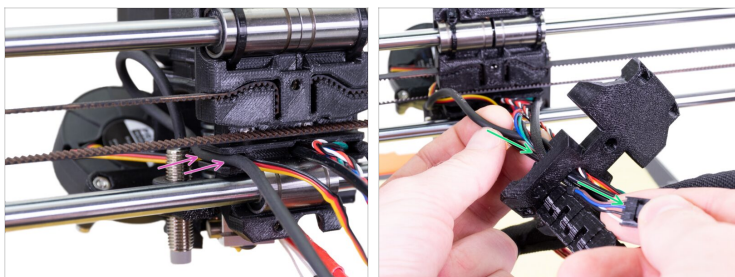
- ◆ **Para los siguientes pasos, por favor prepara:**
- ◆ Nuevo Sensor P.I.N.D.A. (1x)
- ◆ Brida (7x)

## PASO 8 Instalando el nuevo sensor P.I.N.D.A.



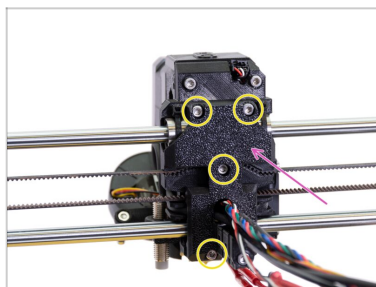
- ◆ Inserta el nuevo sensor P.I.N.D.A. en el soporte.
- ◆ Desliza hacia adentro aproximadamente la mitad del sensor.
- ◆ Crea una vuelta al cable del sensor.
- ◆ Aprieta ligeramente el tornillo. No lo aprietes del todo. Ajustaremos la altura del sensor P.I.N.D.A. más tarde.

## PASO 9 Guiado de cables



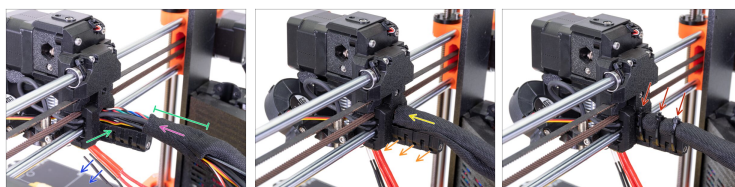
- Coloca los cables en el P.I.N.D.A. lado del sensor sobre la varilla lisa inferior y empújalos hacia atrás en el canal.
- Pasa el cable del sensor P.I.N.D.A. a través de la apertura en la x-carriage-back.

## PASO 10 Montando el X-carriage-back



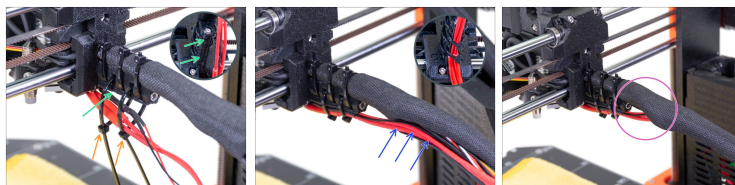
- Coloca la pieza x-carriage-back en el extrusor.
- Fijalo usando cuatro tornillos M3x10.

## PASO 11 Ajustando la funda textil



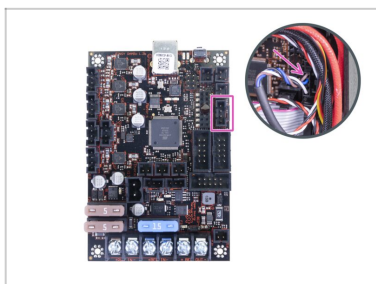
- ◆ Abre un extremo de la funda textil y deslízala sobre el haz de cables desde el extrusor.
  - ◆ Deja los cables del fusor fuera por el momento.
  - ◆ La longitud de la primera envoltura debe ser un poco más larga que la pieza cable-holder, con 5 cm es suficiente.
  - ◆ Enrolla suavemente la funda para que sea más pequeña y compacta alrededor de los cables, orienta la costura hacia abajo y desliza la funda hacia el extrusor.
  - ◆ Toma **3 bridas**, insértalas en la **hilera inferior** de agujeros en el portacables.
  - ◆ Vuelva a girar la funda (sin torcer los cables por dentro) y apriete las bridas.
- ⚠ **IMPORTANTE:** Corta la parte restante de cada brida con unos alicates lo más cerca posible de su cabeza. Tenga en cuenta la posición correcta de la cabeza de cada brida (ligeramente descentrada hacia la izquierda).

## PASO 12 Ajustando la funda textil



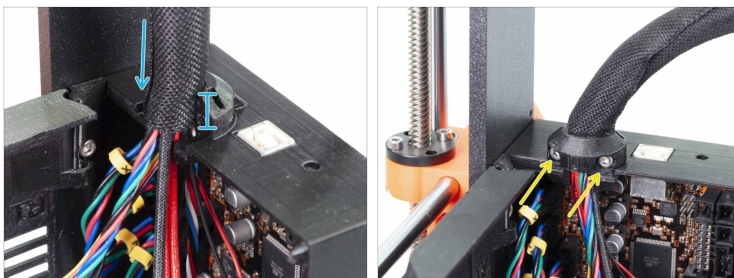
- Utiliza dos bridas y pásalas por las ranuras superiores de la pieza cable-holder.
  - **¡ATENCIÓN!** Antes de apretar las bridas, añade los cables del extrusor. Usa el canal en la pieza impresa para colocarlos correctamente.
  - Una vez que los cables del fusor estén incluidos, aprieta las bridas y corta las piezas restantes.
  - Abre la funda textil e introduce los cables que vienen del fusor.
  - Compara el aspecto de la gestión de los cables con la última imagen.
- ⚠ **La colocación de las abrazaderas ha sido probada con el soporte para doble bobina de plástico inyectado (proporcionado en el kit y ensamblado más adelante). Si intentas usar cualquier otro tipo de soporte montado en el chasis, asegúrate de que las bridas no se chocan contra él, lo que puede provocar un fallo en la impresión.**

## PASO 13 Conectando el sensor P.I.N.D.A.



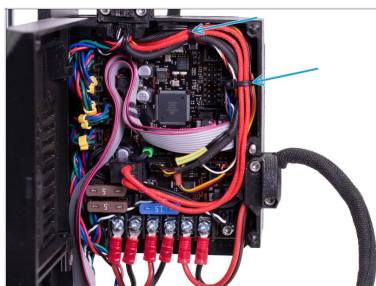
- Conecta el cable del sensor P.I.N.D.A. a la placa Einsy.

## PASO 14 Colocando la funda textil



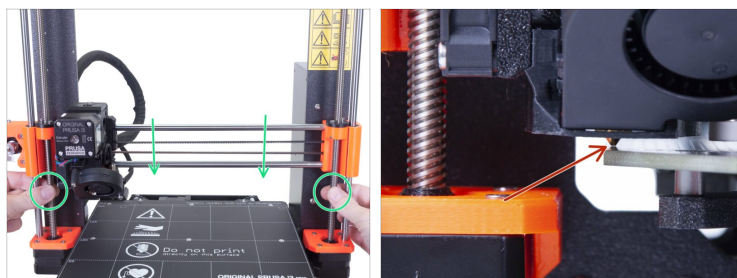
- Desliza la funda en el soporte al menos 3/4 de la altura del soporte.
- ⚠ Asegúrate de que el filamento de nailon no empuje los cables del motor y, si es necesario, desenvuelve ligeramente la funda y empuja el filamento hacia arriba.
- Con dos tornillos M3x10 y el clip-cable-Extrusor sujeta el conjunto de cables en su lugar.

## PASO 15 Mantenimiento de cable



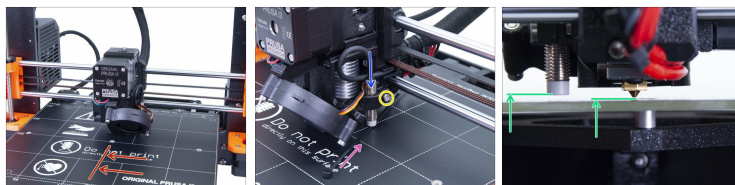
- Coloca todos los cables en la base de la Einsy igual que en la foto.
- Asegura el conjunto de cables con dos bridas.

## PASO 16 Ajuste del P.I.N.D.A.



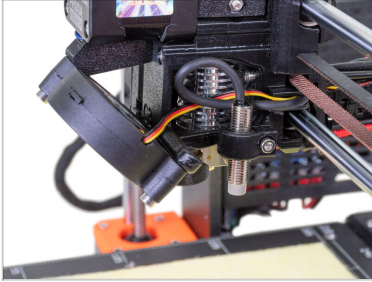
- Retira el paño de la base calefactable.
- Rotando AMBOS husillos a la vez en el eje Z, mueve la boquilla hasta que llegues a la base calefactable. ¡Intenta girar ambos husillos por igual!
- ⚠ Comprueba de nuevo desde otro ángulo si la boquilla está tocando ligeramente la base calefactada. ¡Que no doble la base!
- ⓘ No coloques la lámina de acero en la base durante todo el proceso de ajuste de la sonda PINDA. Espera hasta la calibración XYZ.

## PASO 17 Ajustar el P.I.N.D.A.



- Girando AMBOS husillos al mismo tiempo en el eje Z, mueve la boquilla hasta llegar a la base calefactable. ¡Intenta girar ambos husillos por igual!
- Mueve el extrusor al centro del eje X.
- Saca una brida del paquete y colócala debajo del sensor P.I.N.D.A. Utiliza la parte central de la brida, **no la punta.**
- Suelta el tornillo que sujeta el sensor P.I.N.D.A. y presiónalo suavemente contra la brida.
- Aprieta el tornillo de sujeción del P.I.N.D.A. de nuevo.
- Una altura correcta del sensor P.I.N.D.A. en comparación con la boquilla debe ser similar a la última imagen.

## PASO 18 Terminado



- ◆ **¡Buen trabajo!**  
Acabas de cambiar el sensor P.I.N.D.A. de tu impresora.



---

---

---

---

---

---

---

---

---

---



---

---

---

---

---

---

---

---

---

---

