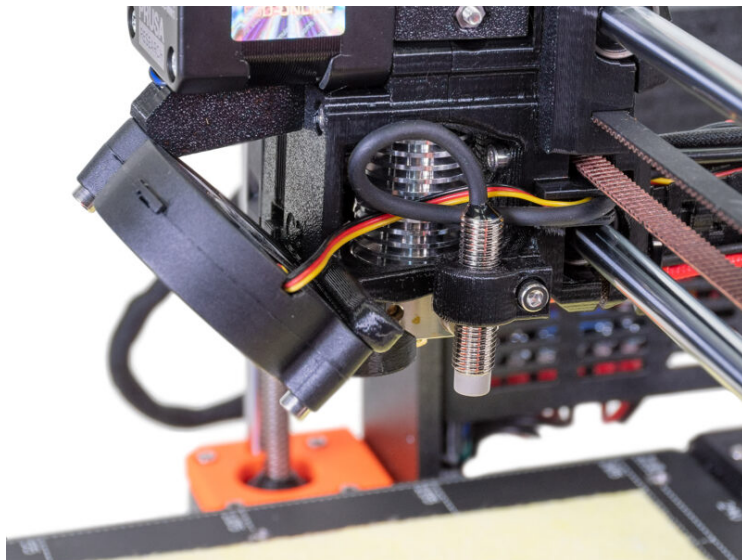


Obsah

Jak vyměnit senzor P.I.N.D.A. (MK3S)	3
Krok 1 - Úvod	4
Krok 2 - Nářadí potřebné pro tento návod	4
Krok 3 - Příprava tiskárny	5
Krok 4 - Odpojení senzoru P.I.N.D.A.	6
Krok 5 - Odstranění dílu x-carriage-back	6
Krok 6 - Odstranění senzoru P.I.N.D.A.	7
Krok 7 - Příprava nového senzoru P.I.N.D.A.	7
Krok 8 - Instalace nového senzoru P.I.N.D.A.	8
Krok 9 - Vedení kabelů	8
Krok 10 - Montáž dílu X-carriage-back	9
Krok 11 - Utažení textilního rukávu	10
Krok 12 - Utažení textilního rukávu	11
Krok 13 - Zapojení senzoru P.I.N.D.A.	12
Krok 14 - Vedení textilního rukávu	12
Krok 15 - Vedení kabeláže	13
Krok 16 - Doladění senzoru P.I.N.D.A.	13
Krok 17 - Doladění senzoru P.I.N.D.A.	14
Krok 18 - Hotovo	15

Jak vyměnit senzor P.I.N.D.A. (MK3S)

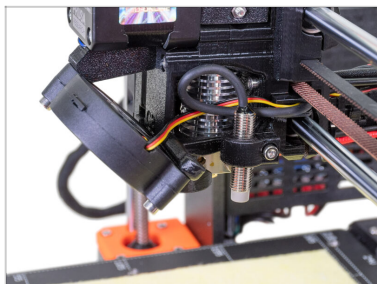


help.prusa3d.com/g163387

Naskenujte QR kód
pro nejnovější verzi
kapitoly.



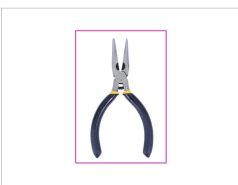
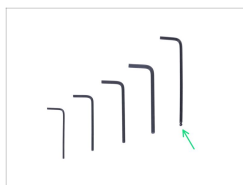
KROK 1 Úvod



i Tento návod se zabývá výměnou senzoru **P.I.N.D.A.** na tiskárně **Original Prusa i3 MK3S**.

! **Tato příručka je zastaralá.** Prosím použijte místo ní **Jak vyměnit senzor SuperPINDA (MK3S/MK3S+)**. Senzor P.I.N.D.A. už není k dispozici a byl nahrazen senzorem SuperPINDA.

KROK 2 Nářadí potřebné pro tento návod



- ⬢ Pro následující kroky si prosím připravte:**
- ⬢** Inbusový klíč 2,5 mm
- ⬢** Čelistové kleště
- ⬢** Tkanina nebo kus látky 15x15 cm

KROK 3 Příprava tiskárny



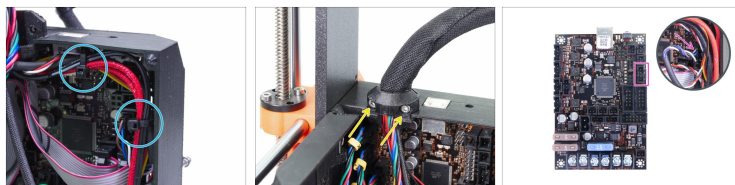
⚠ Tiskárnu vypněte a vytáhněte ze zásuvky!

i Než budete pokračovat dále, doporučuje se ochránit vyhřívanou podložku.

◆ Sundejte pružný tiskový plát.

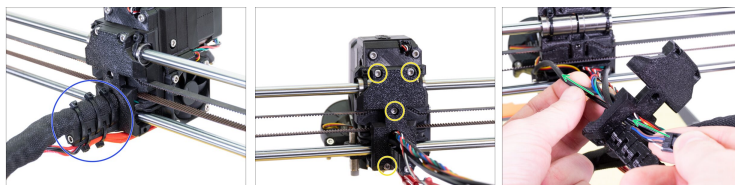
◆ Použijte jakoukoliv tkaninu nebo kus látky, která je dost velká na to, aby zakryla celou vyhřívanou podložku. Zajišťte tím ochranu podložky před poškozením či poškrábáním povrchu během demontáže.

KROK 4 Odpojení senzoru P.I.N.D.A.



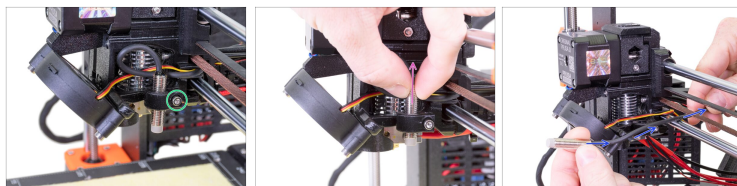
- 🔵 Otevřete Einsy case a ze svazku kabelů odřízněte dvě stahovací pásky. **Vyvarujte se říznutí do kabelů!**
- 🟡 Povolte dva šroubky na kabel clipu a odstraňte clip.
- 🟣 Odpojte kabel senzoru P.I.N.D.A. od desky EINSY.

KROK 5 Odstranění dílu x-carriage-back



- 🔵 Uřízněte stahovací pásky z cable-holderu a odstraňte je.
- ⬛ Z kabelového svazku sundejte textilní rukáv.
- 🟡 Uvolněte čtyři šroubky na dílu x-carriage-back.
- 🟢 Kabel senzoru P.I.N.D.A. protlačte skrze otvor v x-carriage-back.

KROK 6 Odstranění senzoru P.I.N.D.A.



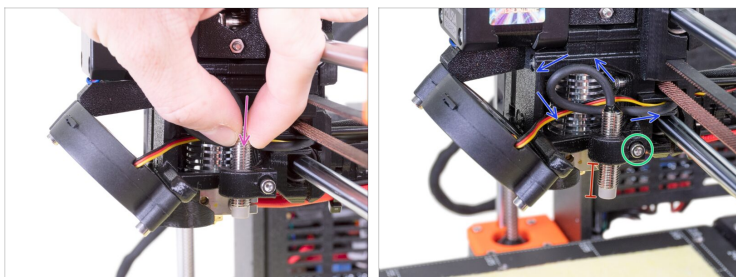
- 🟢 Povolte šroub na držáku senzoru P.I.N.D.A.. Není potřeba ho vyndavat úplně.
- 🟡 Vyjměte senzor P.I.N.D.A. z tiskárny.
- 🟠 Vytlačte kabel senzoru P.I.N.D.A. ven z tiskárny mezi díly X-belt a hlazenou tyčí.

KROK 7 Příprava nového senzoru P.I.N.D.A.



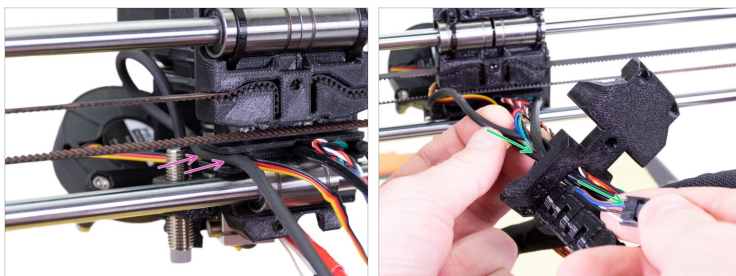
- ⬛ **Pro následující kroky si prosím připravte:**
- 🟡 Nový P.I.N.D.A. senzor (1x)
- 🟢 Stahovací páska (7x)

KROK 8 Instalace nového senzoru P.I.N.D.A.



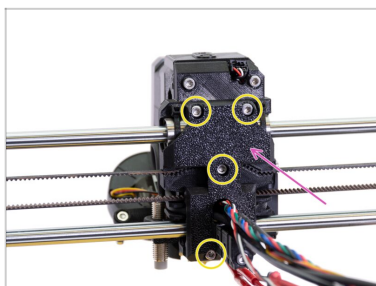
- ✿ Vložte nový senzor P.I.N.D.A. do držáku.
- ✿ Vsuňte asi polovinu senzoru.
- ✿ Na kabelu od senzoru udělejte smyčku.
- ✿ Šroubek lehce dotáhněte. Nedotahujte ho úplně. Výšku senzoru P.I.N.D.A. nastavíme později.

KROK 9 Vedení kabelů



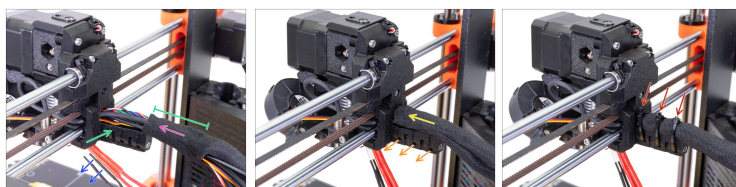
- ✿ Vedte kabel od senzoru P.I.N.D.A. nad spodní hlazenou tyčí a zatlačte ho do drážky.
- ✿ Kabel senzoru P.I.N.D.A. protlačte skrze otvor v x-carriage-back.

KROK 10 Montáž dílu X-carriage-back



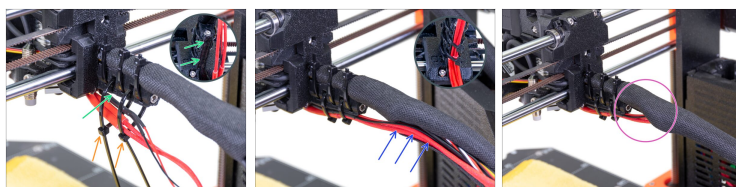
- Umístěte x-carriage-back na extruder.
- Zajistěte ho čtyřmi šrouby M3x10.

KROK 11 Utažení textilního rukávu



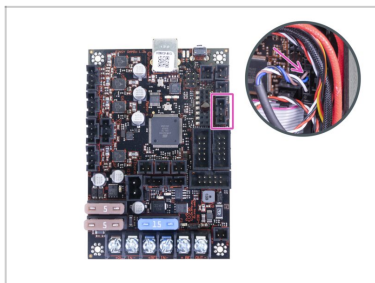
- ◆ Otevřete jeden z konců textilního rukávu a nasadte jej na svazek kabelů vedoucích z extruderu.
 - ◆ Kabely z hotendu prozatím ponechte stranou.
 - ◆ Délka zabalené části by měla být o kousek delší než držák kabelu (cable-holder), cca 5 cm stačí.
 - ◆ Jemně zakruťte rukávem, abyste zmenšili jeho průměr okolo kabelů, šev rukávu směřujte dolů a poté jej zasuňte směrem k extruderu.
 - ◆ **Vezměte 3 stahovací pásy** a prostrčte je skrze **spodní řadu** děr na držáku (cable-holder).
 - ◆ Zakruťte mírně prsty s rukávem (aniž byste zkroutili kabely uvnitř) a utáhněte stahovací pásy.
- ⚠ **DŮLEŽITÉ:** Ustříhnete přesahující část stahovacích pásek pomocí kleští a to co nejbližše hlavičkám. Všimněte si správné polohy jednotlivých hlaviček (lehce mimo střed nalevo).

KROK 12 Utažení textilního rukávu



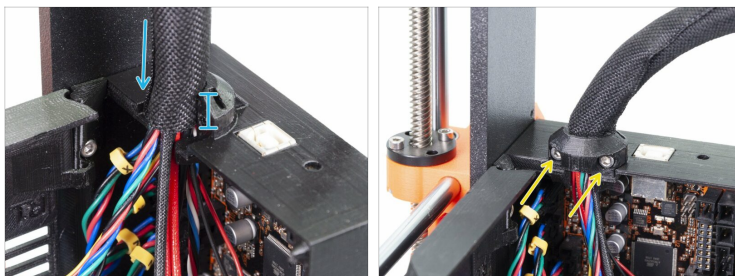
- Prostrčte dvě stahovací pásky skrz horní sloty na dílu cable-holder.
 - **POZOR!** Před utažením stahovacích pásek přidejte kabely z hotendu. Použijte drážku v tištěném dílu pro správné uspořádání kabeláže.
 - Jakmile přidáte kabely hotendu, utáhněte pásky a ustříhnete přesahující části.
 - Otevřete textilní rukáv a vložte kabely od hotendu.
 - Porovnejte vzhled kabeláže s posledním obrázkem.
- ⚠ **Uspořádání stahovacích pásek bylo otestováno na dvojitém držáku cívek (je dodán v kitu a bude nasazen později). Pokud plánujete použít na rámu jiný typ držáku, ujistěte se, že do něj stahovací pásky nenarazí, což by mohlo způsobit chybu při tisku.**

KROK 13 Zapojení senzoru P.I.N.D.A.



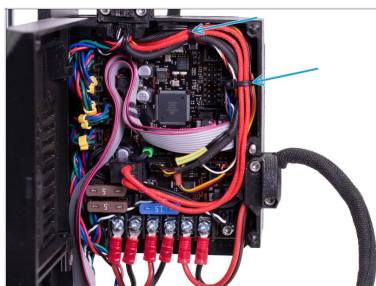
- Připojte kabel senzoru P.I.N.D.A. do desky EINSY.

KROK 14 Vedení textilního rukávu



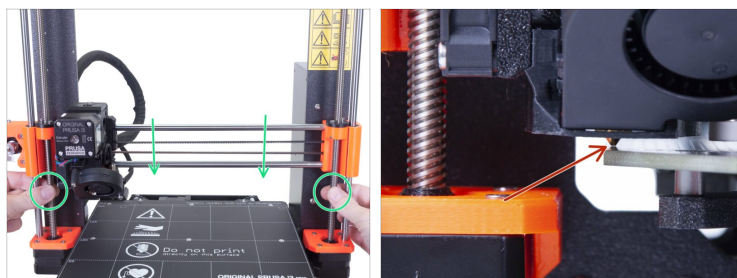
- Nasuňte oplet do držáku na Einsky base alespoň na 3/4 jeho výšky.
- ⚠ Znovu se ujistěte, že nylonový filament netlačí na kabeláž motorů a bude-li třeba, povolte částečně textilní oplet a zatlačte filament nahoru.
- Použijte díl Extruder-cable-clip a dva šroubky M3x10 pro uchycení svazku kabeláže.

KROK 15 Vedení kabeláže



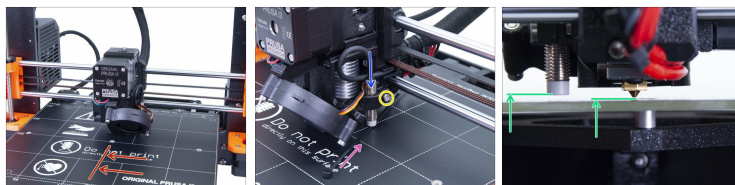
- Uspořádejte všechny kabely v Einsy base tak, jak vidíte na obrázku.
- Zajistěte svazek kabelů pomocí dvou stahovacích pásek.

KROK 16 Doladění senzoru P.I.N.D.A.



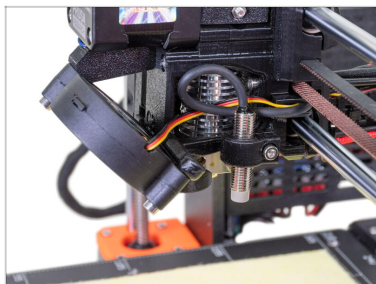
- Sundejte látku z vyhřívané podložky.
- Současným otáčením OBOU závitových tyčí osy Z posouvejte trysku do doby, než se dotkne vyhřívané podložky. Pokuste se otáčet oběma tyčemi stejně!
- ⚠ Znovu zkontrolujte z jiného úhlu, že se tryska nepatrně dotýká vyhřívané podložky. Neprohýbejte tryskou podložku!
- ⓘ Během celého průběhu této ruční úpravy výšky P.I.N.D.A. senzoru nepokládejte na vyhřívanou podložku přibalený tiskový plát. Vyčkejte na XYZ kalibraci.

KROK 17 Doladění senzoru P.I.N.D.A.



- Současným otáčením OBOU závitových tyčí osy Z posouváte trysku do doby, než se dotkne vyhřívané podložky. Pokuste se otáčet oběma tyčemi stejně!
- Posuňte extruder na střed osy X.
- Vezměte stahovací pásku a položte ji pod P.I.N.D.A. senzor. Použijte prostřední část pásky, **nikoliv špičku**.
- Povolte šroub, který drží senzor P.I.N.D.A. a zatlačte jej jemně proti stahovací pásce.
- Opětovně dotáhněte šroub na držáku P.I.N.D.A. senzoru.
- Správná výška senzoru P.I.N.D.A. v porovnání s tryskou by měla být podobná poslednímu obrázku.

KROK 18 Hotovo



- ◆ **Dobrá práce!** Práve jste u své tiskárny vyměnili senzor P.I.N.D.A.
