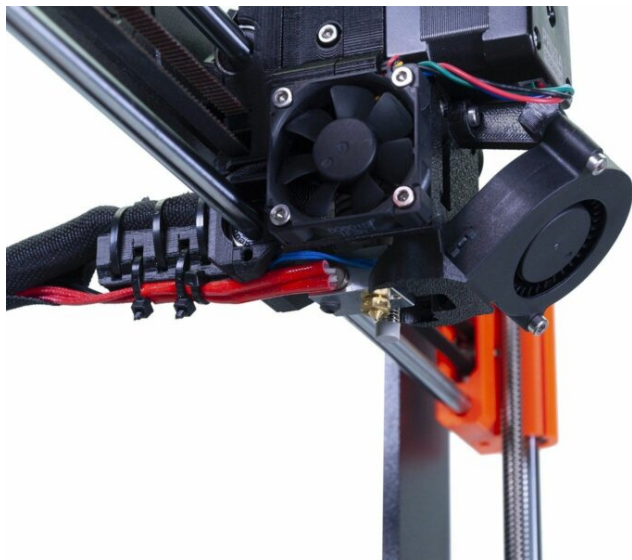


Indice

Come sostituire l'hotend (MK3S/MK3S+)	3
Passo 1 - Introduzione	4
Passo 2 - Attrezzi necessari per questa guida	5
Passo 3 - Preparazione stampante	6
Passo 4 - Scollegare i cavi dell'hotend	7
Passo 5 - Rimuovere l'hotend	8
Passo 6 - Smontaggio parziale dell'estrusore	9
Passo 7 - Smontaggio parziale dell'estrusore	10
Passo 8 - Nuovo hotend - preparazione componenti	11
Passo 9 - Installazione nuovo hotend	12
Passo 10 - Controllare la posizione dell'hotend	13
Passo 11 - Collegare i cavi dell'hotend	14
Passo 12 - Riasssemblaggio dell'estrusore	14
Passo 13 - Riasssemblaggio dell'estrusore	15
Passo 14 - Stringere la guaina in tessuto	16
Passo 15 - Guidare la guaina in tessuto	17
Passo 16 - Fatto!	18

Come sostituire l'hotend (MK3S/MK3S+)

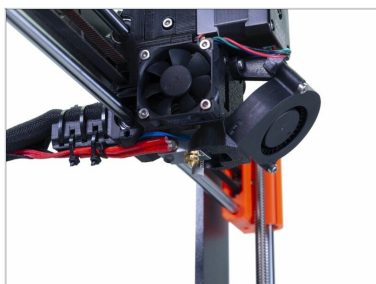


help.prusa3d.com/g161581

Scansionare il
codice QR per
visualizzare la
versione più recente
di questo capitolo.



PASSO 1 Introduzione



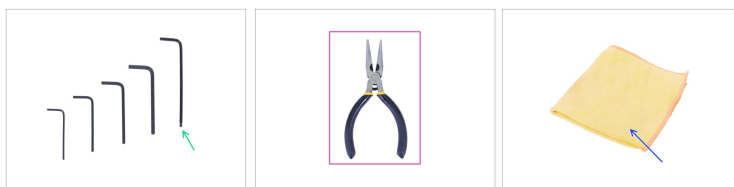
◆ Questa guida ti condurrà attraverso la sostituzione dell'hotend su **Original Prusa i3 MK3S e MK3S+**.

ⓘ Alcune parti potrebbero differire leggermente. Tuttavia, ciò non influisce sulla procedura.

◆ Tutti i componenti necessari sono disponibili sul nostro e-shop shop.prusa3d.com

ⓘ Nota: per poter accedere alla sezione ricambi è necessario aver effettuato il login.

PASSO 2 Attrezzi necessari per questa guida



● **Per i seguenti passi prepara:**

- Chiave a brugola 2.5mm
- Pinza a becchi lunghi
- Panno o pezzo di tessuto 15x15cm

PASSO 3 Preparazione stampante



⚠ Scarica il filamento dall'estrusore!

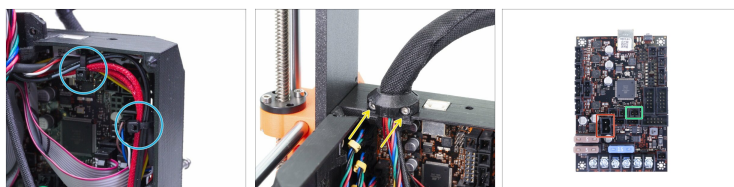
⚠ Spegnere la stampante e scollegarla!

i Prima di procedere, si raccomanda di proteggere il piano riscaldato.

◆ Rimuovi la piastra di acciaio flessibile.

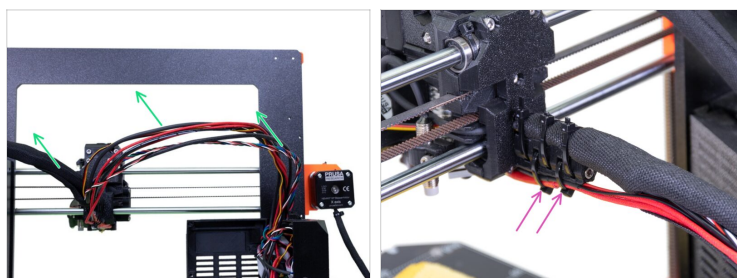
◆ Usa un qualsiasi panno o pezzo di tessuto, che sia abbastanza spesso e grande da coprire il piano riscaldato. Questo assicurerà di non danneggiare (graffiare) la superficie durante lo smontaggio.

PASSO 4 Scollegare i cavi dell'hotend



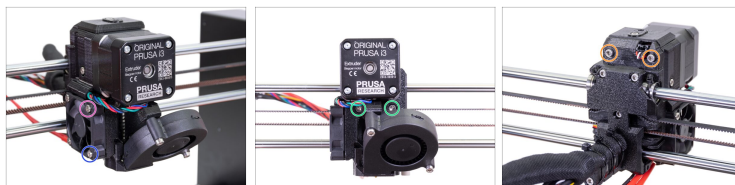
- ◆ Apri la custodia Einsky e taglia le due fascette dal gruppo di cavi. **Fai attenzione a non tagliare i cavi!**
- ◆ Allentare due viti sul fermacavi e rimuovere la clip.
- ◆ Scollegare il cavo della cartuccia riscaldante dell'estrusore dalla scheda Einsky.
- ◆ Scollega il termistore dell'estrusore dalla scheda Einsky.

PASSO 5 Rimuovere l'hotend



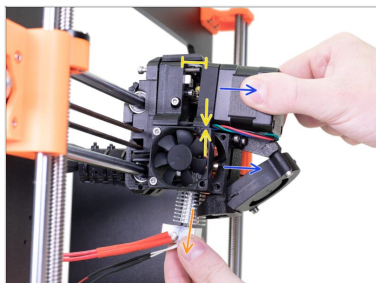
- Rimuovi la guaina in tessuto dal gruppo di cavi. Inizia partendo dalla Einsy-base (custodia dell'elettronica) e procedi fino ad arrivare all'estrusore.
- ⚠ **Lascia la guaina in tessuto attaccata all'estrusore, non è necessario rimuoverla interamente.**
- Taglia due fascette dalla parte inferiore del reggi cavi cable-holder. **Fai attenzione a non tagliare i cavi!**






PASSO 6 Smontaggio parziale dell'estrusore



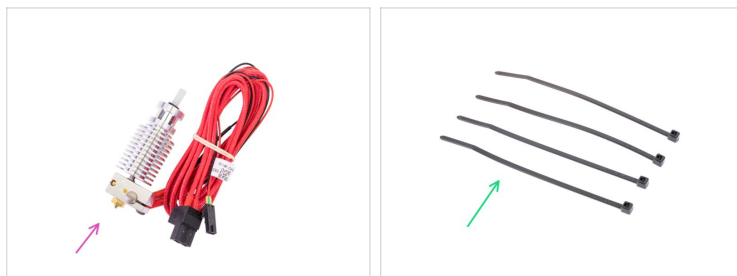
- ◆ Svita e rimuovi la vite M3x14 dalla ventola dell'hotend.
- ◆ Allenta e rimuovi le viti M3x20 (M3x18) dalla ventola dell'hotend. Nota che il convogliatore fan-shroud potrebbe cadere.
- ⓘ Lascia le altre due viti che fissano la ventola dell'hotend in posizione. Non è necessario rimuoverle.
- ◆ Allentare entrambe le viti, ma non rimuoverle. Le useremo per tenere insieme le parti dell'estrusore.
- ◆ Allenta entrambe le viti ma non rimuoverle. Accertati solo che non blocchino il movimento del motore.

PASSO 7 Smontaggio parziale dell'estrusore



-  **Prima di spostare qualsiasi parte, assicurati che il cavo del motore dell'estrusore sia sufficientemente allentato!!!**
-  Smonta con attenzione l'estrusore. Per prima cosa, tira il motore, quindi la parte inferiore con la ventola di stampa.
-  Crea uno spazio simile all'immagine. Allinea la parte stampata che fissa il motore con il bordo del telaio della ventola.
-  Tira fuori l'hotend dall'estrusore e rimuovilo dalla stampante.
-  Se l'hotend è ancora bloccato dentro, allenta ulteriormente le viti e aumenta lo spazio tra le parti stampate.

PASSO 8 Nuovo hotend - preparazione componenti

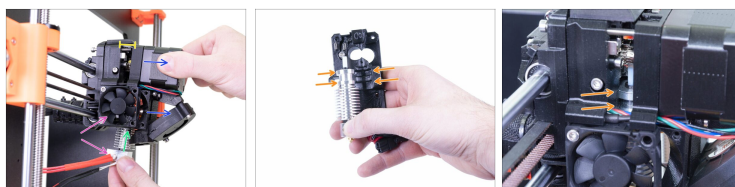


● **Per i seguenti passi prepara:**

● Nuovo hotend (1x)

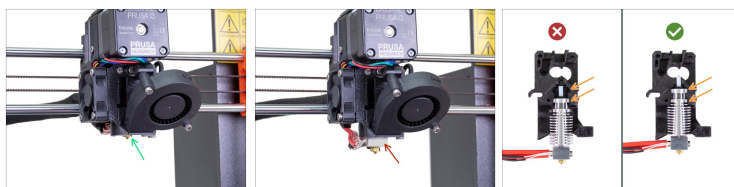
● Fascette (4x)

PASSO 9 Installazione nuovo hotend



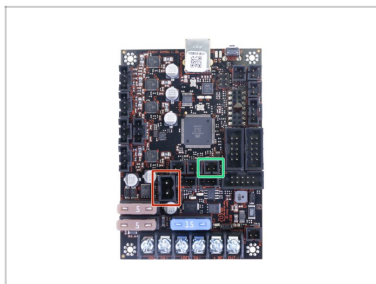
- Crea uno spazio simile all'immagine.
- Smonta con attenzione l'estrusore. Per prima cosa, tira il motore, quindi la parte inferiore con la ventola di stampa.
- Posiziona l'hotend dentro l'estrusore.
- Assicurati che i cavi dell'hotend si trovino sullo stesso lato della ventola dell'hotend.
- **È FONDAMENTALE** assicurarsi che l'hotend si adatti al corpo dell'estrusore!!! La parte stampata è sagomata secondo l'hotend. Guarda la seconda e la terza immagine!

PASSO 10 Controllare la posizione dell'hotend



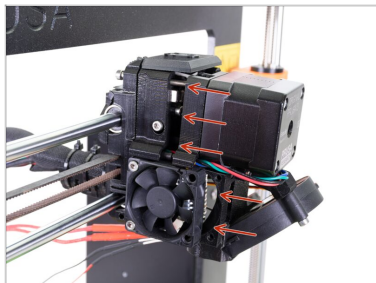
- Osserva l'estrusore da sotto e controlla la posizione dell'hotend:
 - **Posizione corretta:** dovrebbe essere visibile solo la punta dell'ugello.
 - **Posizione errata:** l'heatsink è troppo in basso. L'heaterblock si trova al di sotto del convogliatore della ventola.
 - Ripeti il montaggio ed assicurati che l'heatsink sia posizionato nella scanalatura superiore della parte in plastica e che entrambe le scanalature sulla parte in plastica siano riempite.

PASSO 11 Collegare i cavi dell'hotend



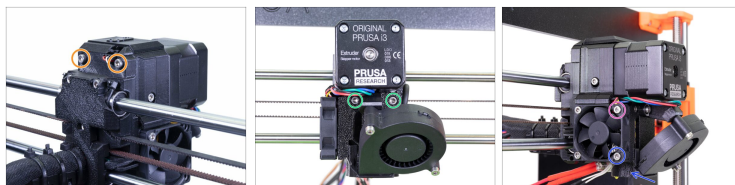
- Connetti il cavo (rosso) della cartuccia riscaldante dell'hotend sulla scheda Einsky.
- Connetti il cavo del termistore dell'hotend (nero & rosso) alla scheda Einsky.

PASSO 12 Riassemblaggio dell'estrusore



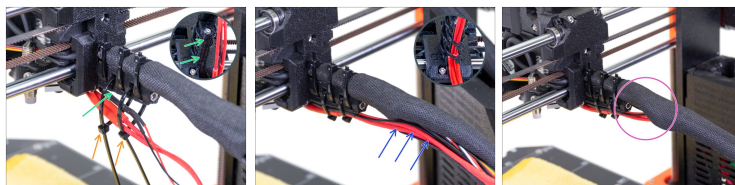
- ⚠ Con attenzione e lentamente spingi tutte le parti insieme. **In caso di resistenza significativa FERMATI** immediatamente e verifica quale parte stia bloccando il movimento.

PASSO 13 Riassemblaggio dell'estrusore



- ◆ Stringi entrambe le viti, ma assicurati che **nessun cavo sia pizzicato** su entrambi i lati dell'estrusore.
- ◆ Allo stesso modo per il lato anteriore. Stringi entrambe le viti. **Assicurati che nessun cavo sia pizzicato.**
- ◆ Rimetti la vite M3x14 e stringila.
- ◆ Se hai rimosso la copertura della ventola, rimontala. Quindi fissala in posizione con la vite M3x20 (M3x18).

PASSO 14 Stringere la guaina in tessuto



- Usa due fascette e inseriscile nelle fessure superiori del reggicavo cable-holder.
- ATTENZIONE! Prima di stringere le fascette, aggiungi i cavi dall'hotend. Utilizza il canale nella parte stampata per disporli correttamente.
- Una volta aggiunti i cavi dell'hotend, stringi le fascette e taglia le parti in eccesso.
- Apri la guaina in tessuto ed inserisci i cavi provenienti dall'hotend.
- Confronta la disposizione dei cavi con l'ultima foto.

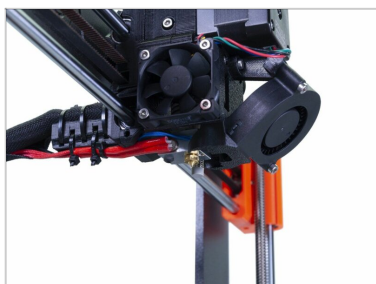
⚠ **La disposizione delle fascette è stata testata con il porta bobina doppio stampato ad iniezione (fornito nel kit e assemblato in seguito). Se si intende utilizzare qualsiasi altro tipo di supporto montato sul telaio, assicurarsi che le fascette non si schiantino contro di esso, il che potrebbe causare un errore di stampa.**

PASSO 15 Guidare la guaina in tessuto



- ◆ Inserisci la guaina nel fermacavi per circa 3/4 della lunghezza del fermacavi.
- ⚠ Assicurati che il filamento di nylon non stia premendo sui cavi del motore e se necessario svolgi un po' la guaina e fai risalire il filamento.
- ◆ Usa il fermacavi Extruder-cable-clip e due viti M3x10 per fissare il gruppo cavi in posizione.
- ◆ Organizza i cavi nella base dell'Einsy come nell'immagine. Fissali con due fascette.
- ◆ Fissa il gruppo di cavi con due fascette.

PASSO 16 Fatto!



- ◆ **Ottimo lavoro!** Hai appena sostituito l'hotend nell'estrusore.
- ◆ Riscalda la stampante e provala ;)
- ⓘ La modifica o la manipolazione dell'hotend cambierà l'altezza del layer. **È quindi necessario ricalibrare il primo layer.** Segui questo articolo: [Calibrazione primo layer \(i3\)](#).
