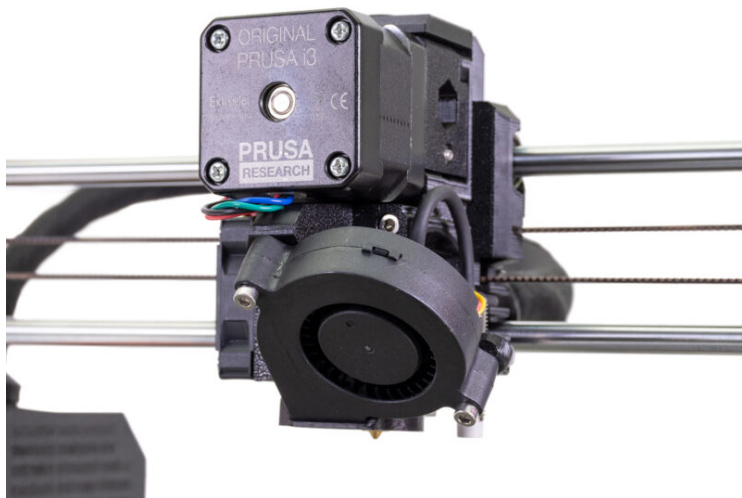


Spis treści

Jak wymienić wentylator wydruku

(MK3S/MK3S+)	3
Krok 1 - Wprowadzenie	4
Krok 2 - Narzędzia niezbędne dla tej instrukcji	5
Krok 3 - Przygotowanie drukarki	6
Krok 4 - Odłączenie wentylatora druku	7
Krok 5 - Demontaż tylnej pokrywy wózka osi X	8
Krok 6 - Demontaż wentylatora wydruku	8
Krok 7 - Nowy wentylator wydruku - przygotowanie części	9
Krok 8 - Montaż nowego wentylatora wydruku	10
Krok 9 - Ułożenie wiązki przewodów za ekstruderem	11
Krok 10 - Montaż tylnej pokrywy wózka osi X	11
Krok 11 - Mocowanie owijki tekstylnej	12
Krok 12 - Ułożenie przewodów hotendu	13
Krok 13 - Podłączenie wentylatora wydruku	14
Krok 14 - Owinięcie przewodów owijką tekstylną	14
Krok 15 - Organizacja przewodów	15
Krok 16 - Gotowe!	15

Jak wymienić wentylator wydruku (MK3S/MK3S+)

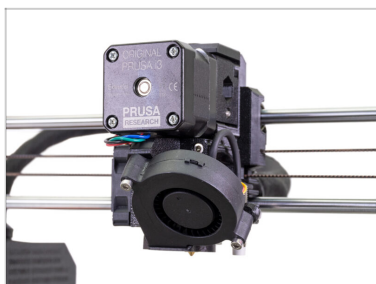


help.prusa3d.com/g160878

Zeskanuj kod QR,
aby przejść do
najnowszej wersji
tego rozdziału.



KROK 1 Wprowadzenie



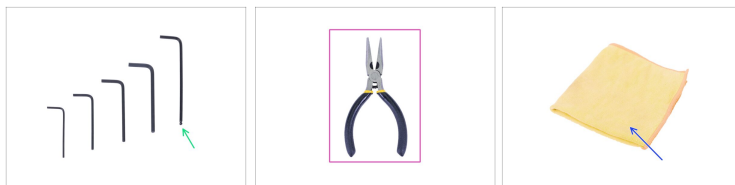
- ◆ Ten przewód poprowadzi Cię przez proces wymiany **wentylatora wydruku w Original Prusa i3 MK3S oraz MK3S+.**

ⓘ Niektóre części mogą różnić się nieznacznie, jednak nie ma to wpływu na procedurę.




- ◆ Wszystkie potrzebne części są dostępne w naszym sklepie internetowym shop.prusa3d.com

ⓘ Pamiętaj, że musisz się zalogować, aby mieć dostęp do sekcji części zamiennych.

KROK 2 Narzędzia niezbędne dla tej instrukcji



Do kolejnych etapów przygotuj:

-  Klucz imbusowy 2,5 mm
-  Szczypce spiczaste
-  Tkanina lub inny materiał o wymiarach 15x15 cm

KROK 3 Przygotowanie drukarki



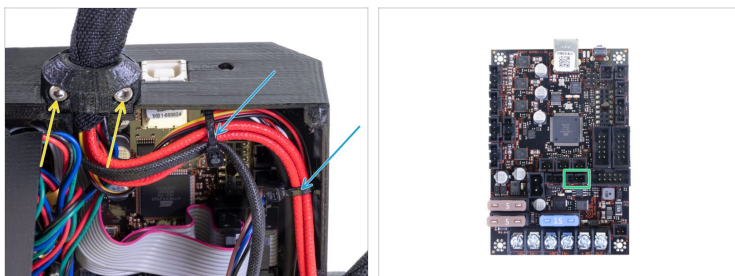
⚠ Wyłącz drukarkę i odłącz przewód od zasilacza!

i Zalecamy zabezpieczenie stołu przed kolejnymi czynnościami.

⬛ Zdejmij płytę stalową stołu.

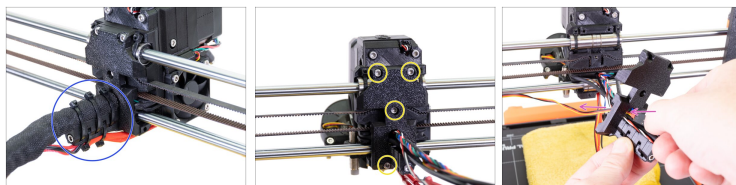
⬢ Przykryj podgrzewany stół grubą tkaniną - w ten sposób zabezpieczysz go przed uszkodzeniami podczas pracy.

KROK 4 Odłączenie wentylatora druku



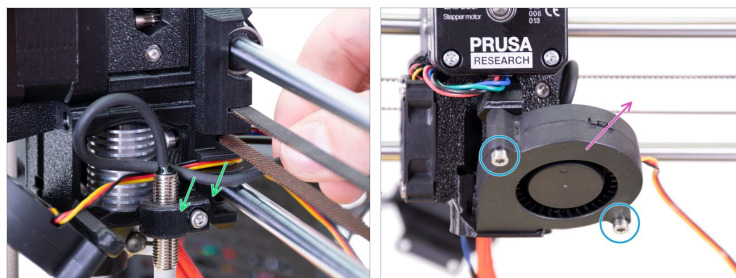
- Otwórz obudowę Einsy i obetnij dwie opaski zaciskowe na wiązce przewodów. **Uważaj, aby nie przeciąć przewodów!**
- Odkręć dwie śruby i zdemontuj obejmę przewodów ekstrudera.
- Odłącz złącze wentylatora wydruku od płyty głównej EINSY.

KROK 5 Demontaż tylnej pokrywy wózka osi X



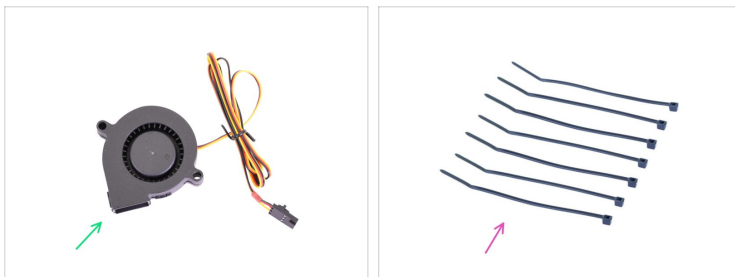
- ◆ Odetnij opaski zaciskowe z uchwytu przewodów i wyciągnij je.
- ◆ Zdejmij owijkę tekstylną z całego odcinka wiązki przewodów.
- ◆ Odkręć cztery śruby z tylnej pokrywy wózka osi X [X-carriage-back].
- ◆ Przełóż przewód wentylatora wydruku przez otwór w wózku osi X.

KROK 6 Demontaż wentylatora wydruku





- ◆ Wyciągnij przewód czujnika P.I.N.D.A./SuperPINDA (czarny) oraz wentylatora wydruku (żółto-czerwonoczarny) z kanału w wózku osi X.
- ◆ Odkręć dwie śruby z wentylatora wydruku.
- ◆ Zdejmij wentylator wydruku z ekstrudera.

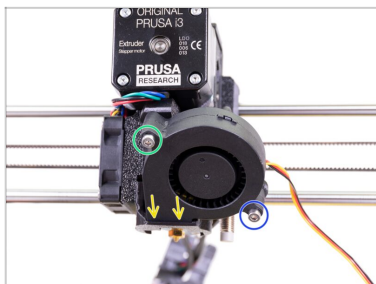
KROK 7 Nowy wentylator wydruku - przygotowanie części



Do kolejnych etapów przygotuj:

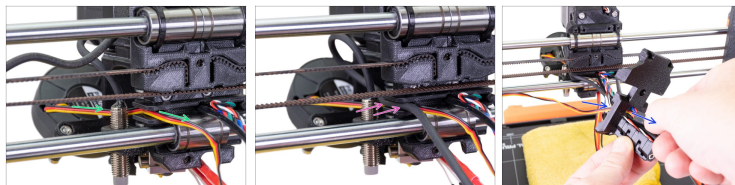
-  Nowy wentylator wydruku (1x)
-  Opaska zaciskowa (7x)

KROK 8 Montaż nowego wentylatora wydruku



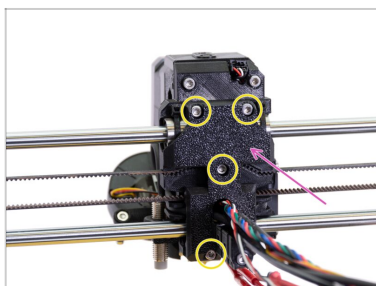
- Umieść wentylator wydruku na ekstruderze.
- Najpierw wsuń wentylator wydruku w kanał wentylatora [fan-shroud] i upewnij się, że siedzi w nim prosto.
- Następnie przykręć wentylator używając jednej śruby M3x20. **Dokręć ją ostrożnie**, aby nie połamać plastikowej obudowy.
- Wkręć pozostającą śrubę M3x20. **Dokręć ją ostrożnie**, aby nie połamać obudowy wentylatora.

KROK 9 Ułożenie wiązki przewodów za ekstruderem



- Ułóż przewód wentylatora za przewodem czujnika P.I.N.D.A./SuperPINDA i dołóż do wiązki.
- Przewody ze strony czujnika P.I.N.D.A./SuperPINDA przeprowadź ponad dolnym prętem liniowym i ułóż je z powrotem w kanałku.
- Przełóż przewód wentylatora wydruku przez otwór w wózku osi X.

KROK 10 Montaż tylnej pokrywy wózka osi X



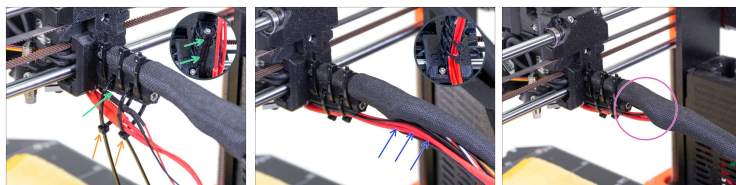
- Umieść tylną pokrywę wózka osi X [X-carriage-back] na ekstruderze.
- Przykręć ją czterema śrubami M3x10.

KROK 11 Mocowanie owijki tekstylnej



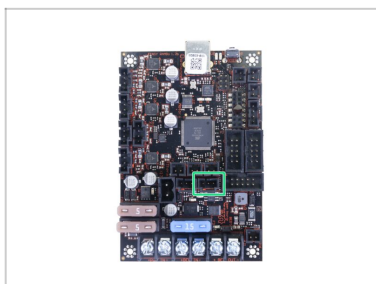
- ◆ Rozchyl owijkę tekstylną i nasuń ją na wiązkę przewodów głowicy.
 - ◆ Na tym etapie zostaw przewody hotendu na zewnątrz owijki.
 - ◆ Pierwsze owinięcie powinno być odrobinę dłuższe, niż uchwyt przewodów [cable-holder], ale wystarczy około 5 cm.
 - ◆ Delikatnie skręć owijkę tekstylną, aby zacisnąć ją na wiązce przewodów, skieruj rozcięcie na dół i przesun ją w kierunku ekstrudera.
 - ◆ **Weź 3 opaski zaciskowe** i wsuń je w otwory w **dolnym rzędzie** uchwytu przewodów [cable-holder].
 - ◆ Obróć owijkę jeszcze raz (nie skręcając przewodów) i zaciśnij opaski.
- ⚠ **WAŻNE:** Obetnij każdą z opasek tak blisko głowki, jak to możliwe. Zauważ, że głowki powinny być skierowane we właściwą stronę - lekko w lewo.

KROK 12 Ułożenie przewodów hotendu



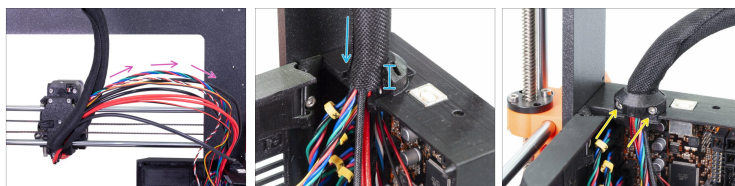
- Weź dwie opaski i przepchnij je przez górne otwory uchwyty przewodów.
 - **UWAGA!** Dodaj przewody hotendu zanim zaciśniesz opaski zaciskowe. Ułóż je w kanałku w części drukowanej.
 - Jeśli przewody hotendu znajdują się w pętli, zaciśnij opaski i odetnij ich nadmiar.
 - Rozchyl owijkę tekstylną i dołóż do wiązki przewody hotendu.
 - Porównaj organizację przewodów z ostatnią ilustracją.
- ⚠ Ustawienie opasek zaciskowych zostało przetestowane z podwójnym uchwytem na szpule z wtryskarki, dołączonym do zestawu, który zmontujemy w późniejszym etapie. Jeśli używasz innego uchwyty montowanego na ramie, upewnij się, że opaski zaciskowe nie będą z nim kolidować, co mogłoby powodować problemy z drukowaniem.


KROK 13 Podłączenie wentylatora wydruku



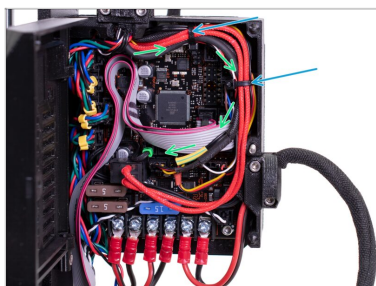
- Podłącz przewód wentylatora do płyty Einsy.

KROK 14 Owinięcie przewodów owijką tekstylną



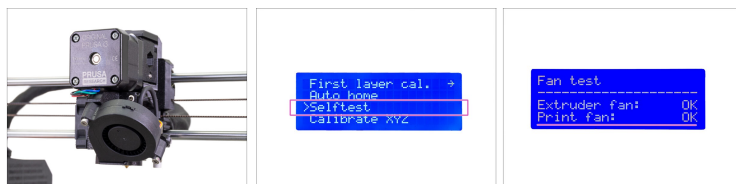
- Owiń przewody owijką tekstylną od ekstrudera do obudowy Einsy.
- Wsuń owijkę w uchwyt na co najmniej 3/4 jego głębokości.
-  **Upewnij się, że filament nylonowy nie naciska na złącze silnika. Jeśli tak jest, odwiń kawałek owijki i wsuń filament we wiązkę.**
- Użyj obejmy wiązki przewodów ekstrudera [Extruder-cable-clip] i dwóch śrub M3x10, aby przymocować wiązkę.

KROK 15 Organizacja przewodów



- Ułóż przewody w obudowie Einsy tak, jak na ilustracji.
- Przymocuj wiązkę przewodów dwoma opaskami zaciskowymi.

KROK 16 Gotowe!



- Dobra robota!** Udało Ci się wymienić wentylator wydruku w Twojej drukarce.
- Aby upewnić się, że wszystko działa poprawnie a przewody są podłączone prawidłowo, włącz drukarkę i **uruchom Selftest** z menu Kalibracja.
