

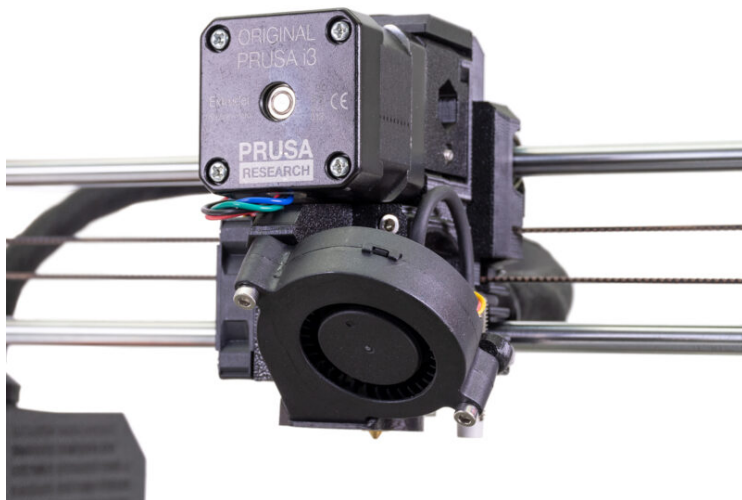
# Indice

## Come sostituire la ventola di stampa

<b>(MK3S/MK3S+)</b> .....	3
Passo 1 - Introduzione .....	4
Passo 2 - Attrezzi necessari per questa guida .....	5
Passo 3 - Preparazione stampante .....	6
Passo 4 - Scollegare la ventola di stampa .....	7
Passo 5 - Rimuovere il carrello x-carriage-back .....	7
Passo 6 - Rimuovere la ventola di stampa .....	8
Passo 7 - Nuova ventola di stampa - preparazione parti .....	8
Passo 8 - Montare la nuova ventola di stampa .....	9
Passo 9 - Guidare i cavi dietro l'estrusore .....	10
Passo 10 - Montare il carrello x-carriage-back .....	10
Passo 11 - Stringere la guaina in tessuto .....	11
Passo 12 - Guidare i cavi dell'hotend .....	12
Passo 13 - Connettere la ventola di stampa .....	13
Passo 14 - Guidare la guaina in tessuto .....	13
Passo 15 - Gestione dei cavi .....	14
Passo 16 - Fatto! .....	14



# Come sostituire la ventola di stampa (MK3S/MK3S+)

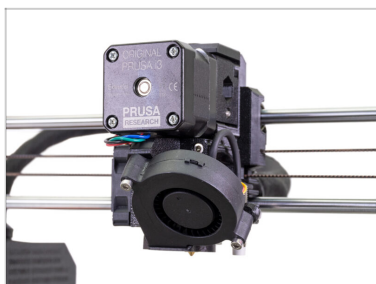


[help.prusa3d.com/g160882](https://help.prusa3d.com/g160882)

Scansionare il  
codice QR per  
visualizzare la  
versione più recente  
di questo capitolo.



## PASSO 1 Introduzione



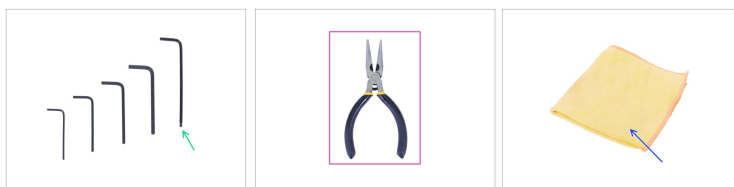
◆ Questa guida ti condurrà attraverso la sostituzione della **ventola di stampa** su **Original Prusa i3 MK3S** e **MK3S+**.

ⓘ Alcune parti potrebbero essere leggermente diverse. Tuttavia, ciò non influisce sulla procedura.

◆ Tutti i componenti necessari sono disponibili sul nostro e-shop [shop.prusa3d.com](http://shop.prusa3d.com)

ⓘ Nota: per poter accedere alla sezione ricambi è necessario aver effettuato il login.

## PASSO 2 Attrezzi necessari per questa guida



● **Per i seguenti passi prepara:**

- Chiave a brugola 2.5mm
- Pinza a becchi lunghi
- Panno o pezzo di tessuto 15x15cm

## PASSO 3 Preparazione stampante



**Spegnere la stampante e scollegarla!**



**Prima di procedere, si raccomanda di proteggere il piano riscaldato.**

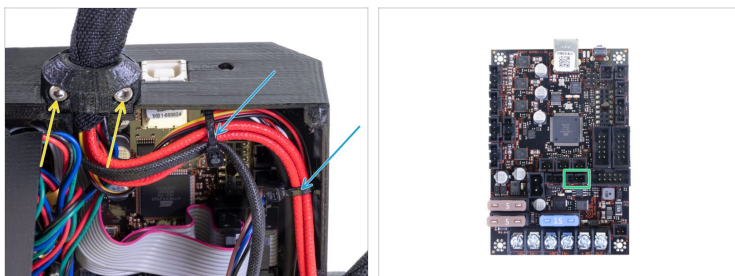


Rimuovi la piastra d'acciaio flessibile.



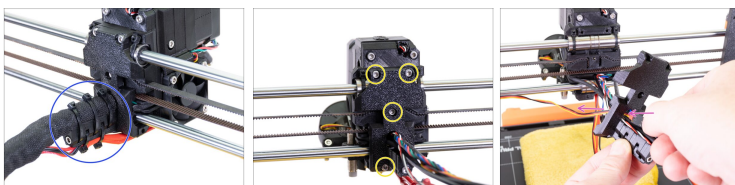
Usa un qualsiasi panno o pezzo di tessuto, che sia abbastanza spesso e grande da coprire il piano riscaldato. Questo assicurerà di non danneggiare (graffiare) la superficie durante lo smontaggio.

## PASSO 4 Scollegare la ventola di stampa



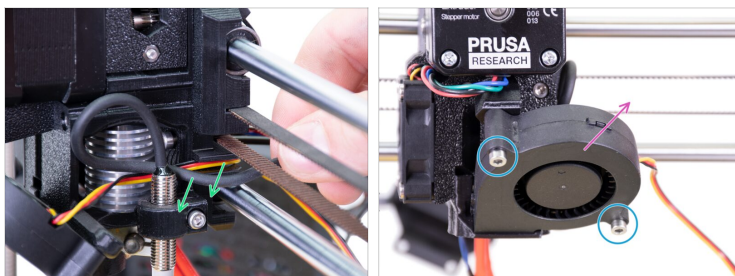
- Apri la custodia Einsy e taglia le due fascette dal gruppo di cavi. **Fai attenzione a non tagliare i cavi!**
- Allentare due viti sul fermacavi e rimuovere la clip.
- Scollega il cavo della ventola di stampa dalla scheda EINSY.

## PASSO 5 Rimuovere il carrello x-carriage-back



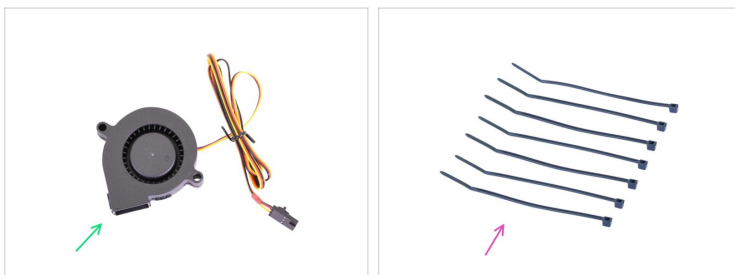
- Taglia le fascette sul reggi cavi e rimuovile.
- Rimuovi la guaina in tessuto dal gruppo di cavi.
- Svita quattro viti sulla parte x-carriage-back.
- Spingere il cavo della ventola di stampa attraverso l'apertura nella componente x-carriage-back.

## PASSO 6 Rimuovere la ventola di stampa



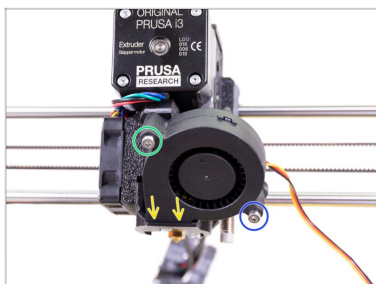
- ◆ Togli il cavo della P.I.N.D.A./SuperPINDA (nero) e della ventola di stampa (giallo-rosso-nero) dal canale nell'estrusore.
- ◆ Allenta due viti sulla ventola di stampa.
- ◆ Rimuovi la ventola di stampa dall'estrusore.

## PASSO 7 Nuova ventola di stampa - preparazione parti



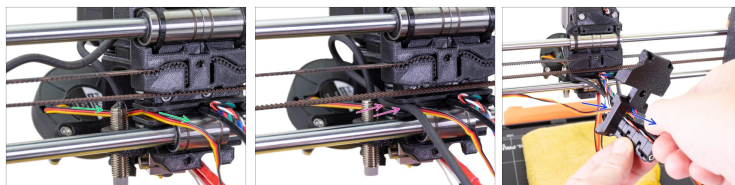
- ◆ **Per i seguenti passi prepara:**
- ◆ Nuova ventola di stampa (x)
- ◆ Fascetta (7x)

## PASSO 8 Montare la nuova ventola di stampa



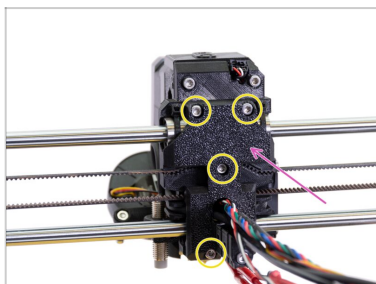
- Posiziona la ventola di stampa sull'estrusore.
- Prima, fai scivolare la ventola nel Fan-shroud e assicurati che sia allineato correttamente.
- Secondo, fissa la ventola in posizione utilizzando una vite M3x20. **Stringi con cautela**, o danneggerai la struttura della ventola.
- Posiziona la vite M3x20 rimanente e stringila, **ma con attenzione**, o danneggerai la struttura della ventola.

## PASSO 9 Guidare i cavi dietro l'estrusore



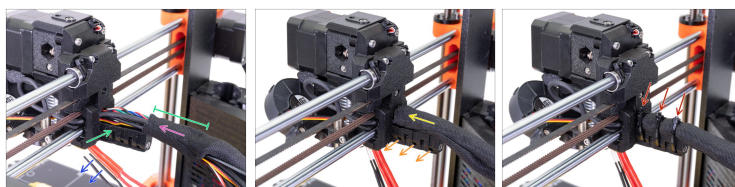
- ◆ Guida il cavo della ventola di stampa dietro il sensore P.I.N.D.A./SuperPINDA fin dietro al gruppo dei cavi.
- ◆ Posiziona i cavi sul lato del sensore P.I.N.D.A./SuperPINDA e sopra la barra levigata più bassa, quindi spingili dentro il canale.
- ◆ Spingi il cavo della ventola di stampa attraverso l'apertura nella componente x-carriage-back.

## PASSO 10 Montare il carrello x-carriage-back



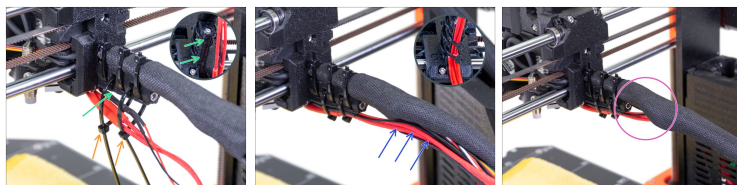
- ◆ Posiziona la parte x-carriage-back sull'estrusore.
- ◆ Fissalo usando quattro viti M3x10.

## PASSO 11 Stringere la guaina in tessuto



- ◆ Apri un capo della guaina in tessuto e falla scivolare sul gruppo di cavi che parte dall'estrusore.
  - ◆ Lascia fuori i cavi dell'hotend per ora.
  - ◆ La lunghezza del primo avvolgimento dovrebbe essere leggermente più lungo della parte cable-holder, 5 cm circa sono sufficienti.
  - ◆ Delicatamente, arriccia la guaina per renderla più sottile e stretta attorno ai cavi, orienta la cucitura della guaina verso il basso, quindi falla scivolare verso l'estrusore.
  - ◆ **Prendi 3 fascette** ed inseriscile nelle fessure della **fila bassa** sul reggicavo cable-holder.
  - ◆ Ruota nuovamente la guaina (senza attorcigliare i cavi all'interno) e stringi le fascette.
- ⚠ **IMPORTANTE:** Taglia l'eccesso di ciascuna fascetta usando le pinze, taglia il più vicino possibile alla testa. Nota la corretta posizione di ciascuna testa delle fascette (leggermente decentrate sulla sinistra).

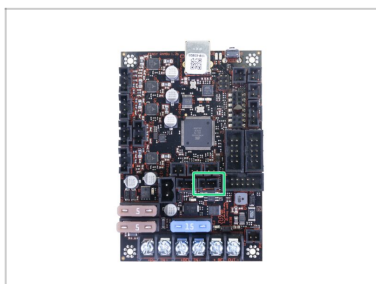
## PASSO 12 Guidare i cavi dell'hotend



- Usa due fascette e inseriscile nelle fessure superiori del reggicavo cable-holder.
- **ATTENZIONE!** Prima di chiudere e stringere le fascette, aggiungi i cavi dell'hotend. Usa il canale nella parte stampata per organizzarli correttamente.
- Una volta aggiunti i cavi dell'hotend, stringi le fascette e taglia le parti in eccesso.
- Apri la guaina in tessuto ed inserisci i cavi provenienti dall'hotend.
- Confronta la disposizione dei cavi con l'ultima foto.

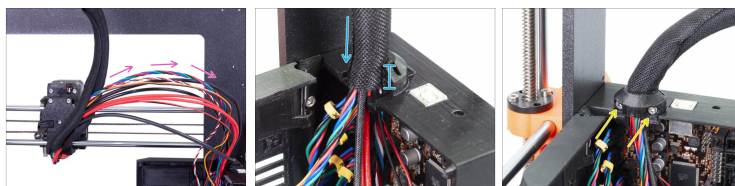
⚠ **La disposizione delle fascette è stata testata con il porta bobina doppio stampato ad iniezione (fornito nel kit e assemblato in seguito). Se si intende utilizzare qualsiasi altro tipo di supporto montato sul telaio, assicurarsi che le fascette non si schiantino contro di esso, il che potrebbe causare un errore di stampa.**

## PASSO 13 Connettere la ventola di stampa



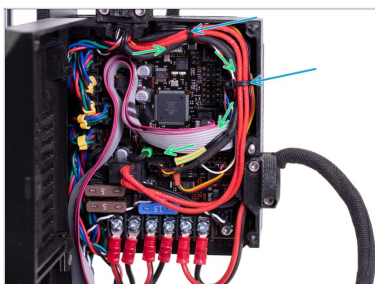
- Connetti nella scheda Einsy il cavo della ventola di stampa.

## PASSO 14 Guidare la guaina in tessuto



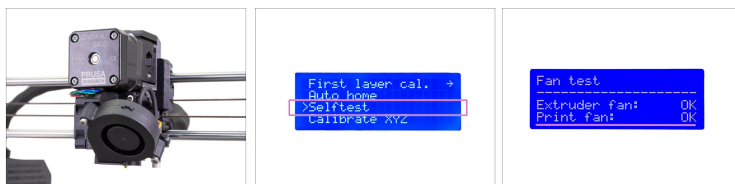
- Guida la guaina in tessuto sul fascio di cavi dall'estrusore alla base Einsy.
- Inserisci la guaina nel supporto per almeno 3/4 della lunghezza del supporto.
- ⚠ **Assicurati che il filamento di nylon non stia premendo sui cavi del motore e se necessario svolgi un po' la guaina e fai risalire il filamento.**
- Usa il fermacavi Extruder-cable-clip e due viti M3x10 per fissare il gruppo cavi in posizione.

## PASSO 15 Gestione dei cavi



- Organizza i cavi nella base dell'Einsy come nell'immagine.
- Fissa il gruppo di cavi con due fascette.

## PASSO 16 Fatto!



- Ottimo lavoro!** Hai appena sostituito la ventola di stampa sulla tua stampante.
- Per assicurarsi che tutto funzioni come previsto e che tutti i fili siano collegati correttamente, accendere la stampante e **eseguire l'Autotest** dal menu Calibrazione.



---

---

---

---

---

---

---

---

---

---



---

---

---

---

---

---

---

---

---

---



---

---

---

---

---

---

---

---

---

---