

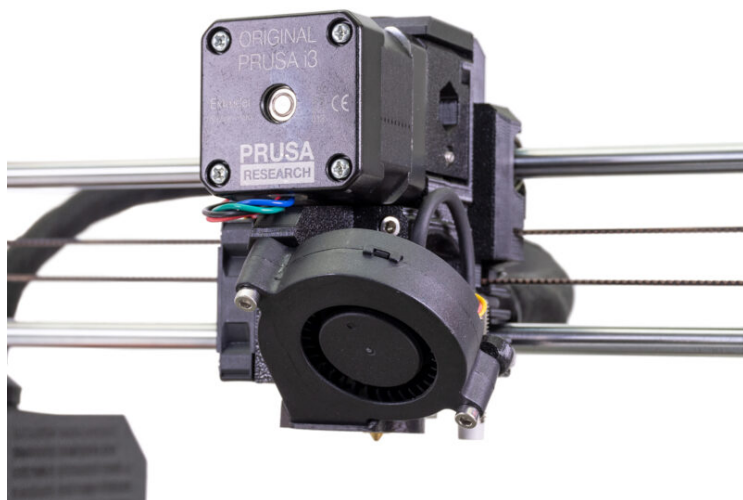
# Table des matières

## Comment remplacer un ventilateur

<b>d'impression (MK3S/MK3S+)</b> .....	3
Étape 1 - Introduction .....	4
Étape 2 - Outils nécessaires pour ce guide .....	5
Étape 3 - Préparation de l'imprimante .....	6
Étape 4 - Déconnexion du ventilateur d'impression .....	7
Étape 5 - Retrait du x-carriage-back .....	7
Étape 6 - Retrait du ventilateur d'impression .....	8
Étape 7 - Nouveau ventilateur d'impression - préparation des pièces .....	8
Étape 8 - Montage du nouveau ventilateur d'impression .....	9
Étape 9 - Montage du x-carriage-back .....	10
Étape 10 - Montage du x-carriage-back .....	10
Étape 11 - Ajustement de la gaine textile .....	11
Étape 12 - Guidage des câbles de la hotend .....	12
Étape 13 - Connexion du ventilateur d'impression .....	13
Étape 14 - Guidage de la gaine textile .....	13
Étape 15 - Gestion des câbles .....	14
Étape 16 - C'est fait ! .....	14



# Comment remplacer un ventilateur d'impression (MK3S/MK3S+)

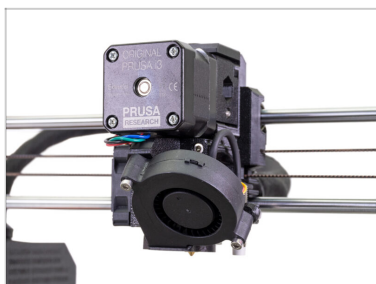


[help.prusa3d.com/g160883](https://help.prusa3d.com/g160883)

Scannez le QR code  
pour afficher la  
dernière version de  
ce chapitre.



## ÉTAPE 1 Introduction



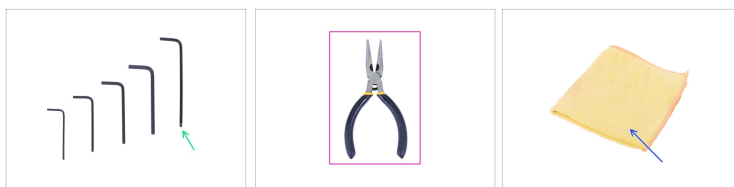
◆ Ce guide vous guidera tout au long du remplacement du **ventilateur d'impression** sur l'**Original Prusa i3 MK3S** et **MK3S+**.

ⓘ Certaines pièces peuvent différer légèrement. Cependant, cela n'affecte pas la procédure.

◆ Toutes les pièces nécessaires sont disponibles dans notre boutique en ligne [shop.prusa3d.com](https://shop.prusa3d.com)

ⓘ Notez que vous devez être connecté pour avoir accès à la section des pièces de rechange.

## ÉTAPE 2 Outils nécessaires pour ce guide



● **Pour les étapes suivantes, veuillez préparer :**

● Clé Allen de 2,5 mm

● Pince à bec fin

● Tissu ou morceau de tissu de 15x15 cm

## ÉTAPE 3 Préparation de l'imprimante



**Éteignez  
l'imprimante et  
débranchez-la !**



**Avant de continuer,  
il est recommandé  
de protéger le  
plateau chauffant.**

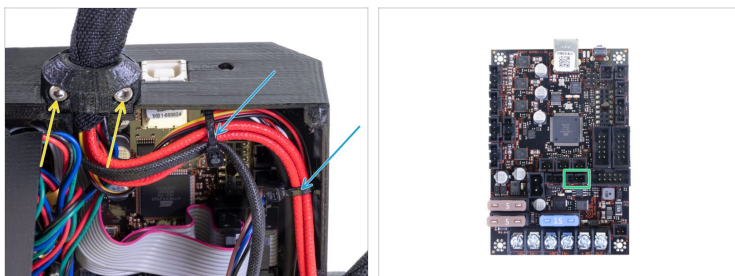


Retirez la feuille  
d'acier flexible.



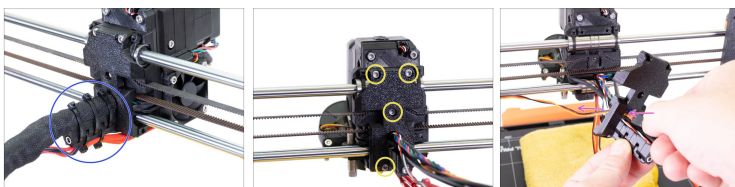
Utilisez un chiffon  
ou un morceau de  
tissu suffisamment  
épais pour couvrir le  
plateau chauffant.  
Cela vous assurera  
de ne pas  
endommager (rayer)  
la surface pendant  
le démontage.

## ÉTAPE 4 Déconnexion du ventilateur d'impression



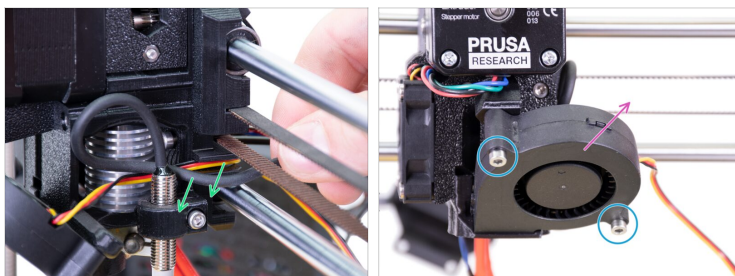
- ➡ Ouvrez le boîtier de l'Einsy et coupez les deux colliers de serrage sur le faisceau de câbles. **Évitez de couper les câbles !**
- ➡ Desserrez les deux vis sur le clip câble et retirez le clip.
- ➡ Déconnectez le câble du ventilateur d'impression de la carte EINSY.

## ÉTAPE 5 Retrait du x-carriage-back



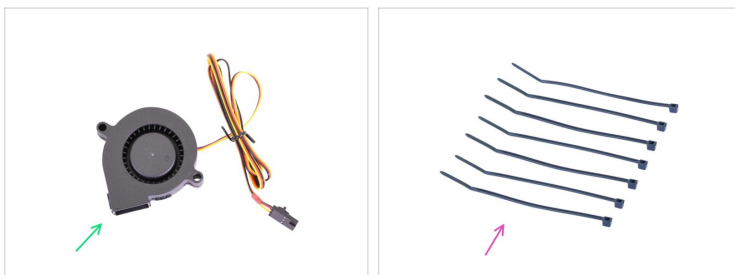
- ➡ Coupez les colliers de serrage sur le cable-holder et retirez-les.
- ➡ Retirez la gaine textile du faisceau de câbles.
- ➡ Desserrez quatre vis sur la pièce x-carriage-back.
- ➡ Poussez le câble du ventilateur d'impression à travers l'ouverture dans le x-carriage-back.

## ÉTAPE 6 Retrait du ventilateur d'impression



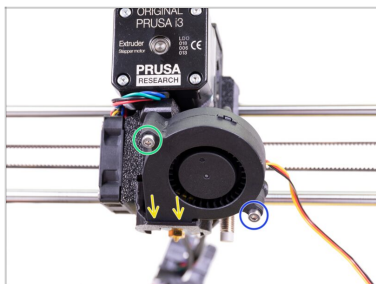
- ◆ Retirez le câble de la P.I.N.D.A./SuperPINDA et le câble du ventilateur d'impression (jaune-rouge-noir) du canal dans l'extrudeur.
- ◆ Desserrez deux vis sur le ventilateur d'impression.
- ◆ Retirez le ventilateur d'impression de l'extrudeur.

## ÉTAPE 7 Nouveau ventilateur d'impression - préparation des pièces



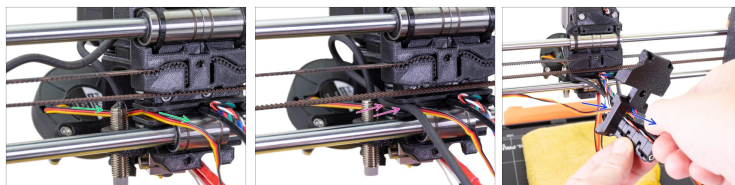
- ◆ **Pour les étapes suivantes, merci de préparer :**
- ◆ Nouveau ventilateur d'impression (1x)
- ◆ Colliers de serrage (7x)

## ÉTAPE 8 Montage du nouveau ventilateur d'impression



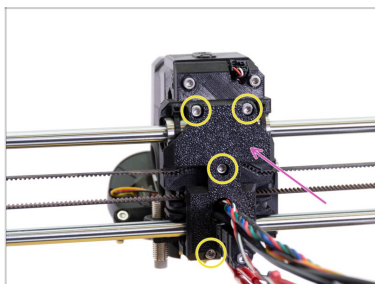
- Placez le ventilateur d'impression sur l'extrudeur.
- Tout d'abord, glissez le ventilateur dans le fan-shroud et assurez-vous qu'il est correctement aligné.
- Deuxièmement, fixez le ventilateur en place à l'aide d'une vis M3x20. **Serrez doucement**, sinon vous endommagerez le boîtier du ventilateur.
- Placez la vis M3x20 restante et serrez-la, **mais prudemment**, ou vous endommagerez le boîtier du ventilateur.

## ÉTAPE 9 Montage du x-carriage-back



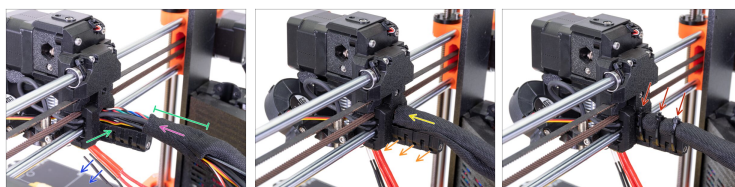
- Guidez le câble du ventilateur d'impression derrière la sonde P.I.N.D.A./SuperPINDA vers le faisceau de câbles.
- Passez les câbles du côté de la sonde P.I.N.D.A./SuperPINDA et au-dessus de la tige lisse inférieure, puis remettez-les dans le canal.
- Poussez le câble du ventilateur d'impression à travers l'ouverture dans le x-carriage-back.

## ÉTAPE 10 Montage du x-carriage-back



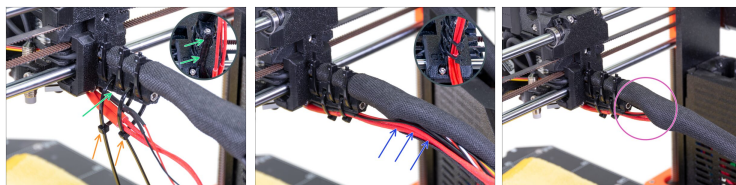
- Repositionnez le x-carriage-back sur l'extrudeur.
- Fixez-le avec quatre vis M3x10.

## ÉTAPE 11 Ajustement de la gaine textile



- ◆ Ouvrez une extrémité de la gaine textile et faites-la glisser sur le faisceau de câbles partant de l'extrudeur.
  - ◆ Laissez de côté les câbles de la hotend pour le moment.
  - ◆ La longueur du premier enveloppement devrait être légèrement plus importante que la pièce cable-holder , environ 5 cm sont suffisants. cable-holder , environ 5 cm sont suffisants., environ 5 cm sont suffisants.
  - ◆ Tournez doucement la gaine pour la rendre plus petite et plus serrée autour des câbles, orientez la jointure de la gaine vers le bas, puis faites glisser la gaine vers l'extrudeur.
  - ◆ **Utilisez 3 colliers de serrage** et insérez-les dans la **rangée inférieure** de trous du cable-holder.
  - ◆ Tournez à nouveau la gaine (sans tordre les câbles à l'intérieur) et serrez les colliers de serrage.
- ⚠ **IMPORTANT** : Coupez la partie restante de chaque collier de serrage à l'aide d'une pince aussi près que possible de la tête. Notez la bonne position de la tête de chaque collier de serrage (légèrement décentrée vers la gauche).

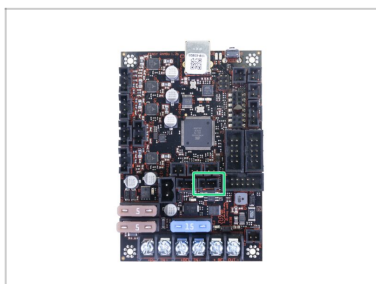
## ÉTAPE 12 Guidage des câbles de la hotend



- ◆ Utilisez deux colliers de serrage et passez-les dans les fentes du dessus du support-câble.
- ◆ **ATTENTION !** Avant de serrer les colliers de serrage, ajoutez les câbles de la tête d'impression. Utilisez le canal dans la pièce imprimée pour les organiser correctement.
- ◆ Une fois que les câbles de la tête d'impression sont ajoutés, serrez les colliers de serrage et coupez les bouts restants.
- ◆ Ouvrez la gaine textile et insérez les câbles de la tête d'impression.
- ◆ Comparez l'aspect de la gestion des câbles avec la dernière photo.

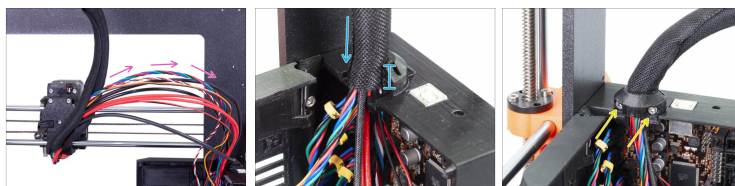
⚠ La disposition des collier de serrage a été testée avec le support de bobine double en injection plastique (fourni dans les version kit et assemblées par la suite). Si vous envisagez d'utiliser un autre type de support monté sur le cadre, assurez-vous que les colliers de serrage ne vont pas rentrer en collision avec, ce qui pourrait provoquer un échec d'impression.

## ÉTAPE 13 Connexion du ventilateur d'impression



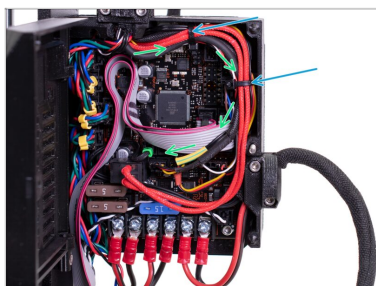
- Connectez le câble du ventilateur d'impression à la carte Einsy.

## ÉTAPE 14 Guidage de la gaine textile



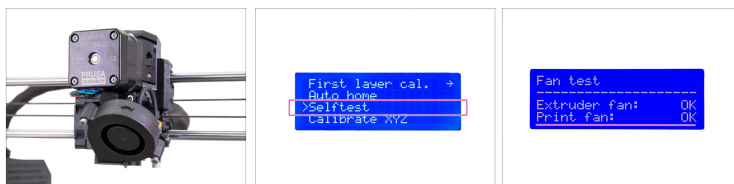
- Guidez la gaine textile sur le faisceau de câbles de l'extrudeur au boîtier de l'Einsy.
- Faites glisser la gain dans le support au moins aux 3/4 de la hauteur du support.
- Assurez-vous que le filament n'appuie pas sur les câbles du moteur et, si nécessaire, dégainez légèrement la gaine et poussez le filament vers le haut.**
- Utilisez l'Extruder-cable-clip et les deux vis M3x10 pour fixer le faisceau de câbles.

## ÉTAPE 15 Gestion des câbles



- Gérez tous les câbles de la base Einsy comme sur l'image.
- Fixez le faisceau de câbles avec deux colliers de serrage.

## ÉTAPE 16 C'est fait !



- **Bon travail !** Vous venez de remplacer le ventilateur d'impression de votre imprimante.
- Pour vous assurer que tout fonctionne comme prévu et que tous les fils sont correctement connectés, allumez l'imprimante et **lancez le Selftest** à partir du menu Calibration.



---

---

---

---

---

---

---

---

---

---



---

---

---

---

---

---

---

---

---

---



---

---

---

---

---

---

---

---

---

---