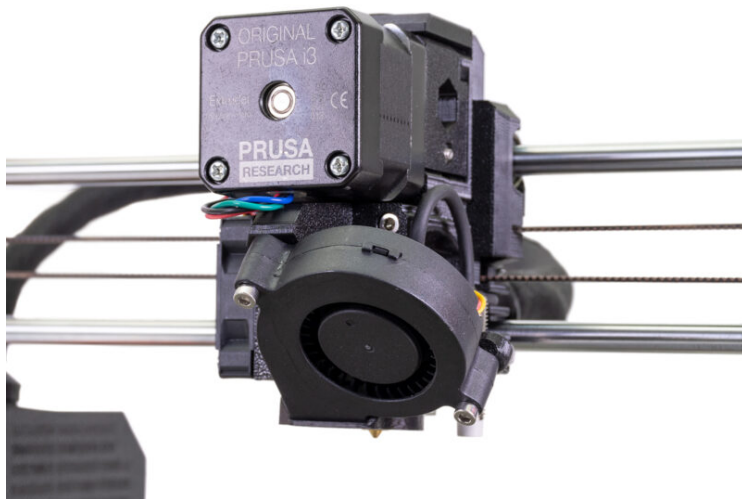


Inhaltsverzeichnis

Auswechseln des Druckkühlgebläses

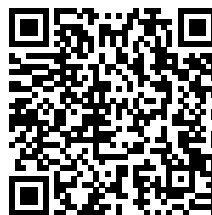
(MK3S/MK3S+)	3
Schritt 1 - Einleitung	4
Schritt 2 - Benötigte Werkzeuge für diese Anleitung	5
Schritt 3 - Vorbereiten des Druckers	6
Schritt 4 - Trennen des Druckkühllüfters	7
Schritt 5 - Entfernen der X-Schlittenrückseite	7
Schritt 6 - Entfernen des Druckkühlüfters	8
Schritt 7 - Neuer Druckkühllüfter - Vorbereitung der Teile	8
Schritt 8 - Montieren des neuen Drucklüfters	9
Schritt 9 - Führen der Kabel hinter dem Extruder	10
Schritt 10 - Montieren der X-Schlitten-Rückseite	10
Schritt 11 - Befestigen des Stoffschlauchs	11
Schritt 12 - Führen der Hotend-Kabel	12
Schritt 13 - Anschließen des Druckkühlüfters	13
Schritt 14 - Führen der Textilhülse	13
Schritt 15 - Kabelmanagement	14
Schritt 16 - Es ist geschafft!	14

Auswechseln des Druckkühlgebläses (MK3S/MK3S+)

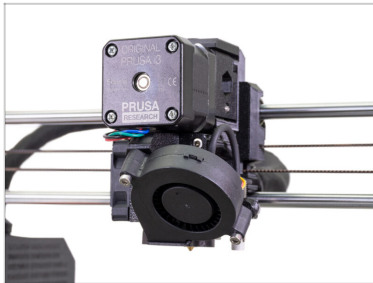


help.prusa3d.com/g160879

Scannen Sie den
QR-Code, um die
neueste Version
dieses Kapitels
anzuzeigen.



SCHRITT 1 Einleitung



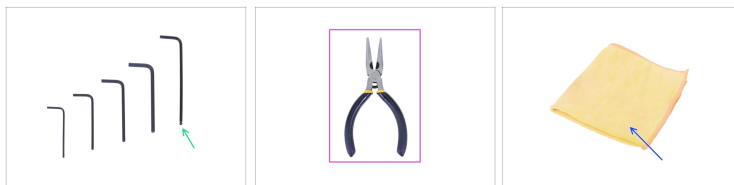
- ◆ Dieser Leitfaden führt Sie durch den Austausch des **Druckkühllüfters** des **Original Prusa i3 MK3S** und **MK3S+**.

ⓘ Einige Teile können leicht abweichen. Dies hat jedoch keinen Einfluss auf das Verfahren.

- ◆ Alle notwendigen Teile sind in unserem E-Shop shop.prusa3d.com erhältlich

ⓘ Beachten Sie, dass Sie eingeloggt sein müssen, um Zugriff auf den Ersatzteillbereich zu erhalten.

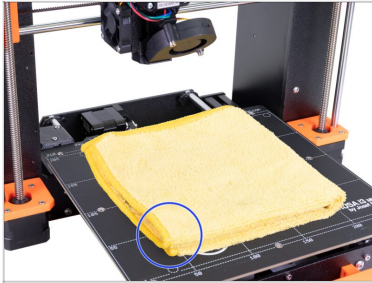
SCHRITT 2 Benötigte Werkzeuge für diese Anleitung



● **Bereiten Sie bitte für die folgenden Schritte vor:**

- 2,5 mm Innensechskantschlüssel
- Spitzzange
- Tuch oder Stoffstück 15x15 cm

SCHRITT 3 Vorbereiten des Druckers



Schalten Sie den Drucker aus und ziehen Sie den Stecker aus der Steckdose!



Bevor Sie fortfahren, empfiehlt es sich, das Heizbett zu schützen.

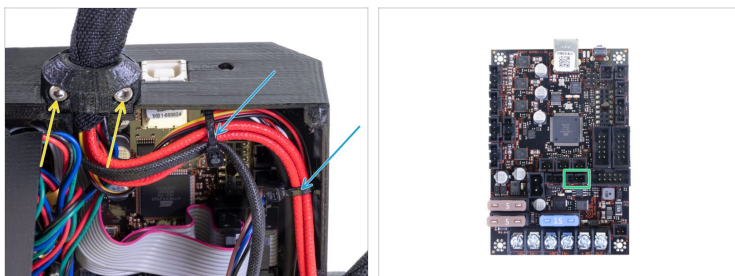


Nehmen Sie das flexible Stahlblech ab.



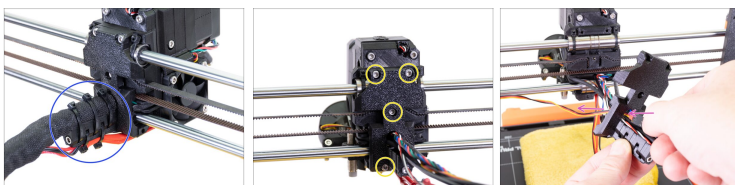
Verwenden Sie ein beliebiges Tuch oder Stück Stoff, das dick genug ist, und decken Sie das Heizbett ab. So stellen Sie sicher, dass die Oberfläche während der Demontage nicht beschädigt (zerkratzt) wird.

SCHRITT 4 Trennen des Druckkühlüfters



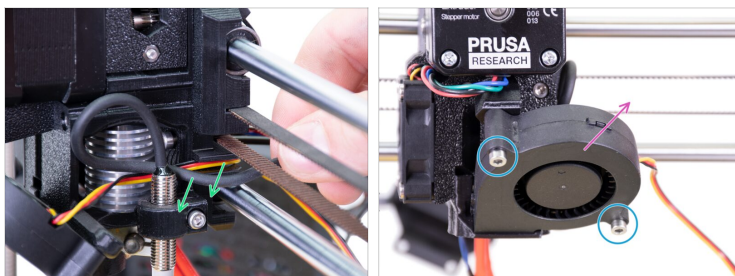
- Öffnen Sie das Einsy-Gehäuse und schneiden Sie die beiden Kabelbinder am Kabelbündel durch. **Vermeiden Sie das Durchschneiden der Kabel!**
- Lösen Sie zwei Schrauben an der Kabelklemme und entfernen Sie die Klemme.
- Ziehen Sie das Druckkühlüfterkabel von der EINSY-Platine ab.

SCHRITT 5 Entfernen der X-Schlittenrückseite



- Schneiden Sie die Kabelbinder am Kabelhalter ab und entfernen Sie sie.
- Entfernen Sie die Textilhülse vom Kabelbündel.
- Lösen Sie alle vier Schrauben auf der X-Schlittenrückseite.
- Führen Sie das Drucklüfterkabel durch die Öffnung im X-Schlittenrückteil.

SCHRITT 6 Entfernen des Druckkühlüfters



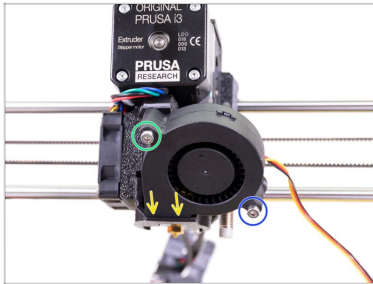
- ◆ Entfernen Sie das P.I.N.D.A./SuperPINDA-Kabel (schwarz) und das Druckkühlüfterkabel (gelb-rot-schwarz) aus dem Kanal im Extruder.
- ◆ Lösen Sie zwei Schrauben am Druckkühlüfter.
- ◆ Entfernen Sie das Druckkühlgebläse aus dem Extruder.

SCHRITT 7 Neuer Druckkühlüfter - Vorbereitung der Teile



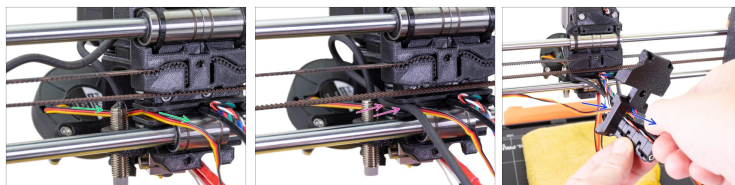
- ◆ **Bereiten Sie bitte für die folgenden Schritte vor:**
- ◆ Neuer Druckkühlüfter (1x)
- ◆ Kabelbinder (7x)

SCHRITT 8 Montieren des neuen Drucklüfters



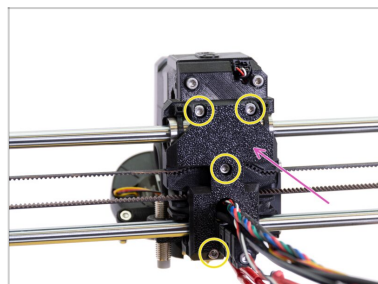
- Platzieren Sie den Drucklüfter am Extruder.
- Schieben Sie zunächst den Lüfter in die Lüfterdüse und vergewissern Sie sich, dass er richtig ausgerichtet ist.
- Zweitens, befestigen Sie den Lüfter mit einer Schraube M3x20. **Ziehen Sie sie vorsichtig an**, sonst beschädigen Sie das Gehäuse des Ventilators.
- Setzen Sie die verbleibende Schraube M3x20 ein und ziehen Sie sie an, **aber vorsichtig**, sonst beschädigen Sie das Gehäuse des Lüfters.

SCHRITT 9 Führen der Kabel hinter dem Extruder



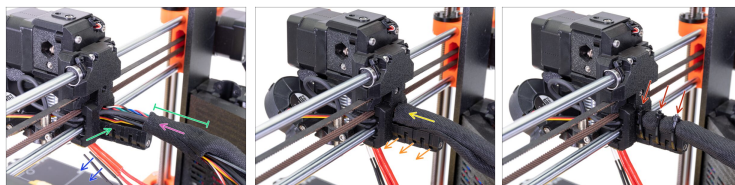
- Führen Sie das Drucklüfterkabel hinter dem P.I.N.D.A./SuperPINDA-Sensor zurück zum Kabelbündel.
- Legen Sie die Kabel auf der P.I.N.D.A./SuperPINDA-Sensorseite über die untere glatte Stange und schieben Sie sie zurück in den Kanal.
- Führen Sie das Drucklüfterkabel durch die Öffnung im X-Schlittenrückteil.

SCHRITT 10 Montieren der X-Schlitten-Rückseite



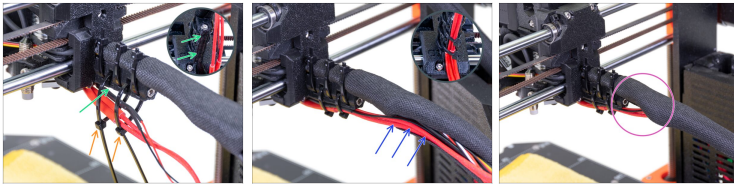
- Legen Sie die X-Schlitten-Rückseite auf den Extruder.
- Befestigen Sie es mit vier Schrauben M3x10.

SCHRITT 11 Befestigen des Stoffschlauchs



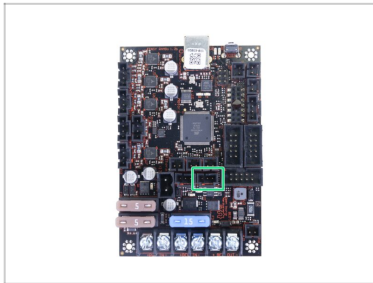
- ◆ Öffnen Sie ein Ende des Stoffschlauchs und schieben Sie ihn auf das Kabelbündel vom Extruder.
 - ◆ Lassen Sie die Kabel vom Hotend für den Moment beiseite.
 - ◆ Die erste Umwicklung sollte etwas länger als der Kabelhalter sein. Ungefähr 5 cm reichen aus.
 - ◆ Winden Sie den Stoffschlauch sanft, damit er die Kabel enger umhüllt und die Naht nach unten weist. Dann schieben Sie den Schlauch zum Extruder hin.
 - ◆ **Nehmen Sie drei Kabelbinder** und ziehen Sie sie durch die **untere Reihe** der Öffnungen im Kabelhalter.
 - ◆ Verdrehen Sie den Schlauch nochmals (ohne die darin befindlichen Kabel mit zu verdrehen) und ziehen Sie die Kabelbinder fest.
- ⚠ **WICHTIG:** Kürzen Sie jeden Kabelbinder mit der Spitzzange so nahe am Kopf wie möglich. Beachten Sie die richtige Lage der Köpfe von den Kabelbindern (jeweils leicht nach links versetzt).

SCHRITT 12 Führen der Hotend-Kabel



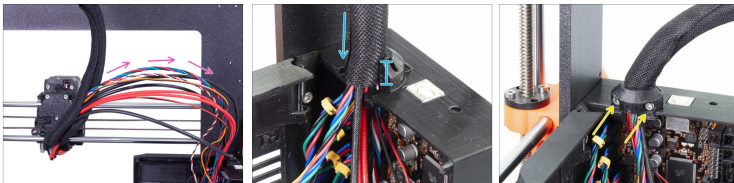
- ◆ Nehmen Sie zwei Kabelbinder und ziehen Sie sie durch die oberen Schlitze auf dem Kabelhalter hindurch.
 - ◆ **VORSICHT!** Bevor Sie die Kabelbinder festziehen, legen Sie noch die Kabel vom Hotend dazu. Nutzen Sie den Kanal im gedruckten Teil, um sie ordentlich zu verlegen.
 - ◆ Nachdem die Kabel vom Hotend ebenfalls dabei sind, ziehen Sie die Kabelbinder fest und kürzen Sie sie.
 - ◆ Öffnen Sie den Stoffschlauchs und legen Sie die Kabel vom Hotend hinein.
 - ◆ Vergleichen Sie die Lage der Kabel mit dem letzten Bild.
- ⚠ Die Kabelbinderanordnung wurde mit dem gespritzten Doppelspulenhalter (im Bausatz enthalten und später zusammengebaut) getestet. Wenn Sie beabsichtigen, einen anderen rahmenmontierten Halter zu verwenden, stellen Sie sicher, dass die Kabelbinder nicht mit dem Halter zusammenstoßen, was zu einem Druckfehler führen könnte.

SCHRITT 13 Anschließen des Druckkühllüfters



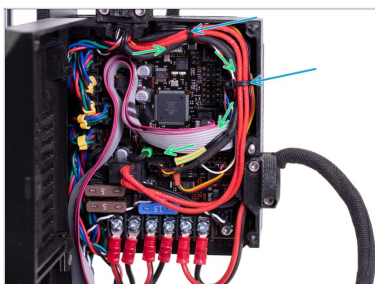
- Schließen Sie das Drucklüfterkabel an das Einsy-Board an.

SCHRITT 14 Führen der Textilhülse



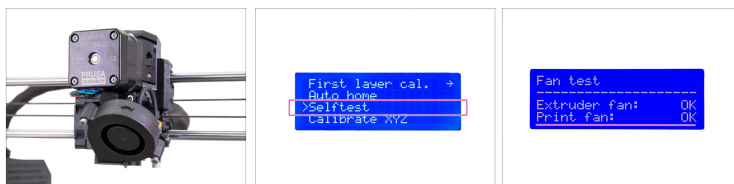
- Textilhülse auf dem Kabelbündel vom Extruder zum Einsy-Gehäuse führen.
- Führen Sie den Schlauch mindestens zu 3/4 der Höhe des Halters in den Halter ein.
- ⚠ Prüfen Sie nochmals, dass das Filament nicht auf die Motorenkabel drückt. Falls nötig, wickeln Sie die Ummantelung etwas ab und schieben Sie das Filament hinauf.
- Nehmen Sie die Extruder-Kabelklemme und zwei M3x10 Schrauben, um den Kabelstrang an seinem Platz zu befestigen.

SCHRITT 15 Kabelmanagement



- Führen Sie alle Kabel im Einsy-Gehäuse wie im Bild dargestellt.
- Sichern Sie das Kabelbündel mit zwei Kabelbindern.

SCHRITT 16 Es ist geschafft!



- **Gut gemacht!** Sie haben gerade den Druckkühllüfter Ihres Druckers ausgetauscht.
- Um sicherzustellen, dass alles wie erwartet funktioniert und alle Kabel korrekt angeschlossen sind, schalten Sie den Drucker ein und **starten Sie den Selbsttest** aus dem Menü Kalibrierung.
