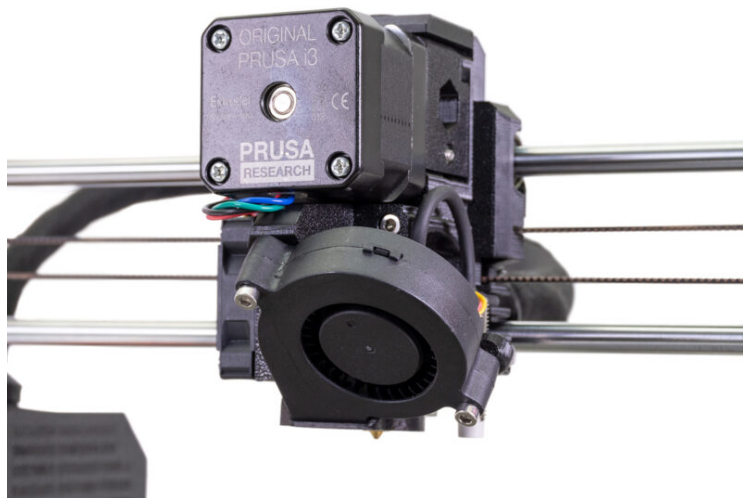


Obsah

Jak vyměnit tiskový ventilátor (MK3S/MK3S+)

| | |
|---|----|
| | 3 |
| Krok 1 - Úvod | 4 |
| Krok 2 - Nářadí potřebné k této kapitole | 5 |
| Krok 3 - Příprava tiskárny | 6 |
| Krok 4 - Odpojení tiskového ventilátoru | 7 |
| Krok 5 - Odstranění dílu x-carriage-back | 7 |
| Krok 6 - Odstranění tiskového ventilátoru | 8 |
| Krok 7 - Příprava dílů pro montáž nového tiskového ventilátoru | 8 |
| Krok 8 - Montáž nového tiskového ventilátoru | 9 |
| Krok 9 - Vedení kabelů za extruderem | 10 |
| Krok 10 - Montáž dílu X-carriage-back | 10 |
| Krok 11 - Utažení textilního rukávu | 11 |
| Krok 12 - Vedení kabelů hotendu | 12 |
| Krok 13 - Připojení tiskového ventilátoru | 13 |
| Krok 14 - Vedení textilního rukávu | 13 |
| Krok 15 - Vedení kabeláže | 14 |
| Krok 16 - Hotovo! | 14 |

Jak vyměnit tiskový ventilátor (MK3S/MK3S+)

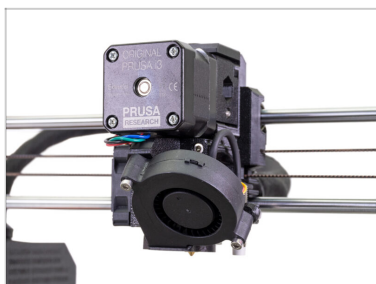


help.prusa3d.com/g160877

Naskenujte QR kód
pro nejnovější verzi
kapitoly.

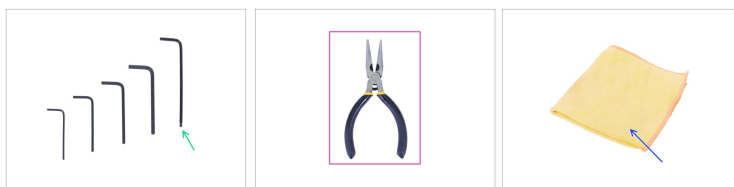


KROK 1 Úvod



- ◆ Tento návod se zabývá výměnou **tiskového ventilátoru** na tiskárně **Original Prusa i3 MK3SaMK3S+**.
- ⓘ Některé díly se mohou lehce lišit. Na proces to však nemá vliv.
- ◆ Všechny potřebné díly jsou dostupné v našem e-shopu shop.prusa3d.com
- ⓘ Pro přístup do sekce náhradních dílů musíte být přihlášení.

KROK 2 Nářadí potřebné k této kapitole



● Pro následující kroky si prosím připravte:


● 2,5mm inbusový klíč


● Čelistové kleště



● Tkanina nebo kus látky 15x15 cm

KROK 3 Příprava tiskárny

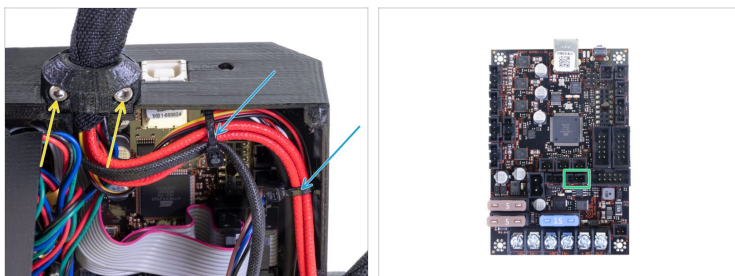


 **Tiskárnu vypněte a odpojte!**

 **Než budete pokračovat dále, doporučuje se ochránit vyhřívanou podložku.**

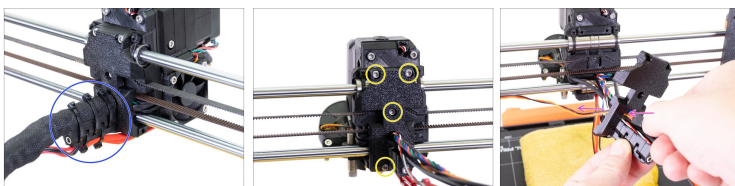
-  Sundejte pružný tiskový plát.
-  Použijte jakoukoliv tkaninu nebo kus látky, která je dost velká na to, aby zakryla celou vyhřívanou podložku. Zajišťuje tím ochranu podložky před poškozením či poškrábáním povrchu během demontáže.

KROK 4 Odpojení tiskového ventilátoru



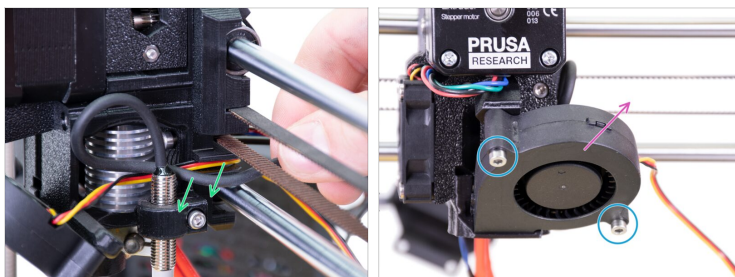
- 🔵 Otevřete Einsy case a ze svazku kabelů odřízněte dvě stahovací pásky. **Vyvarujte se říznutí do kabelů!**
- 🟡 Povolte dva šroubky na kabel clipu a odstraňte clip.
- 🟢 Odpojte kabel tiskového ventilátoru od desky EINSY.

KROK 5 Odstranění dílu x-carriage-back



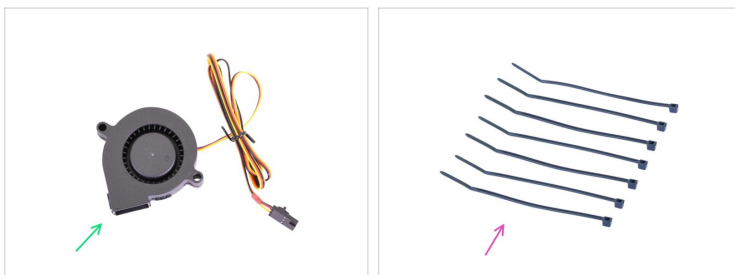
- 🔵 Uřízněte stahovací pásky z cable-holderu a odstraňte je.
- ⬛ Z kabelového svazku sundejte textilní rukáv.
- 🟡 Uvolněte čtyři šroubky na dílu x-carriage-back.
- 🟣 Kabel tiskového ventilátoru protlačte skrze otvor v x-carriage-back.

KROK 6 Odstranění tiskového ventilátoru



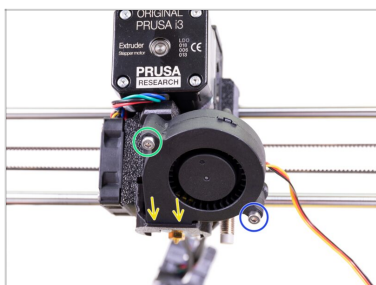
- Odpojte kabel P.I.N.D.A./SuperPINDA (černý) a kabel tiskového ventilátoru (žluto-červeno-černý) z drážky na extruderu.
- Uvolněte dva šroubky na tiskovém ventilátoru.
- Vyměňte tiskový ventilátor z extruderu.

KROK 7 Příprava dílů pro montáž nového tiskového ventilátoru



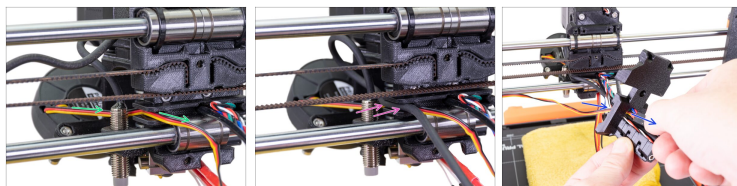
- **Pro následující kroky si prosím připravte:**
- Nový tiskový ventilátor (1x)
- Stahovací páska (7x)

KROK 8 Montáž nového tiskového ventilátoru



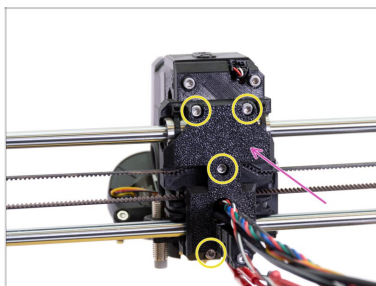
- Umístěte tiskový ventilátor do extruderu.
- Nejprve zasuněte tiskový ventilátor do dílu Fan-shroud a zkontrolujte, že správně zapadl do dílu.
- Následně přišroubujte ventilátor jedním šroubem M3x20. Šroub **dotahujte opatrně** a s citem, jinak můžete ventilátor poškodit.
- Vložte zbývající šroubek M3x20 a **opatrně** ho dotáhněte. Jinak můžete ventilátor poškodit.

KROK 9 Vedení kabelů za extruderem



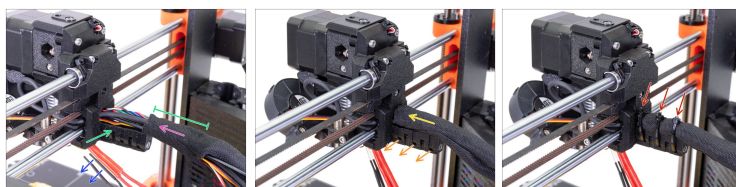
- Veďte kabel tiskového ventilátoru za senzorem P.I.N.D.A./SuperPINDA zpět ke svazku kabelů.
- Umístěte kabely na straně senzoru P.I.N.D.A./SuperPINDA, veďte je nad spodní hladkou tyčí, poté je zatlačte zpět do drážky.
- Kabel tiskového ventilátoru protlačte skrze otvor v x-carriage-back.

KROK 10 Montáž dílu X-carriage-back



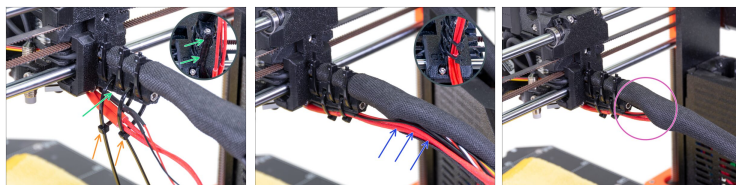
- Umístěte x-carriage-back na extruder.
- Zajistěte ho čtyřmi šrouby M3x10.

KROK 11 Utažení textilního rukávu




- ◆ Otevřete jeden z konců textilního rukávu a nasadte jej na svazek kabelů vedoucích z extruderu.
 - ◆ Kabely z hotendu prozatím ponechte stranou.
 - ◆ Délka zabalené části by měla být o kousek delší než držák kabelu (cable-holder), cca 5 cm stačí.
 - ◆ Jemně zakruťte rukávem, abyste zmenšili jeho průměr okolo kabelů, šev rukávu směřujte dolů a poté jej zasuňte směrem k extruderu.
 - ◆ **Veźměte 3 stahovací pásy** a prostrčte je skrze **spodní řadu** děr na držáku (cable-holder).
 - ◆ Zakruťte mírně prsty s rukávem (aniž byste zkroutili kabely uvnitř) a utáhněte stahovací pásy.
- ⚠ **DŮLEŽITÉ:** Ustříhnete přesahující část stahovacích pásek pomocí kleští a to co nejbliže hlavičkám. Všimněte si správné polohy jednotlivých hlaviček (lehce mimo střed nalevo).

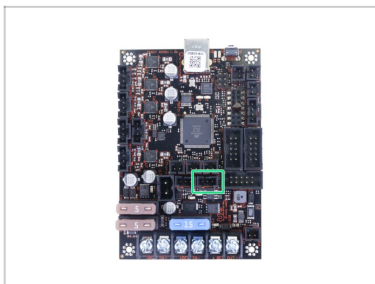
KROK 12 Vedení kabelů hotendu



- Prostrčte dvě stahovací pásky skrz horní sloty na dílu cable-holder.
- **POZOR!** Před utažením stahovacích pásek přidejte kabely z hotendu. Použijte drážku v tištěném dílu pro uspořádání kabeláže.
- Jakmile přidáte kabely, utáhněte pásky a ustrihněte přesahující části.
- Otevřete textilní rukáv a vložte kabely z hotendu.
- Porovnejte vzhled kabeláže s posledním obrázkem.

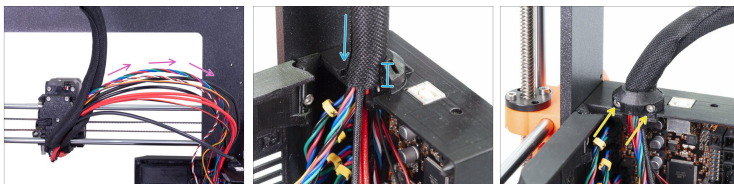
 **Uspořádání stahovacích pásek bylo otestováno na dvojitém držáku cívek (je dodán v kitu a bude nasazen později). Pokud plánujete použít na rámu jiný typ držáku, ujistěte se, že do něj stahovací pásky nenarazí, což by mohlo způsobit chybu při tisku.**

KROK 13 Připojení tiskového ventilátoru



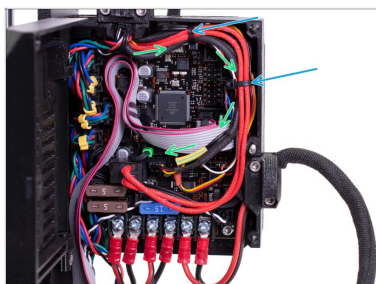
- Zapojte kabel tiskového ventilátoru do desky Einsy.

KROK 14 Vedení textilního rukávu



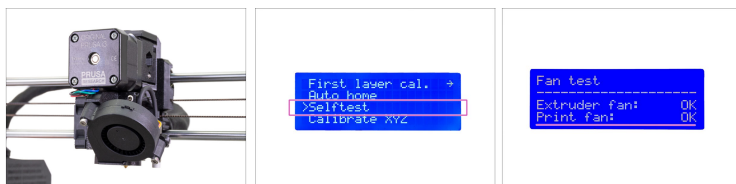
- Vedte textilní rukáv po svazku kabelů vedoucích od extruderu k Einsy base.
- Nasuňte oplet do držáku alespoň na 3/4 jeho výšky.
- ⚠ Znovu se ujistěte, že nylonový filament netlačí na kabeláž motorů a bude-li třeba, povolte částečně textilní oplet a zatlačte filament nahoru.
- Použijte díl Extruder-cable-clip a dva šrouby M3x10 pro uchycení svazku kabeláže.

KROK 15 Vedení kabeláže



- Uspořádejte všechny kabely v Einsy base tak, jak vidíte na obrázku.
- Zajistěte svazek kabelů pomocí dvou stahovacích pásek.

KROK 16 Hotovo!



- **Dobrá práce!** Práve jste u své tiskárny vyměnili tiskový ventilátor.
- K ujištění, že vše funguje tak, jak má a že všechny kabely jsou správně připojeny, zapněte tiskárnu a **zapněte Selftest** v kalibračním menu.
