

Spis treści

Jak wymienić gniazdo USB (SL1/SL1S)	3
Krok 1 - Wprowadzenie	4
Krok 2 - Narzędzia niezbędne dla tej instrukcji	5
Krok 3 - Przygotowanie drukarki	5
Krok 4 - Demontaż obudowy	6
Krok 5 - Różne wersje płytki USB	7
Krok 6 - Narzędzia potrzebne dla wersji 1.0	8
Krok 7 - Odłączenie USB (wersja 1.0)	8
Krok 8 - Demontaż ekranu dotykowego (wersja 1.0)	9
Krok 9 - Demontaż gniazda USB (wersja 1.0)	9
Krok 10 - Demontaż gniazda USB (wersja 1.0)	10
Krok 11 - Nowe gniazdo USB - przygotowanie części (wersja 1.0)	10
Krok 12 - Montaż gniazda USB (wersja 1.0)	11
Krok 13 - Montaż gniazda USB (wersja 1.0)	11
Krok 14 - Montaż ekranu dotykowego (wersja 1.0)	12
Krok 15 - Podłączenie gniazda USB (wersja 1.0)	12
Krok 16 - Podłączenie włącznika (wersja 1.0)	13
Krok 17 - Narzędzia potrzebne dla wersji 2.0	14
Krok 18 - Demontaż gniazda USB (wersja 2.0)	15
Krok 19 - Demontaż przycisku włącznika i płytki USB (wersja 2.0)	15
Krok 20 - Demontaż przycisku włącznika i płytki USB (wersja 2.0)	16
Krok 21 - Nowy przycisk włącznika i płytka USB - przygotowanie części (wersja 2.0)	16
Krok 22 - Przygotowanie nowej płytki USB	

(wersja 2.0)	17
Krok 23 - Montaż nowego przycisku włącznika (wersja 2.0)	17
Krok 24 - Montaż nowego gniazda USB (wersja 2.0)	18
Krok 25 - Narzędzia potrzebne dla wersji 3.0	18
Krok 26 - Demontaż gniazda USB (wersja 3.0)	19
Krok 27 - Demontaż gniazda USB (wersja 3.0)	19
Krok 28 - Nowe gniazdo USB - przygotowanie części (wersja 3.0)	20
Krok 29 - Montaż nowego gniazda USB (wersja 3.0)	20
Krok 30 - Połączenie płytek ze sobą	21
Krok 31 - Podłączenie włącznika	22
Krok 32 - Montaż obudowy	23
Krok 33 - Gotowe!	23

Jak wymienić gniazdo USB (SL1/SL1S)



help.prusa3d.com/g159460

Zeskanuj kod QR,
aby przejść do
najnowszej wersji
tego rozdziału.



KROK 1 Wprowadzenie



- Ten przewodnik poprowadzi Cię przez proces wymiany **gniazda USB** w **Original Prusa SL1 i SL1S SPEED**.

i Niektóre części mogą różnić się nieznacznie, jednak nie ma to wpływu na procedurę.

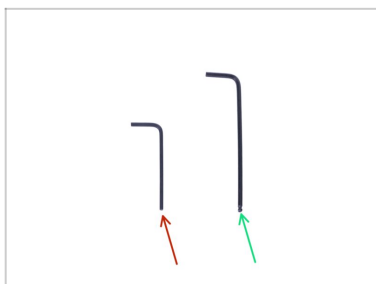
- Wszystkie potrzebne części są dostępne w naszym sklepie internetowym shop.prusa3d.com




i Pamiętaj, że musisz się zalogować, aby mieć dostęp do sekcji części zamiennych.

! **OSTRZEŻENIE:** To urządzenie emituje światło ultrafioletowe, które może uszkodzić wzrok i/lub skórę. Nie włączaj urządzenia do czasu, aż będzie w całości zmontowane, ze wszystkimi pokrywami zamocowanymi na swoich miejscach!!!

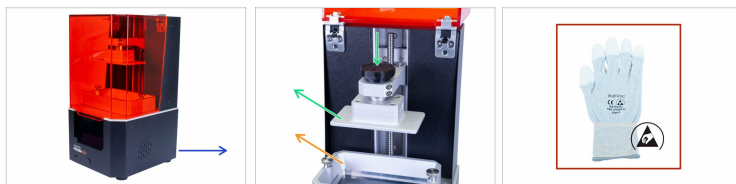
! **W drukarkach wysyłanych od lipca 2019 do lipca 2020 wymagane jest lutowanie.** Jeśli nie masz takich możliwości lub umiejętności, skontaktuj się z naszym Wsparciem Klienta. Otrzymasz nową dolną obudowę z nowym przyciskiem włącznika i gniazdem USB.

KROK 2 Narzędzia niezbędne dla tej instrukcji








-  Klucz imbusowy 2 mm
-  Klucz imbusowy 2,5 mm
-  Niektóre kroki wymagają dodatkowych narzędzi. Poinstruujemy Cię o tym przed każdym z nich.

KROK 3 Przygotowanie drukarki



 **Zanim przejdziesz dalej, upewnij się, że:**

-  Drukarka jest odłączona od zasilania
 -  Zbiornik na żywicę jest wyciągnięty z drukarki
 -  Platforma robocza jest wyciągnięta z drukarki
 -  Używasz rękawiczek ESD (zalecane)
-  Rękawiczki ESD zapewniają antystatyczność (zabezpieczają elektronikę przed wyładowaniami statycznymi).

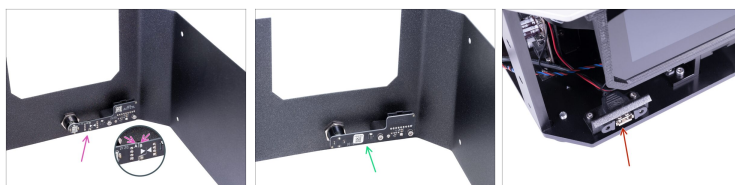
KROK 4 Demontaż obudowy



⚠ Zachowaj ostrożność przy tych śrubach. Zalecamy użycie klucza imbusowego z płaską końcówką, aby nie uszkodzić łbów śrub.

- Obróć drukarkę lewą stroną do siebie.
- Znajdź, odkręć i wyciągnij te cztery śruby.
- Przejdź do przeciwnej strony drukarki (obróć ją o 180°) i tu również wykręć cztery śruby.
- Wysuń pokrywę o kilka centymetrów.
- **Istnieją dwie wersje panelu przedniego gniazda USB z włącznikiem:**
 - **NOWA WERSJA:** Przednie gniazdo USB i włącznik mają wspólne złącze. Odłącz przewód i zdejmij pokrywę.
 - **POPZEDNIA WERSJA:** Gniazdo USB i włącznik są oddzielone. Odłącz przewód zasilający od przedłużki i zdejmij pokrywę.

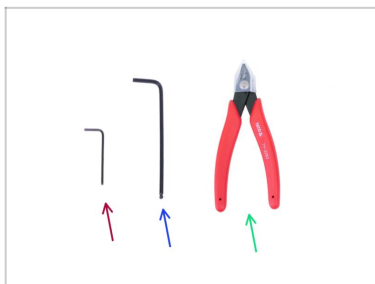
KROK 5 Różne wersje płytki USB



⚠ Płytkę USB ma trzy wersje. Przyjrzyj się dokładnie i sprawdź, którą wersję posiadasz. Przestrzegaj odpowiedniej instrukcji, zgodnej z wersją:

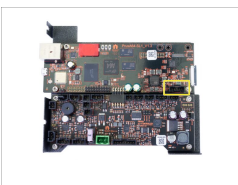
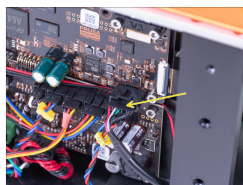
- **Wersja 3.0** - układ przycisku włącznika (A) oraz układ gniazda USB (B) są połączone i przymocowane do dolnej pokrywy. Przejdź do Narzędzia potrzebne dla wersji 3.0
- **Wersja 2.0** - gniazdo USB i przycisk włącznik dzielą jedną płytkę PCB przymocowaną do dolnej pokrywy. Przejdź do Narzędzia potrzebne dla wersji 2.0
- **Wersja 1.0** - gniazdo USB i przycisk włącznik są oddzielone od siebie i przymocowane wewnątrz drukarki. Przejdź do Narzędzia potrzebne dla wersji 1.0

KROK 6 Narzędzia potrzebne dla wersji 1.0



- Klucz imbusowy 2 mm
- Klucz imbusowy 2,5 mm
- Obcinaczki do opasek zaciskowych

KROK 7 Odłączenie USB (wersja 1.0)



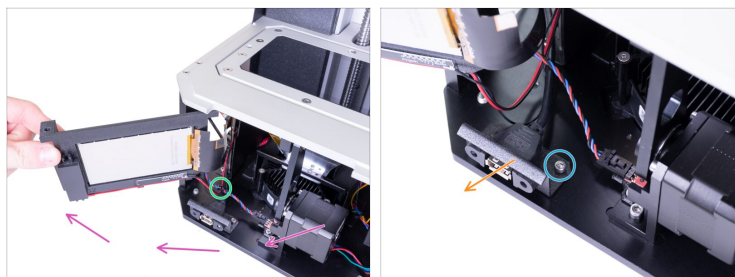
- Odłącz złącze przewodu USB od płyty PrusA64-SL1.
- Odkręć lewą śrubę mocującą gniazdo USB.

KROK 8 Demontaż ekranu dotykowego (wersja 1.0)



- Otwórz pokrywę na oścież.
- Spójrz od spodu i znajdź śrubę z prawej strony ramki ekranu dotykowego, następnie odkręć ją.
- Poluzuj śrubę z lewej strony ramki, ale nie wykręcaj jej całkowicie.

KROK 9 Demontaż gniazda USB (wersja 1.0)



- Ostrożnie obróć ekran dotykowy w lewo.
- ⓘ Jeśli nie możesz z łatwością obrócić ekranu, poluzuj śrubę odrobinę bardziej.
- Odetnij opaskę zaciskową spinającą przewody USB, zasilania, czujnika optycznego i ekranu dotykowego.
- Odkręć prawą śrubę mocującą gniazdo USB.
- Wyciągnij gniazdo USB z drukarki. Nie będzie nam już potrzebne.

KROK 10 Demontaż gniazda USB (wersja 1.0)



- ◆ Odkręć dwie śruby na uchwycie gniazda USB.
- ◆ Wyciągnij gniazdo USB z uchwytu.

KROK 11 Nowe gniazdo USB - przygotowanie części (wersja 1.0)



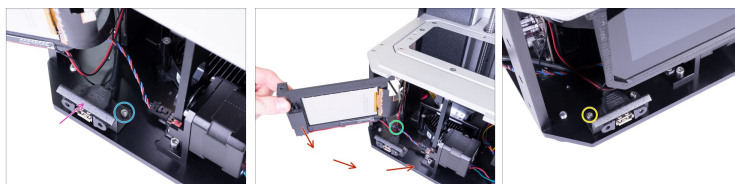
- ◆ **Do kolejnych etapów przygotuj:**
- ◆ Nowe gniazdo USB (1x)
- ◆ Opaska zaciskowa (1x)

KROK 12 Montaż gniazda USB (wersja 1.0)



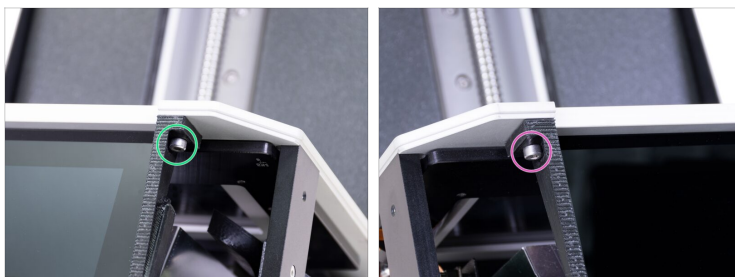
- Przełóż przewód gniazda USB przez otwór w uchwycie.
- Upewnij się, że symbol USB na gnieździe jest skierowany ku górze.
- Przymocuj gniazdo USB do uchwytu dwoma śrubami M3x5, wkręcając je z tyłu.

KROK 13 Montaż gniazda USB (wersja 1.0)



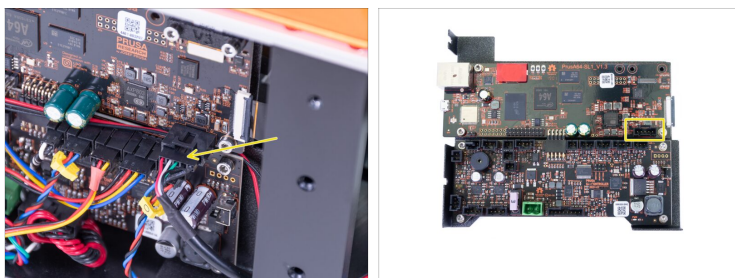
- Umieść gniazdo USB na dolnej płycie wewnątrz drukarki.
- Przykręć uchwyt gniazda USB śrubą M3x5 z prawej strony.
- Zepnij opaskę zaciskową przewody USB, czujnika optycznego, Wi-Fi i głośnika.
- Ostrożnie obróć ekran dotykowy z powrotem do pozycji wyjściowej.
- Przykręć uchwyt gniazda USB śrubą M3x5 z lewej strony.

KROK 14 Montaż ekranu dotykowego (wersja 1.0)



- Wsuń śrubę M4x10 z powrotem w otwór z prawej strony ramki ekranu dotykowego i dokręć ją.
- Dokręć śrubę po lewej stronie ramki.

KROK 15 Podłączenie gniazda USB (wersja 1.0)



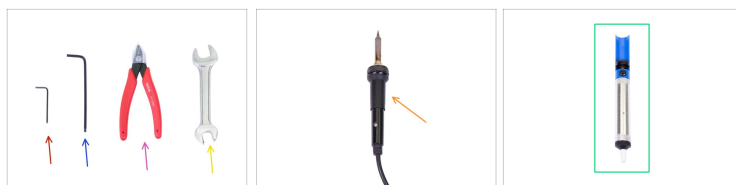
- Podłącz złącze gniazda USB do płyty PrusaA64-SL1. Upewnij się, że czerwony przewód znajduje się z lewej strony.

KROK 16 Podłączenie włącznika (wersja 1.0)



- Wsuń obudowę na drukarkę do połowy i zatrzymaj się, ponieważ musimy najpierw podłączyć przednie gniazdo USB oraz okrągły przycisk włącznika.
- Podłącz przewód przycisku zasilania do przedłużki. Upewnij się, że zawlecзка "kliknęła".
- Teraz przejdź do Montaż obudowy

KROK 17 Narzędzia potrzebne dla wersji 2.0



⚠ UWAGA: Demontaż tej wersji **wymaga lutowania**.
Jeśli nie masz odpowiednich narzędzi, skontaktuj się z naszym **Wsparciem Klienta**, a my wyślemy Ci gotową obudowę z nowym przyciskiem zasilania oraz modulem USB.

- 🔷 Klucz imbusowy 2 mm
- 🔷 Klucz imbusowy 2,5 mm
- 🔷 Obcinaczki
- 🔷 Klucz 19 mm
- 🔷 Lutownica
- 🔷 Odsysacz cyny (lub szczotka druciana stalowa)
- 📄 **i** Odsysacz cyny lub stalowa szczotka druciana będą potrzebne do usunięcia cyny z punktów lutowniczych.
- 📄 **i** Zalecamy noszenie okularów ochronnych.

KROK 18 Demontaż gniazda USB (wersja 2.0)



⚠ W tym kroku konieczne jest lutowanie. **Zachowaj szczególną ostrożność** podczas tej procedury. **Nie dotykaj GORĄCYCH elementów lutownicy!!!**

- ⬛ Ustaw temperaturę lutownicy na 350°C/662°F.
- 🟢 Przyłóż grot lutownicy do każdego punktu lutowniczego i poczekaj, aż cyna rozpuści się.
- 🟡 Usuń cynę przy pomocy odsysacza lub stalowej szczotki drucianej.
- 🟠 Wyprostuj złącza szczypcami.

KROK 19 Demontaż przycisku włącznika i płytki USB (wersja 2.0)



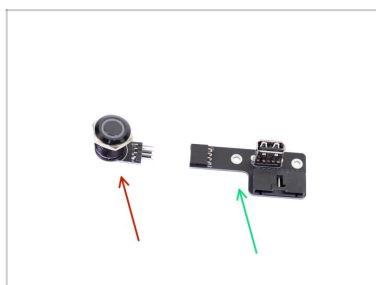
- 🟡 Oddziel płytkę gniazda USB od przycisku zasilania. Konieczne może być użycie większej siły. W tej sytuacji nie ma znaczenia, czy uszkodzisz przycisk lub płytkę.
- 🟢 Odkręć nakrętkę kluczem.
- 🟠 Ściągnij nakrętkę z przycisku.

KROK 20 Demontaż przycisku włącznika i płytki USB (wersja 2.0)



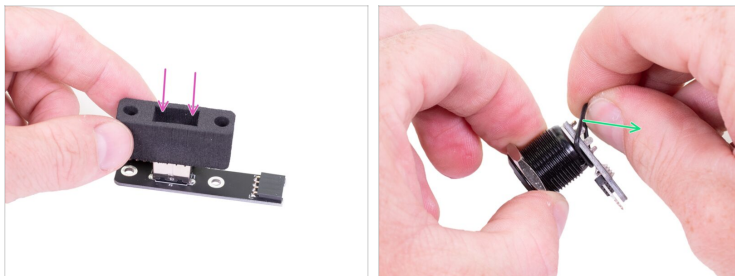
- Wypchnij przycisk od wewnątrz przedniej obudowy i wyciągnij go.
- Zdejmij piankową uszczelkę z gniazda USB. Nie wyrzucaj jej - będziemy jej niedługo potrzebować.

KROK 21 Nowy przycisk włącznika i płytki USB - przygotowanie części (wersja 2.0)



- Do kolejnych etapów przygotuj:**
- Nowy przycisk włącznika (1x)
- Nowa płytki USB (1x)

KROK 22 Przygotowanie nowej płytki USB (wersja 2.0)



- ◆ Umieść piankową uszczelkę na nowym gnieździe USB.
- ◆ Znajdź o-ring między przyciskiem, a płytką PCB i wyciągnij go. Nie będziemy już go potrzebować.

KROK 23 Montaż nowego przycisku włącznika (wersja 2.0)



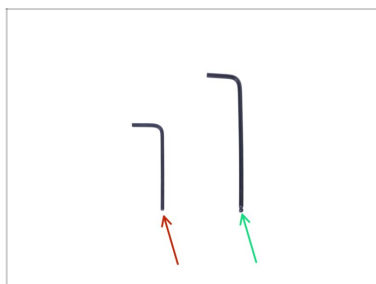
- ◆ Wsuń przycisk włącznika w otwór w obudowie od przodu.
- ◆ Umieść nakrętkę na przycisku włącznika od wewnątrz obudowy.
- ◆ Nie dokręcaj nakrętki do końca - zostaw ją około 4 zwoje od końca.

KROK 24 Montaż nowego gniazda USB (wersja 2.0)



- ◆ Obróć przycisk włącznika tak, aby dłuższa krawędź płytki PCB była skierowana w dół.
- ◆ Nałóż płytkę USB z piankową uszczelką na kołki i wsuń do końca.
- ◆ Teraz przejdź do Połączenie płytek ze sobą

KROK 25 Narzędzia potrzebne dla wersji 3.0



- ◆ Klucz imbusowy 2 mm
- ◆ Klucz imbusowy 2,5 mm

KROK 26 Demontaż gniazda USB (wersja 3.0)



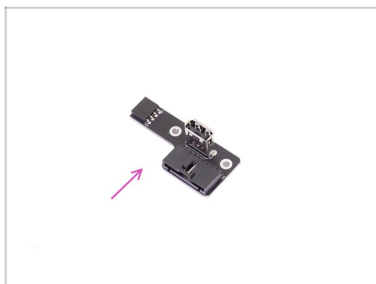
- Poluzuj metalową nakrętkę na przycisku włącznika i wykręć ją w górę.
- Odkręć i wyciągnij dwie śruby z płytki gniazda USB.

KROK 27 Demontaż gniazda USB (wersja 3.0)



- Przechyl przycisk włącznika delikatnie, następnie wepchnij go w dół.
- Odłącz przycisk włącznika od płytki USB.
- Zdemontuj płytkę USB z dolnej obudowy.
- Zdejmij piankową uszczelkę z gniazda USB. Nie wyrzucaj jej - będziemy jej niedługo potrzebować.

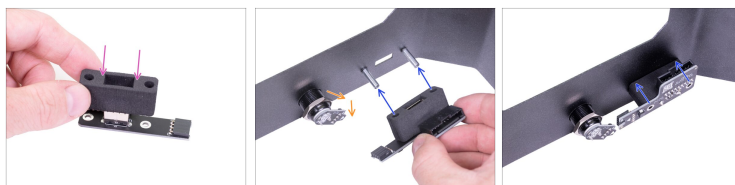
KROK 28 Nowe gniazdo USB - przygotowanie części (wersja 3.0)



Do kolejnych etapów przygotuj:

Nowa płytki USB (1x)

KROK 29 Montaż nowego gniazda USB (wersja 3.0)



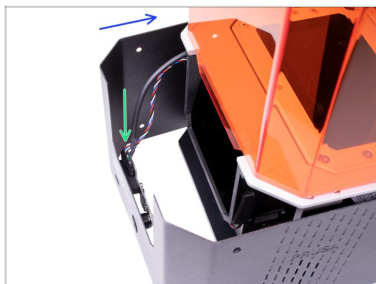
- Umieść piankową uszczelkę na nowym gnieździe USB.
- Obróć przycisk włącznika tak, aby dłuższa krawędź płytki PCB była skierowana w dół.
- Nałóż płytkę USB z piankową uszczelką na kołki i wsuń do końca.

KROK 30 Połączenie płytek ze sobą



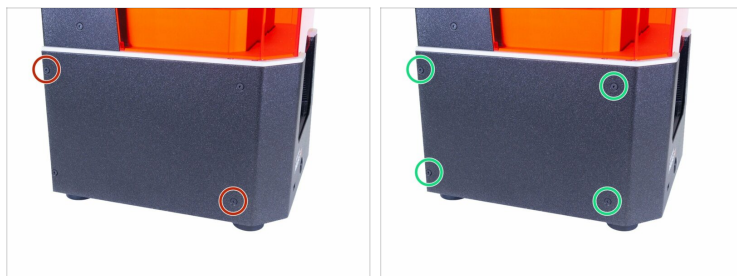
- i Kolejne instrukcje są takie same dla wersji 2.0 i 3.0.
- Ostrożnie przechyl przycisk włącznika tak, jak na ilustracji i wyrównaj piny ze złączem płytki USB.
- Wyprostuj przycisk włącznika i podłącz piny do złącza płytki USB.
- Dokręć nakrętkę do obudowy przy pomocy klucza. **Nie dokręcaj jej zbyt mocno!**
- Przykręć płytkę dwoma śrubami M3x8.

KROK 31 Podłączenie włącznika



- ❖ Wsuń obudowę na drukarkę do połowy i zatrzymaj się, ponieważ musimy najpierw podłączyć przednie gniazdo USB oraz okrągły przycisk włącznika.
- ❖ Spójrz na obudowę z góry i podłącz przewód zasilający i USB. Upewnij się, że zawleczka "kliknęła".

KROK 32 Montaż obudowy



- Wsuń obudowę na drukarkę i przykręć z jednej strony dwoma śrubami stożkowymi M3x5b. Nie dokręcaj ich jeszcze do końca i powtórz procedurę z drugiej strony.
- Po umiejscowieniu i częściowym przykręceniu obudowy, dodaj pozostałe śruby i wszystkie dokręć.
- Obróć drukarkę o 180° i zrób to samo.

KROK 33 Gotowe!



- **Dobra robota!**
Udało Ci się wymienić gniazdo USB w drukarce SL1/SL1S.
