

Table des matières

Comment remplacer le connecteur USB

(SL1/SL1S)	3
Étape 1 - Introduction	4
Étape 2 - Outils nécessaires pour ce guide	5
Étape 3 - Préparation de l'imprimante	5
Étape 4 - Retrait du couvercle	6
Étape 5 - Plusieurs versions de la carte USB	7
Étape 6 - Outils nécessaires pour la Version 1.0	8
Étape 7 - Déconnexion de l'USB (version 1.0)	8
Étape 8 - Retrait de l'écran tactile (version 1.0)	9
Étape 9 - Retrait du connecteur USB (version 1.0)	10
Étape 10 - Démontage du connecteur USB (Version 1.0)	11
Étape 11 - Nouveau connecteur USB - préparation des pièces (Version 1.0)	11
Étape 12 - Assemblage du connecteur USB (Version 1.0)	12
Étape 13 - Montage du connecteur USB (Version 1.0)	12
Étape 14 - Montage de l'écran tactile (Version 1.0)	13
Étape 15 - Connexion du connecteur USB (Version 1.0)	13
Étape 16 - Connexion du bouton d'alimentation (Version 1.0)	14
Étape 17 - Outils nécessaires pour la Version 2.0	15
Étape 18 - Démontage de la carte de connexion USB (Version 2.0)	16
Étape 19 - Démontage du bouton d'alimentation & de la carte USB (Version 2.0)	17
Étape 20 - Démontage du bouton d'alimentation	

& de la carte USB (Version 2.0)	17
Étape 21 - Nouveaux bouton d'alimentation & carte USB - Préparation des pièces (Version 2.0)	18
Étape 22 - Nouvelle préparation de la carte USB (Version 2.0)	18
Étape 23 - Montage du nouveau bouton d'alimentation (Version 2.0)	19
Étape 24 - Montage de la nouvelle carte USB (Version 2.0)	20
Étape 25 - Outils nécessaires pour la Version 3.0	20
Étape 26 - Retrait du connecteur USB (version 3.0)	21
Étape 27 - Retrait du connecteur USB (version 3.0)	21
Étape 28 - Nouveau connecteur USB - préparation des pièces (Version 3.0)	22
Étape 29 - Montage de la nouvelle carte USB (Version 3.0)	22
Étape 30 - Assemblage des cartes ensemble	23
Étape 31 - Connexion du bouton d'alimentation	24
Étape 32 - Assemblage du capot	25
Étape 33 - C'est fait !	25

Comment remplacer le connecteur USB (SL1/SL1S)



help.prusa3d.com/g159465

Scannez le QR code
pour afficher la
dernière version de
ce chapitre.

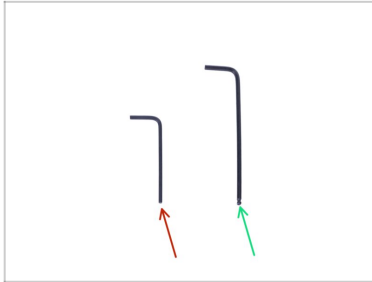





ÉTAPE 1 Introduction



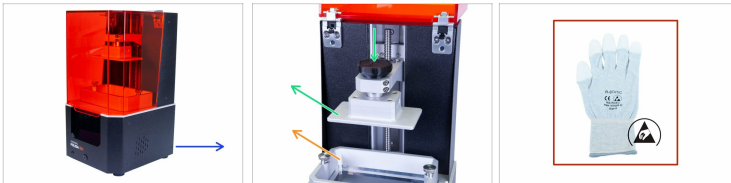
- ◆ Ce guide vous guidera tout au long du remplacement du **connecteur USB** sur l'**Original Prusa SL1 et SL1S SPEED**.
- ⓘ Certaines pièces peuvent différer légèrement. Cependant, cela n'affecte pas la procédure.
- ◆ Toutes les pièces nécessaires sont disponibles dans notre boutique en ligne shop.prusa3d.com
- ⓘ Notez que vous devez être connecté pour avoir accès à la section des pièces de rechange.
- ⚠ **ATTENTION : Cet appareil utilise une lumière UV, qui peut endommager votre vue ou votre peau. N'allumez pas l'appareil tant qu'il n'a pas été complètement réassemblé avec tous les capots installés !!!**
- ⚠ **Souder est nécessaire pour les unités expédiées de juillet 2019 à juillet 2020. Si vous ne pouvez pas souder, contactez notre équipe de support. Ils vous enverront un nouveau capot inférieur et une nouvelle carte du bouton d'alimentation & USB.**

ÉTAPE 2 Outils nécessaires pour ce guide








-  Clé Allen de 2,0 mm
-  Clé Allen de 2,5 mm
-  Certaines étapes nécessitent des outils supplémentaires. Vous serez toujours informé avant les étapes appropriées.

ÉTAPE 3 Préparation de l'imprimante

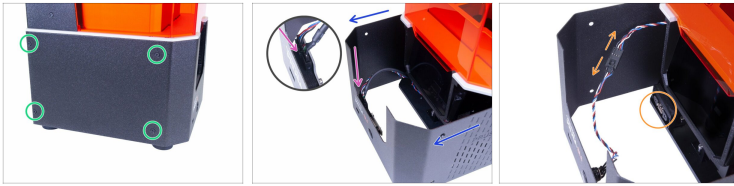



 **Avant de commencer, assurez-vous que :**

-  L'imprimante est débranchée
-  Retirez le réservoir de résine
-  Retirez la plateforme d'impression
-  Utilisez des gants ESD (recommandé)

 Les gants ESD sont antistatiques (évitent d'endommager l'électronique).

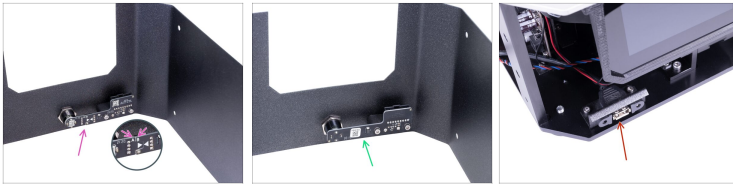
ÉTAPE 4 Retrait du couvercle



 **Procédez avec précaution avec ces vis, utilisez de préférence une clé Allen avec des arêtes vives droites, il y a un risque d'abîmer la tête de la vis.**

- Tournez le côté gauche de l'imprimante vers vous.
- Localisez, desserrez et retirez quatre vis.
- Tournez l'imprimante de l'autre côté (180°) et retirez à nouveau les quatre vis.
- Faites glisser le capot de quelques cm/pouces vers l'extérieur.
- **Il existe deux modèles d'USB et de bouton d'alimentation :**
 - **NOUVEAU DESIGN** : L'USB et le bouton d'alimentation ont le même connecteur. Déconnectez le câble et retirez complètement le capot.
 - **ANCIEN DESIGN** : L'USB et le bouton d'alimentation sont séparés. Déconnectez le câble du bouton d'alimentation du câble d'extension et retirez complètement le capot.

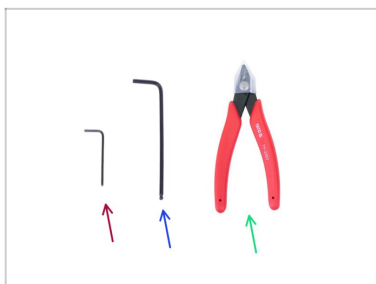
ÉTAPE 5 Plusieurs versions de la carte USB



La carte USB a été réalisée en trois versions. Regardez de plus près et vérifiez quelle version vous avez. **Suivez les instructions pour la version appropriée :**

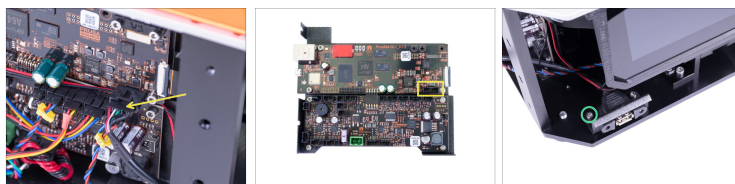
- **Version 3.0** - La carte du bouton d'alimentation (A) et la carte du connecteur USB (B) sont connectées et montées sur le capot inférieur. Passez à Outils nécessaires pour la Version 3.0
- **Version 2.0** - Le connecteur USB et le bouton d'alimentation se trouvent sur la même carte PCB montée sur le capot inférieur. Passez à Outils nécessaires pour la Version 2.0
- **Version 1.0** - Le connecteur USB et le bouton d'alimentation sont séparés. Le connecteur USB est monté à l'intérieur de l'imprimante. Le bouton d'alimentation est monté sur le capot inférieur. Passez à Outils nécessaires pour la Version 1.0

ÉTAPE 6 Outils nécessaires pour la Version 1.0



- Clé Allen de 2,0 mm
- Clé Allen de 2,5 mm
- Pince coupante pour les colliers de serrage

ÉTAPE 7 Déconnexion de l'USB (version 1.0)



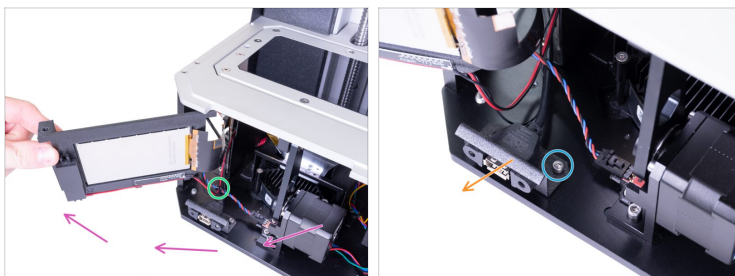
- Déconnectez le câble USB de la carte PrusA64-SL1.
- Dévissez la vis gauche du connecteur USB.

ÉTAPE 8 Retrait de l'écran tactile (version 1.0)



- Ouvrez complètement le capot.
- Regardez par dessous et localisez la vis sur le côté droit du cadre de l'écran tactile. Desserrez la vis.
- Desserrez légèrement la vis sur le côté gauche du cadre. Ne l'enlevez pas.

ÉTAPE 9 Retrait du connecteur USB (version 1.0)



- ◆ Faites pivoter avec précaution l'écran tactile à fond vers la gauche.
- ⓘ Si vous ne pouvez pas faire pivoter l'écran facilement, desserrez un peu plus la vis de gauche.
- ◆ Coupez le collier de serrage fixant les câbles USB, d'alimentation, optique et de l'écran tactile.
- ◆ Dévissez la vis sur le côté droit du connecteur USB.
- ◆ Retirez le connecteur USB de l'imprimante. Il ne sera plus nécessaire.

ÉTAPE 10 Démontage du connecteur USB (Version 1.0)



- ◆ Desserrez deux vis sur le support du connecteur USB.
- ◆ Retirez le connecteur USB du support du connecteur USB.

ÉTAPE 11 Nouveau connecteur USB - préparation des pièces (Version 1.0)



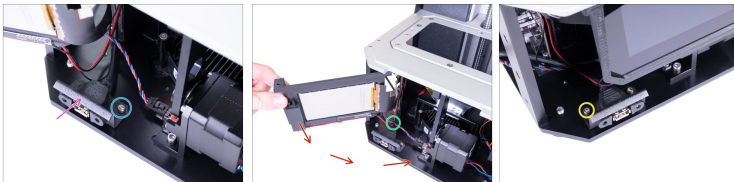
- ◆ **Pour les étapes suivantes, merci de préparer :**
- ◆ Nouveau connecteur USB (1x)
- ◆ Collier de serrage (1x)

ÉTAPE 12 Assemblage du connecteur USB (Version 1.0)



- ◆ Insérez le câble du connecteur USB dans l'ouverture du support du connecteur USB.
- ◆ Assurez-vous que le symbole USB sur le connecteur est orienté vers le haut.
- ◆ Montez le connecteur USB sur le support avec deux vis M3x5 par l'arrière.

ÉTAPE 13 Montage du connecteur USB (Version 1.0)



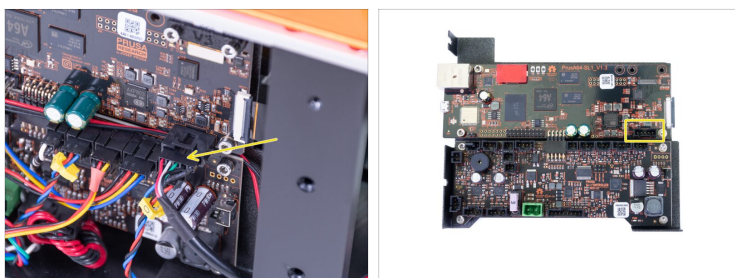
- ◆ Placez le connecteur USB sur la plaque inférieure à l'intérieur de l'imprimante.
- ◆ Fixez-la avec la vis M3x5 sur le côté droit.
- ◆ Attachez ensemble le câble USB, le capteur optique, le WiFi et le câble du haut-parleur.
- ◆ Faites pivoter avec précaution l'écran tactile pour le remettre dans sa position d'origine.
- ◆ Fixez le support USB avec la vis M3x5 sur le côté gauche.

ÉTAPE 14 Montage de l'écran tactile (Version 1.0)



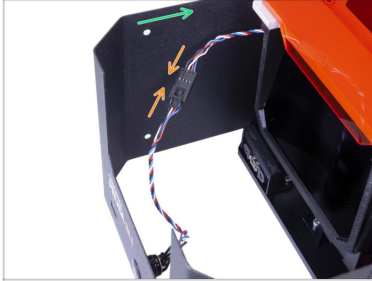
- ◆ Insérez la vis M4x10 dans le trou sur le côté droit du cadre de l'écran tactile et serrez la vis.
- ◆ Serrez la vis sur le côté gauche du cadre.

ÉTAPE 15 Connexion du connecteur USB (Version 1.0)



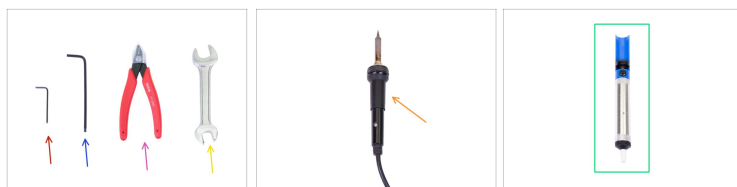
- ◆ Connectez le câble USB à la carte PrusA64-SL1. Assurez-vous que le câble rouge du connecteur est sur le côté gauche.

ÉTAPE 16 Connexion du bouton d'alimentation (Version 1.0)



- Faites glisser le capot à mi-chemin sur l'imprimante et arrêtez-vous, nous devons d'abord connecter le port USB avant et le bouton d'allumage.
- Connectez le câble du bouton d'alimentation au câble d'extension. Assurez-vous que la loquet de sécurité "clique".
- Passez maintenant à l'Assemblage du boîtier

ÉTAPE 17 Outils nécessaires pour la Version 2.0



⚠ ATTENTION : Démontez cette version **nécessite de souder**, si vous ne disposez pas de l'équipement, contactez notre équipe de support et ils vous enverront un cache assemblé avec le nouveau bouton d'alimentation et la nouvelle carte USB.

🔸 Clé Allen de 2,0 mm

🔹 Clé Allen de 2,5 mm

🔺 Pince coupante

🔻 Clé de taille 19 mm

🔸 Fer à souder


🔹 Extracteur d'étain (ou brosse en acier)





📘 Un extracteur d'étain ou une brosse en acier est nécessaire pour retirer l'étain fondu des broches.

📘 Il est fortement recommandé de porter des lunettes de sécurité.

ÉTAPE 18 Démontage de la carte de connexion USB (Version 2.0)



 **Souder est nécessaire à cette étape. Soyez très prudent pendant la procédure. Ne touchez pas les PARTIES CHAUDES du fer à souder !!!**

-  Réglez la température du fer à souder à 350 °C / 662 °F.
-  Placez la pointe du fer à souder sur chaque connecteur et attendez que l'étain fonde.
-  Utilisez l'extracteur d'étain ou la brosse en acier pour retirer l'étain des connecteurs.
-  Utilisez la pince pour redresser les connecteurs.

ÉTAPE 19 Démontage du bouton d'alimentation & de la carte USB (Version 2.0)



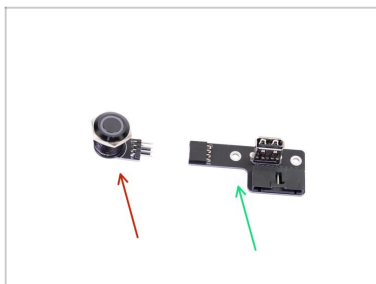
- ◆ Retirez la carte USB du bouton d'alimentation. Utilisez plus de force. Peu importe si vous endommagez le bouton ou la carte.
- ◆ Desserrez l'écrou avec la clé.
- ◆ Retirez l'écrou du bouton.

ÉTAPE 20 Démontage du bouton d'alimentation & de la carte USB (Version 2.0)



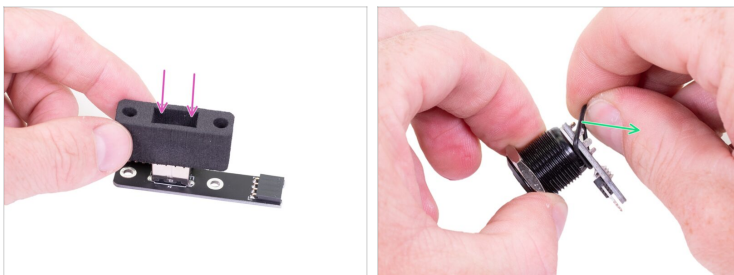
- ◆ Appuyez sur le bouton depuis l'intérieur du capot avant et retirez-le.
- ◆ Retirez le joint en mousse du connecteur USB. Gardez-le à proximité, nous en aurons bientôt besoin.

ÉTAPE 21 Nouveaux bouton d'alimentation & carte USB - Préparation des pièces (Version 2.0)



- Pour les étapes suivantes, merci de préparer :
- Nouveau bouton d'alimentation (1x)
- Nouvelle carte USB (1x)

ÉTAPE 22 Nouvelle préparation de la carte USB (Version 2.0)



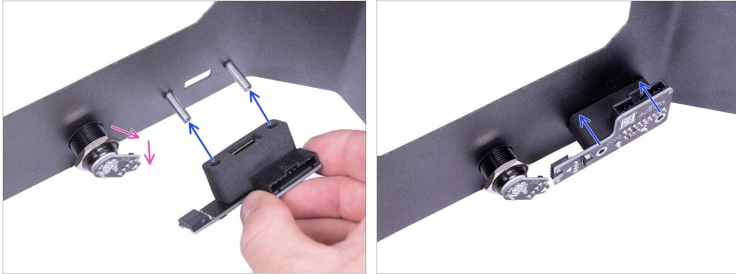
- Placez le joint en mousse sur le connecteur USB.
- Localisez le joint torique entre le bouton et le PCB et retirez-le. Nous n'aurons plus besoin de cette pièce.

ÉTAPE 23 Montage du nouveau bouton d'alimentation (Version 2.0)



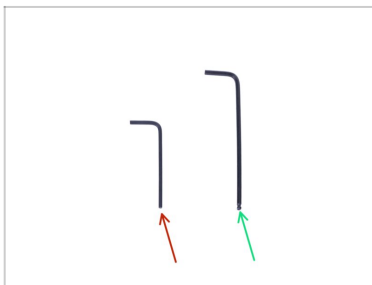
- Insérez le bouton d'alimentation par la face avant du couvercle dans le trou.
- Placez l'écrou sur le bouton d'alimentation depuis l'intérieur du couvercle.
- Ne serrez pas complètement l'écrou. Laissez-le quatre fils de la fin.

ÉTAPE 24 Montage de la nouvelle carte USB (Version 2.0)



- ◆ Faites tourner le bouton d'alimentation orienté vers le bas sur le côté long du PCB.
- ◆ Placez la carte USB avec le joint en mousse sur les colonnes et faites-la glisser complètement.
- ◆ Passez maintenant à Assemblage des cartes ensembles

ÉTAPE 25 Outils nécessaires pour la Version 3.0



- ◆ Clé Allen de 2,0 mm
- ◆ Clé Allen de 2,5 mm

ÉTAPE 26 Retrait du connecteur USB (version 3.0)



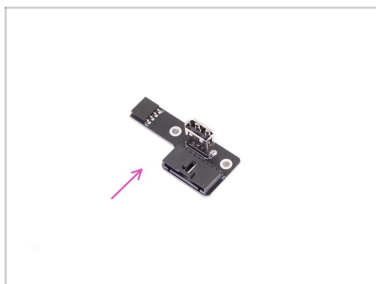
- ◆ Desserrez l'écrou argenté sur le bouton d'alimentation et déplacez-le complètement vers le haut.
- ◆ Desserrez et retirez les deux vis de la carte USB.

ÉTAPE 27 Retrait du connecteur USB (version 3.0)



- ◆ Inclinez légèrement le bouton d'alimentation, puis poussez-le vers le bas.
- ◆ Déconnectez le bouton d'alimentation de la carte USB.
- ◆ Retirez la carte USB du capot inférieur.
- ◆ Retirez le joint en mousse du connecteur USB. Gardez-le à proximité, nous en aurons bientôt besoin.

ÉTAPE 28 Nouveau connecteur USB - préparation des pièces (Version 3.0)



● Pour les étapes suivantes, merci de préparer :

◆ Nouvelle carte USB (1x)

ÉTAPE 29 Montage de la nouvelle carte USB (Version 3.0)



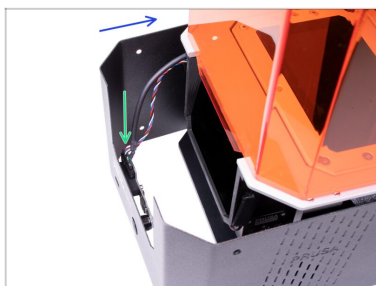
- ◆ Placez le joint en mousse sur le connecteur USB.
- ◆ Faites tourner le bouton d'alimentation orienté vers le bas sur le côté long du PCB.
- Placez la carte USB avec le joint en mousse sur les colonnes et faites-la glisser complètement.

ÉTAPE 30 Assemblage des cartes ensemble



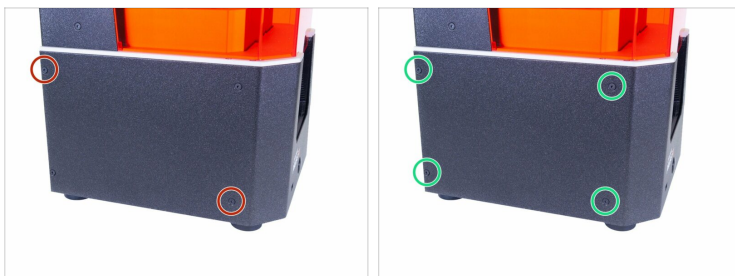
- i** Les étapes suivantes sont communes pour les versions 2.0 et 3.0.
- Inclinez légèrement et soigneusement le bouton d'alimentation comme sur l'image et alignez les broches contre le connecteur de la carte USB.
- Redressez le bouton d'alimentation et connectez les broches du bouton d'alimentation dans le connecteur de la carte USB.
- Serrez l'écrou contre le cache à l'aide de la clé. **Ne serrez pas trop l'écrou !**
- Fixez la carte avec deux vis M3x8.

ÉTAPE 31 Connexion du bouton d'alimentation



- ◆ Faites glisser le capot à mi-chemin sur l'imprimante et arrêtez-vous, nous devons d'abord connecter le port USB avant et le bouton d'allumage.
- ◆ Regardez d'en haut dans le capot avant et connectez le câble USB et d'alimentation. Assurez-vous que la loquet de sécurité "clique".

ÉTAPE 32 Assemblage du capot



- ◆ Faites glisser le capot sur l'imprimante et fixez-le d'un côté à l'aide de deux vis à tête fraisée M3x5b. Ne les serrez pas fermement et passez à l'autre côté, répétez la procédure.
- ◆ Dès que le capot est aligné et partiellement fixé, ajoutez les vis restantes et serrez-les toutes.
- ◆ Retournez l'imprimante (180°) et suivez la même procédure.

ÉTAPE 33 C'est fait !



- ◆ **Bon boulot !** Vous venez de remplacer le connecteur USB de l'imprimante SL1/SL1S.
