

Tabla de Contenido

Como reemplazar el conector USB (SL1/SL1S)	3
.....	3
Paso 1 - Introducción	4
Paso 2 - Herramientas necesarias para esta guía	5
.....	5
Paso 3 - Preparación de la impresora	5
Paso 4 - Retirando la cubierta	6
Paso 5 - Varias versiones de la placa USB	7
.....	7
Paso 6 - Herramientas necesarias para la Versión	8
1.0	8
Paso 7 - Desconectar el USB (Versión 1.0)	8
.....	8
Paso 8 - Retirar la pantalla táctil (Versión 1.0)	9
.....	9
Paso 9 - Retirando el puerto USB (Versión 1.0)	10
.....	10
Paso 10 - Desmontar el conector USB (Versión	11
1.0)	11
Paso 11 - Nuevo puerto USB - preparación de las	11
piezas (Versión1.0)	11
Paso 12 - Montando el conector USB (Versión	12
1.0)	12
Paso 13 - Montando el puerto USB (Versión 1.0)	12
.....	12
Paso 14 - Montando la pantalla táctil (Versión 1.0)	13
.....	13
Paso 15 - Conectando el puerto USB (Versión 1.0)	13
.....	13
Paso 16 - Conectar el botón de encendido	14
(Versión 1.0)	14
Paso 17 - Herramientas necesarias para la	15
Versión 2.0	15
Paso 18 - Desmontar la placa del conector USB	16
(Versión 2.0)	16
Paso 19 - Desmontar el botón de encendido y la	17
placa USB (Versión 2.0)	17
Paso 20 - Desmontar el botón de encendido y la	

placa USB (Versión 2.0)	17
Paso 21 - Nuevo botón de encendido y placa USB - preparación de las piezas (Versión 2.0) ..	18
Paso 22 - Nuevo puerto USB - preparación (Versión 2.0)	18
Paso 23 - Montaje del nuevo botón de encendido (versión 2.0)	19
Paso 24 - Montaje de la nueva placa USB (versión 2.0)	19
Paso 25 - Herramientas necesarias para la Versión 3.0	20
Paso 26 - Retirando el puerto USB (Versión 3.0)	20
Paso 27 - Retirando el puerto USB (Versión 3.0)	21
Paso 28 - Nuevo puerto USB - preparación de las piezas (Versión 3.0)	21
Paso 29 - Montaje de la nueva placa USB (versión 3.0)	22
Paso 30 - Juntando las placas	23
Paso 31 - Conexión del botón de encendido	24
Paso 32 - Montar la cubierta	25
Paso 33 - ¡Ya está!	25

Como reemplazar el conector USB (SL1/SL1S)



help.prusa3d.com/g159463

Escanea el código
QR para ver la última
versión de este
capítulo.



PASO 1 Introducción



- Esta guía te ayudara durante el cambio del **conector USB** en la **Original Prusa SL1 y SL1S SPEED**.

i Algunas partes pueden diferir ligeramente. Sin embargo, esto no afecta al procedimiento.

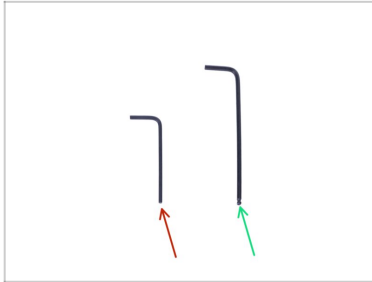
- Todas las piezas necesarias están disponibles en nuestra eshop shop.prusa3d.com




i Ten en cuenta que debes iniciar sesión para tener acceso a la sección de repuestos.

! **ADVERTENCIA:** Este dispositivo utiliza luz ultravioleta, que puede dañar la vista o la piel. ¡No enciendas el dispositivo hasta que esté completamente reensamblado con todas las cubiertas instaladas!

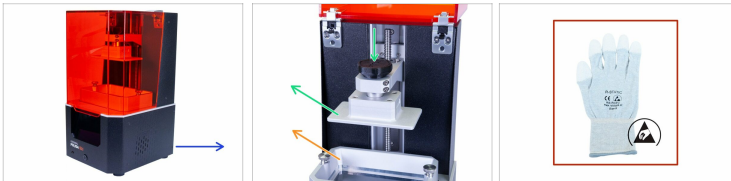
! **Es necesario realizar soldadura para las unidades enviadas desde Julio de 2019 hasta Julio de 2020.** Si no puedes realizar la soldadura, contacta con nuestro equipo de soporte. Te enviarán una nueva cubierta inferior y un nuevo botón de encendido & placa USB.

PASO 2 Herramientas necesarias para esta guía








-  Llave Allen de 2.0mm
-  Llave Allen de 2.5mm
-  Algunos pasos requieren herramientas adicionales. Siempre se te indicará antes de los pasos adecuados.

PASO 3 Preparación de la impresora



 **Antes de empezar, asegúrate de:**

-  La impresora está desconectada
-  Retira el tanque de resina
-  Retira la plataforma de impresión
-  Usa guantes ESD (recomendado)

 Los guantes ESD son antiestáticos (evitan dañar los componentes electrónicos).

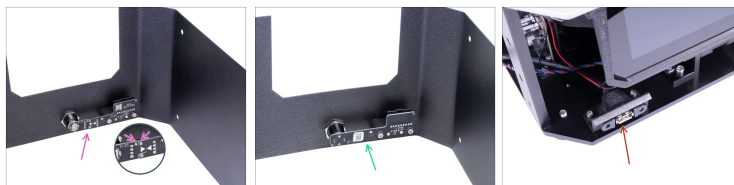
PASO 4 Retirando la cubierta



⚠ Ten cuidado con estos tornillos. Es mejor que uses la parte corta de la llave Allen que tiene los bordes rectos, ya que podrías pasar la cabeza de los tornillos.

- Gira el lado izquierdo de la impresora hacia ti.
- Localiza, afloja y retira los cuatro tornillos.
- Coloca la impresora hacia el otro lado (180 °) y vuelve a quitar cuatro tornillos.
- Desliza la tapa solo unos centímetros hacia afuera.
- **Hay dos diseños del USB y el botón de encendido:**
 - **NUEVO DISEÑO:** El USB y el botón de encendido tienen el mismo conector. Desconecta el cable y retira la tapa por completo.
 - **DISEÑO ANTIGUO:** el USB y el botón de encendido están separados. Desconecta el cable del botón de encendido del cable de extensión y retira la cubierta por completo.

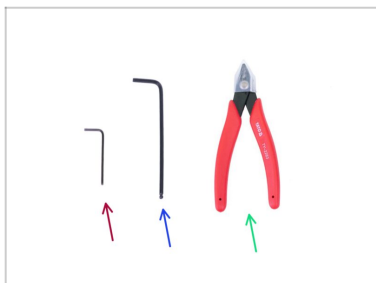
PASO 5 Varias versiones de la placa USB



⚠ La placa USB se ha fabricado en tres versiones distintas. Examínala bien y comprueba cual de las versiones tienes. Sigue las instrucciones para la versión adecuada:

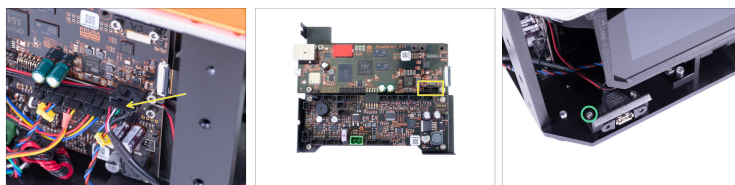
- **Versión 3.0** - Las placas del botón de encendido (A) y del puerto USB (B) están conectadas y montadas a la tapa inferior. Pasa a Herramientas necesarias para la Versión 3.0
- **Versión 2.0** - El botón de encendido y el conector USB están en la misma placa PCB montada en la cubierta inferior. Pasa a Herramientas necesarias para la Versión 2.0
- **Versión 1.0:** el conector USB y el botón de encendido están separados. El conector USB está montado dentro de la impresora. El botón de encendido está montado en la cubierta inferior. Ve a Herramientas necesarias para la versión 1.0

PASO 6 Herramientas necesarias para la Versión 1.0



- Llave Allen de 2.0mm
- Llave Allen de 2.5mm
- Alicates de corte para las bridas

PASO 7 Desconectar el USB (Versión 1.0)



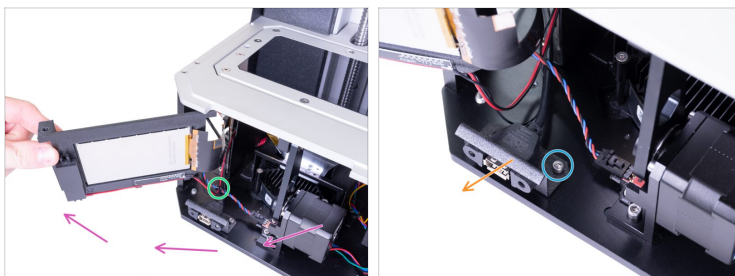
- Desconecta el cable USB de la placa PrusA64-SL1.
- Afloja el tornillo izquierdo del puerto USB.

PASO 8 Retirar la pantalla táctil (Versión 1.0)



- ◆ Abre la tapa completamente.
- ◆ Mira desde abajo y localiza el tornillo en el lado derecho del marco de la pantalla táctil. Afloja el tornillo.
- ◆ Afloja ligeramente el tornillo del lado izquierdo de la estructura. No lo quites.

PASO 9 Retirando el puerto USB (Versión 1.0)



- ◆ Gira con cuidado la pantalla táctil hacia la izquierda completamente.
- ⓘ Si no puedes girar la pantalla con facilidad, afloja el tornillo de la izquierda un poco más.
- ◆ Corta la brida que sujeta los cables del USB, la electricidad, el óptico y la pantalla táctil.
- ◆ Suelta el tornillo del lado derecho del conector USB.
- ◆ Quita el conector USB de la impresora. Ya no será necesario.

PASO 10 Desmontar el conector USB (Versión 1.0)



- ◆ Afloja los dos tornillos de la sujeción del puerto USB.
- ◆ Retira el conector USB del soporte del conector USB.

PASO 11 Nuevo puerto USB - preparación de las piezas (Versión1.0)



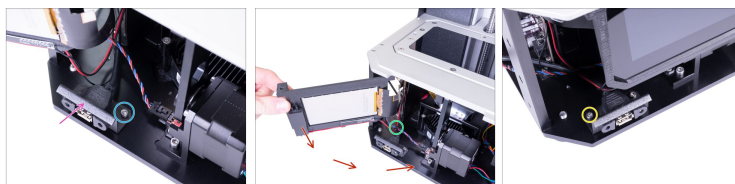
- ◆ **Para los siguientes pasos, por favor prepara:**
- ◆ Nuevo conector USB (1x)
- ◆ Abrazadera (1x)

PASO 12 Montando el conector USB (Versión 1.0)



- Introduce el cable del conector USB a través de la apertura en la pieza de sujeción del conector USB.
- Asegúrate de que el símbolo de USB del conector está mirando hacia arriba.
- Monta el conector USB a su sujeción con dos tornillos M3x5 desde la parte trasera.

PASO 13 Montando el puerto USB (Versión 1.0)



- Coloca el conector USB en la bandeja inferior dentro de la impresora.
- Fijalo con el tornillo M3x5 en el lado derecho.
- Usa una abrazadera para sujetar juntos el cable USB, el sensor óptico, WiFi y el cable del altavoz.
- Gira con cuidado la pantalla táctil para volver a su posición original.
- Fija el soporte USB al lado izquierdo con el tornillo M3x5.

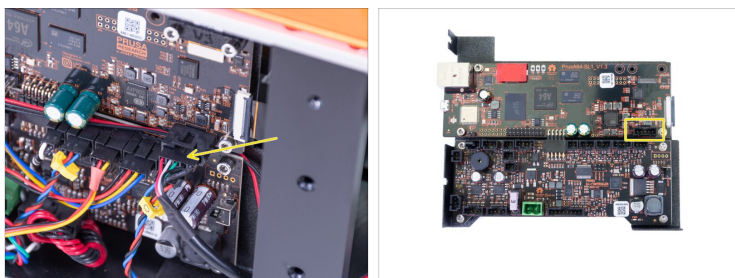
Como reemplazar el conector USB (SL1/SL1S)

PASO 14 Montando la pantalla táctil (Versión 1.0)



- Introduce el tornillo M4x10 de nuevo en el agujero del lado derecho del marco de la pantalla táctil y apriétalo.
- Aprieta el tornillo en la parte izquierda de la estructura.

PASO 15 Conectando el puerto USB (Versión 1.0)



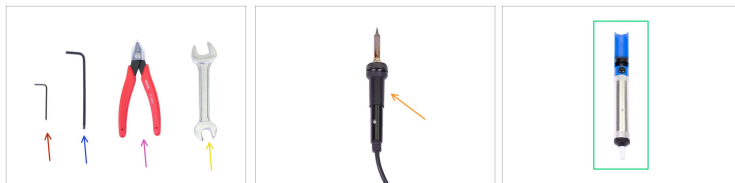
- Conecta el cable USB a la placa PrusA64-SL1. Asegúrate de que el cable rojo del conector esté en el lado izquierdo.

PASO 16 Conectar el botón de encendido (Versión 1.0)



- Desliza la cubierta hasta la mitad de la impresora y detente. Primero debemos conectar el USB frontal y el botón de encendido.
- Conecta el cable del botón de encendido al cable de extensión. Asegúrate de que el imperdible "haga clic".
- Ahora pasa a Montar la cubierta

PASO 17 Herramientas necesarias para la Versión 2.0



⚠ ADVERTENCIA: Desmontar esta versión **requiere soldadura**, si no tienes el equipo, contacta con nuestro equipo de soporte y te enviarán una funda ensamblada con el nuevo botón de encendido & Placa USB.

🔷 Llave Allen de 2.0mm

🔷 Llave Allen de 2.5mm

🔷 Alicates de corte

🔷 Llave fija de 19 mm

🔷 Soldador de estaño


🔷 Extractor de estaño (o cepillo de alambre)





📘 Se necesita un extractor de estaño o un cepillo de alambre para quitar el estaño fundido de los pines.

📘 Es muy recomendable llevar gafas de seguridad.

PASO 18 Desmontar la placa del conector USB (Versión 2.0)



 Se requiere soldar en este paso. **Ten mucho cuidado** durante el procedimiento. **¡¡¡No toques las PARTES CALIENTES del soldador !!!**

-  Configura la temperatura del soldador de estaño a 350 °C / 662 °F.
-  Coloca la punta del soldador en cada conector y espera hasta que el estaño se funda.
-  Utiliza el extractor de estaño o el cepillo de alambre para quitar el estaño de los conectores.
-  Utiliza los alicates para enderezar los conectores.

PASO 19 Desmontar el botón de encendido y la placa USB (Versión 2.0)



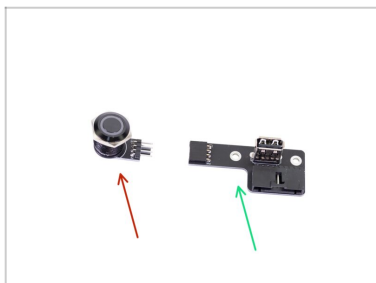
- ◆ Retira la placa USB del botón de encendido. Utiliza más fuerza. No importa si se daña la placa o el botón.
- ◆ Afloja la tuerca con la llave.
- ◆ Quita la tuerca del botón.

PASO 20 Desmontar el botón de encendido y la placa USB (Versión 2.0)



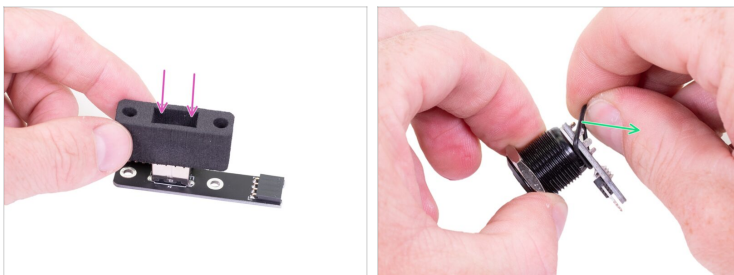
- ◆ Presiona el botón desde el interior de la cubierta frontal y retíralo.
- ◆ Retira el sello de espuma del conector USB. Mantenlo cerca, lo necesitaremos pronto.

PASO 21 Nuevo botón de encendido y placa USB - preparación de las piezas (Versión 2.0)



- Para los siguientes pasos, por favor prepara:
- Nuevo botón de encendido (1x)
- Nueva placa USB (1x)

PASO 22 Nuevo puerto USB - preparación (Versión 2.0)



- Coloca el sello de espuma en el conector USB.
- Localiza la junta tórica entre el botón y la PCB y extráela. Ya no necesitaremos esta parte.

PASO 23 Montaje del nuevo botón de encendido (versión 2.0)



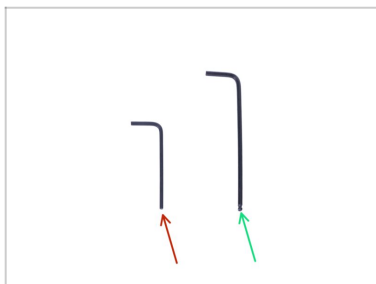
- Introduce el botón de encendido desde el frente de la cubierta en su agujero.
- Coloca la tuerca en el botón de encendido desde dentro de la tapa.
- No aprietes la tuerca del todo. Déjala a cuatro vueltas del final.

PASO 24 Montaje de la nueva placa USB (versión 2.0)



- Gira el botón de encendido para que el lado largo de la PCB mire hacia abajo.
- Coloca la placa USB con la junta de goma en las columnas y deslízala hasta dentro.
- Ahora pasa a Unir las placas

PASO 25 Herramientas necesarias para la Versión 3.0



- Llave Allen de 2.0mm
- Llave Allen de 2.5mm

PASO 26 Retirando el puerto USB (Versión 3.0)



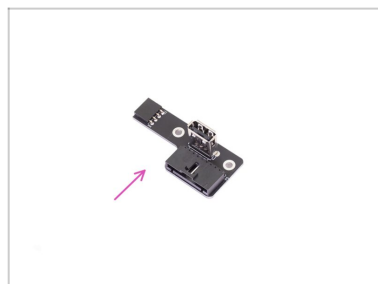
- Afloja la tuerca plateada del botón de encendido y muévela hasta arriba del todo.
- Afloja y retira los dos tornillos de la placa USB.

PASO 27 Retirando el puerto USB (Versión 3.0)



- ◆ Inclina ligeramente el botón de encendido y luego empújalo hacia abajo.
- ◆ Desconecta el botón de encendido de la placa USB.
- ◆ Retira la placa del USB de la cubierta inferior.
- ◆ Quita la junta de espuma del puerto USB. No la guardes muy lejos, la necesitaremos enseguida.

PASO 28 Nuevo puerto USB - preparación de las piezas (Versión 3.0)



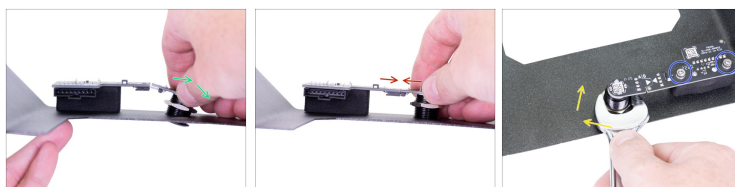
- ◆ **Para los siguientes pasos, por favor prepara:**
- ◆ Nueva placa USB (1x)

PASO 29 Montaje de la nueva placa USB (versión 3.0)



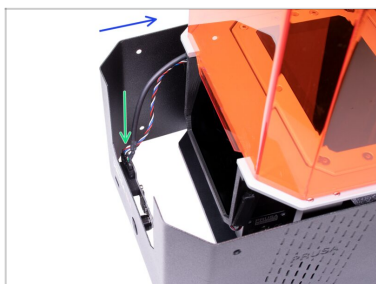
- ◆ Coloca el sello de espuma en el conector USB.
- ◆ Gira el botón de encendido para que el lado largo de la PCB mire hacia abajo.
- ◆ Coloca la placa USB con la junta de goma en las columnas y deslízala hasta dentro.

PASO 30 Juntando las placas



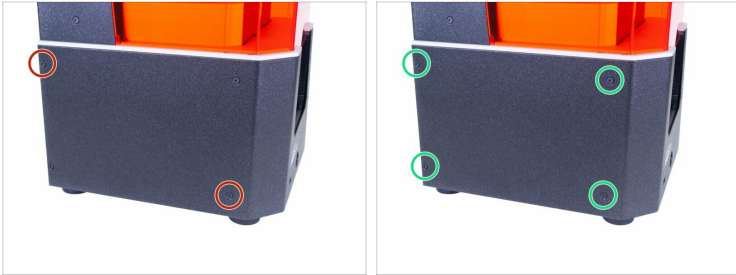
- i** Los siguientes pasos son válidos para la versión 2.0 y 3.0.
- Con mucho cuidado, levanta ligeramente el botón de encendido como se muestra en la foto y alinea los pines contra el conector de la placa USB.
- Endereza el botón de encendido y conecta los pines del botón de encendido en el conector de la placa USB.
- Aprieta la tuerca contra la tapa con la llave. **¡No la aprietes demasiado!**
- Fija la flaca con dos tornillos M3x8.

PASO 31 Conexión del botón de encendido



- ◆ Desliza la cubierta hasta la mitad de la impresora y detente. Primero debemos conectar el USB frontal y el botón de encendido.
- ◆ Mira desde arriba en la cubierta frontal y conecta el cable de alimentación y USB. Asegúrate de que el clip de seguridad hace "clic".

PASO 32 Montar la cubierta



- Desliza la tapa de la impresora y asegúrala en un lado usando dos tornillos avellanados M3x5b. No aprietes mucho los tornillos, ve al otro lado y repite el proceso.
- Tan pronto como la carcasa esté alineada y parcialmente asegurada, agrega los tornillos restantes y apriétalos todos.
- Da la vuelta a la impresora (180 °) y utiliza el mismo procedimiento.

PASO 33 ¡Ya está!



- **¡Buen trabajo!**
Acabas de cambiar el conector USB en tu impresora SL1/SL1S.
