

# Obsah

<b>Jak vyměnit USB konektor (SL1/SL1S)</b> .....	3
Krok 1 - Úvod .....	4
Krok 2 - Nářadí potřebné pro tento návod .....	5
Krok 3 - Příprava tiskárny .....	5
Krok 4 - Odstranění krytu .....	6
Krok 5 - Několik verzí USB desky .....	7
Krok 6 - Nástroje potřebné pro verzi 1.0 .....	8
Krok 7 - Odpojení USB (verze 1.0) .....	8
Krok 8 - Odstranění dotykové obrazovky (verze 1.0) .....	9
Krok 9 - Odstranění USB konektoru (Verze 1.0) .....	10
Krok 10 - Rozebrání USB konektoru (verze 1.0) .....	11
Krok 11 - Nový USB konektor - příprava dílů (verze 1.0) .....	11
Krok 12 - Sestavení USB konektoru (verze 1.0) .....	12
Krok 13 - Nasazení USB konektoru (verze 1.0) .....	12
Krok 14 - Montáž dotykové obrazovky (verze 1.0) .....	13
Krok 15 - Připojení USB konektoru (verze 1.0) .....	13
Krok 16 - Připojení tlačítka napájení (verze 1.0) .....	14
Krok 17 - Nástroje potřebné pro verzi 2.0. ....	15
Krok 18 - Rozebrání desky USB konektoru (verze 1.0) .....	16
Krok 19 - Demontáž tlačítka napájení & USB desky (verze 2.0) .....	16
Krok 20 - Demontáž tlačítka napájení & USB desky (verze 2.0) .....	17
Krok 21 - Nové tlačítko napájení & USB deska - příprava dílů (verze 2.0) .....	17
Krok 22 - Příprava nové USB desky (verze 2.0) .....	18
Krok 23 - Montáž nového tlačítka napájení (verze	

2.0) .....	18
Krok 24 - Montáž nové USB desky (verze 2.0) .....	19
Krok 25 - Nástroje potřebné pro verzi 3.0 .....	19
Krok 26 - Odstranění USB konektoru (Verze 3.0) .....	20
Krok 27 - Odstranění USB konektoru (Verze 3.0) .....	20
Krok 28 - Nový USB konektor - příprava dílů (verze 3.0) .....	21
Krok 29 - Montáž nové USB desky (verze 3.0) .....	21
Krok 30 - Spojení desek .....	22
Krok 31 - Připojení tlačítka napájení .....	23
Krok 32 - Sestavení krytu .....	23
Krok 33 - Hotovo! .....	24

# Jak vyměnit USB konektor (SL1/SL1S)



[help.prusa3d.com/g159459](https://help.prusa3d.com/g159459)

Naskenujte QR kód  
pro nejnovější verzi  
kapitoly.



### KROK 1 Úvod



- Tento návod se zabývá výměnou **USB konektoru** na tiskárně **Original Prusa SL1 a SL1S SPEED**.

**i** Některé díly se mohou lehce lišit. Na proces to však nemá vliv.

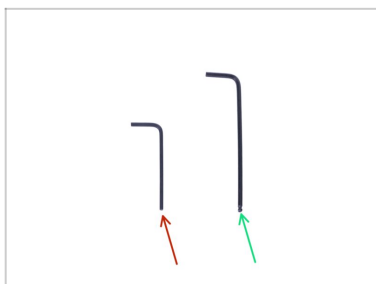
- Všechny potřebné díly jsou dostupné na našem e-shopu [shop.prusa3d.com](http://shop.prusa3d.com)




**i** Pro přístup do sekce náhradních dílů musíte být přihlášení.

**!** **UPOZORNĚNÍ:** Toto zařízení využívá UV světlo, které může poškodit váš zrak nebo pokožku. Nezapínejte zařízení, dokud není zcela smontováno a dokud nejsou nainstalovány všechny kryty!!!

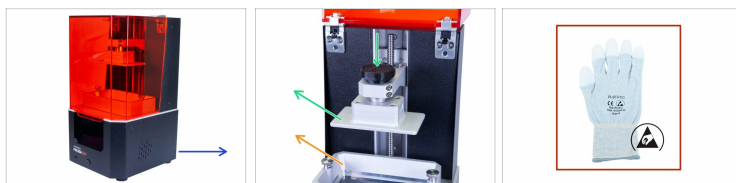
**!** **Pájení je nutné u jednotek dodávaných od července 2019 do července 2020.** Pokud nemůžete pájet, kontaktujte náš tým podpory. Pošlou vám nový spodní kryt, nové tlačítko napájení a novou USB desku.

## KROK 2 Nářadí potřebné pro tento návod








-  2,0mm inbusový klíč
-  2,5mm inbusový klíč
-  Některé kroky vyžadují další nástroje. Před příslušnými kroky budete vždy poučeni.

## KROK 3 Příprava tiskárny



 **Než začnete, ujistěte se, že:**

-  Tiskárna je odpojena
  -  Odstraňte vaničku na resin
  -  Vyměňte tiskovou platformu
  -  Použijte ESD rukavice (doporučeno)
-  ESD rukavice jsou antistatické (zabraňují poškození elektroniky).

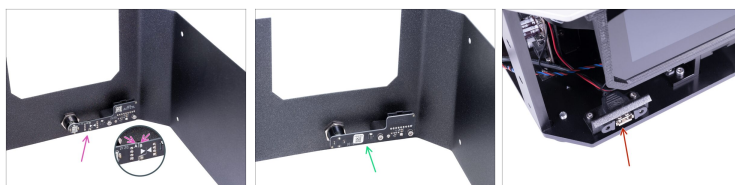
## KROK 4 Odstranění krytu



**⚠ S těmito šrouby postupujte opatrně, nejlépe použijte inbusový klíč s rovnými ostrými hranami, hrozí nebezpečí stržení hlavy šroubu.**

- Otočte levou stranu tiskárny směrem k sobě.
- Najděte, povolte a vyndejte čtyři šrouby.
- Otočte tiskárnu na druhou stranu (180 °) a znovu vyndejte čtyři šrouby.
- O pár centimetrů kryt vysuňte.
- **Jsou dva designy USB a tlačítka napájení.**
  - **NOVÝ DESIGN:** USB a tlačítka napájení mají stejný konektor. Odpojte kabel a úplně odstraňte kryt.
  - **STARÝ DESIGN:** USB a tlačítka napájení jsou oddělené. Odpojte kabel tlačítka napájení od prodlužovačky a úplně odstraňte kryt.

## KROK 5 Několik verzí USB desky

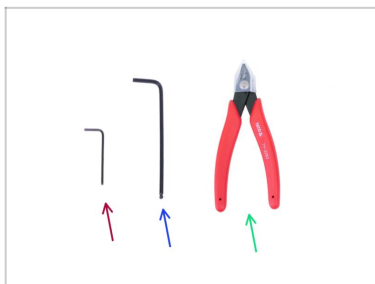


**USB deska byla vyrobena ve třech verzích.**

**Podívejte se na ni zblízka a zjistěte, kterou verzi máte. Postupujte podle instrukcí k dané verzi:**

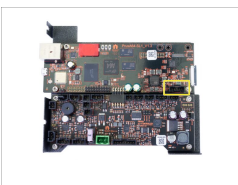
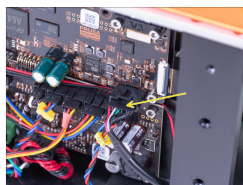
- **Verze 3.0** - Tlačítko napájení (A) a USB konektor (B) jsou namontovány na stejné desce na spodním krytu. Přejděte na Náradí potřebné pro verzi 2.0
- **Verze 2.0** - Tlačítko napájení a USB konektor jsou namontovány na stejné desce na spodním krytu. Přejděte na Náradí potřebné pro verzi 2.0
- **Verze 1.0** - Tlačítko napájení a USB konektor jsou oddělené. USB konektor je namontován uvnitř tiskárny. Tlačítko napájení je přimontováno ke spodnímu krytu. Přejděte na Náradí potřebné pro verzi 1.0

## KROK 6 Nástroje potřebné pro verzi 1.0



- 2,0mm inbusový klíč
- 2,5mm inbusový klíč
- Štípací kleště na stahovací pásy

## KROK 7 Odpojení USB (verze 1.0)



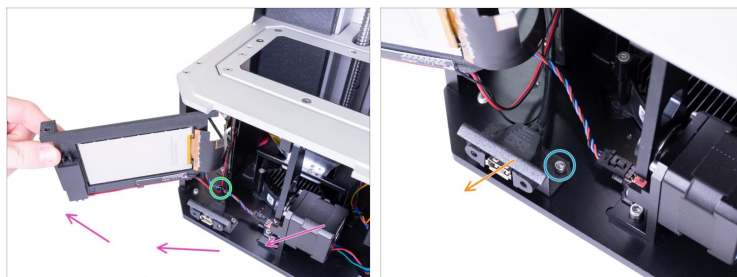
- Vypojte USB kabel z desky PrusaA64-SL1.
- Povolte levý šroub na USB konektoru.

## KROK 8 Odstranění dotykové obrazovky (verze 1.0)



- ◆ Úplně otevřete víko.
- ◆ Podívejte se zespodu a najděte šroub na pravé straně rámu dotykové obrazovky. Povolte ho.
- ◆ Mírně povolte šroub na levé straně rámu. Neodstraňujte to.

## KROK 9 Odstranění USB konektoru (Verze 1.0)



- ◆ Opatrně otočte dotykovou obrazovku úplně doleva
- ⓘ Pokud nemůžete obrazovku snadno otočit, povolte ještě trochu levý šroub.
- ◆ Přerízněte stahovací pásku, která zajišťuje USB, napájecí, optické kabely a kabely dotykové obrazovky.
- ◆ Povolte šroub na pravé straně USB konektoru.
- ◆ Z tiskárny vyndejte USB konektor. Už ho nebudete potřebovat.

## KROK 10 Rozebrání USB konektoru (verze 1.0)



- 🔵 Povolte dva šrouby na držáku USB konektoru.
- 🔴 Odstraňte USB konektor z držáku USB konektoru (USB-connector-holder).

## KROK 11 Nový USB konektor - příprava dílů (verze 1.0)



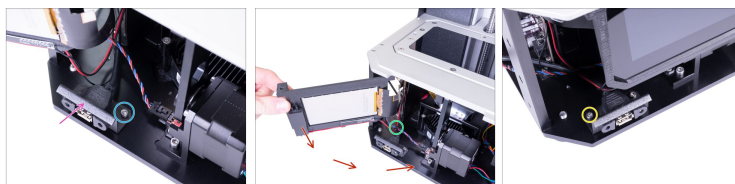
- ⬛ **Pro následující kroky si prosím připravte:**
- 🔴 Nový USB konektor (1x)
- 🔵 Stahovací páska (1x)

## KROK 12 Sestavení USB konektoru (verze 1.0)



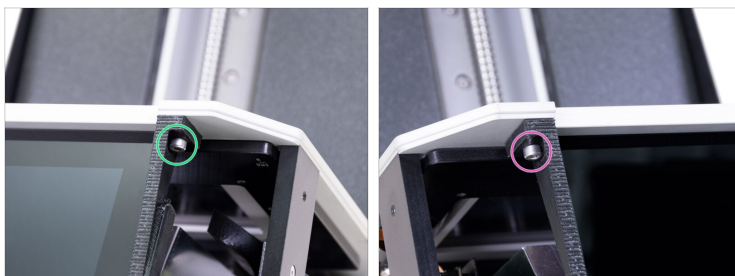
- ◆ Kabel konektoru USB prostrčte otvorem v držáku konektoru USB.
- ◆ Ujistěte se, že symbol USB na konektoru směřuje nahoru.
- ◆ Připevněte konektor USB k držáku pomocí dvou šroubů M3x5 ze zadní strany.

## KROK 13 Nasazení USB konektoru (verze 1.0)



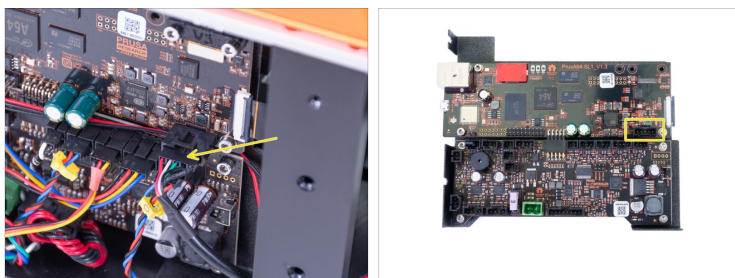
- ◆ Položte USB konektor na spodní kryt uvnitř tiskárny.
- ◆ Zajistěte ho šroubem M3x5 na pravé straně.
- ◆ Stahovací páskou stáhněte dohromady USB kabel, kabel optického senzoru, wi-fi i kabel reproduktoru.
- ◆ Opatrně otočte dotykovou obrazovku zpět do výchozí pozice.
- ◆ Zajistěte držák USB šroubem M3x5 na levé straně.

## KROK 14 Montáž dotykové obrazovky (verze 1.0)



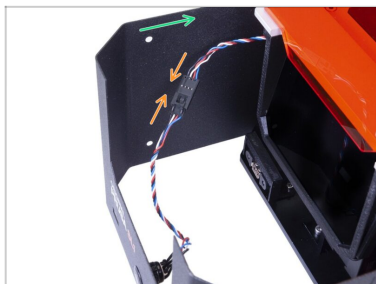
- Vložte šroub M4x10 zpět do otvoru na pravé straně rámu dotykové obrazovky a šroub utáhněte.
- Utáhněte šroub na levé straně rámu.

## KROK 15 Připojení USB konektoru (verze 1.0)



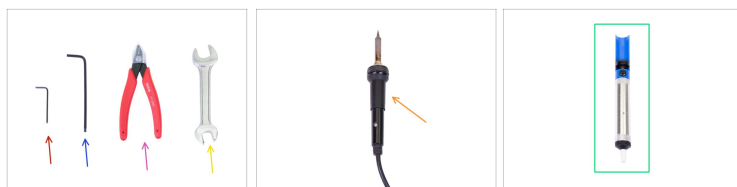
- Připojte kabel USB k desce PrusA64-SL1. Ujistěte se, že červený kabel v konektoru je na levé straně.

## KROK 16 Připojení tlačítka napájení (verze 1.0)



- Zasuňte kryt do poloviny k tiskárně a zastavte, musíme nejprve připojit přední USB a tlačítko napájení.
- Připojte tlačítko napájecího kabelu k prodlužovacímu kabelu. Ujistěte se, že bezpečnostní kolíček "cvakne".
- Nyní přeskočte na sestavení krytu

## KROK 17 Nástroje potřebné pro verzi 2.0.



**⚠ UPOZORNĚNÍ:** Demontáž této verze **vyžaduje pájení**, pokud k tomu nemáte potřebné nástroje, obraťte se na náš tým podpory a ten vám zašle sestavený kryt s novým vypínačem & USB deskou.

🔷 2,0mm inbusový klíč

🔷 2,5mm inbusový klíč

🔷 Štípací kleště

🔷 Klíč 19 mm

🔷 Pájka

🔷 Cínový extraktor (nebo ocelový kartáček)

📄 K odstranění roztaveného cínu z kolíčků (pinů) je potřeba cínový extraktor nebo ocelový kartáč.

📄 Důrazně doporučujeme nosit ochranné brýle.

## KROK 18 Rozebrání desky USB konektoru (verze 1.0)



**⚠** V tomto kroku je potřeba pájení. Během tohoto procesu **buďte zvláště opatrní! NEDOTÝKEJTE SE HORKÝCH ČÁSTÍ** pájky.

- ⬛ Nastavte teplotu pájky na 350 °C
- 🟢 Položte hrot pájky na každý konektor a počkejte, až se cín roztaví.
- 🟡 Pomocí cínového extraktoru nebo ocelového kartáčku odstraňte cín z konektorů.
- 🟠 Pomocí kleští vyrovnejte konektory.

## KROK 19 Demontáž tlačítka napájení & USB desky (verze 2.0)



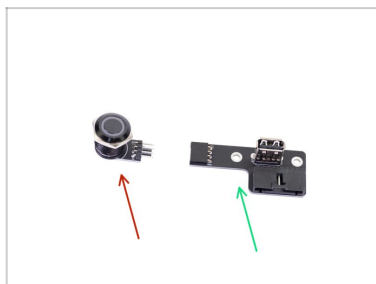
- 🟡 Odpojte desku USB od tlačítka napájení. Použijte větší sílu. Nezáleží na tom, zda desku nebo tlačítko poškodíte.
- 🟢 Povolte matici s pomocí klíče
- 🟠 Z tlačítka vyndejte matku.

## KROK 20 Demontáž tlačítka napájení & USB desky (verze 2.0)



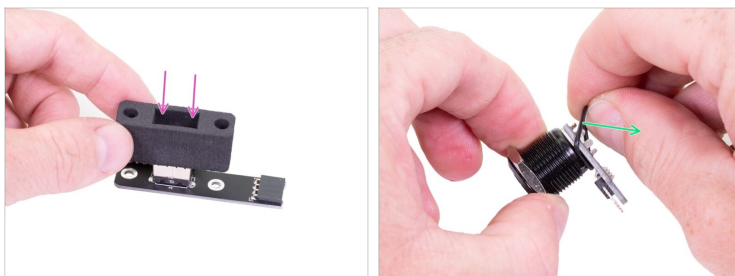
- ◆ Zatlačte na tlačítko zevnitř předního krytu a vyndejte ho.
- ◆ Odstraňte z USB konektoru pěnové těsnění. Nechte si ho po ruce, brzy ho budeme potřebovat.

## KROK 21 Nové tlačítko napájení & USB deska - příprava dílů (verze 2.0)



- ◆ **Pro následující kroky si prosím připravte:**
- ◆ Nové tlačítko napájení (1x)
- ◆ Nová USB deska (1x)

## KROK 22 Příprava nové USB desky (verze 2.0)



- ◆ Položte na USB konektor pěnové těsnění.
- ◆ Najděte o-kroužek mezi tlačítkem a deskou plošných spojů a vyndejte ho. Tento díl už nebudeme potřebovat.

## KROK 23 Montáž nového tlačítka napájení (verze 2.0)



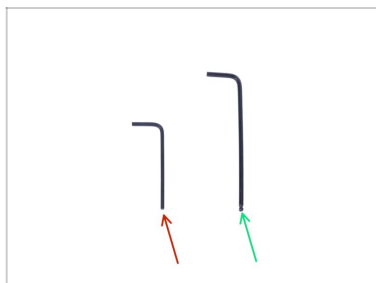
- ◆ Vložte tlačítko napájení z přední strany krytu do otvoru.
- ◆ Zevnitř krytu přiložte na tlačítko napájení matku.
- ◆ Matku úplně nedotahujte. Nechte ji čtyři závity od konce.

## KROK 24 Montáž nové USB desky (verze 2.0)



- ◆ Otočte tlačítkem napájení tak, aby dlouhá strana desky s plošnými spoji směřovala dolů.
- ◆ Umístěte desku USB s pěnovým těsněním na sloupečky a úplně ji zasuňte.
- ◆ Nyní přeskočte ke spojení obou desek

## KROK 25 Nástroje potřebné pro verzi 3.0



- ◆ 2,0mm inbusový klíč
- ◆ 2,5mm inbusový klíč

## KROK 26 Odstranění USB konektoru (Verze 3.0)



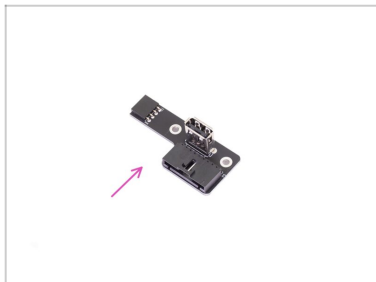
- Povolte stříbrnou matici na tlačítku napájení a posuňte ji úplně nahoru.
- Povolte a vyndejte dva šrouby na USB desce.

## KROK 27 Odstranění USB konektoru (Verze 3.0)



- Mírně nakloňte tlačítko napájení a poté jej zatlačte dolů.
- Odpojte tlačítko napájení od USB desky.
- Vyndejte ze spodního krytu tiskárny desku USB.
- Odstraňte z USB konektoru pěnové těsnění. Nechte si ho po ruce, brzy ho budeme potřebovat.

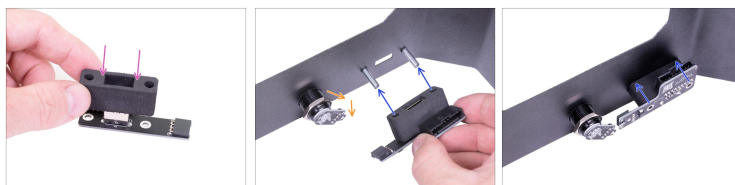
## KROK 28 Nový USB konektor - příprava dílů (verze 3.0)



● Pro následující kroky si prosím připravte:

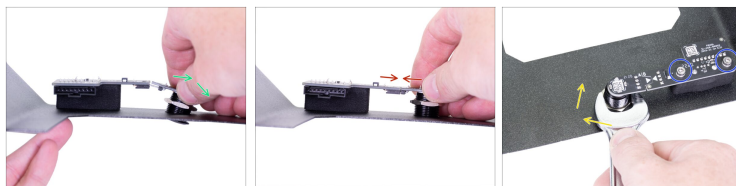
◆ Nová USB deska (1x)

## KROK 29 Montáž nové USB desky (verze 3.0)



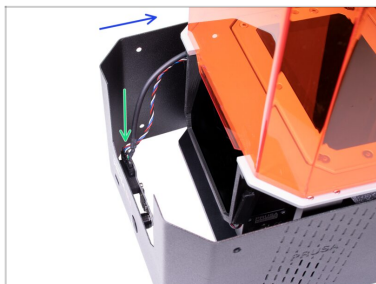
- ◆ Položte na USB konektor pěnové těsnění.
- ◆ Otočte tlačítkem napájení tak, aby dlouhá strana desky s plošnými spoji směřovala dolů.
- ◆ Umístěte desku USB s pěnovým těsněním na sloupečky a úplně ji zasuňte.

## KROK 30 Spojení desek



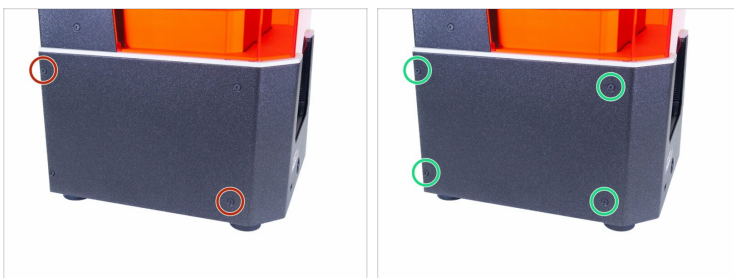
- i** Následující kroky jsou běžné pro verze 2.0 a 3.0.
- Jemně a opatrně nakloňte tlačítko napájení tak jako na obrázku a zarovnejte kolíčky proti konektoru na desce USB.
  - Narovnejte tlačítko napájení a připojte kolíčky tlačítka napájení v konektoru desky USB.
  - Utáhněte matici proti krytu pomocí klíče. **Matici neutahujte příliš!**
  - Zajistěte desku dvěma šrouby M3x8.

## KROK 31 Připojení tlačítka napájení



- ❖ Zasuňte kryt do poloviny k tiskárně a zastavte, musíme nejprve připojit přední USB a tlačítko napájení.
- ❖ Podívejte se shora na přední kryt a připojte USB & napájecí kabel. Ujistěte se, že bezpečnostní kolíček „zacvakl“.

## KROK 32 Sestavení krytu



- ❖ Zasuňte kryt na tiskárnu a zajistěte jej na jedné straně pomocí dvou zápusťných šroubů M3x5b. Neutahujte je pevně a přesuňte se na druhou stranu, kde postup opakujte.
- ❖ Jakmile je kryt zarovnan a částečně zajištěn, přidejte zbývající šrouby a všechny je utáhněte.
- ❖ Otočte tiskárnu (o 180 °) a použijte stejný postup.

## KROK 33 Hotovo!



- ◆ **Skvělá práce!** Právě jste vyměnili USB konektor u tiskárny SL1/SL1S.



---

---

---

---

---

---

---

---

---

---



---

---

---

---

---

---

---

---

---

---



---

---

---

---

---

---

---

---

---

---



---

---

---

---

---

---

---

---

---

---