

# Spis treści

## Jak wymienić czujnik otwarcia pokrywy (CW1)

.....	3
Krok 1 - Wprowadzenie .....	4
Krok 2 - Narzędzia niezbędne dla tej instrukcji .....	5
Krok 3 - Demontaż pokrywy .....	5
Krok 4 - Demontaż górnej obudowy .....	6
Krok 5 - Demontaż tylnej obudowy .....	7
Krok 6 - Demontaż górnej obudowy .....	8
Krok 7 - Demontaż górnej obudowy .....	9
Krok 8 - Odłączenie covercheck .....	10
Krok 9 - Demontaż przełącznika czujnika pokrywy .....	10
Krok 10 - Demontaż przełącznika czujnika pokrywy .....	11
Krok 11 - Nowy przełącznik czujnika - przygotowanie części .....	11
Krok 12 - Montaż przełącznika .....	12
Krok 13 - Montaż covercheck .....	13
Krok 14 - Podłączenie przewodów covercheck .....	14
Krok 15 - Montaż górnej obudowy .....	14
Krok 16 - Montaż tylnej obudowy .....	15
Krok 17 - Montaż tylnej obudowy .....	15
Krok 18 - Montaż przedniej pokrywy .....	16
Krok 19 - Przykręcenie górnej obudowy .....	16
Krok 20 - Montaż pokrywy .....	17
Krok 21 - Gotowe! .....	17



# Jak wymienić czujnik otwarcia pokrywy (CW1)



[help.prusa3d.com/g158529](https://help.prusa3d.com/g158529)

Zeskanuj kod QR,  
aby przejść do  
najnowszej wersji  
tego rozdziału.

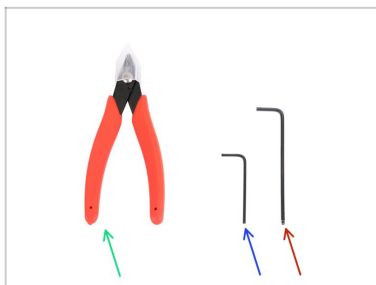


## KROK 1 Wprowadzenie



- i** Ten przewodnik poprowadzi Cię przez proces wymiany **czujnika otwarcia pokrywy w Original Prusa CW1**.
- ◆** Wszystkie potrzebne części są dostępne w naszym sklepie internetowym [shop.prusa3d.com](http://shop.prusa3d.com)
- i** Pamiętaj, że musisz się zalogować, aby mieć dostęp do sekcji części zamiennych.
- ⚠** **OSTRZEŻENIE:** To urządzenie emituje światło ultrafioletowe, które może uszkodzić wzrok i/lub skórę. Nie włączaj urządzenia do czasu, aż będzie w całości zmontowane, ze wszystkimi pokrywami zamocowanymi na swoich miejscach!!!

## KROK 2 Narzędzia niezbędne dla tej instrukcji



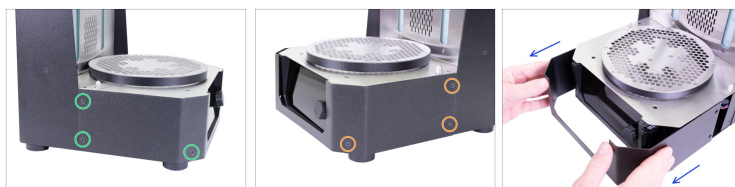
- ◆ Szczypce spiczaste do opasek zaciskowych
- ◆ Klucz imbusowy 2 mm
- ◆ Klucz imbusowy 2,5 mm

## KROK 3 Demontaż pokrywy



- ◆ Otwórz pokrywkę w całości.
  - ◆ Wyciągnij pojemnik na IPA z CW1.
  - ◆ Poluzuj cztery śruby na obydwóch zawiasach.
  - ◆ Ostrożnie zdejmij pokrywkę z zawiasami.
- ⚠ Zachowaj ostrożność podczas posługiwania się pokrywą - łatwo ulega zarysowaniu.

## KROK 4 Demontaż górnej obudowy



**⚠ Zachowaj ostrożność przy tych śrubach. Zalecamy użycie klucza imbusowego z płaską końcówką, aby nie uszkodzić łbów śrub.**

- Obróć CW1 lewą stroną do siebie.
- Znajdź, odkręć i wyciągnij te trzy śruby.
- Przejdź do przeciwnej strony CW1 (obróć ją o 180°) i tu również wykręć trzy śruby.
- Zdejmij przednią pokrywę CW1.

## KROK 5 Demontaż tylnej obudowy



**⚠ Zachowaj ostrożność przy tych śrubach. Zalecamy użycie klucza imbusowego z płaską końcówką, aby nie uszkodzić łbów śrub.**

- ⬛ Obróć CW1 lewą stroną do siebie.
- 🟢 Odkręć i wyciągnij dwie śruby z tej strony.
- ⬛ Obróć CW1 prawą stroną do siebie.
- 🟠 Odkręć i wyciągnij dwie śruby z tej strony.
- 🟡 Odkręć i wyciągnij dwie śruby w górnej części tylnej obudowy.

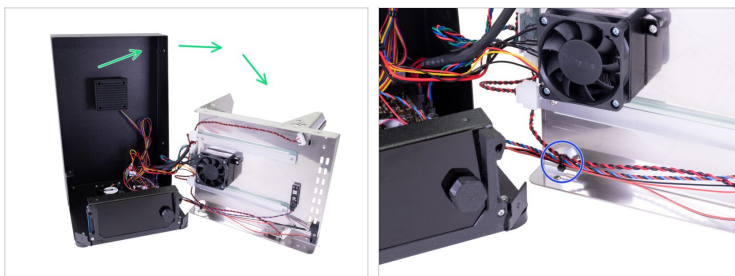
## KROK 6 Demontaż górnej obudowy



**⚠ Zachowaj szczególną ostrożność!!!** Stalowe części urządzenia mają bardzo ostre krawędzie. **Uważaj, aby się nie zranić!**

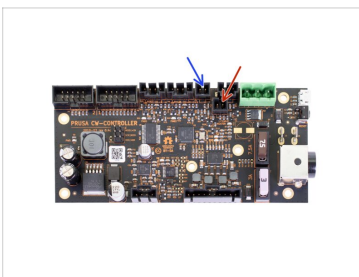
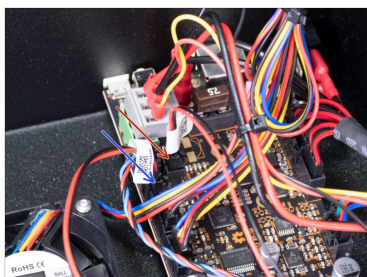
- 🔵** Odkręć i wyciągnij cztery śruby mocujące górną obudowę.
- 🟢** Złap za obydwie wsporniki pojemnika na IPA, ostrożnie naciśnij je w dół i pociągnij do siebie. Pokrywa z blachy ugnie się odrobinę.
- 🟣** Jak tylko stalowa płyta ze wspornikami wyskoczy z obudowy, jedną ręką trzymaj jeden ze wsporników a drugą chwyć za krawędź płyty w pobliżu platformy obrotowej. Następnie ostrożnie wyciągnij części ku sobie. **Zachowaj ostrożność, ponieważ są tu podłączone przewody!!!**

## KROK 7 Demontaż górnej obudowy



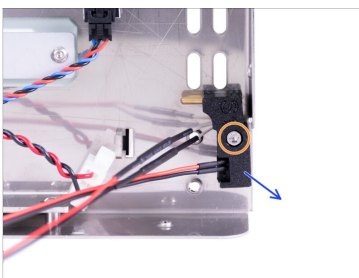
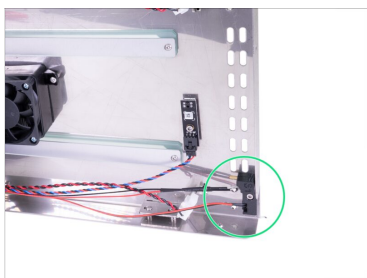
- ⚠ Zachowaj szczególną ostrożność!!!** Stalowe części urządzenia mają bardzo ostre krawędzie. **Uważaj, aby się nie zranić!**
- Ostrożnie zdejmij górną obudowę i połóż obok CW1 tak, aby wentylator filtra był skierowany w Twoją stronę - tak, jak na ilustracji. **Nie naciągaj przewodów!!!**
  - Odetnij opaskę zaciskową mocującą przewody czujnika otwarcia pokrywy (covercheck), modułu LED oraz czujnika IR. **Zachowaj ostrożność, aby nie przeciąć przewodów!!!**

## KROK 8 Odłączenie covercheck



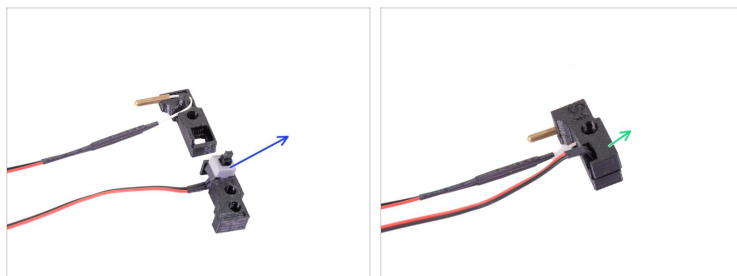
- ❖ Odłącz złącze czujnika otwarcia pokrywy (również czerwono-czarny przewód) od płyty Prusa CW-Controller.
- ❖ Odłącz złącze termistora (czerwono-czarny przewód) od płyty Prusa CW-Controller.

## KROK 9 Demontaż przełącznika czujnika pokrywy



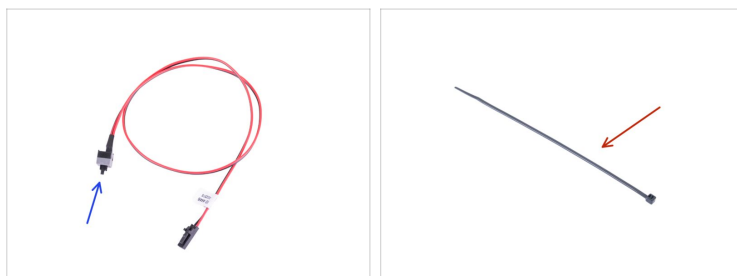
- ❖ Zlokalizuj przełącznik czujnika otwarcia pokrywy wewnątrz górnej obudowy.
- ❖ Odkręć śrubę przełącznika.
- ❖ Zdemontuj przełącznik czujnika otwarcia pokrywy z górnej obudowy.

## KROK 10 Demontaż przełącznika czujnika pokrywy



- ◆ Zdejmij dolny element czujnika (covercheck-bottom) z górnego (covercheck-top).
- ◆ Wyciągnij przełącznik czujnika otwarcia pokrywy.
- ⓘ Zachowaj części drukowane i termistor do późniejszego montażu.

## KROK 11 Nowy przełącznik czujnika - przygotowanie części



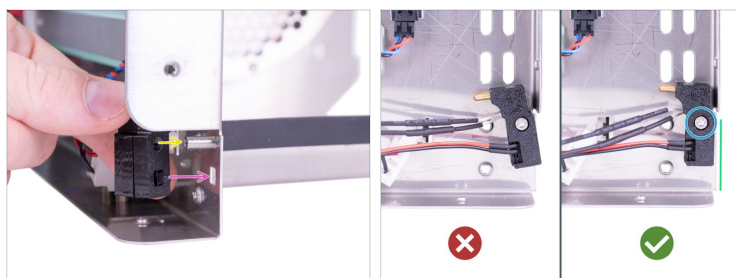
- ◆ **Do kolejnych etapów przygotuj:**
- ◆ Nowy przełącznik czujnika otwarcia pokrywy (1x)
- ◆ Opaska zaciskowa (1x)

## KROK 12 Montaż przełącznika



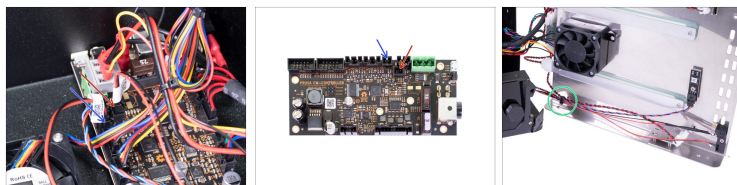
- Umieść przełącznik w górnym elemencie czujnika (covercheck-top) tak, aby przewody obydwóch elementów wychodziły w tym samym kierunku.
- Sprawdź, czy termistor nie wypadł z górnego elementu czujnika (covercheck-top).
- Zakończ montaż przez dołożenie dolnej części drukowanej - covercheck-bottom. **Upewnij się, że żaden z przewodów nie jest przyciśnięty pomiędzy częściami!!!**

## KROK 13 Montaż covercheck



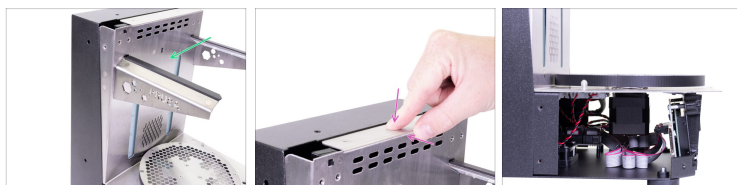
- Podążaj za poniższymi instrukcjami, aby prawidłowo zamontować czujnik otwarcia pokrywy (covercheck):
  - Otwór w części drukowanej powinien nachodzić na tulejkę dystansową znajdującą się przy krawędzi osłony.
  - Przycisk czujnika musi wychodzić przez otwór.
  - Wyrównaj zewnętrzną krawędź z krawędzią obudowy.
  - Przykręć zmontowany covercheck przy pomocy śruby M3x5.

## KROK 14 Podłączenie przewodów covercheck



- ◆ Podłącz złącze termistora do płyty Prusa CW-Controller.
- ◆ Podłącz złącze czujnika otwarcia pokrywy do płyty Prusa CW-Controller.
- ◆ Zepnij opaską zaciskową przewody czujnika pokrywy, termistora, modułu LED oraz czujnika IR. **Nie zaciągaj opaski zbyt mocno, aby nie uszkodzić przewodów.**

## KROK 15 Montaż górnej obudowy



- ⚠ **Zachowaj szczególną ostrożność!!!** Stalowe części urządzenia mają bardzo ostre krawędzie. **Uważaj, aby się nie zranić!**
- ◆ Umieść pokrywę z powrotem na miejscu.
- ◆ Naciśnij ostrożnie na krawędzie, aby płyta wskoczyła pod obudowę.
- ⚠ **Upewnij się, że żaden z przewodów nie zostanie ściśnięty między częściami oraz że przewody nie kolidują z wentylatorem.**

## KROK 16 Montaż tylnej obudowy



- ✦ Zrównaj otwory w górnej części tylnej obudowy z otworami w pokrywie ze stali nierdzewnej.
- ✦ Wsuń dwie śruby M3x5b z łbem stożkowym w otwory i dokręć je.






## KROK 17 Montaż tylnej obudowy



- ✦ Obróć CW1 lewą stroną do siebie.
- ✦ Przykręć tylną obudowę dwoma śrubami M3x5b z łbem stożkowym.
- ✦ Obróć CW1 prawą stroną do siebie.
- ✦ Przykręć tylną obudowę dwoma śrubami M3x5b z łbem stożkowym.



## KROK 18 Montaż przedniej pokrywy



-  Ostrożnie nałóż przednią pokrywę na CW1.
-  Obróć CW1 lewą stroną do siebie.
-  Przykręć obudowę trzema śrubami M3x5b z łbem stożkowym.
-  Obróć CW1 prawą stroną do siebie.
-  Przykręć obudowę trzema śrubami M3x5b z łbem stożkowym.

## KROK 19 Przykręcenie górnej obudowy



-  Zrównaj ze sobą wszystkie cztery otwory w obydwóch częściach.
-  Przykręć górną obudowę czterema śrubami M4x8b z łbem stożkowym.

## KROK 20 Montaż pokrywy



- Zamontuj pokrywę z zawiasami z powrotem na CW1 i dokręć śruby lekko.
- Ustaw śruby w otworach podłużnych w tej samej pozycji dla obydwóch zawiasów, następnie dokręć śruby.
- Zamknij przednią pokrywę i sprawdź z obydwóch stron, czy przylega prawidłowo do tylnej obudowy na całej długości. Jeśli to konieczne, popraw ustawienie zawiasów.

---

## KROK 21 Gotowe!



- **Dobra robota!**  
Udało Ci się wymienić czujnik pokrywy w CW1.



---

---

---

---

---

---

---

---

---

---



---

---

---

---

---

---

---

---

---

---



---

---

---

---

---

---

---

---

---

---

