

Table des matières

Comment remplacer un interrupteur de sécurité de capot (CW1)	3
Étape 1 - Introduction	4
Étape 2 - Outils nécessaires pour ce guide	5
Étape 3 - Retrait du couvercle	5
Étape 4 - Retrait du couvercle supérieur	6
Étape 5 - Retrait du capot arrière	7
Étape 6 - Retrait du couvercle supérieur	8
Étape 7 - Retrait du couvercle supérieur	9
Étape 8 - Déconnexion de l'ensemble covercheck	10
Étape 9 - Retrait de l'interrupteur de sécurité du capot	11
Étape 10 - Retrait de l'interrupteur de sécurité du capot	12
Étape 11 - Nouvel interrupteur de sécurité du capot - préparation des pièces	12
Étape 12 - Installation de l'interrupteur de sécurité du capot	13
Étape 13 - Montage de l'ensemble de covercheck	14
Étape 14 - Connexion des câbles du covercheck	15
Étape 15 - Montage du capot supérieur	16
Étape 16 - Montage du capot arrière	16
Étape 17 - Montage du capot arrière	17
Étape 18 - Montage du capot avant	17
Étape 19 - Fixation du capot supérieur	18
Étape 20 - C'est fait !	18
Étape 21 - C'est fait !	19

Comment remplacer un interrupteur de sécurité de capot (CW1)



help.prusa3d.com/g158534

Scannez le QR code
pour afficher la
dernière version de
ce chapitre.



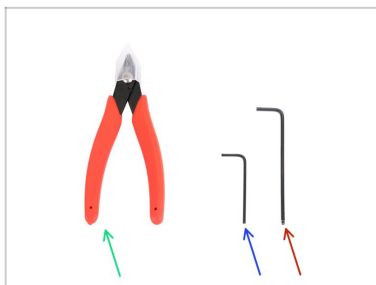
ÉTAPE 1 Introduction



- i** Ce guide vous accompagnera tout au long du remplacement du **commutateur de sécurité du couvercle** sur l'**Original Prusa CW1**.
- ◆ Toutes les pièces nécessaires sont disponibles sur notre e-boutiqueshop [prusa3d.com/fr/](https://shop.prusa3d.com/fr/)
- i** Notez que vous devez être connecté pour avoir accès à la section des pièces détachées.
- ⚠ ATTENTION : Cet appareil utilise une lumière UV, qui peut endommager votre vue ou votre peau. N'allumez pas l'appareil tant qu'il n'a pas été complètement réassemblé avec tous les capots installés !!!**

Comment remplacer un interrupteur de sécurité de capot (CW1)

ÉTAPE 2 Outils nécessaires pour ce guide



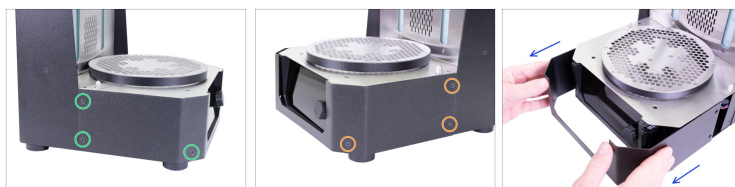
- ◆ Pince à bec fin pour les colliers de serrage
- ◆ Clé Allen de 2 mm
- ◆ Clé Allen de 2,5 mm

ÉTAPE 3 Retrait du couvercle



- ◆ Ouvrez le couvercle, bien en arrière.
 - ◆ Retirez le bac alimentaire de la CW1.
 - ◆ Desserrez les quatre vis sur les deux charnières.
 - ◆ Retirez délicatement le capot avec les charnières.
- ⚠ **Manipulez soigneusement le capot, il peut être facilement rayé.**

ÉTAPE 4 Retrait du couvercle supérieur ^(CW1)



⚠ **Faites attention à ces vis**, utilisez de préférence une clé Allen avec des arêtes bien nettes, car il y a un risque d'abimer la tête de la vis.

- Tournez le côté gauche de la CW1 vers vous.
- Localisez, desserrez et retirez trois vis.
- Tournez l'imprimante de l'autre côté (à 180°) et retirez également les trois vis.
- Retirez le capot avant de la CW1.

ÉTAPE 5 Retrait du capot arrière



⚠ **Faites attention à ces vis**, utilisez de préférence une clé Allen avec des arêtes bien nettes, car il y a un risque d'abimer la tête de la vis.

- ⬛ Tournez le côté gauche de la CW1 vers vous.
- 🟢 Desserrez et retirez deux vis sur le côté.
- ⬛ Tournez le côté droit de la CW1 vers vous.
- 🟠 Desserrez et retirez les deux vis sur le côté.
- 🟡 Desserrez et retirez deux vis en haut du cache arrière.

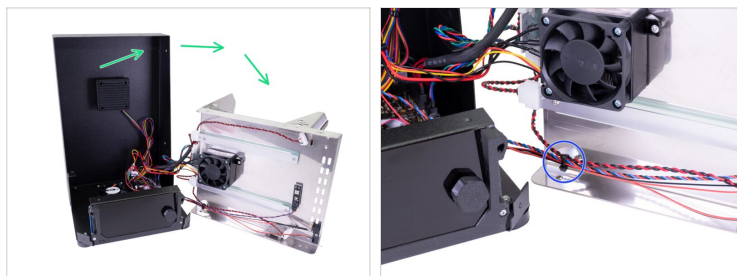
ÉTAPE 6 Retrait du couvercle supérieur ^(CW1)



⚠ Faites très attention !!! Les pièces en acier de cette machine ont des bordures coupantes. **Évitez de vous couper !**

- ◆ Desserrez et retirez quatre vis sur le cache du haut.
- ◆ Avec précaution, prenez les supports de bacs alimentaires et poussez-les légèrement vers le bas et vers l'extérieur. La feuille en acier inoxydable se courbe légèrement - c'est normal.
- ◆ Dès que la tôle d'acier avec les supports sort, saisissez un support avec votre main et utilisez l'autre main pour saisir la tôle près de la plateforme tournante. Retirez ensuite soigneusement cet assemblage. **Attention, il y a des câbles qui y sont attachés !!!**

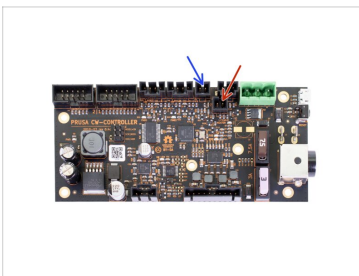
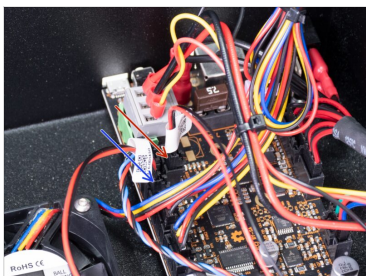
ÉTAPE 7 Retrait du couvercle supérieur ^(CW1)



⚠ Faites très attention !!! Les pièces en acier de cette machine ont des bordures coupantes. **Évitez de vous couper !**

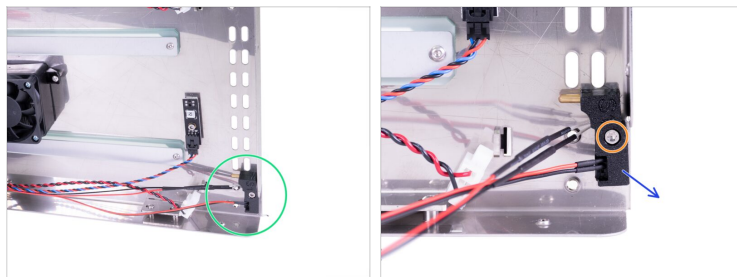
- Avec précaution, retirez la partie supérieure de la machine et posez-la à côté de la CW1 de façon à ce que la filtration soit face à vous, comme sur la photo. **Ne tirez pas sur les câbles !!!**
- Coupez le collier de serrage sur les câbles de l'ensemble de contrôle du couvercle, LEDs et IR-sensor. **Faites attention, évitez de couper les câbles !!!**

ÉTAPE 8 Déconnexion de l'ensemble covercheck ^(CW1)



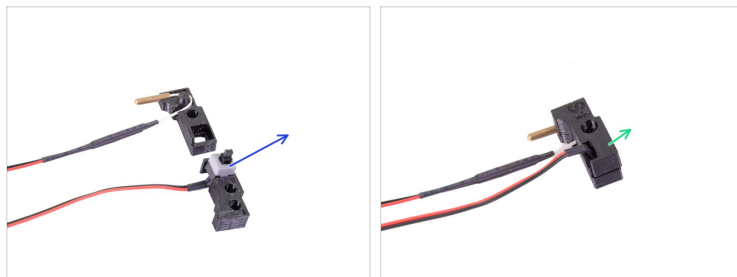
- ◆ Déconnectez le câble du commutateur de sécurité du couvercle (rouge et noir) du CW-Controller Prusa.
- ◆ Débranchez le câble de la thermistance (rouge & noir) de la Prusa CW-Controller.

ÉTAPE 9 Retrait de l'interrupteur de sécurité du capot



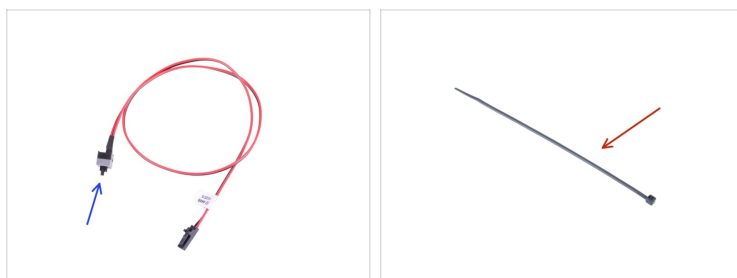
- Repérez le commutateur de sécurité du couvercle qui se trouve à l'intérieur du cache supérieur.
- Desserrez les vis sur le commutateur de sécurité du couvercle.
- Retirez l'interrupteur de sécurité du capot du capot supérieur.

ÉTAPE 10 Retrait de l'interrupteur de sécurité du capot ^(CW1)



- Retirez la pièce covercheck-bottom du covercheck-top.
- Retirez l'interrupteur de sécurité du capot.
- ⓘ Mettez de côté les pièces imprimées et la thermistance pour les étapes qui suivent.

ÉTAPE 11 Nouvel interrupteur de sécurité du capot - préparation des pièces



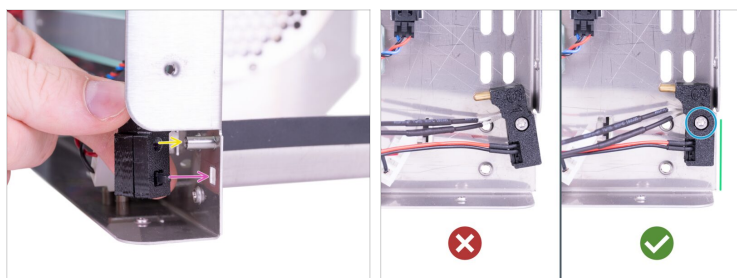
- **Pour les étapes suivantes, merci de préparer :**
- Nouveau commutateur de sécurité du couvercle (1x)
- Collier de serrage (1x)

ÉTAPE 12 Installation de l'interrupteur de sécurité du capot



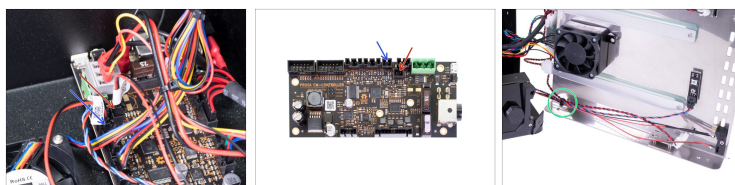
- ◆ Insérez le commutateur de sécurité du couvercle dans le covercheck-top du même côté que la thermistance. En d'autres termes, les deux capteurs auront des câbles sur le même côté de la pièce imprimée.
- ◆ Assurez-vous que la thermistance ne soit pas tombée du covercheck-top.
- ◆ Terminez l'assemblage avec la pièce covercheck-bottom. **Assurez-vous qu'aucun câble n'est pincé ou tordu !!!**

ÉTAPE 13 Montage de l'ensemble de covercheck ^(CW1)



- Pour monter correctement l'ensemble du covercheck sur le capot supérieur, suivez ces instructions :
- Le trou circulaire dans les pièces imprimées doit tenir sur l'écrou "d'extension" soudé sur la feuille.
- Le bouton de l'interrupteur doit passer par le trou.
- Alignez l'assemblage avec le bord du cache.
- Fixez l'assemblage du contrôle de couvercle en utilisant la vis M3x5.

ÉTAPE 14 Connexion des câbles du covercheck ^(CW1)



- Connectez le câble de la thermistance au CW-Controller Prusa.
- Connectez le câble du commutateur de sécurité du couvercle au CW-Controller Prusa.
- Rassemblez les câbles de l'interrupteur, de la thermistance, de l'alimentation LED et du IR-sensor et attachez-les avec un collier de serrage. **Ne serrez pas trop le collier de serrage ! Vous pourriez endommager les câbles.**

ÉTAPE 15 Montage du capot supérieur (CW1)



⚠ Faites très attention !!! Les pièces en acier de cette machine ont des bordures coupantes. **Évitez de vous couper !**

➡ Remettez le capot sur la CW1.

➡ Pressez légèrement les bords du cache pour passer sous le cache arrière.

⚠ Assurez-vous qu'aucun câble n'est pincé sous le cache et vérifiez que les câbles n'interfèrent pas avec le ventilateur du bas.

ÉTAPE 16 Montage du capot arrière



➡ Alignez les deux trous de vis sur le dessus du capot arrière avec les trous du capot en acier inoxydable.

➡ Insérez deux vis à tête fraisée M3x5b dans les trous et serrez-les.

ÉTAPE 17 Montage du capot arrière ^(CW1)



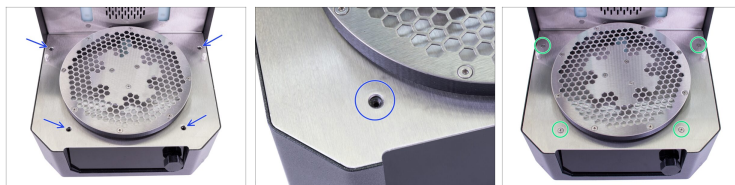
- Tournez le côté gauche de la CW1 vers vous.
- Fixez le cache arrière avec deux vis à tête fraisée M3x5b.
- Tournez le côté droit de la CW1 vers vous.
- Fixez le cache arrière avec deux vis à tête fraisée M3x5b.

ÉTAPE 18 Montage du capot avant



- En faisant attention, positionnez le cache avant sur la CW1.
- Tournez le côté gauche de la CW1 vers vous.
- Fixez le couvercle avec trois vis à tête fraisée M3x5b.
- Tournez le côté droit de la CW1 vers vous.
- Fixez le capot avec trois vis à tête fraisée M3x5b.

ÉTAPE 19 Fixation du capot supérieur (CW1)



- Alignez les quatre trous sur les deux pièces.
- Fixez le cache du haut avec quatre vis à tête fraisée M4x8b.

ÉTAPE 20 C'est fait !



- Remettez en place le couvercle avec les charnières sur la CW1 et serrez légèrement les vis.
- Ajustez les vis dans les trous ovales de façon à ce qu'elles soient dans la même position sur chacune des charnières. Serrez les vis.
- Fermez le couvercle et vérifiez de chaque côté qu'il s'ajuste bien au cache arrière sur toute sa longueur. Si nécessaire, ajustez la position des charnières.

ÉTAPE 21 C'est fait !



- ◆ **Beau travail!** Vous venez de changer le commutateur de sécurité du couvercle sur la machine CW1.
