

Inhaltsverzeichnis

Auswechseln des Sicherheitsschalters des Deckels (CW1)	3
Schritt 1 - Einleitung	5
Schritt 2 - Benötigte Werkzeuge für diese Anleitung	6
Schritt 3 - Entfernen des Deckels	6
Schritt 4 - Entfernen der oberen Abdeckung	7
Schritt 5 - Entfernen der hinteren Abdeckung	8
Schritt 6 - Entfernen der oberen Abdeckung	9
Schritt 7 - Entfernen der oberen Abdeckung	10
Schritt 8 - Abtrennen der Abdeckkontrolleinheit	11
Schritt 9 - Entfernen des Deckel- Sicherheitsschalters	12
Schritt 10 - Entfernen des Deckel- Sicherheitsschalters	13
Schritt 11 - Neuer Deckelsicherheitsschalter - Vorbereitung der Teile	13
Schritt 12 - Deckel-Sicherheitsschalter Installation	14
Schritt 13 - Befestigen der Abdeckkontrolleinheit	15
Schritt 14 - Anschließen der Kabel der Abdeckkontrolleinheit	16
Schritt 15 - Befestigen der oberen Abdeckung	17
Schritt 16 - Befestigen der hinteren Abdeckung	18
Schritt 17 - Befestigen der hinteren Abdeckung	18
Schritt 18 - Befestigen der vorderen Abdeckung	19
Schritt 19 - Sichern der oberen Abdeckung	19
Schritt 20 - Befestigen des Deckels	20

Schritt 21 - Es ist geschafft! 20

Auswechseln des Sicherheitsschalters des Deckels (CW1)



help.prusa3d.com/g158530

**Scannen Sie den
QR-Code, um die
neueste Version
dieses Kapitels
anzuzeigen.**



SCHRITT 1 Einleitung



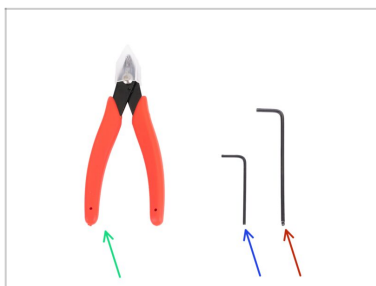
i Diese Anleitung führt Sie durch den Ersatz des **Deckel-Sicherheitsschalters** des **Original Prusa SL1**.




● Alle notwendigen Teile sind in unserem E-Shop shop.prusa3d.com erhältlich.

i Beachten Sie, dass Sie eingeloggt sein müssen, um Zugriff auf den Ersatzteilbereich zu erhalten.

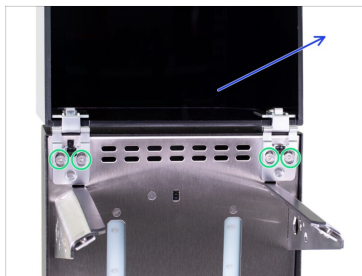
! **WARNUNG:** Dieses Gerät arbeitet mit UV-Licht, das Ihr Augenlicht oder Ihre Haut schädigen kann. Schalten Sie das Gerät erst ein, wenn es wieder vollständig zusammengebaut ist und alle Abdeckungen montiert sind!!!






SCHRITT 2 Benötigte Werkzeuge für diese Anleitung



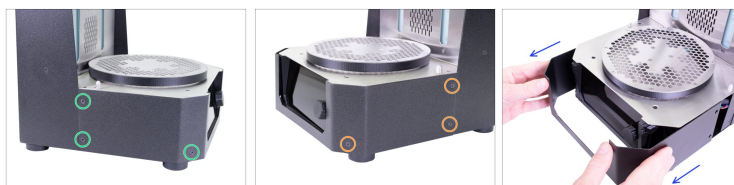
-  Zange für die Kabelbinder
-  2,0 mm Innensechskantschlüssel
-  2,5mm Innensechskantschlüssel

SCHRITT 3 Entfernen des Deckels



-  Öffnen Sie den Deckel bis ganz nach hinten.
 -  Entfernen Sie die Gastropfanne aus der CW1.
 -  Die vier Schrauben an beiden Scharnieren lösen.
 -  Entfernen Sie vorsichtig den Deckel mit den Scharnieren.
-  **Vorsichtig mit dem Deckel umgehen, er kann leicht verkratzt werden.**

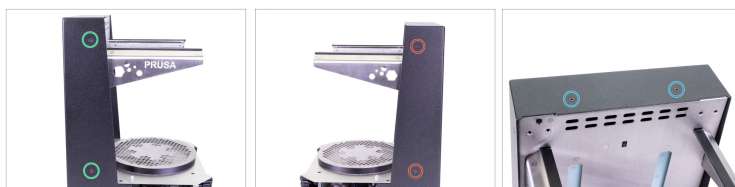
SCHRITT 4 Entfernen der oberen Abdeckung



⚠ **Gehen Sie vorsichtig mit diesen Schrauben vor,** verwenden Sie vorzugsweise einen Innensechskantschlüssel mit geraden, scharfen Kanten, es besteht die Gefahr, dass der Schraubenkopf abgedreht wird.

- Drehen Sie die linke Seite der CW1 auf sich zu.
- Suchen, lösen und entfernen Sie drei Schrauben.
- Drehen Sie die CW1 auf die andere Seite (180 °) und entfernen Sie erneut drei Schrauben.
- Entfernen Sie die Frontabdeckung der CW1.

SCHRITT 5 Entfernen der hinteren Abdeckung



⚠ Gehen Sie vorsichtig mit diesen Schrauben vor, verwenden Sie vorzugsweise einen Innensechskantschlüssel mit geraden, scharfen Kanten, es besteht die Gefahr, dass der Schraubenkopf abgedreht wird.

- Drehen Sie die linke Seite der CW1 auf sich zu.
- Lösen und entfernen Sie zwei Schrauben an der Seite.
- Drehen Sie die rechte Seite der CW1 auf sich zu.
- Lösen und entfernen Sie zwei Schrauben an der Seite.
- Lösen und entfernen Sie zwei Schrauben auf der Oberseite der hinteren Abdeckung.

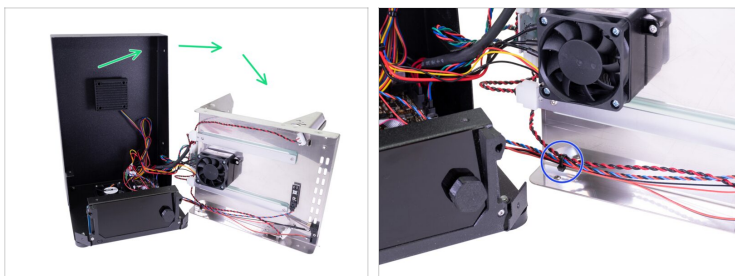
SCHRITT 6 Entfernen der oberen Abdeckung



⚠ Seien Sie besonders vorsichtig!!! Die Stahlteile an der Maschine haben scharfe Kanten. Vermeiden Sie es, sich zu schneiden!

- Lösen und entfernen Sie vier Schrauben an der oberen Abdeckung.
- Greifen Sie vorsichtig beide Gastropfannenhalter und drücken Sie sie leicht nach unten und heraus. Das Edelstahlblech biegt sich leicht - das ist in Ordnung.
- Sobald das Stahlblech mit den Haltern herausspringt, fassen Sie mit der einen Hand einen Halter und fassen Sie mit der anderen Hand das Blech in der Nähe der sich drehenden Plattform. Dann nehmen Sie diese Baugruppe vorsichtig heraus. **Vorsicht, es sind Kabel daran befestigt!!!**

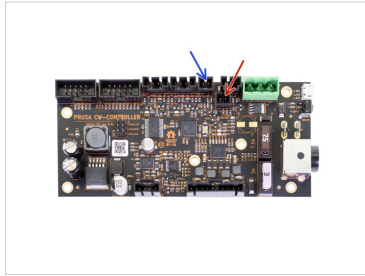
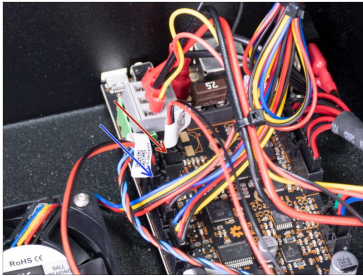
SCHRITT 7 Entfernen der oberen Abdeckung



⚠ Seien Sie besonders vorsichtig!!! Die Stahlteile an der Maschine haben scharfe Kanten. Vermeiden Sie es, sich zu schneiden!

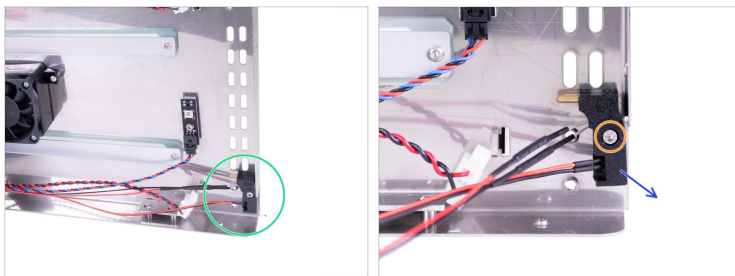
- Nehmen Sie das Oberteil vorsichtig von der Maschine ab und legen Sie es neben die CW1, so dass das Filtergebläse Ihnen zugewandt ist, wie auf dem Bild. **Ziehen Sie nicht an den Kabeln!!!**
- Schneiden Sie den Kabelbinder an den Kabeln von der Abdeckungskontrolleinheit, den LEDs und dem IR-Sensor ab. **Vorsicht, vermeiden Sie das Durchtrennen der Kabel!!!**

SCHRITT 8 Abtrennen der Abdeckkontrolleinheit



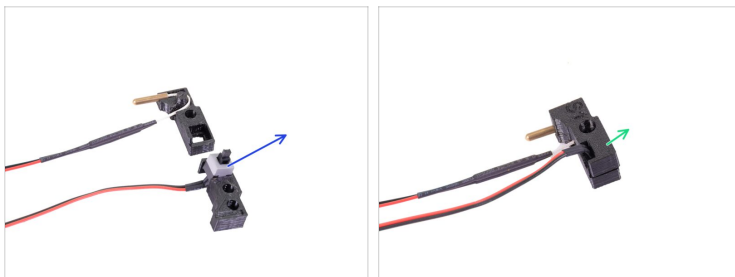
- ◆ Trennen Sie das Kabel des Deckelsicherheitsschalters (rot & schwarz) vom Prusa CW-Controller.
- ◆ Trennen Sie das Kabel des Thermistors (rot & schwarz) vom Prusa CW-Controller.

SCHRITT 9 Entfernen des Deckel-Sicherheitsschalters



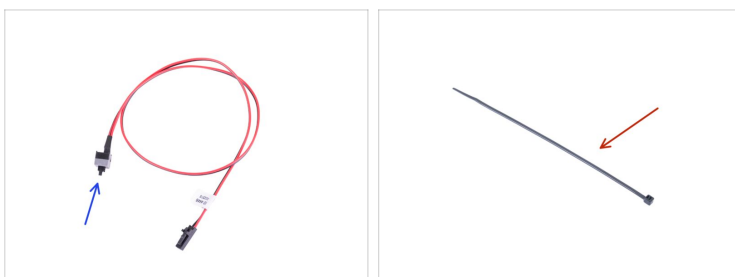
- Suchen Sie den Deckelsicherheitsschalter auf der Innenseite der oberen Abdeckung.
- Lösen Sie die Schraube am Sicherheitsschalter des Deckels.
- Entfernen Sie den Sicherheitsschalter des Deckels von der oberen Abdeckung.

SCHRITT 10 Entfernen des Deckel-Sicherheitsschalters



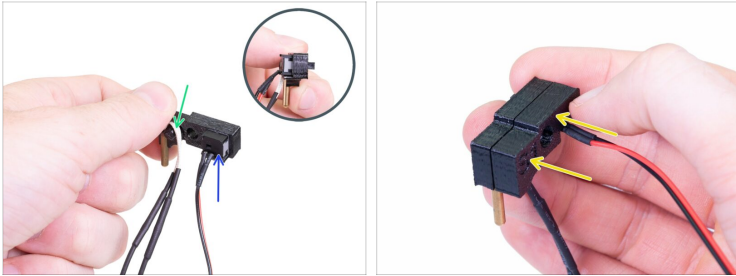
- Entfernen Sie das Abdeckkontroll-Unterteil von der Abdeckkontroll-Oberseite.
- Entfernen Sie den Sicherheitsschalter des Deckels.
- ⓘ Bewahren Sie die gedruckten Teile und den Thermistor für die nächsten Schritte auf.

SCHRITT 11 Neuer Deckelsicherheitsschalter - Vorbereitung der Teile



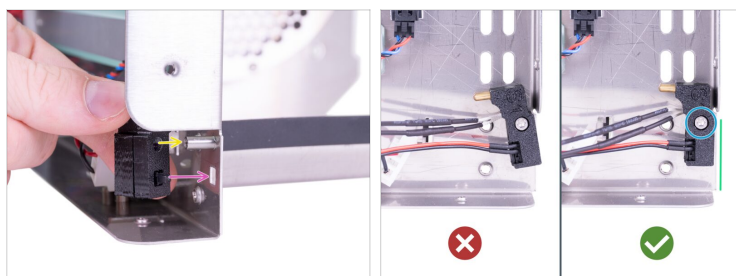
- **Bereiten Sie bitte für die folgenden Schritte vor:**
- Neuer Deckel-Sicherheitsschalter (1x)
- Kabelbinder (1x)

SCHRITT 12 Deckel-Sicherheitsschalter Installation



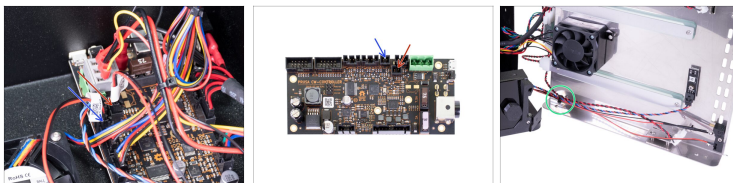
- Setzen Sie den Sicherheitsschalter des Deckels von der gleichen Seite wie der Thermistor in das Oberteil der Abdeckungskontrolle ein. Mit anderen Worten, beide Sensoren haben Kabel auf der gleichen Seite des gedruckten Teils.
- Achten Sie darauf, dass der Thermistor nicht aus der Abdeckungs-Kontrollplatte herausgefallen ist.
- Schließen Sie die Montage mit dem Abdeckkontroll-Unterteil ab. **Stellen Sie sicher, dass kein Draht eingeklemmt oder verbogen wird!!!**

SCHRITT 13 Befestigen der Abdeckkontrolleinheit



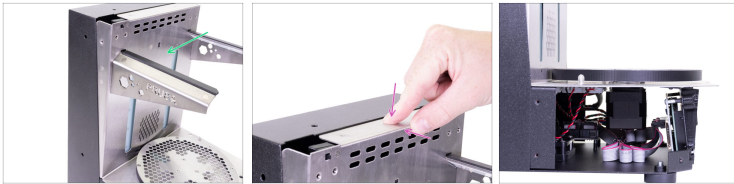
- Befolgen Sie die folgenden Anweisungen, um die Abdeckungskontrolleinheit ordnungsgemäß an der oberen Abdeckung anzubringen:
 - Das kreisförmige Loch in den Druckteilen muss auf die mit dem Blech verschweißte "Verlängerungsmutter" passen.
 - Die Taste des Schalters muss durch das Loch gehen.
- Richten Sie die Baugruppe am Rand der Abdeckung aus.
- Befestigen Sie die Abdeckungskontrolle mit der Schraube M3x5.





SCHRITT 14 Anschließen der Kabel der Abdeckkontrolleinheit



- Schließen Sie das Thermistorkabel an den Prusa CW-Controller an.
- Schließen Sie das Kabel des Deckelsicherheitsschalters an den Prusa CW-Controller an.
- Stecken Sie den Deckel-Sicherheitsschalter, den Thermistor, das LED-Netzkabel und die IR-Sensorkabel zusammen und sichern Sie sie mit dem Kabelbinder. **Ziehen Sie den Kabelbinder nicht zu fest an! Sie könnten die Kabel beschädigen.**

SCHRITT 15 Befestigen der oberen Abdeckung



-  **Seien Sie besonders vorsichtig!!!** Die Stahlteile an der Maschine haben scharfe Kanten. **Vermeiden Sie es, sich zu schneiden!**
-  Legen Sie die Abdeckung wieder in die CW1.
-  Drücken Sie die Ränder der Abdeckung leicht zusammen, um unter die hintere Abdeckung zu gelangen.
-  **Stellen Sie sicher, dass keine Kabel unter der Abdeckung eingeklemmt werden** und stellen Sie sicher, dass die Kabel den unteren Lüfter nicht stören.

SCHRITT 16 Befestigen der hinteren Abdeckung



- ◆ Richten Sie die beiden Schraubenlöcher auf der Oberseite der hinteren Abdeckung mit den Löchern in der Edelstahlabdeckung aus.
- ◆ Setzen Sie zwei Senkschrauben M3x5b in die Löcher ein und ziehen Sie sie fest.

SCHRITT 17 Befestigen der hinteren Abdeckung



- ◆ Drehen Sie die linke Seite der CW1 auf sich zu.
- ◆ Befestigen Sie die hintere Abdeckung mit zwei Senkschrauben M3x5b.
- ◆ Drehen Sie die rechte Seite der CW1 auf sich zu.
- ◆ Befestigen Sie die hintere Abdeckung mit zwei Senkschrauben M3x5b.

SCHRITT 18 Befestigen der vorderen Abdeckung



- ◆ Legen Sie die Frontabdeckung vorsichtig auf die CW1.
- ◆ Drehen Sie die linke Seite der CW1 auf sich zu.
- ◆ Die Abdeckung mit drei Senkkopfschrauben M3x5b befestigen.
- ◆ Drehen Sie die rechte Seite der CW1 auf sich zu.
- ◆ Die Abdeckung mit drei Senkkopfschrauben M3x5b befestigen.

SCHRITT 19 Sichern der oberen Abdeckung



- ◆ Richten Sie alle vier Löcher in beiden Teilen aus.
- ◆ Die obere Abdeckung mit vier Senkschrauben M4x8b befestigen.

SCHRITT 20 Befestigen des Deckels



- ◆ Bringen Sie den Deckel mit Scharnieren wieder an der CW1 an und ziehen Sie die Schrauben leicht an.
- ◆ Stellen Sie die Schrauben in den ovalen Löchern an beiden Scharnieren auf die gleiche Position ein. Ziehen Sie die Schrauben fest.
- ◆ Schließen Sie den Deckel und prüfen Sie an den Seiten, ob er über seine gesamte Länge korrekt auf die hintere Abdeckung passt. Falls erforderlich, passen Sie die Position der Scharniere an.

SCHRITT 21 Es ist geschafft!



- ◆ **Gut gemacht!** Sie haben gerade den Deckelsicherheitshalter an der CW1-Maschine ausgetauscht.
