

# Obsah

## Jak vyměnit bezpečnostní spínač krytu (CW1)

.....	3
Krok 1 - Úvod .....	4
Krok 2 - Nářadí potřebné pro tento návod .....	5
Krok 3 - Odstranění víka .....	5
Krok 4 - Odstranění horního krytu .....	6
Krok 5 - Odstranění zadního krytu .....	7
Krok 6 - Odstranění horního krytu .....	8
Krok 7 - Odstranění horního krytu .....	9
Krok 8 - Odpojte sestavu indikátoru zavření víka .....	9
Krok 9 - Odstranění bezpečnostního spínače krytu .....	10
Krok 10 - Odstranění bezpečnostního spínače krytu .....	10
Krok 11 - Nový bezpečnostní spínač krytu - příprava dílů .....	11
Krok 12 - Instalace bezpečnostního spínače krytu .....	12
Krok 13 - Osazení sestavy indikátoru zavření víka .....	13
Krok 14 - Připojení kabelů krytu .....	14
Krok 15 - Nasazení vrchního krytu .....	14
Krok 16 - Nasazení zadního krytu .....	15
Krok 17 - Nasazení zadního krytu .....	15
Krok 18 - Nasazení předního krytu .....	16
Krok 19 - Zajištění vrchního krytu .....	16
Krok 20 - Nasazení vrchního víka .....	17
Krok 21 - Hotovo! .....	17



# Jak vyměnit bezpečnostní spínač krytu (CW1)



[help.prusa3d.com/g158528](https://help.prusa3d.com/g158528)

Naskenujte QR kód  
pro nejnovější verzi  
kapitoly.

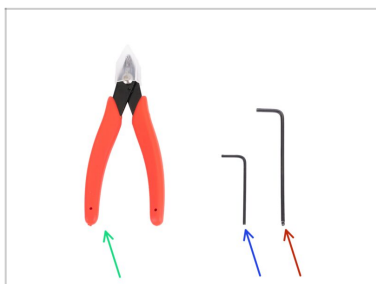


## KROK 1 Úvod



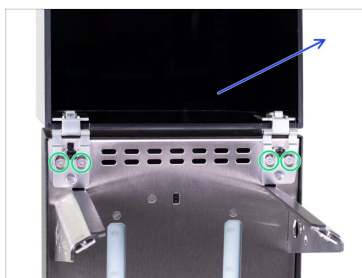
- i** Tento návod se zabývá výměnou **bezpečnostního spínače krytu** na tiskárně **Original Prusa CW1**.
- ⬢ Všechny potřebné díly jsou dostupné na našem e-shopu [shop.prusa3d.com](http://shop.prusa3d.com)
- i** Pro přístup do sekce náhradních dílů musíte být přihlášení.
- ⚠ UPOZORNĚNÍ:** Toto zařízení využívá UV světlo, které může poškodit váš zrak nebo pokožku. **Nezapínejte** zařízení, dokud není zcela smontováno a dokud nejsou nainstalovány všechny kryty!!!

## KROK 2 Nářadí potřebné pro tento návod



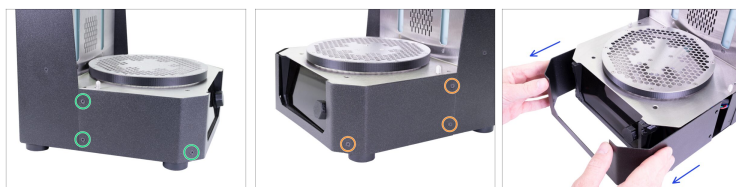
- 🟢 Kleště na stahovací pásky
- 🟡 2,0mm inbusový klíč
- 🔴 2,5mm inbusový klíč

## KROK 3 Odstranění víka



- 🟡 Úplně otevřete víko.
- 🟠 Vyndejte z CW1 nerezovou nádrž.
- 🟢 Uvolněte čtyři šroubky na obou závěsech.
- 🟡 Opatrně odstraňte víko i se závěsy
- ⚠️ S víkem zacházejte opatrně, snadno se poškrábe.

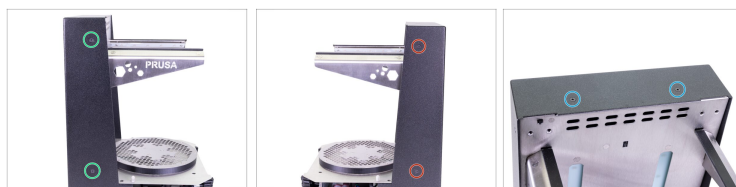
## KROK 4 Odstranění horního krytu



**⚠ S těmito šrouby postupujte opatrně, nejlépe použijte inbusový klíč s rovnými ostrými hranami, hrozí nebezpečí stržení hlavy šroubu.**

- ⬛ Otočte levou stranu CW1 směrem k sobě.
- 🟢 Najděte, povolte a vyndejte tři šrouby.
- 🟠 Otočte tiskárnu CW1 na druhou stranu (180 °) a znovu vyndejte tři šrouby.
- 🟡 Sejměte přední kryt z CW1.

## KROK 5 Odstranění zadního krytu






**⚠ S těmito šrouby postupujte opatrně, nejlépe použijte inbusový klíč s rovnými ostrými hranami, hrozí nebezpečí stržení hlavy šroubu.**

- ⬛ Otočte levou stranu CW1 směrem k sobě.
- 🟢 Povolte a vyndejte dva šrouby po straně.
- ⬛ Otočte pravou stranu CW1 směrem k sobě.
- 🟠 Povolte a vyndejte dva šrouby po straně.
- 🟡 Povolte a vyndejte dva šrouby na horní straně zadního krytu.

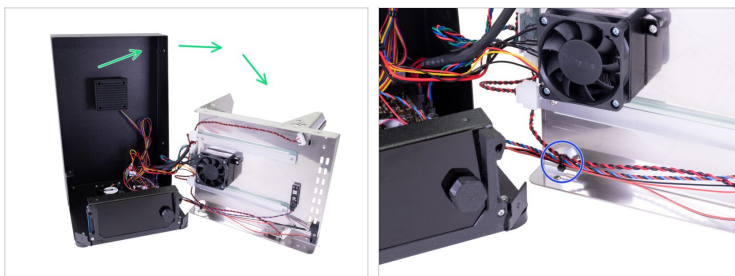
## KROK 6 Odstranění horního krytu



 **Buďte obzvlášť opatrní!!!** Ocelové díly stroje mají ostré hrany. **Neřízněte se!**

-  Povolte a vyndejte čtyři šrouby na vrchním krytu.
-  Opatrně uchopte oba držáky nerezové nádrže a mírně je zatlačte dolů a ven. Nerezový plech se mírně ohne - to je v pořádku.
-  Jakmile ocelový plát s držáky vyskočí, uchopte jeden držák rukou a druhou rukou ho uchopte v blízkosti rotační platformy. Poté celou tuto sestavu opatrně vyndejte. **Buďte opatrní, jsou k ní připojeny kabely!!!**

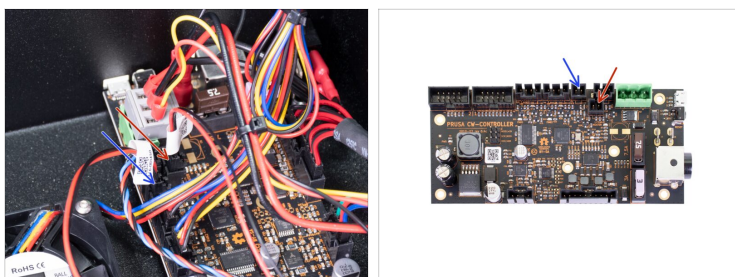
## KROK 7 Odstranění horního krytu



**⚠ Buďte obzvlášť opatrní!!!** Ocelové díly stroje mají ostré hrany. **Neřízněte se!**

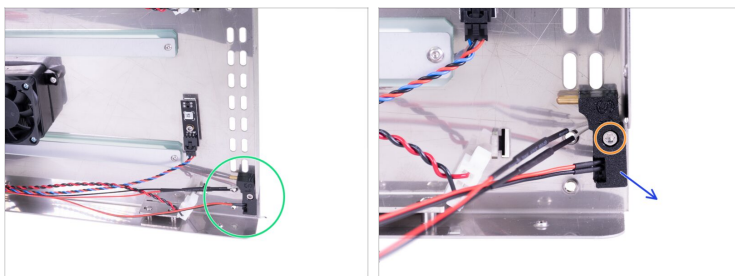
- 🟢 Opatrně sundejte horní část ze stroje a položte ji vedle CW1 tak, aby filtrační ventilátor směřoval k vám, jako na obrázku. **Netahejte za kabely!!!**
- 🟡 Odřízněte stahovací pásek na kabelech ze sestavy indikátoru zavření víka, LED a IR-senzoru. **Buďte při tom opatrní, vyvarujte se říznutí do kabelů!!!**

## KROK 8 Odpojte sestavu indikátoru zavření víka



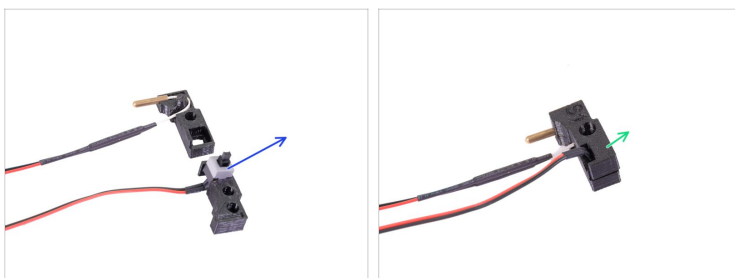
- 🟡 Odpojte kabel bezpečnostního spínače krytu (červený & černý) od Prusa CW-Controlleru.
- 🟢 Odpojte kabel termistoru (červený & černý) od Prusa CW-Controlleru.

## KROK 9 Odstranění bezpečnostního spínače krytu



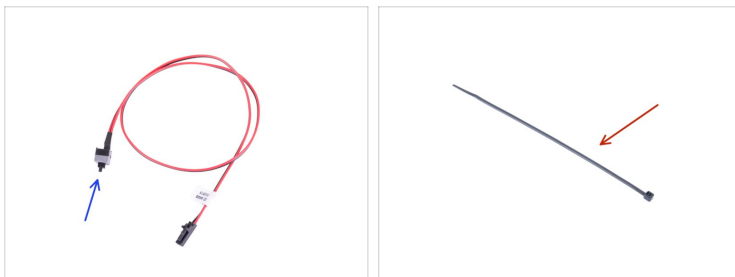
- Najděte bezpečnostní spínač krytu na vnitřku vrchního krytu.
- Povolte šroub na bezpečnostním spínači krytu.
- Odstraňte bezpečnostní spínač krytu z horního krytu.

## KROK 10 Odstranění bezpečnostního spínače krytu



- Odstraňte díl covercheck-bottom z covercheck-top.
- Odstraňte bezpečnostní spínač krytu
- (i) Ponechte si vytištěné díly a termistor pro další kroky.

## KROK 11 Nový bezpečnostní spínač krytu - příprava dílů



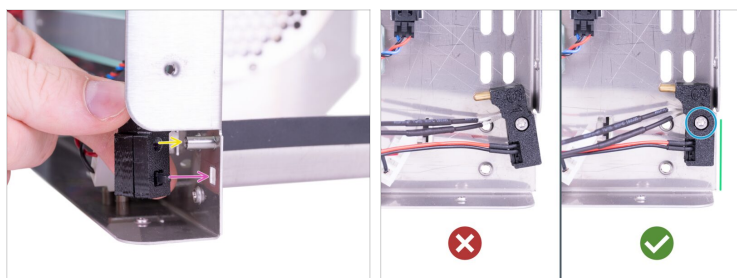
- **Pro následující kroky si prosím připravte:**
- Nový bezpečnostní spínač krytu (1x)
  - Stahovací páska (1x)

## KROK 12 Instalace bezpečnostního spínače krytu



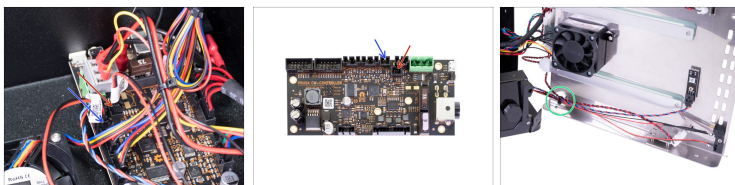
- ❖ Vložte bezpečnostní spínač krytu do dílu covercheck-top ze stejné strany, jako termistor. Jinými slovy, oba senzory budou mít kabely na stejné straně tištěného dílu.
- ❖ Dávejte pozor, aby termistor nevypadl z covercheck-top.
- ❖ Dokončete montáž pomocí dílu covercheck-bottom. **Ujistěte se, že žádný drát není skřípnutý nebo ohnutý!!!**

## KROK 13 Osazení sestavy indikátoru zavření víka



- Pro správnou montáž sestavy indikátoru zavření víka (covercheck) k hornímu krytu postupujte podle těchto instrukcí:
  - Kruhový otvor v tištěných dílech musí lícovat s „prodlužovací“ maticí přivařenou k plátu.
  - Tlačítko spínače musí projít otvorem.
- Zarovnejte sestavu s okrajem krytu.
- Zajistěte sestavu indikátoru zavření víka (covercheck) šroubem M3x5.

## KROK 14 Připojení kabelů krytu



- Připojte kabel termistoru k dílu Prusa CW-Controller.
- Připojte bezpečnostní spínač krytu k Prusa CW-Controlleru.
- Spojte bezpečnostní spínač víka, termistor, napájecí kabel LED a kabely infračerveného senzoru (IR-senzor) a zajistěte je stahovacím páskem.  
**Neutahujte ho příliš! Mohli byste poškodit kabely.**

## KROK 15 Nasazení vrchního krytu



- ⚠ **Buďte obzvlášť opatrní!!!** Ocelové díly stroje mají ostré hrany. **Neřízněte se!**
- Dejte kryt zpět na CW1.
- Mírně stlačte okraje krytu, abyste se dostali pod zadní kryt.
- ⚠ **Ujistěte se, že pod krytem nejsou skřípnuté žádné kabely** a zajistěte, aby kabely nezasahovaly do spodního ventilátoru.

## KROK 16 Nasazení zadního krytu



- ✦ Zarovnejte oba otvory pro šrouby na horní straně zadního krytu s otvory v krytu z nerezové oceli.
- ✦ Vložte dva šrouby M3x5b se zápustnou hlavou do otvorů a utáhněte je.

## KROK 17 Nasazení zadního krytu



- ✦ Otočte levou stranu CW1 směrem k sobě.
- ✦ Zajistěte kryt dvěma šrouby M3x5b se zapuštěnou hlavou.
- ✦ Otočte pravou stranu CW1 směrem k sobě.
- ✦ Zajistěte kryt dvěma šrouby M3x5b se zapuštěnou hlavou.

## KROK 18 Nasazení předního krytu



- 🔷 Opatrně položte přední kryt na CW1.
- ⬛ Otočte levou stranu CW1 směrem k sobě.
- 🔷 Zajistěte kryt třemi šrouby M3x5b se zapuštěnou hlavou.
- ⬛ Otočte pravou stranu CW1 směrem k sobě.
- 🟢 Zajistěte kryt třemi šrouby M3x5b se zapuštěnou hlavou.

## KROK 19 Zajištění vrchního krytu



- 🔷 Zarovnejte všechny čtyři otvory v obou částech.
- 🟢 Zajistěte kryt čtyřmi šrouby M4x8b se zapuštěnou hlavou.

## KROK 20 Nasazení vrchního víka



- ◆ Namontujte víko se závěsy zpět na CW1 a lehce utáhněte šrouby.
- ◆ Nastavte šrouby v oválných otvorech do stejné polohy na obou závěsech. Utáhněte šrouby.
- ◆ Zavřete víko a po stranách zkontrolujte, zda po celé délce správně sedí na zadním krytu. V případě potřeby upravte polohu závěsů.

## KROK 21 Hotovo!



- ◆ **Skvělá práce!** Právě jste vyměnili indikátor zavření víka na přístroji CW1.



---

---

---

---

---

---

---

---

---

---



---

---

---

---

---

---

---

---

---

---



---

---

---

---

---

---

---

---

---

---

