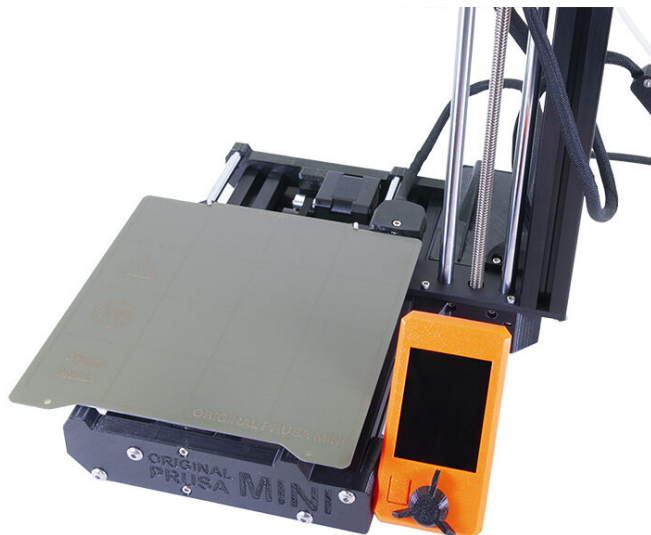


Come sostituire un piano riscaldato (MINI/MINI+)

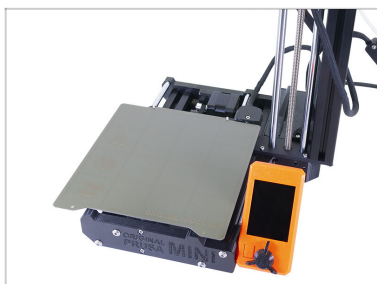


help.prusa3d.com/g156771

Scansionare il
codice QR per
visualizzare la
versione più recente
di questo capitolo.



PASSO 1 Introduzione



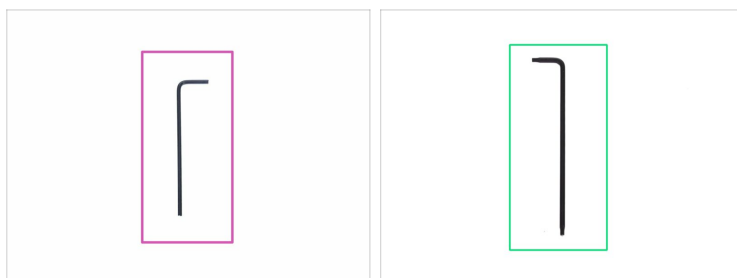
◆ Questa guida ti condurrà nel processo di sostituzione del **piano riscaldato** sulla **Original Prusa MINI e MINI+**.

ⓘ Alcune parti potrebbero essere leggermente diverse. Tuttavia, ciò non influisce sulla procedura.

◆ Tutti i componenti necessari sono disponibili sul nostro e-shop shop.prusa3d.com

ⓘ Nota: per poter accedere alla sezione ricambi è necessario aver effettuato il login.

PASSO 2 Attrezzi necessari per questa guida



● **Per i seguenti passi prepara:**




● Chiave a brugola da 2.5mm

● Chiave Torx TX10

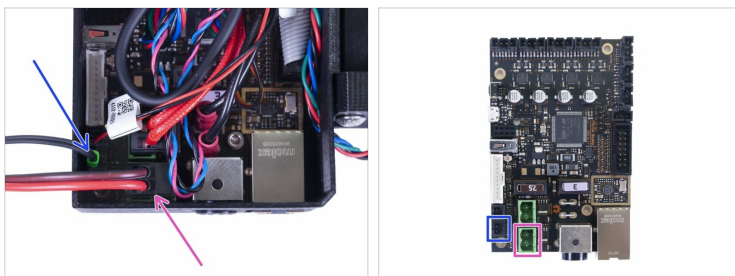
PASSO 3 Aprire la scatola con i componenti elettronici





 **Spegner la stampante e scollegarla dalla presa!**

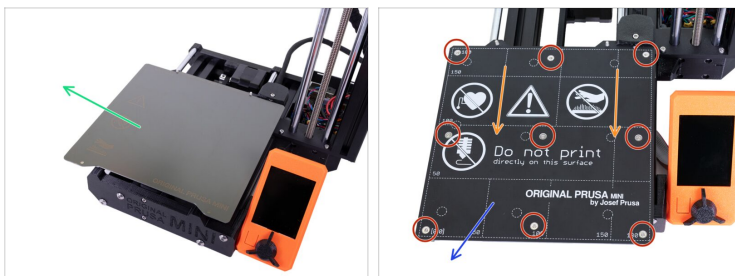
-  Allenta e rimuovi le viti M3 sulla custodia dell'elettronica.
-  Rimuovi il coperchio dei cavi stampato.
-  Sollewa leggermente il secondo coperchio dell'elettronica. Prima di rimuoverlo completamente, tiralo prima verso il profilato verticale di alluminio per liberare entrambi i perni dai fori.

PASSO 4 Disconnettere il piano riscaldato



-  Disconnetti il cavo del piano riscaldato.
-  Disconnetti il termistore del piano riscaldato.

PASSO 5 Rimuovere il piano riscaldato



- Rimuovi la piastra d'acciaio.
- Sposta il carrello Y-carriage tutto verso di te.
- Sbloccare e rimuovere 9 viti sul piano riscaldato utilizzando una chiave Torx TX10.
- **i** Conserva tutte le viti per le fasi successive.
- Rimuovi il piano riscaldato dalla stampante.

PASSO 6 Nuovo piano riscaldato - preparazione componenti



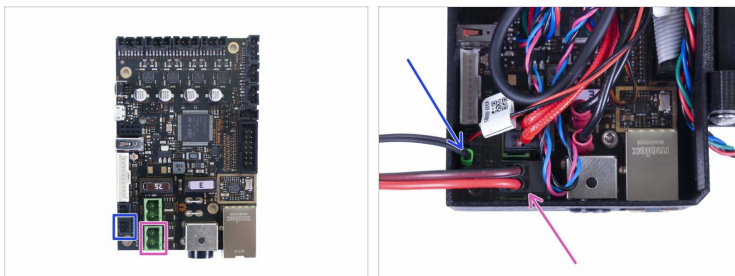
- **Per i seguenti passi prepara:**
- Nuovo Piano riscaldato (1x)

PASSO 7 Montare il piano riscaldato



- ◆ Sposta il carrello Y-carriage tutto verso di te.
- ◆ Posiziona il piano riscaldato sul carrello Y-carriage. Y-carriage.
- ◆ Allineare tutti i 9 fori sul piano riscaldato con i distanziatori.
- ◆ Inserire nove viti M3x4b nei fori. **NON stringere le viti completamente** .
- ◆ Quando tutte le viti sono in posizione, stringile nel seguente ordine:
 - ◆ Vite centrale
 - ◆ Prime quattro viti (bordi)
 - ◆ Ultime quattro viti (angoli)

PASSO 8 Collegamento del cavo del piano riscaldato



- Collega il cavo del termistore del piano riscaldato nel connettore inferiore della scheda Buddy.
- Collega il cavo del piano riscaldato nel connettore verde inferiore della scheda Buddy.

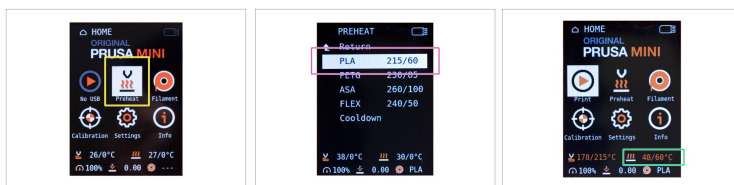
PASSO 9 Coprire l'elettronica



- ◆ Prima di coprire l'elettronica, assicurati che il dado quadrato sia correttamente posizionato nella parte stampata. Il dado non deve cadere! Questo può causare danni fatali all'elettronica.
- ◆ Reinserisci la custodia, assicurati che sia posizionata correttamente sull'asola. *Nota: sul vecchio design, erano presenti i fori al posto delle asole. Il procedimento di montaggio è lo stesso.*
- ◆ **Posiziona il secondo coperchio in cima e sistema i cavi:**
 - ◆ **Gruppo estrusore**, accertati che la guaina in tessuto sia parzialmente dentro. Inoltre, deve essere inclinato lontano dalla stampante.
 - ◆ **Gruppo piano riscaldato**, assicurati che la guaina in tessuto sia parzialmente dentro la scatola.
 - ◆ **Cavo del sensore di filamento** (opzionale), assicurati che la guaina in tessuto che avvolge i cavi sia parzialmente dentro la scatola.
- ◆ Adesso, stringi il secondo coperchio. Controlla che non vi siano cavi schiacciati.

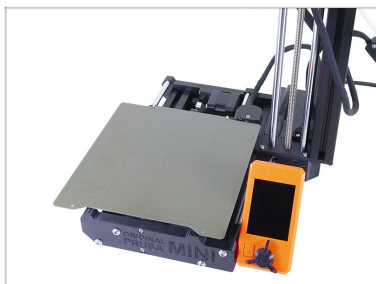
Come sostituire un piano riscaldato (MINI/MINI+)

PASSO 10 Controllo finale



- Collegare la stampante e accenderla.
- Usare la manopola per navigare fino a **Preriscalda** nel menu.
- Seleziona **PLA**.
- Tornare alla schermata **Informazioni** e controllare se la temperatura aumenta.

PASSO 11 Fatto!



- **Ottimo lavoro!** Hai appena sostituito il piano riscaldante della tua stampante Original Prusa MINI.
