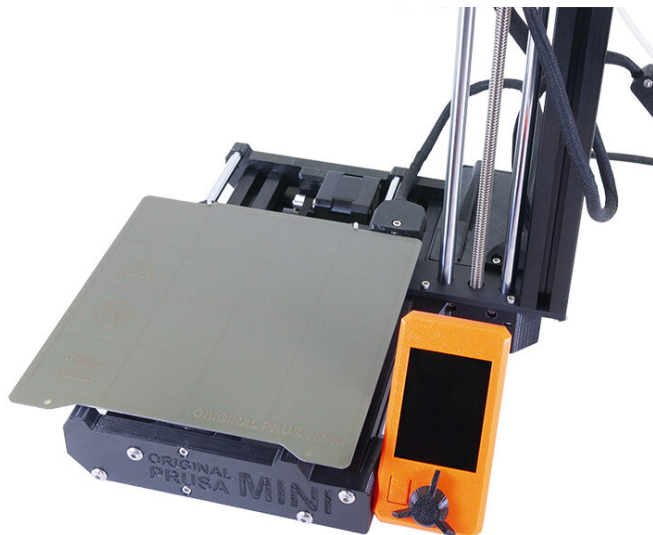


Obsah

Jak vyměnit vyhřívanou podložku (MINI/MINI+)

.....	3
Krok 1 - Úvod	4
Krok 2 - Nářadí potřebné pro tento návod	5
Krok 3 - Otevření krytu elektroniky	5
Krok 4 - Odpojení vyhřívané podložky	6
Krok 5 - Odstranění vyhřívané podložky	6
Krok 6 - Příprava dílů pro montáž nové vyhřívané podložky	7
Krok 7 - Montáž vyhřívané podložky	7
Krok 8 - Připojení kabelů vyhřívané podložky	8
Krok 9 - Uzavření krytu elektroniky	9
Krok 10 - Závěrečná kontrola	10
Krok 11 - Hotovo!	10

Jak vyměnit vyhřívanou podložku (MINI/MINI+)

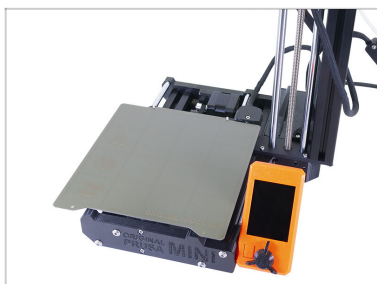


help.prusa3d.com/g156766

Naskenujte QR kód
pro nejnovější verzi
kapitoly.



KROK 1 Úvod



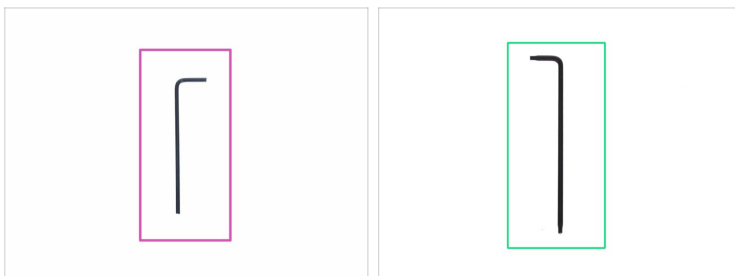
● Tento návod se zabývá výměnou **vyhřívané podložky** na **Original Prusa MINI a MINI+**.

ⓘ Některé díly se mohou lehce lišit. Na proces to však nemá vliv.

● Všechny potřebné díly jsou dostupné na našem e-shopu shop.prusa3d.com

ⓘ Pro přístup do sekce náhradních dílů musíte být přihlášení.

KROK 2 Nářadí potřebné pro tento návod



● Pro následující kroky si prosím připravte:

- 2,5mm inbusový klíč
- TX10 Torx klíč

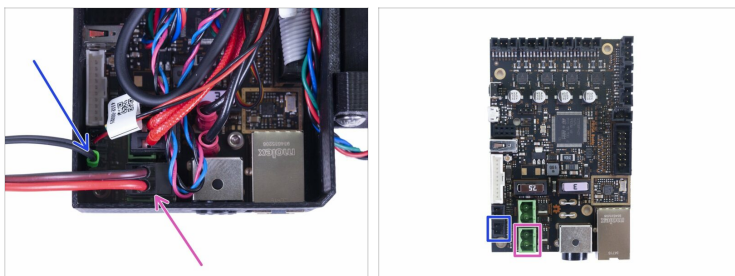
KROK 3 Otevření krytu elektroniky



⚠ **Tiskárnu vypněte a vytáhněte ze zásuvky!**

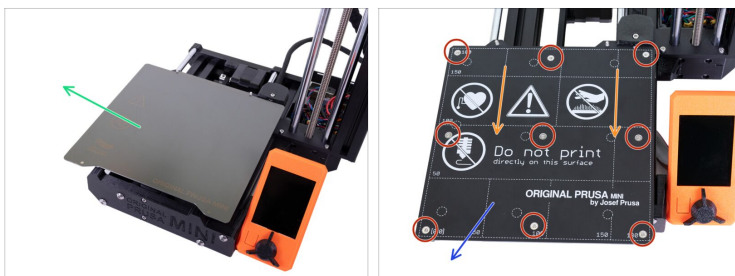
- Uvolněte a vyjměte z krytu elektroniky šroub M3.
- Odstraňte tištěnou krytku kabelů.
- Lehce zdvihněte víko krytu elektroniky. Než ho sejmete úplně, zatlačte s ním směrem k vertikální hliníkové extruzi, aby se oba zobáčky uvolnily z otvorů.

KROK 4 Odpojení vyhřívané podložky



- ◆ Odpojení kabelů vyhřívané podložky.
- ◆ Odpojení termistoru vyhřívané podložky.

KROK 5 Odstranění vyhřívané podložky



- ◆ Odstraňte ocelový tiskový plát.
- ◆ Ručně posuňte Y-carriage zcela k sobě.
- ◆ Uvolněte a odstraňte z vyhřívané podložky 9 šroubků pomocí klíče Torx TX10.
- ⓘ Všechny šroubky si ponechejte na další kroky.
- ◆ Odstraňte z tiskárny vyhřívanou podložku.

KROK 6 Příprava dílů pro montáž nové vyhřívané podložky



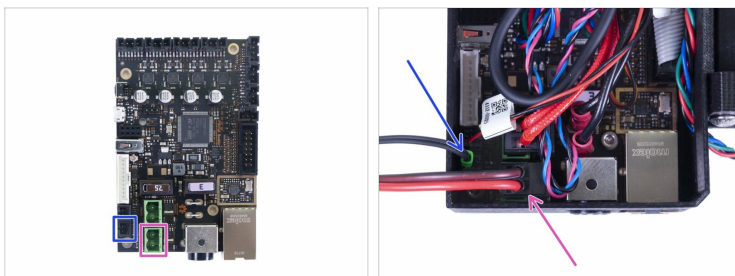
- Pro další kroky si prosím připravte:
- Nová vyhřívaná podložka (1x)

KROK 7 Montáž vyhřívané podložky



- Ručně posuňte Y-carriage zcela k sobě.
- Umístěte vyhřívanou podložku na Y-carriage.
- Zarovnejte všech 9 otvorů na vyhřívané podložce s distančními podložkami.
- Vložte devět šroubků M3x4b do otvorů.
NEUTAHUJTE šroubky úplně.
- Až budete mít osazené všechny šrouby, utáhněte je v následujícím pořadí:
 - Středový šroub
 - První čtyři šrouby (na stranách)
 - Poslední čtyři šrouby (v rozích)

KROK 8 Připojení kabelů vyhřívané podložky



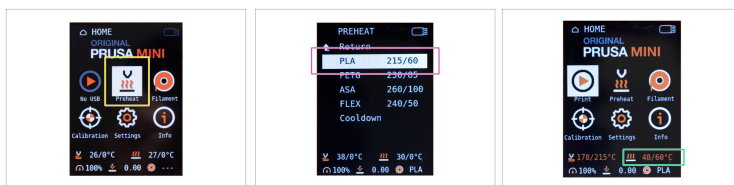
- Zapojte kabel termistoru vyhřívané podložky do spodního konektoru na desce Buddy.
- Zapojte kabel vyhřívané podložky do spodního zeleného konektoru na desce Buddy.

KROK 9 Uzavření krytu elektroniky



- ◆ Než kryt uzavřete, zkontrolujte, zda je čtverhraná matice správně usazená v tištěném dílu. Matice nesmí vypadnout! Mohlo by dojít k fatálnímu poškození elektroniky.
- ◆ Vložte víko zpátky, ujistěte se, že je správně usazeno ve slotech. *Poznámka: na starším designu byly místo slotů otvory, postup složení je však stejný.*
- ◆ **Nasadte do rohu krytku a uspořádejte kabely takto:**
 - ◆ **Svazek extruderu**, ujistěte se, že je textilní oplet částečně zasunutý dovnitř. Svazek musí být vedený směrem od tiskárny.
 - ◆ **Svazek vyhřívané podložky**, ujistěte se, že je textilní oplet částečně zasunutý dovnitř.
 - ◆ **Kabel senzoru filamentu** (volitelný doplněk), textilní oplet musí být zasunutý dovnitř.
- ◆ Nyní rohovou krytku utáhněte. Dejte pozor, abyste neskřípli žádný kabel.

KROK 10 Závěrečná kontrola



- Připojte tiskárnu a zapněte ji.
- Za použití plastového čudlíku vyberte v nabídce **Předehřev**.
- Vyberte **PLA**.
- Přejděte zpět na **úvodní obrazovku** a zkontrolujte zda se teplota zvyšuje.

KROK 11 Hotovo!



- **Dobrá práce!** Práve jste vyměnili vyhřívanou podložku na vaší tiskárně Original Prusa MINI.
