

# Table des matières

## Ajustement de la hauteur de la sonde

|   |   |
|---|---|
| <b>M.I.N.D.A./SuperPINDA (MINI/+)</b> ..... | 3 |
| Étape 1 - Introduction .....                | 4 |
| Étape 2 - Préparation de l'imprimante ..... | 5 |
| Étape 3 - Réglage de la hauteur de la sonde |   |
| M.I.N.D.A./SuperPINDA .....                 | 6 |
| Étape 4 - Calibration de la première couche |   |
| .....                                       | 7 |



# Ajustement de la hauteur de la sonde M.I.N.D.A./SuperPINDA (MINI/+)

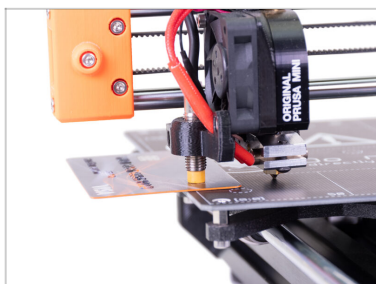


[help.prusa3d.com/g154554](https://help.prusa3d.com/g154554)

Scannez le QR code  
pour afficher la  
dernière version de  
ce chapitre.



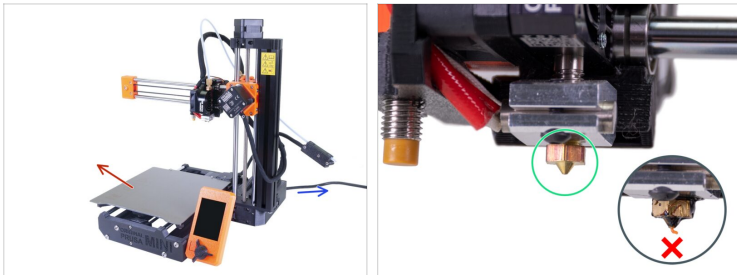
## ÉTAPE 1 Introduction



**i** Ce guide vous guidera à travers le **réglage de la sonde M.I.N.D.A. et SuperPINDA** sur l'**Original Prusa MINI et MINI+**.

**📌** La sonde M.I.N.D.A. a une pointe jaune, tandis que la SuperPINDA a une pointe noire.  
**L'approche pour l'ajuster est la même pour les deux versions.**

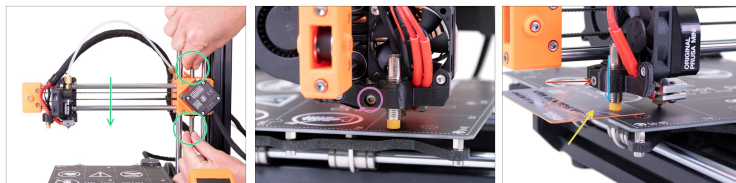
## ÉTAPE 2 Préparation de l'imprimante



**Avant de commencer, assurez-vous que :**

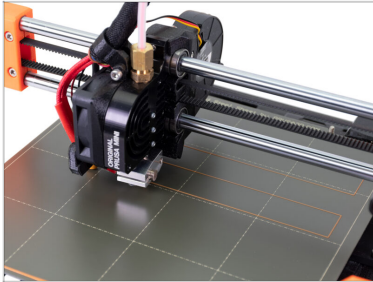
- ◆ L'imprimante est éteinte et débranchée de la prise.
- ◆ La feuille d'acier est retirée de l'imprimante
- ◆ Il n'y a pas de résidu de filament au bout de la buse.

## ÉTAPE 3 Réglage de la hauteur de la sonde M.I.N.D.A./SuperPINDA



- À l'aide de vos doigts, tournez la tige fileté et déplacez l'ensemble du X-axis vers le bas. **Arrêtez-vous lorsque la hotend touche le plateau chauffant ! Évitez de déformer le plateau chauffant !**
- Desserrez légèrement la vis du minda-holder pour pouvoir régler la position de la sonde M.I.N.D.A./SuperPINDA.
- Placez une carte de crédit sous la sonde M.I.N.D.A./SuperPINDA ou utilisez la pointe d'un collier de serrage.
- ⓘ **Il est recommandé d'utiliser une ancienne carte de crédit non utilisée !** Les aimants du plateau chauffant pourraient la rendre inutilisable.
- Appuyez doucement la sonde M.I.N.D.A./SuperPINDA contre la carte de crédit.
- Serrez la vis du minda-holder. **N'utilisez pas une force excessive, vous pourriez casser la pièce imprimée !**
- Tournez la tige fileté manuellement dans le sens opposé pour déplacer l'axe d'au moins 5 mm vers le haut.

## ÉTAPE 4 Calibration de la première couche



- Vous y êtes presque. Cette procédure a modifié le Live-Z adjust qui doit maintenant être redéfini.
- i** Consultez notre article sur la Calibration de la première couche et suivez les instructions qui s'y trouvent.



---

---

---

---

---

---

---

---

---

---



---

---

---

---

---

---

---

---

---

---

