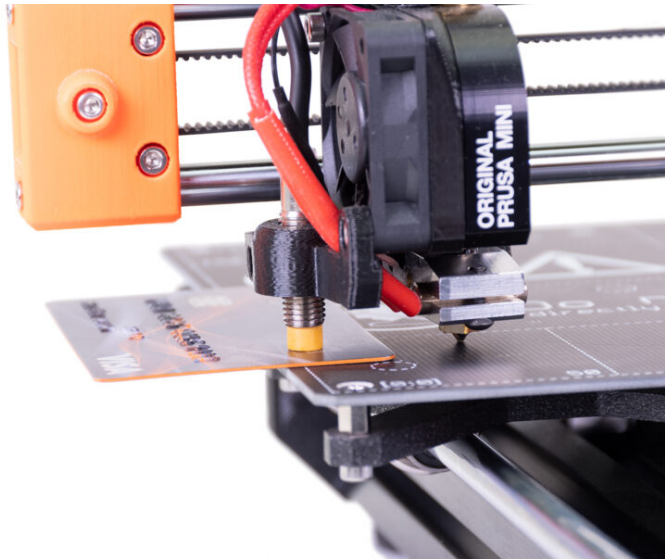


# Inhaltsverzeichnis

<b>Höheneinstellung des M.I.N.D.A./SuperPINDA-Sensors (MINI/+)</b> .....	3
Schritt 1 - Einleitung .....	5
Schritt 2 - Vorbereiten des Druckers .....	6
Schritt 3 - M.I.N.D.A./SuperPINDA Höhenverstellung .....	7
Schritt 4 - Kalibrierung der ersten Schicht .....	8

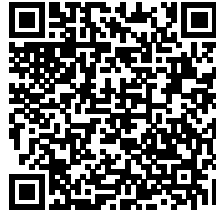


# Höheneinstellung des M.I.N.D.A./SuperPINDA-Sensors (MINI/+)

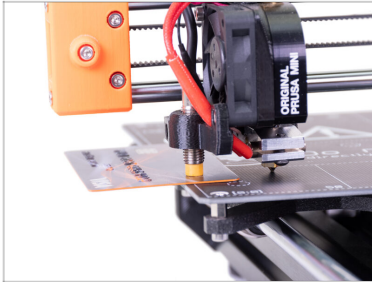


[help.prusa3d.com/g154550](https://help.prusa3d.com/g154550)

**Scannen Sie den  
QR-Code, um die  
neueste Version  
dieses Kapitels  
anzuzeigen.**



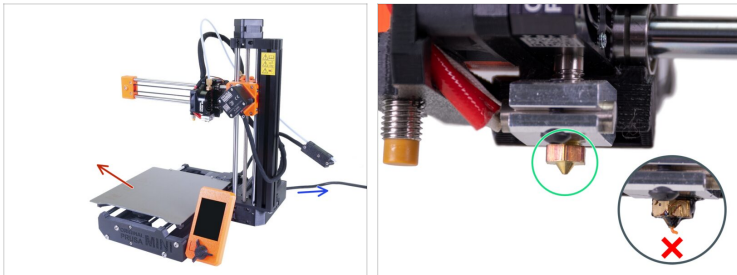
## SCHRITT 1 Einleitung



**i** Dieser Leitfaden führt Sie durch die **Einstellung des M.I.N.D.A. und SuperPINDA-Sensors** des **Original Prusa MINI und MINI+**.

**📌** Der M.I.N.D.A.-Sensor hat eine gelbe Spitze, während der SuperPINDA eine schwarze Spitze hat. **Die Vorgehensweise zum Einstellen ist bei beiden Versionen gleich.**

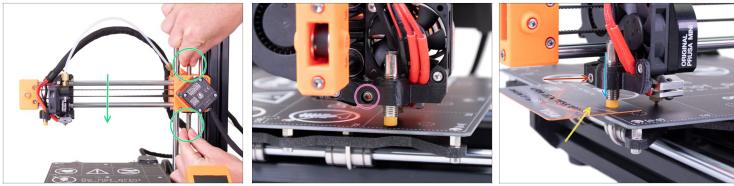
## SCHRITT 2 Vorbereiten des Druckers



**Bevor Sie beginnen, stellen Sie sicher, dass:**

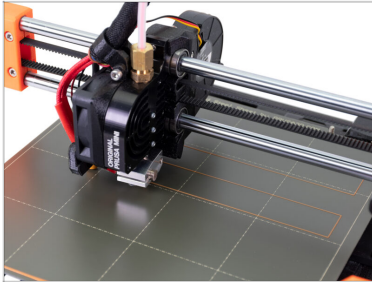
- Der Drucker ist ausgeschaltet und vom Netz getrennt.
- Das Stahlblech wurde vom Drucker entfernt.
- An der Spitze der Düse befinden sich keine Filamentüberreste.

## SCHRITT 3 M.I.N.D.A./SuperPINDA Höhenverstellung



- ◆ Drehen Sie mit den Fingern die Leitspindel und bewegen Sie die gesamte X-Achse nach unten. **Hören Sie auf, wenn das Hotend das Heizbett berührt! Vermeiden Sie das Biegen des Heizbettes!**
- ◆ Lösen Sie die Schraube an der Minda-Halterung leicht, damit Sie die Position des M.I.N.D.A./SuperPINDA-Sensors einstellen können.
- ◆ Legen Sie eine Kreditkarte unter den M.I.N.D.A./SuperPINDA-Sensor oder verwenden Sie die Spitze eines mitgelieferten Kabelbinders.
- ⓘ **Es wird empfohlen, eine alte/unbenutzte Kreditkarte zu verwenden!** Die Magnete im Heizbett könnten sie unbrauchbar machen.
- ◆ Drücken Sie den M.I.N.D.A./SuperPINDA-Sensor vorsichtig nach unten gegen die Kreditkarte.
- ◆ Ziehen Sie die Schraube am Minda-Halter fest. **Wenden Sie keine übermäßige Gewalt an, Sie könnten das gedruckte Teil beschädigen!**
- ◆ Drehen Sie die Leitspindel manuell in die entgegengesetzte Richtung, um die Achse um mindestens 5 mm nach oben zu bewegen.

## SCHRITT 4 Kalibrierung der ersten Schicht



- Fast fertig. Dieser Vorgang hat die Live-Z-Einstellung verändert, die nun neu eingestellt werden muss.
- i** Gehen Sie zu unserem Artikel über die Erste Schicht Kalibrierung und folgen Sie den dortigen Anweisungen.



---

---

---

---

---

---

---

---

---

---



---

---

---

---

---

---

---

---

---

---



---

---

---

---

---

---

---

---

---

---



---

---

---

---

---

---

---

---

---

---