

# Spis treści

<b>Jak wymienić płytę A64 (SL1)</b> .....	3
Krok 1 - Wprowadzenie .....	4
Krok 2 - Ważne: ochrona elektroniki .....	5
Krok 3 - Narzędzia niezbędne w tym rozdziale .....	6
Krok 4 - Przygotowanie drukarki .....	6
Krok 5 - Demontaż obudowy .....	7
Krok 6 - Odłączenie ekranu dotykowego (nowa wersja) .....	8
Krok 7 - Odłączenie ekranu dotykowego (poprzednia wersja) .....	9
Krok 8 - Podłączenie wyświetlacza druku .....	10
Krok 9 - Odłączenie elektroniki .....	11
Krok 10 - Demontaż płyty PrusA64-SL1 .....	11
Krok 11 - Nowa płyta PrusA64-SL1 - przygotowanie .....	12
Krok 12 - Podłączenie przewodów Wi-Fi i głośnika .....	13
Krok 13 - Montaż płyty PrusA64 .....	14
Krok 14 - Montaż płyty PrusA64 .....	15
Krok 15 - Podłączenie wyświetlacza druku .....	15
Krok 16 - Podłączenie ekranu dotykowego (nowa wersja) .....	16
Krok 17 - Kalibracja modułu UV LED - przygotowanie .....	17
Krok 18 - Kalibracja modułu UV LED - włączenie drukarki .....	18
Krok 19 - Rozpoczęcie procesu kalibracji .....	19
Krok 20 - Test wyświetlacza .....	19
Krok 21 - Umieszczenie miernika UV i podłączenie do drukarki .....	20
Krok 22 - Kalibracja .....	21
Krok 23 - Zapisywanie wyników kalibracji .....	21
Krok 24 - Gotowe! .....	22



# Jak wymienić płytę A64 (SL1)



[help.prusa3d.com/g151164](https://help.prusa3d.com/g151164)

Zeskanuj kod QR,  
aby przejść do  
najnowszej wersji  
tego rozdziału.

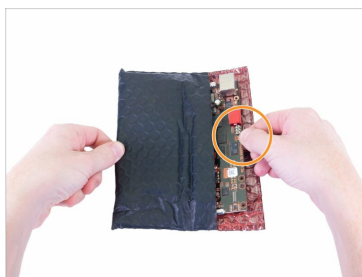


## KROK 1 Wprowadzenie



- i** Ten przewodnik poprowadzi Cię przez proces wymiany **płyty głównej PrusaA64-SL1** w **Original Prusa SL1**.
- 🛒 Wszystkie potrzebne części są dostępne w naszym sklepie internetowym [shop.prusa3d.com](http://shop.prusa3d.com)
- i** Pamiętaj, że musisz się zalogować, aby mieć dostęp do sekcji części zamiennych.
- ⚠️ OSTRZEŻENIE:** To urządzenie emituje światło ultrafioletowe, które może uszkodzić wzrok i/lub skórę. Nie włączaj urządzenia do czasu, aż będzie w całości zmontowane, ze wszystkimi pokrywami zamocowanymi na swoich miejscach!!!

## KROK 2 Ważne: ochrona elektroniki



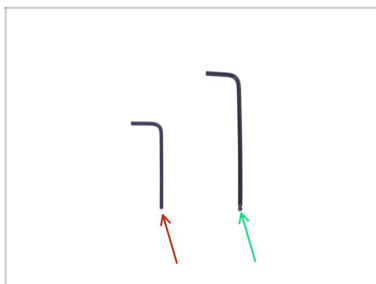
## Jak wymienić płytę A64 (SL1)



**UWAGA: Chroni elektronikę przed wyładowaniami elektrostatycznymi (ESD).** Nie wyciągaj elementów elektronicznych z torebek antystatycznych do czasu ich użycia!

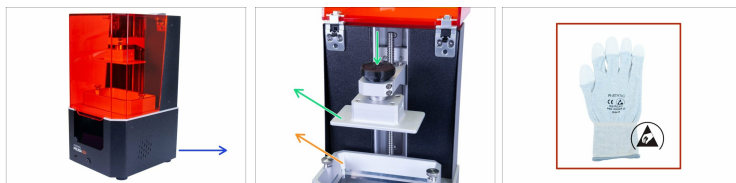
- Poniżej znajdziesz kilka **porad dotyczących ochrony elektroniki**:
  - **Przechowuj elektronikę w torebkach antystatycznych** do czasu, aż instrukcja wskaże konieczność ich montażu.
  - **Trzymaj płytki tylko za krawędzie**, gdy się nimi posługujesz. Nie dotykaj czipów, kondensatorów ani innych części elektroniki.
  - **Zanim dotkniesz jakiegokolwiek elementu elektronicznego**, dotknij jakiegokolwiek przewodzącej (np. stalowej) konstrukcji, aby rozładować swój ładunek elektrostatyczny.
  - **Zachowaj szczególną ostrożność w pokojach z dywanami i wykładzinami**, ponieważ są one źródłem ładunków elektrostatycznych.
  - Ubrania wełniane i z pewnych syntetycznych włókien mogą łatwo gromadzić ładunki elektrostatyczne. Bezpieczniej jest nosić **odzież bawełnianą**.

### KROK 3 Narzędzia niezbędne w tym rozdziale



- ◆ Klucz imbusowy 2 mm
- ◆ Klucz imbusowy 2,5 mm

### KROK 4 Przygotowanie drukarki



**⚠ Zanim przejdziesz dalej, upewnij się, że:**

- ◆ Drukarka jest odłączona od zasilania
  - ◆ zbiornik na żywicę jest wyciągnięty
  - ◆ platforma robocza jest wyciągnięta
  - ◆ Używasz rękawiczek ESD (zalecane)
- i** Rękawiczki ESD zapewniają antystatyczność (zabezpieczają elektronikę przed wyładowaniami statycznymi).

## KROK 5 Demontaż obudowy



**⚠** **Zachowaj ostrożność przy tych śrubach.** Zalecamy użycie klucza imbusowego z płaską końcówką, aby nie uszkodzić łbów śrub.

- Obróć drukarkę lewą stroną do siebie.
- Znajdź, odkręć i wyciągnij te cztery śruby.
- Przejdź do przeciwnej strony drukarki (obróć ją o 180°) i tu również wykręć cztery śruby.
- Wysuń pokrywę o kilka centymetrów.

**i** **Istnieją dwie wersje panelu przedniego gniazda USB z włącznikiem:**

- **NOWA WERSJA:** Przednie gniazdo USB i włącznik mają wspólne złącze. Odłącz przewód i zdejmij pokrywę.
- **POPZEDNIA WERSJA:** Gniazdo USB i włącznik są oddzielone. Odłącz przewód zasilający od przedłużki i zdejmij pokrywę.

## KROK 6 Odłączenie ekranu dotykowego (nowa wersja)



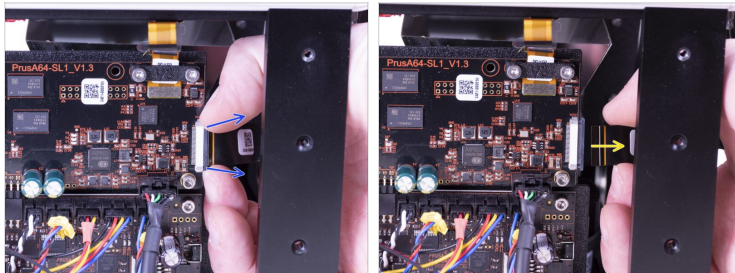
⚠ Są **DWIE WERSJE** złącza LCD:

- **Nowe złącze** ma zawleczkę zabezpieczającą, która musi zostać **podważona** przed umieszczeniem przewodu w złączu (płyta V1.3a). **Podążaj za tymi instrukcjami.**
- **Poprzednie złącze** ma zawleczkę zabezpieczającą, która musi zostać **odciągnięta** przed umieszczeniem przewodu w złączu (płyta V1.3). Przejdź do kolejnego etapu.

⚠ **UWAGA:** przewody i złącza ekranu są **delikatne**.  
Zachowaj szczególną ostrożność!

- Ostrożnie podważ czarną zawleczkę. Weź pod uwagę, że nie da się jej wyciągnąć.
- Ostrożnie wyciągnij przewód wstążkowy z gniazda.

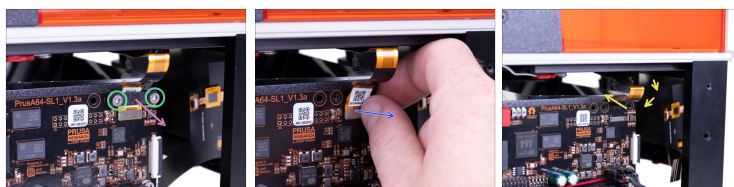
## KROK 7 Odłączenie ekranu dotykowego (poprzednia wersja)



**UWAGA:** przewody i złącza ekranu są delikatne.  
Zachowaj szczególną ostrożność!

- Ostrożnie pociągnij czarną zawleczkę. Weź pod uwagę, że nie da się jej wyciągnąć.
- Ostrożnie wyciągnij przewód wstążkowy z gniazda.

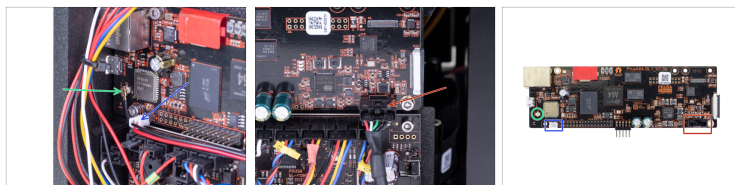
## KROK 8 Podłączenie wyświetlacza druku



**UWAGA:** zachowaj szczególną ostrożność przy odłączaniu przewodu, aby niczego nie uszkodzić!

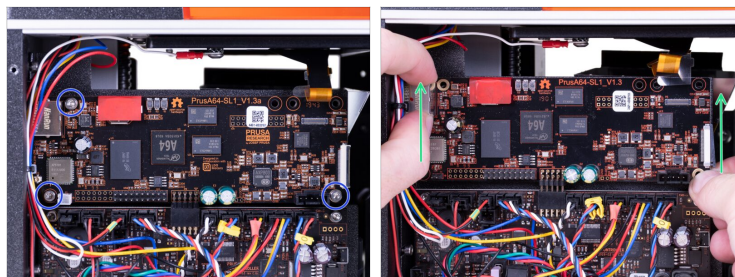
- Odkręć i wyciągnij śruby M3x8. Zachowaj je do późniejszego montażu.
- Obetnij opaski zaciskowe z uchwytu przewodów.
- **DELIKATNIE** pociągnij za przewód jak najbliżej metalowej płytki złącza, aby odłączyć je od gniazda. Jeśli to możliwe, użyj paznokci. Nie używaj narzędzi takich, jak wkrętak czy szczypce! pociągnij za przewód jak najbliżej metalowej płytki złącza, aby odłączyć je od gniazda. Jeśli to możliwe, użyj paznokci. Nie używaj narzędzi takich, jak wkrętak czy szczypce!
- Ostrożnie wsuń przewód za uchwyt elektroniki.

## KROK 9 Odłączenie elektroniki



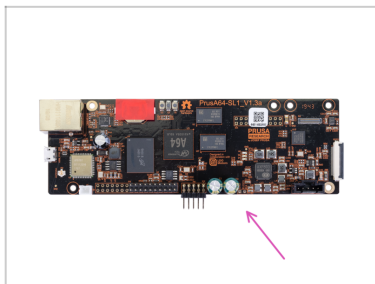
- ◆ Ostrożnie odłącz przewód Wi-Fi. Odciągnij złącze w linii prostej, prostopadle do płyty, nie wyciągaj pod kątem.
- ◆ Odłącz przewód głośnika.
- ◆ Odłącz przewód USB. Zwróć uwagę na zawleczkę zabezpieczającą.

## KROK 10 Demontaż płyty PrusaA64-SL1



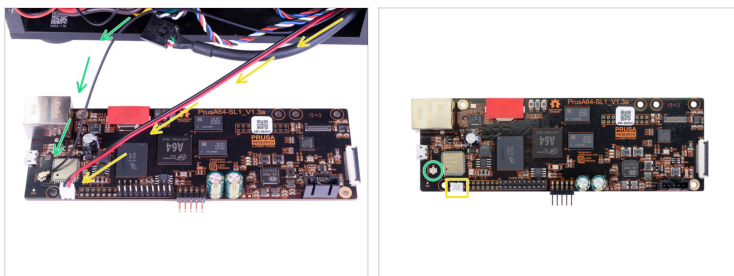
- ◆ Odkręć trzy śruby mocujące płytę.
- ◆ Przesuń płytę PrusaA64-SL1 w górę i wyciągnij z drukarki. PrusaA64-SL1 w górę i wyciągnij z drukarki. w górę i wyciągnij z drukarki.

## **KROK 11** Nowa płyta PrusaA64-SL1 - przygotowanie PrusaA64-SL1 - przygotowanie - przygotowanie



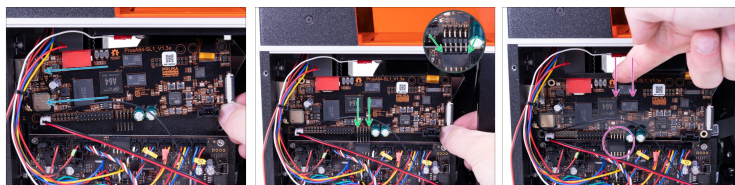
- **Do kolejnych etapów przygotuj:**
- Nowa płyta PrusaA64-SL1 (1x) PrusaA64-SL1 (1x) (1x)

## KROK 12 Podłączenie przewodów Wi-Fi i głośnika



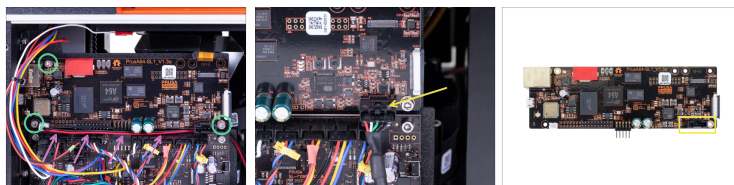
- Umieść płytę PrusA64-SL1 bliżej lewej strony drukarki, aby przewody Wi-Fi oraz głośnika sięgnęły złącz. PrusA64-SL1 bliżej lewej strony drukarki, aby przewody Wi-Fi oraz głośnika sięgnęły złącz. bliżej lewej strony drukarki, aby przewody Wi-Fi oraz głośnika sięgnęły złącz. **Nie naciągaj przewodów!**
- Znajdź przewód Wi-Fi wewnątrz drukarki i podłącz do płyty. **Zachowaj ostrożność** przy wciskaniu złącza w gniazdo! przy wciskaniu złącza w gniazdo!
- Wyciągnij przewody głośnika z wnętrza drukarki i podłącz je do płyty. **Czarny przewód musi znajdować się z lewej strony!**
- ⓘ Upewnij się, że złącze Wi-Fi jest prawidłowo wpięte w gniazdo. Delikatnie dociśnij złącze palcem - powinno lekko "kliknąć".

## KROK 13 Montaż płyty PrusaA64 PrusaA64



- Włóż płytę PrusaA64-SL1 do drukarki pod kątem - tak, jak na ilustracji. PrusaA64-SL1 do drukarki pod kątem - tak, jak na ilustracji. do drukarki pod kątem - tak, jak na ilustracji.
- Zrównaj piny wychodzące z płyty PrusaA64-SL1 ze złączem w Kontrolerze Ruchu (Motion Controller). PrusaA64-SL1 ze złączem w Kontrolerze Ruchu (Motion Controller). ze złączem w Kontrolerze Ruchu (Motion Controller).
- Ostrożnie dociśnij płytę A64 w dół, aby piny wsunęły się w gniazdo w płycie MC poniżej.

## KROK 14 Montaż płyty PrusaA64 PrusaA64



- Przykręć płytę do uchwytu elektroniki trzema śrubami M3x5.
- Ułóż przewody Wi-Fi oraz głośnika pomiędzy płytami - tak, jak na ilustracji.
- Podłącz przewód, zwracając uwagę na prawidłowy kierunek złącza.

## KROK 15 Podłączenie wyświetlacza druku



- UWAGA:** przewody i złącza ekranu są delikatne. Zachowaj szczególną ostrożność!
- Podłącz przewód wyświetlacza druku do gniazda, zachowując ostrożność. Podłączeniu powinno towarzyszyć słyszalne kliknięcie.
- Upewnij się, że przewód jest wywinięty do przodu i nie utknął pomiędzy odbłyśnikiem a mocowaniem elektroniki.
- Zabezpiecz przewód wyświetlacza druku elementem drukowanym. Dokręcaj śruby M3x8 z ostrożnością.

## KROK 16 Podłączenie ekranu dotykowego (nowa wersja)



**⚠ UWAGA:** przewody i złącza ekranu są delikatne. Zachowaj szczególną ostrożność!

- ◆ Ostrożnie podważ czarną zawleczkę. Weź pod uwagę, że nie da się jej wyciągnąć.
- ◆ Wsuń przewód ekranu dotykowego. Upewnij się, że biegnie prosto i nie jest skręcony.
- ◆ Zamocuj przewód przez wciśnięcie z powrotem zawleczki zabezpieczającej.

## KROK 17 Kalibracja modułu UV LED - przygotowanie



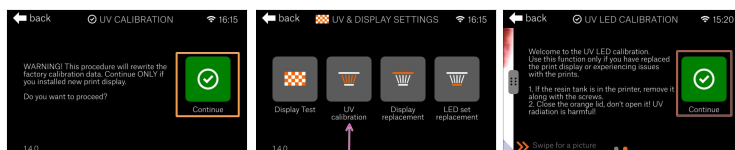
- **Do kolejnych etapów przygotuj:**
- Kalibrator UV (1x)
- Przewód microUSB (1x)
- ⓘ W firmwarze 1.4.0 wprowadziliśmy możliwość kalibracji intensywności światła UV przy pomocy zewnętrznego kalibratora. Jest to wymagane przy każdej wymianie płyty PrusA64-SL1 .PrusA64-SL1 ..

### KROK 18 Kalibracja modułu UV LED - włączenie drukarki



- Podłącz drukarkę i włącz ją.
- Poczekaj, aż drukarka się uruchomi i wyświetli ekran główny, następnie zweryfikuj, czy zainstalowane firmware to **wersja 1.4.0 lub nowsza**. Jeśli masz starszą wersję, zaktualizuj oprogramowanie.. Jeśli masz starszą wersję, zaktualizuj oprogramowanie.zaktualizuj oprogramowanie.

### KROK 19 Rozpoczęcie procesu kalibracji



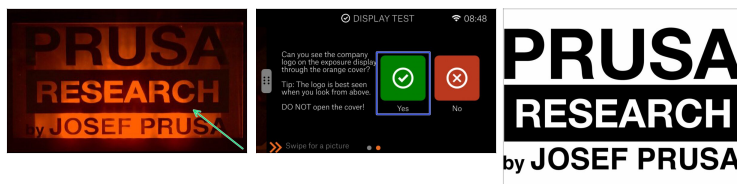
- Przeczytaj instrukcje dokładnie, przejdź przez cały proces i kliknij **Kontynuuj** ..
- Wejdź w menu, **Ustawienia Zaawansowane** → **Zaawansowane Zaawansowane**, przewiń w dół do **Ustawienia UV i wyświetlacza**, następnie wybierz **Wymiana modułu LED** ..

## Jak wymienić płytę A64 (SL1)

- 🟡 Otrzymaś ostrzeżenie o wyczyszczeniu danych kalibracyjnych - wybierz **Kontynuuj ..**

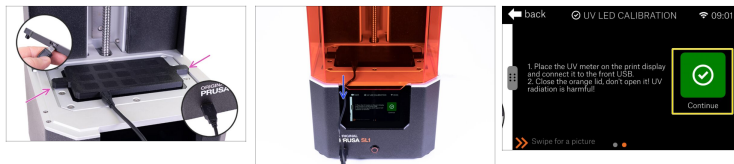
---

### KROK 20 Test wyświetlacza



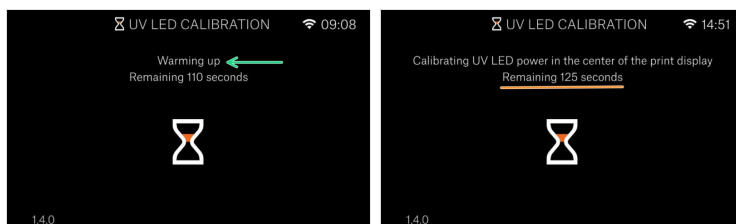
- ⚠️ **Pod żadnym pozorem nie otwieraj pokrywy! W środku emitowane jest promieniowanie ultrafioletowe, które może uszkodzić Twój wzrok!**
- 🟢 Spójrz z góry przez pokrywę i obejrzyj cały ekran, na którym powinno być wyświetlane logo firmy. Żadnego z elementu logo nie powinno brakować.
- 🟠 Potwierdź prawidłowe działanie wyświetlacza wybierając **Tak**.

## KROK 21 Umiejscowienie miernika UV i podłączenie do drukarki



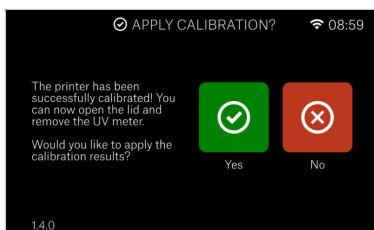
- Po zakończeniu testu otwórz pokrywę i połóż kalibrator UV na wyświetlaczu tak, aby czujniki światła były skierowane w dół. Upewnij się, że kołki na bokach obudowy kalibratora weszły w otwory na śruby zbiornika oraz, że kalibrator leży płasko na wyświetlaczu. Następnie podłącz przewód USB.
- Ostrożnie zamknij pokrywę i ułóż przewód tak, aby wychodził spod pokrywy nad ekranem dotykowym.
- Naciśnij **Kontynuuj**, aby rozpocząć procedurę kalibracji.

### KROK 22 Kalibracja



- ❖ Proces kalibracji jest w całości automatyczny i trwa tylko kilka minut. Na ekranie będzie wyświetlany postęp oraz aktualnie wykonywane zadanie.
- 🟢 Przed kalibracją wyświetlacz panel LED zostanie nagrany do stabilnej temperatury.
- 🟠 Na ekranie będzie pokazywał się szacunkowy czas do zakończenia zadania. Możesz zostawić drukarkę i iść po żelki. Niedługo skończymy :)

### KROK 23 Zapisywanie wyników kalibracji



- ❖ Po zakończeniu kalibracji pojawi się komunikat o zatwierdzeniu wyników.
- ⓘ Jeśli wybierzesz **Nie**, żadne zmiany nie zostaną zapisane, a Ty wrócisz do sekcji **Ustawienia UV i wyświetlacza**.

## KROK 24 Gotowe!



- ◆ Teraz przejdź do **Podręcznika Druku 3D** i wykonaj instrukcje dotyczące **kalibracji urządzenia** .  
Najnowsza wersja jest zawsze dostępna na stronie [prusa3d.pl/sterowniki](http://prusa3d.pl/sterowniki) .
- ◆ Gratulacje - Twoja nowa **płyta PrusA64** została z powodzeniem wymieniona. Możesz już drukować!
- ⓘ Dzięki procesowi kalibracji drukarka jest kompatybilna z ustawieniami żywic w PrusaSlicer.



---

---

---

---

---

---

---

---

---

---



---

---

---

---

---

---

---

---

---

---



---

---

---

---

---

---

---

---

---

---