

Indice

Come sostituire la scheda A64 (SL1)	3
Passo 1 - Introduzione	4
Passo 2 - Importante: Protezione dell'Elettronica	5
Passo 3 - Attrezzi necessari per questo capitolo	6
Passo 4 - Preparare la stampante	6
Passo 5 - Rimuovere la copertura	7
Passo 6 - Disconnettere il touchscreen (nuova versione)	8
Passo 7 - Disconnettere il touchscreen (vecchia versione)	9
Passo 8 - Scollegare il display di stampa	10
Passo 9 - Disconnettere l'elettronica	11
Passo 10 - Rimozione PrusaA64-SL1	11
Passo 11 - Nuova scheda PrusaA64-SL1 - preparazione	12
Passo 12 - Collegare il cavo WiFi e degli altoparlanti	13
Passo 13 - Montare la PrusaA64	14
Passo 14 - Montare la PrusaA64	14
Passo 15 - Connettere il display di stampa	15
Passo 16 - Connettere il touch screen (nuova versione)	16
Passo 17 - Calibrazione del nuovo gruppo UV LED - preparazione	17
Passo 18 - Calibrare il nuovo gruppo UV LED - Avviare la stampante	18
Passo 19 - Avviare il processo di calibrazione	18
Passo 20 - Testare il display	19
Passo 21 - Posizionare il misuratore UV e collegarlo alla stampante	20
Passo 22 - Processo di calibrazione	21
Passo 23 - Applicare i risultati della calibrazione	22

Passo 24 - Finito! 23

Come sostituire la scheda A64 (SL1)



help.prusa3d.com/g151168

Scansionare il
codice QR per
visualizzare la
versione più recente
di questo capitolo.



PASSO 1 Introduzione



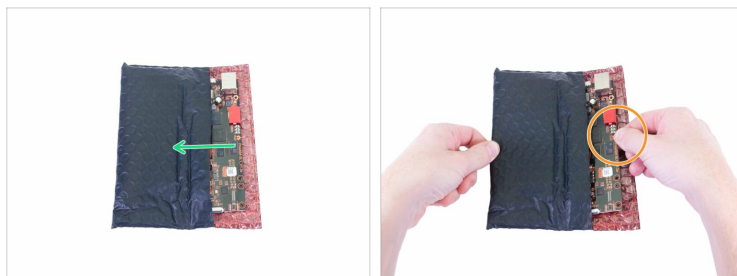
i Questa guida ti condurrà attraverso la sostituzione della **scheda PrusaA64-SL1 su Original Prusa SL1**

◆ Tutti i componenti necessari sono disponibili sul nostro e-shop shop.prusa3d.com

i Nota: per poter accedere alla sezione ricambi è necessario aver effettuato il login.

⚠ **ATTENZIONE:** Questo dispositivo utilizza la luce UV, che può danneggiare la vista o la pelle. Non accendere il dispositivo finché non è completamente rimontato con tutte le coperture installate!!!

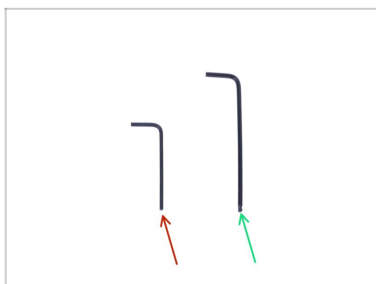
PASSO 2 Importante: Protezione dell'Electronica



⚠ ATTENZIONE: Accertati di **proteggere l'elettronica dalle scariche elettrostatiche (ESD)**. Spacchetta sempre l'elettronica solo non appena ti serve!

- Di seguito, alcuni **consigli per evitare danni all'elettronica:**
 - **Lascia l'elettronica dentro la busta ESD** fino a quando non ti viene chiesto di installarla.
 - **Tocca sempre la scheda dai bordi** mentre la maneggi. Evita di toccare i chip, i condensatori e altre parti dell'elettronica.
 - **Prima di toccare l'elettronica** tocca una qualunque struttura conduttiva nei dintorni (es. acciaio) per scaricarti.
 - **Presta estrema attenzione nelle stanze con tappeti o moquette**, che sono una fonte di energia elettrostatica.
 - Panni in lana e certe fibre sintetiche possono facilmente accumulare elettricità statica. È più sicuro utilizzare un **panno di cotone**.

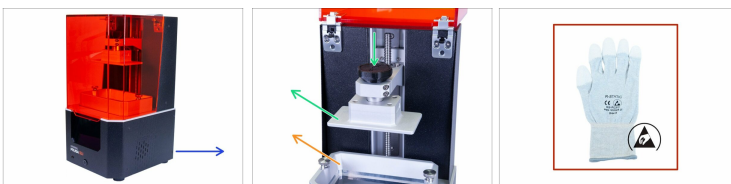
PASSO 3 Attrezzi necessari per questo capitolo



◆ Chiave a brugola da 2.0mm

◆ Chiave a brugola da 2.5mm

PASSO 4 Preparare la stampante



⚠ **Prima di iniziare, assicurati che:**

- ◆ la stampante è scollegata
- ◆ il serbatoio della resina è stato rimosso
- ◆ la piattaforma di stampa è stata rimossa
- ◆ Utilizza guanti ESD (consigliato)

ⓘ I guanti ESD sono antistatici (evitano danni all'elettronica).

PASSO 5 Rimuovere la copertura



⚠ **Procedi con molta cautela con queste viti, utilizza possibilmente una chiave a brugola con spigoli vivi dritti, c'è il rischio di spanare la testa della vite.**

● Ruota il lato sinistro della stampante verso di te.

● Individua, svita e rimuovi le quattro viti.

● Ruotare la stampante sull'altro lato (180 °) e rilasciare nuovamente quattro viti.

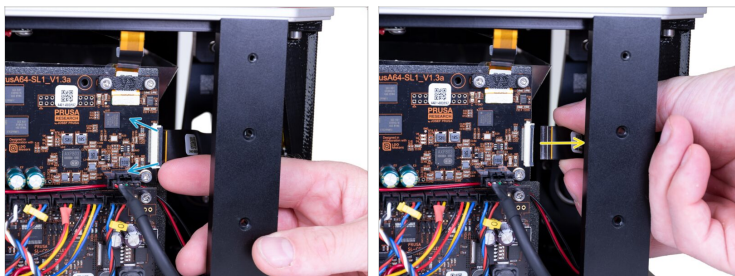
● Far scorrere il coperchio a pochi centimetri di distanza.

(i) **Esistono due modelli di USB e di pulsante di accensione:**

● **NUOVO MODELLO:** La USB ed il pulsante di alimentazione hanno lo stesso connettore. Scollega il cavo e rimuovi il coperchio completamente.

● **VECCHIO DESIGN:** L'USB e il pulsante di accensione sono separati. Scollega il cavo del pulsante di alimentazione dal cavo di prolunga e rimuovi completamente il coperchio.

PASSO 6 Disconnettere il touchscreen (nuova versione)



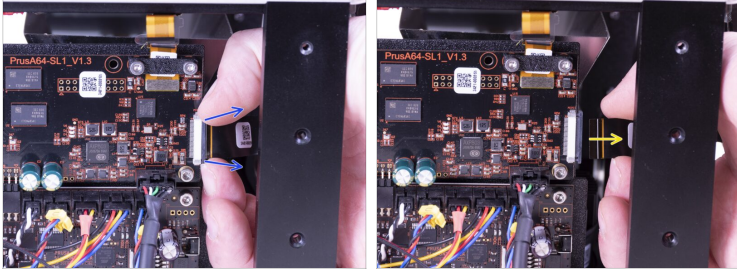
⚠ Ci sono **DUE VERSIONI** del connettore LCD:

- **Il nuovo connettore** ha un fermo di sicurezza che va **sollevato** prima di inserire il cavo (scheda V1.3a). **Segui questo passo.**
- **Il vecchio connettore** ha un gancio di sicurezza, che deve essere **rimosso** prima di inserire il cavo (Scheda V1.3) Salta al passaggio successivo.

⚠ **ATTENZIONE:** i cavi dello schermo e i connettori sono fragili. Ti preghiamo di procedere con estrema cautela.

- Estrarre delicatamente il fermo di sicurezza nero. Si noti che non è rimovibile.
- Rimuovi con attenzione il cavo dal connettore.

PASSO 7 Disconnettere il touchscreen (vecchia versione)



ATTENZIONE: i cavi e i connettori dello schermo sono fragili. Procedi con estrema attenzione.

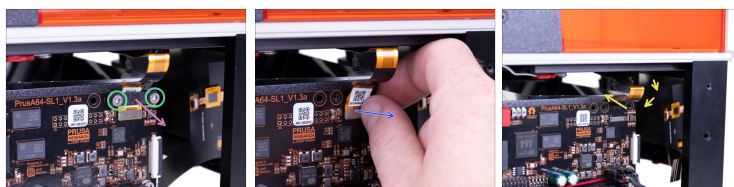



Estrarre delicatamente il fermo di sicurezza nero. Si fa presente che non è rimovibile.







Rimuovi con attenzione il cavo dal connettore.

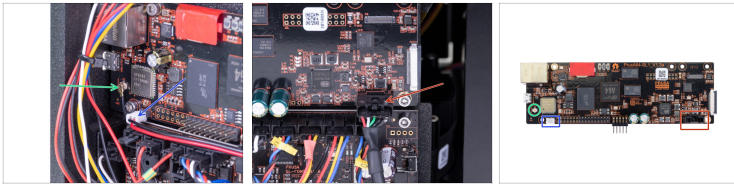
PASSO 8 Scollegare il display di stampa



 **Attenzione:** fare molta attenzione mentre si scollega il cavo, potrebbero danneggiarsi sia il cavo che la scheda!

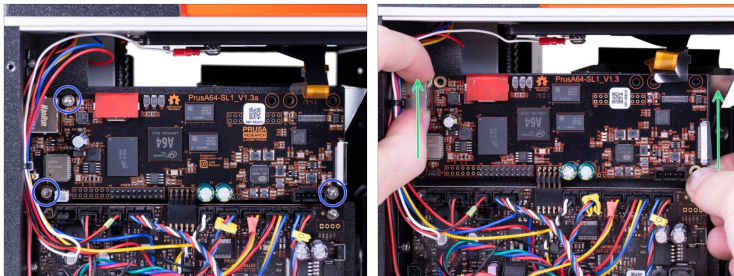
-  Allenta e rimuovi le viti M3x8. Conservale per il rimontaggio.
-  Rimuovi il supporto dei cavi del display.
-  Tira **DELICATAMENTE** il cavo più vicino al "rettangolo argentato" per scollegare il connettore dalla scheda. Se possibile, puoi usare le unghie per tirare fuori il connettore. Non usare alcuno strumento come pinza o cacciavite.
-  Posizionare con attenzione il cavo del display dietro il supporto dell'elettronica.

PASSO 9 Disconnettere l'elettronica



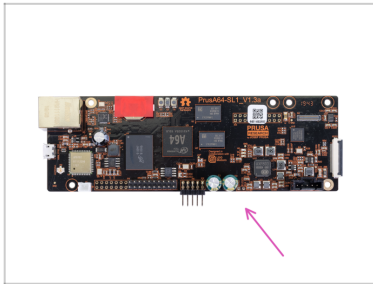
- ◆ Scollegare il cavo WiFi, fare attenzione al connettore. Estrarre il cavo in modo dritto, non muoverlo di lato.
- ◆ Scollegare il cavo dell'altoparlante.
- ◆ Scollegare il cavo USB, c'è una chiusura di sicurezza.

PASSO 10 Rimozione PrusaA64-SL1



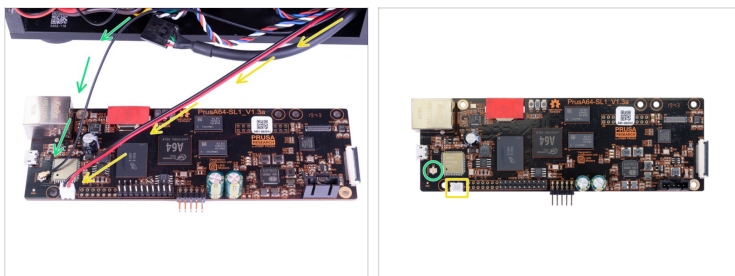
- ◆ Rilascia le tre viti sulla scheda.
- ◆ Solleva la scheda PrusaA64-SL1 e rimuovila dalla stampante.

PASSO 11 Nuova scheda PrusaA64-SL1 - preparazione



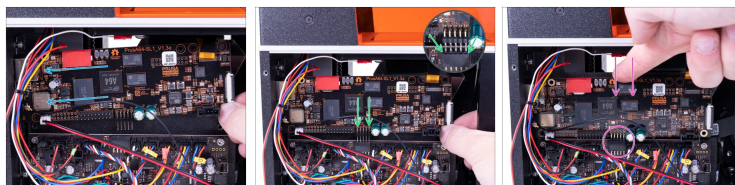
- **Per i seguenti passi prepara:**
- Nuova scheda PrusaA64-SL1 (1x)

PASSO 12 Collegare il cavo WiFi e degli altoparlanti



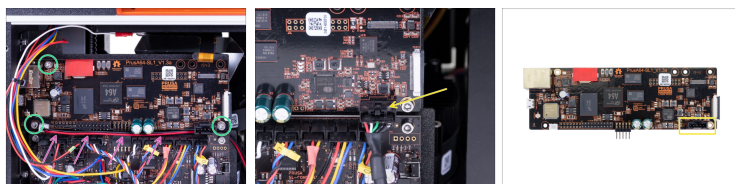
- ◆ Posiziona la scheda PrusA64-SL1 più vicino al lato sinistro della stampante così che i cavi del Wi-Fi e dell'altoparlante possano raggiungere i connettori. **Evita di stirare i cavi!**
 - ◆ Trovare il cavo Wi-Fi all'interno della stampante e collegarlo alla scheda. **Fai attenzione** mentre ricollegli il connettore.
 - ◆ Individua il cavo dell'altoparlante all'interno della stampante e collegalo alla scheda. **Il filo nero deve stare a sinistra!**
- ⓘ Assicurati che il connettore Wi-Fi sia collegato correttamente. Premere leggermente il connettore nella scheda con il dito. Dovresti sentire un leggero "clic".

PASSO 13 Montare la PrusaA64



- ◆ Inserisci nella stampante la scheda PrusaA64-SL1 inclinandola, vedi la foto.
- ◆ Allinea i perni della scheda PrusaA64-SL1 sul connettore sulla scheda Motion Controller.
- ◆ Spingere delicatamente la scheda A64 in modo che i pin scorrano nel connettore della scheda MC sottostante.

PASSO 14 Montare la PrusaA64



- ◆ Fissare la scheda con tre viti M3x5 al supporto dell'elettronica.
- ◆ Guidare i cavi del WiFi e degli altoparlanti attraverso la fessura tra le schede.
- ◆ Collegare il cavo USB, attenzione al corretto orientamento del connettore.

PASSO 15 Connettere il display di stampa



⚠ ATTENZIONE: i cavi dello schermo e i connettori sono fragili. Ti preghiamo di procedere con estrema cautela.

- ◆ Connetti il display di stampa al connettore. Fai attenzione all'allineamento. Dovresti sentire un click.
- ◆ Assicurati che il cavo sia rivolto verso "la parte anteriore" e non sia bloccato tra il riflettore e il supporto dell'elettronica.
- ◆ Fissare il cavo del display di stampa con la parte stampata. Fare attenzione durante il serraggio delle viti M3x8.

PASSO 16 Connettere il touch screen (nuova versione)



⚠ ATTENZIONE: i cavi dello schermo e i connettori sono fragili. Ti preghiamo di procedere con estrema cautela.

- ◆ Estrarre delicatamente il fermo di sicurezza nero. Si noti che non è rimovibile.
- ◆ Inserisci il cavo del touch-screen. Assicurati che il cavo sia dritto e non attorcigliato.
- ◆ Blocca il cavo in posizione spingendo indietro il fermo di sicurezza.

PASSO 17 Calibrazione del nuovo gruppo UV LED - preparazione



● **Per i seguenti passi prepara:**

- Calibratore UV (1x)
- Cavo MicroUSB (1x)

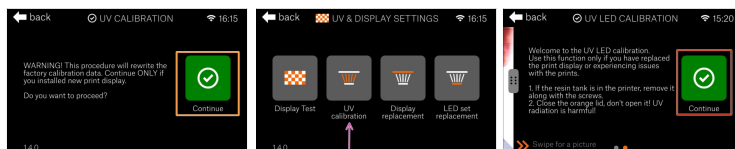
ⓘ A partire dal firmware 1.4.0, il sistema consente la calibrazione dell'intensità della luce UV da parte dell'utente, utilizzando un calibratore UV esterno. Questa azione è necessaria ogni volta che si sostituisce il PrusA64-SL1 con uno nuovo.

PASSO 18 Calibrare il nuovo gruppo UV LED - Avviare la stampante



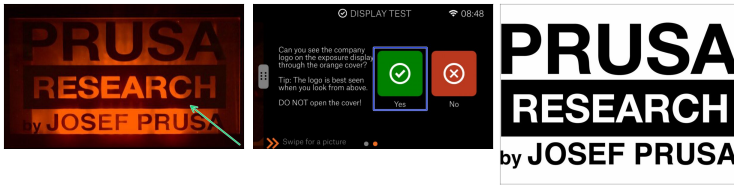
- Collega la stampante ed accendila.
- Attendi l'avvio della stampante e la visualizzazione della schermata Home. Verifica quindi di disporre della **versione firmware 1.4.0 o successiva**. Se utilizzi una versione precedente del firmware aggiorna ora.




PASSO 19 Avviare il processo di calibrazione



- C'è una guida che ti accompagnerà nell'intero processo, leggi le istruzioni attentamente, poi clicca **Continua**.
- Naviga nel menù "Impostazioni -> Impostazioni avanzate", scorri in basso su "Impostazioni UV & Display" e seleziona **Calibrazione UV**
- Riceverai un'avvertenza che i dati di taratura di fabbrica saranno cancellati. Selezionare **Continua**.

PASSO 20 Testare il display



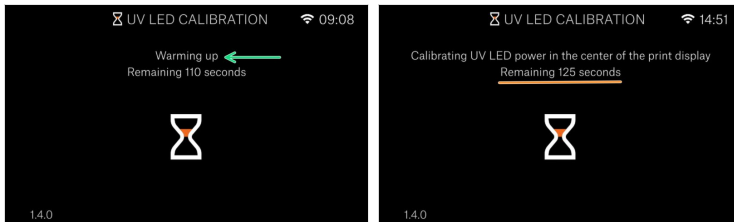
-  **Non aprire il coperchio in nessun caso, tienilo chiuso! La luce UV danneggia gli occhi.**
-  Guardando da sopra, ispeziona l'intero schermo. Devi poter vedere il nostro logo nella sua interezza. Non dovrebbe mancare alcuna parte (alcuna lettera).
-  Confermare il funzionamento del display selezionando Sì.

PASSO 21 Posizionare il misuratore UV e collegarlo alla stampante



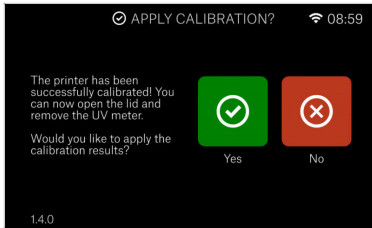
- Aprire il coperchio e posizionare il calibratore UV sul display, con i fotosensori verso il display. Accertarsi che i pioli di guida del calibratore UV si inseriscano nei fori per le viti del serbatoio e che il calibratore sia appoggiato al display. Collegare quindi il cavo USB.
- Chiudi il coperchio con attenzione, con il cavo del misuratore UV che fuoriesce da sopra il touchscreen.
- Una volta che hai selezionato **Continua**, inizierà la procedura di calibrazione.

PASSO 22 Processo di calibrazione



- Il processo di calibrazione è completamente automatico. Ti informerà dei suoi progressi e del suo svolgimento attuale. L'intera procedura richiede solo pochi minuti.
- Il processo inizia riscaldando il pannello LCD ad una temperatura stabile, prima di calibrare le diverse aree del display.
- Ti verrà fornita una stima del tempo rimanente per ciascuna parte. Sentiti libero di lasciare la stampante e prendere degli orsetti gommosi. Abbiamo quasi finito :)

PASSO 23 Applicare i risultati della calibrazione



Una volta completata la procedura di calibrazione verrà chiesto se si desidera applicare i risultati.

Se selezioni "No", non verrà apportata alcuna modifica e sarai riportato all'UV & Pagina Impostazioni Display

PASSO 24 Finito!



- ◆ Adesso, leggi il **Manuale di stampa 3D** e segui le istruzioni per **calibrare la stampante**. La versione più recente è sempre disponibile su prusa3d.com/3dhandbookSL1
- ◆ Congratulazioni, la tua **nuova scheda PrusA64** è stata sostituita con successo e sei pronto per stampare!
- ⓘ Grazie alla calibrazione la stampante è compatibile con i preset di resina di PrusaSlicer.
