

Table des matières

Comment remplacer la carte A64 (SL1)	3
Étape 1 - Introduction	4
Étape 2 - Important : Protection des composants électroniques	5
Étape 3 - Outils nécessaires pour ce chapitre	6
Étape 4 - Préparation de l'imprimante	6
Étape 5 - Retrait du couvercle	7
Étape 6 - Déconnexion de l'écran tactile (nouvelle version)	8
Étape 7 - Déconnexion de l'écran tactile (ancienne version)	9
Étape 8 - Déconnexion de l'écran d'impression	10
Étape 9 - Déconnexion de l'électronique	11
Étape 10 - Retrait de la PrusaA64-SL1	11
Étape 11 - Nouvelle carte PrusaA64-SL1 - préparation	12
Étape 12 - Connexion du WiFi et des câbles du haut-parleur	13
Étape 13 - Montage de la PrusaA64	14
Étape 14 - Montage de la PrusaA64	14
Étape 15 - Connexion de l'écran d'impression	15
Étape 16 - Connexion de l'écran tactile (nouvelle version)	16
Étape 17 - Calibration du nouvel ensemble des LED UV - préparation	17
Étape 18 - Calibration du nouvel ensemble des LED UV - Démarrage de l'imprimante	18
Étape 19 - Lancement du processus de calibration	19
Étape 20 - Test de l'écran	20
Étape 21 - Placement du capteur UV et connexion à l'imprimante	21
Étape 22 - Processus de calibration	22
Étape 23 - Application des résultats de	

calibration	23
Étape 24 - Fini !	24

Comment remplacer la carte A64 (SL1)



help.prusa3d.com/g151169

Scannez le QR code
pour afficher la
dernière version de
ce chapitre.



ÉTAPE 1 Introduction



i Ce guide vous guidera tout au long du remplacement de la **carte PrusA64-SL1** sur l'**Original Prusa SL1**.

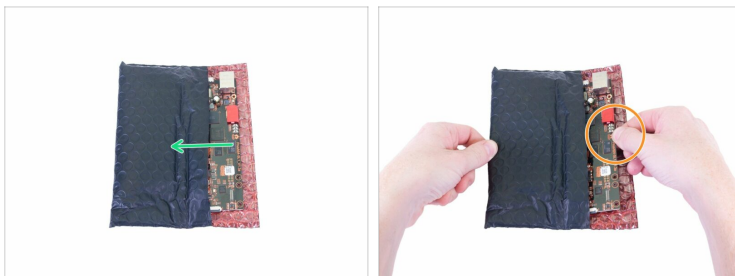
◆ Toutes les pièces nécessaires sont disponibles dans notre boutique en ligne shop.prusa3d.com

i Notez que vous devez être connecté pour avoir accès à la section des pièces de rechange.

! **ATTENTION :** Cet appareil utilise une lumière UV, qui peut endommager votre vue ou votre peau. N'allumez pas l'appareil tant qu'il n'a pas été complètement réassemblé avec tous les capots installés !!!

ÉTAPE 2 Important : Protection des composants

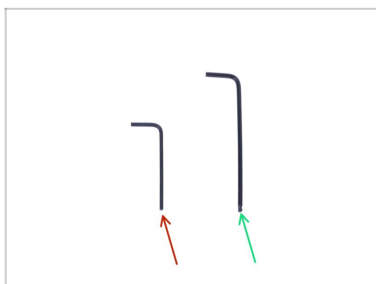
Comment remplacer la carte A64 (SL1) électroniques



⚠ ATTENTION : Assurez-vous de **protéger les composants électroniques contre les décharges électrostatiques (ESD)**. Déballez toujours les composants électroniques juste avant d'en avoir besoin !

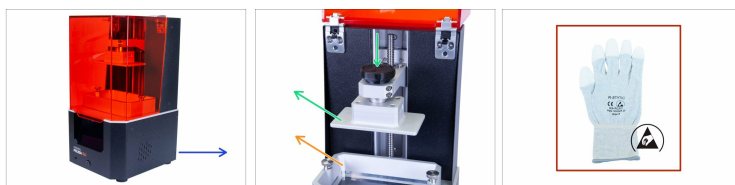
- Voici quelques **conseils pour éviter d'endommager les composants électroniques** :
- **Conservez les composants électroniques à l'intérieur de leur sac antistatique** jusqu'à ce que vous soyez invité à les installer.
- **Touchez toujours les côtés de la carte** lorsque vous la manipulez. Évitez de toucher les puces, les condensateurs et les autres composants électroniques.
- **Avant de toucher les composants électroniques**, utilisez n'importe quelle structure conductrice (acier) à proximité pour vous décharger.
- **Faites très attention dans les pièces où il y a des tapis**, qui sont des sources d'énergie électrostatique.
- Les vêtements en laine et certains tissus synthétiques peuvent facilement accumuler de l'électricité statique. Il est plus sûr de porter des **vêtements en coton**.

ÉTAPE 3 Outils nécessaires pour ce chapitre



- Clé Allen de 2 mm
- Clé Allen de 2,5 mm

ÉTAPE 4 Préparation de l'imprimante








⚠ Avant de commencer, assurez-vous que :

- l'imprimante est débranchée
 - le réservoir de résine est retiré
 - la plateforme d'impression est retirée
 - Utilisez des gants ESD (recommandé)
- (i)** Les gants ESD sont antistatiques (évitent d'endommager l'électronique).



ÉTAPE 5 Retrait du couvercle



 **Procédez avec précaution avec ces vis, utilisez de préférence une clé Allen avec des arêtes vives droites, il y a un risque d'abîmer la tête de la vis.**

-  Tournez le côté gauche de l'imprimante vers vous.
-  Localisez, desserrez et retirez les quatre vis.
-  Tournez l'imprimante de l'autre côté (à 180°) et dévissez également les quatre vis.
-  Faites glisser le capot de quelques cm/pouces vers l'extérieur.

 **Il existe deux modèles d'USB et de bouton d'alimentation :**

-  **NOUVEAU MODÈLE :** L'USB et l'interrupteur ont le même connecteur. Déconnectez le câble et retirez complètement le capot.
-  **ANCIEN MODÈLE:** L'USB et l'interrupteur sont séparés. Déconnectez le câble de l'interrupteur du câble d'extension et retirez complètement le capot.

ÉTAPE 6 Déconnexion de l'écran tactile (nouvelle version)



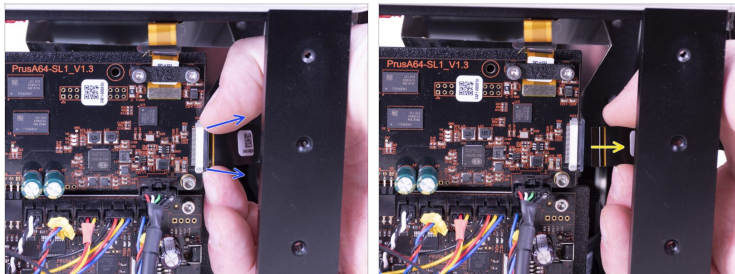
⚠ Il y a **DEUX VERSIONS** du connecteur LCD :

- **Le nouveau connecteur** a un système de sécurité, qui doit être **basculé** avant d'insérer le câble (carte V1.3a). **Utilisez cette étape.**
- **L'ancien connecteur** a un loquet de sécurité qui doit être **tiré** avant d'insérer le câble (carte V1.3) Passez à l'étape suivante.

⚠ **ATTENTION** : les câbles de l'écran et les connecteurs sont fragiles. Veuillez procéder avec une extrême précaution.

- Soulevez doucement le loquet de sécurité noir. Notez qu'il n'est pas amovible.
- Avec précaution, retirez le câble du connecteur.

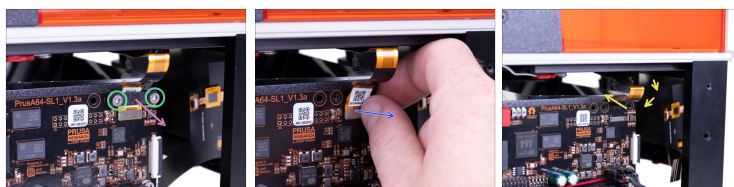
ÉTAPE 7 Déconnexion de l'écran tactile (ancienne version)







⚠ ATTENTION : les câbles de l'écran et les connecteurs sont fragiles. Veuillez procéder avec une extrême précaution.

- ◆ Tirez doucement sur le loquet de sécurité noir. Notez qu'il n'est pas amovible.
- ◆ Retirez délicatement le câble du connecteur.

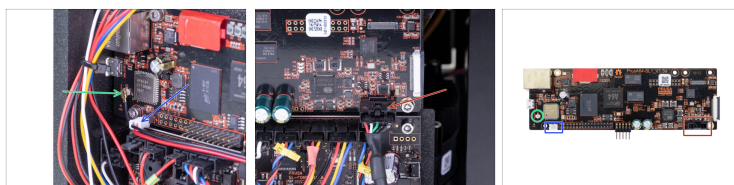
ÉTAPE 8 Déconnexion de l'écran d'impression



AVERTISSEMENT : faites très attention lorsque vous déconnectez le câble, vous pourriez endommager le câble et la carte !

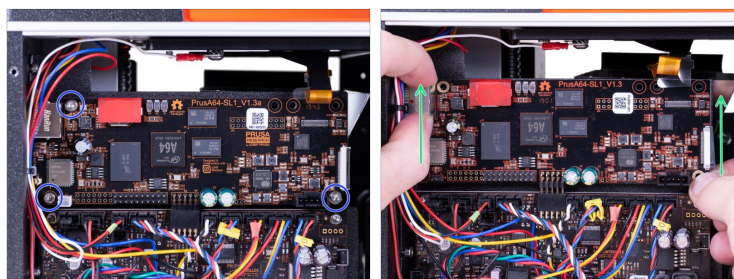
-  Desserrez puis retirez les vis M3x8. Conservez-les en vue du réassemblage.
-  Retirez le support de câble de l'écran.
-  **EN FAISANT ATTENTION**, tirez le câble au plus près du "rectangle argenté" pour déconnecter le connecteur de la carte. Si possible utilisez vos ongles pour retirer le connecteur. N'utilisez d'outils tels que des pinces ou un tournevis.
-  En faisant attention, positionnez le câble d'affichage derrière le support de l'électronique.

ÉTAPE 9 Déconnexion de l'électronique



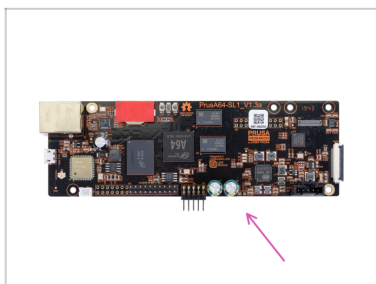
- ◆ Déconnectez le câble WiFi, en faisant bien attention au connecteur. Tirez bien droit, ne faites pas de mouvements sur les côtés.
- ◆ Déconnectez le câble du haut-parleur.
- ◆ Débranchez le câble USB, il y a un loquet de sécurité.

ÉTAPE 10 Retrait de la PrusaA64-SL1



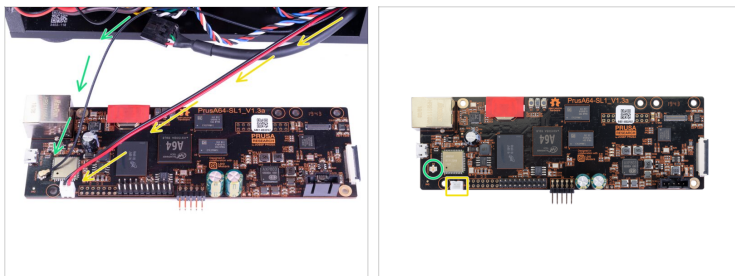
- ◆ Desserrez les trois vis sur la carte.
- ◆ Poussez la carte PrusaA64-SL1 vers le haut et retirez-la de l'imprimante.

ÉTAPE 11 Nouvelle carte PrusaA64-SL1 - préparation



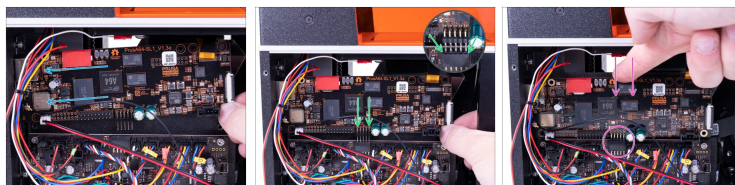
- **Pour les étapes suivantes, veuillez préparer :**
- Nouvelle carte PrusaA64-SL1 (1x)

ÉTAPE 12 Connexion du WiFi et des câbles du haut-parleur



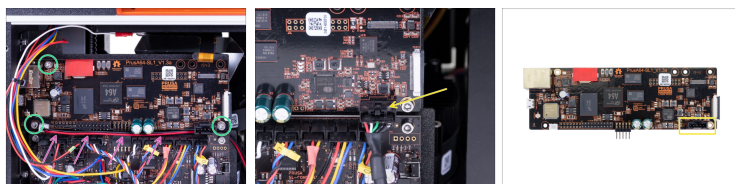
- Placez la carte PrusA64-SL1 près du côté gauche de l'imprimante afin que les câbles du Wi-Fi et du haut-parleur puissent atteindre les connecteurs. **Évitez de tirer sur les câbles !**
 - Trouvez le câble Wi-Fi à l'intérieur de l'imprimante, puis connectez-le à la carte. **Faites attention** en rebranchant le connecteur.
 - Localisez le câble du haut-parleur dans l'imprimante et connectez-le à la carte. **Le câble noir doit être sur la gauche !**
- ⓘ Assurez-vous que le connecteur du Wi-Fi est bien connecté. Appuyez légèrement sur le connecteur sur la carte avec votre doigt. Vous ressentirez un léger "clic".

ÉTAPE 13 Montage de la PrusA64



- ◆ Insérez la carte PrusA64-SL1 dans l'imprimante en l'inclinant légèrement, comme sur la photo.
- ◆ Alignez les broches de la carte PrusA64-SL1 avec le connecteur de la carte Motion Controller.
- ◆ Appuyez doucement sur la carte A64 pour que les broches glissent dans le connecteur de la carte MC ci-dessous.

ÉTAPE 14 Montage de la PrusA64



- ◆ Fixez la carte avec trois vis M3x5 au support de l'électronique.
- ◆ Guidez les câbles du Wi-Fi et du haut-parleur dans l'espace entre les cartes.
- ◆ Connectez le câble USB, faites attention à bien orienter le connecteur.

ÉTAPE 15 Connexion de l'écran d'impression



ATTENTION : les câbles et les connecteurs de l'écran sont fragiles. Veuillez procéder avec une prudence supplémentaire.

- ◆ Connectez l'écran d'impression au connecteur. Attention à l'alignement. Vous devriez entendre un clic.
- ◆ Assurez-vous que le câble est orienté vers "l'avant" et n'est pas coincé entre le réflecteur et le support de l'électronique.
- ◆ Fixez le câble d'écran d'impression sur la pièce imprimée. Faites attention en serrant les vis M3x8.

ÉTAPE 16 Connexion de l'écran tactile (nouvelle version)



⚠ ATTENTION : les câbles de l'écran et les connecteurs sont fragiles. Veuillez procéder avec une extrême précaution.

- ◆ Soulevez doucement le loquet de sécurité noir. Notez qu'il n'est pas amovible.
- ◆ Insérez le câble de l'écran tactile. Assurez-vous que le câble est droit et non tordu.
- ◆ Verrouillez le câble en repoussant le loquet de sécurité.

ÉTAPE 17 Calibration du nouvel ensemble des LED UV - préparation

Comment remplacer la carte A64 (SL1)



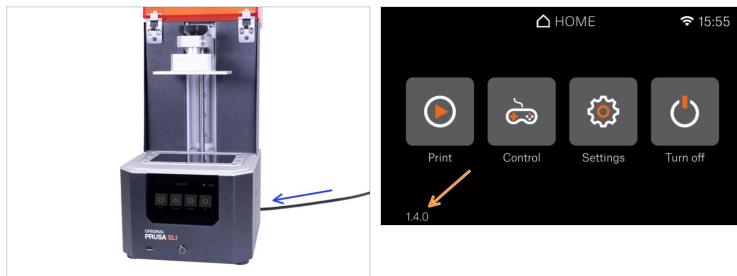
● **Pour les étapes suivantes, veuillez préparer :**

● Calibreur UV (1x)

● Câble MicroUSB (1x)

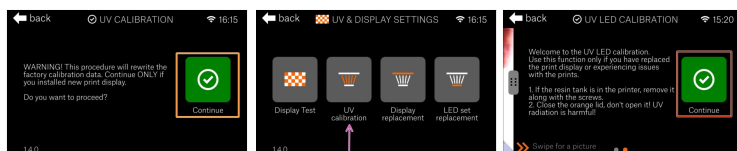
ⓘ À partir du firmware 1.4.0, le système permet la calibration par l'utilisateur de l'intensité de la lumière UV, à l'aide d'un calibreur UV externe. Cette action est requise chaque fois que la PrusA64-SL1 est remplacé par une nouvelle.

ÉTAPE 18 Calibration du nouvel ensemble des LED UV - Démarrage de l'imprimante



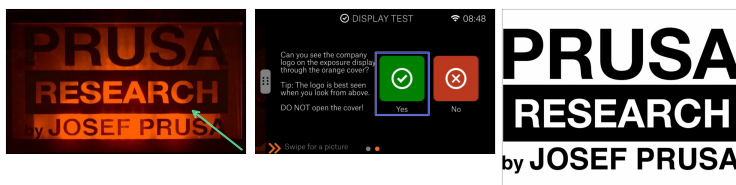
- Branchez l'imprimante et allumez-la.
- Attendez le démarrage de l'imprimante et l'affichage de l'écran d'accueil. Vérifiez que vous avez le **firmware en version 1.4.0 ou supérieure**. Si vous utilisez une ancienne version du firmware, veuillez le mettre à jour maintenant.

ÉTAPE 19 Lancement du processus de calibration



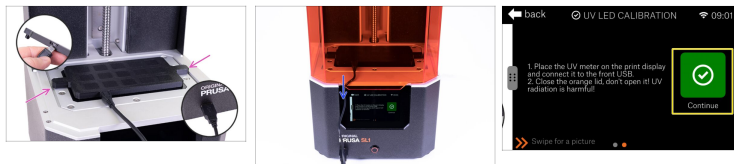
- Il existe un guide qui vous accompagnera tout au long du processus, lisez les instructions attentivement, puis cliquez sur **Continuer**.
- Accédez au menu "Paramètres -> Paramètres avancés", faites glisser vers le bas jusqu'à "Paramètres UV & Écran" et sélectionnez **Calibration UV**.
- Un avertissement va s'afficher annonçant que la calibration d'usine sera effacée. Sélectionnez **Continuer**.

ÉTAPE 20 Test de l'écran



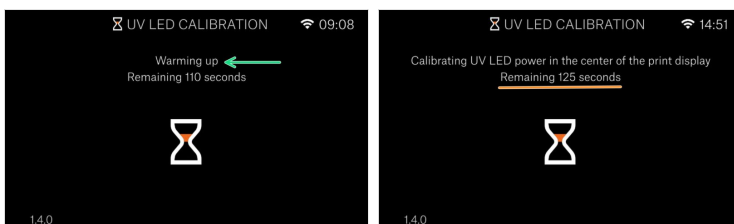
- ⚠ **N'ouvrez le couvercle en aucun cas, gardez-le fermé ! Il y a à l'intérieur une lampe UV qui endommagera vos yeux.**
- ◆ En regardant par le dessus, vérifiez intégralement l'écran. Vous devez pouvoir voir le logo de notre entreprise en entier. Aucune partie (lettre) ne doit manquer.
- ◆ Confirmez que l'écran fonctionne en sélectionnant Oui.

ÉTAPE 21 Placement du capteur UV et connexion à l'imprimante



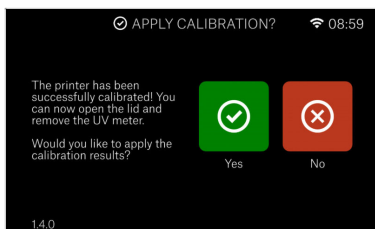
- Ouvrez le capot et placez le calibrateur UV sur l'écran, avec les capteurs photosensibles vers l'écran. Assurez-vous que les chevilles de guidage du calibrateur UV s'insèrent dans les trous des vis du réservoir et que le calibrateur repose à plat contre l'écran. Branchez ensuite le câble USB.
- Fermez le couvercle avec précaution, de telle manière que le câble de l'UV-mètre sorte par le dessous de l'écran tactile.
- Une fois que vous aurez sélectionné **Continuer**, la procédure de calibration démarrera.

ÉTAPE 22 Processus de calibration



- Le processus calibration est entièrement automatique. Il vous informera de ses progrès et de sa tâche en cours. L'ensemble de la procédure ne prend que quelques minutes.
- Le processus commence en chauffant le panneau LED à une température stable, avant de calibrer les différentes zones de l'écran.
- Vous serez informé du temps restant pour chaque partie. N'hésitez pas à laisser l'imprimante de côté pour manger quelques oursins. Nous avons presque terminé :)

ÉTAPE 23 Application des résultats de calibration



● Lorsque la procédure de calibration sera terminée, on vous demandera si vous souhaitez appliquer les résultats.

ⓘ Si vous sélectionnez "Non", aucun changement ne sera effectué et vous reviendrez à la page des Réglages de l'Écran UV.

ÉTAPE 24 Fini !



- ◆ Maintenant, veuillez lire le **Manuel d'impression 3D** et suivez les instructions pour **calibrer l'imprimante**. La dernière version est toujours disponible sur prusa3d.com/3dhandbookSL1
- ◆ Félicitations, votre **nouvelle carte PrusA64** a été remplacée avec succès et vous pouvez désormais imprimer !
- ⓘ Grâce à la calibration l'imprimante est compatible avec les pré-réglages résine de PrusaSlicer.
