

Inhaltsverzeichnis

Auswechseln der A64-Platine (SL1)	3
Schritt 1 - Einleitung	4
Schritt 2 - Wichtig: Schutz der Elektronik	5
Schritt 3 - Benötigte Werkzeuge für dieses Kapitel	6
Schritt 4 - Vorbereiten des Druckers	6
Schritt 5 - Entfernen der Abdeckung	7
Schritt 6 - Trennen des Touchscreens (neue Version)	8
Schritt 7 - Trennen des Touchscreens (alte Version)	9
Schritt 8 - Trennen des Druckdisplays	10
Schritt 9 - Trennen der Elektronik	11
Schritt 10 - Entfernen der PrusaA64-SL1	11
Schritt 11 - Neue PrusaA64-SL1-Platine - Vorbereitung	12
Schritt 12 - Anschließen der WiFi- und Lautsprecherkabel	13
Schritt 13 - Befestigen der PrusaA64	14
Schritt 14 - Befestigen der PrusaA64	14
Schritt 15 - Anschließen des Druckdisplays	15
Schritt 16 - Anschließen des Touchscreens (neue Version)	16
Schritt 17 - Kalibrierung der neuen UV-LED- Baugruppe - Vorbereitung	17
Schritt 18 - Kalibrieren der neuen UV-LED- Baugruppe - Hochfahren des Druckers ...	18
Schritt 19 - Einleiten des Kalibrierungsprozesses	19
Schritt 20 - Testen des Displays	20
Schritt 21 - Platzieren des UV-Meters und Anschluss an den Drucker	21
Schritt 22 - Kalibrierungsprozess	22
Schritt 23 - Anwenden der Kalibrierungsergebnisse	23

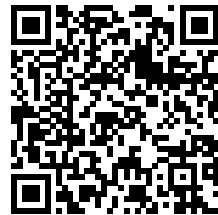
Schritt 24 - Fertig! 24

Auswechseln der A64-Platine (SL1)



help.prusa3d.com/g151165

Scannen Sie den QR-Code, um die neueste Version dieses Kapitels anzuzeigen.



SCHRITT 1 Einleitung



i Diese Anleitung führt Sie durch den Ersatz der **PrusA64-SL1 Platine** des **Original Prusa SL1**.

● Alle notwendigen Teile sind in unserem E-Shop shop.prusa3d.com erhältlich.

i Beachten Sie, dass Sie eingeloggt sein müssen, um Zugriff auf den Ersatzteilbereich zu erhalten.

! **WARNUNG:** Dieses Gerät arbeitet mit UV-Licht, das Ihr Augenlicht oder Ihre Haut schädigen kann. Schalten Sie das Gerät erst ein, wenn es vollständig zusammengebaut ist und alle Abdeckungen montiert sind!!!

SCHRITT 2 Wichtig: Schutz der Elektronik

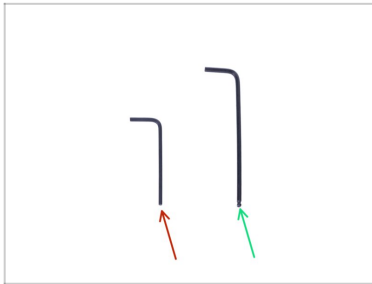
Auswechseln der A64-Platine (SL1)



⚠️ WARNUNG: Stellen Sie sicher, dass Sie die **Elektronik vor elektrostatischer Entladung (ESD) schützen**. Packen Sie die Elektronik immer erst aus, wenn Sie sie brauchen!

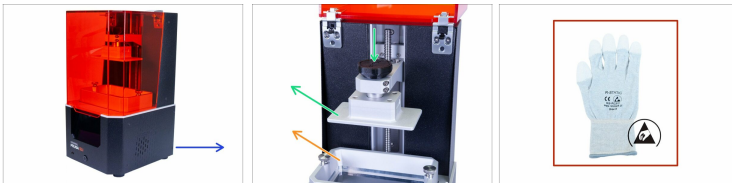
- Hier sind einige **Tipps, um Schäden an der Elektronik zu vermeiden:**
 - **Bewahren Sie die Elektronik in der ESD-Tasche auf**, bis Sie aufgefordert werden, sie zu installieren.
 - **Berühren Sie immer die Seiten einer Platine**, während Sie damit arbeiten. Vermeiden Sie es, die Chips, Kondensatoren und andere Teile der Elektronik zu berühren.
 - **Bevor Sie die Elektronik berühren**, berühren Sie eine leitfähige (Metall-)Struktur in der Nähe, um sich zu entladen.
 - **Seien Sie besonders vorsichtig in Räumen mit Teppichen**, die eine Quelle elektrostatischer Energie sind.
 - Kleidung aus Wolle und bestimmten synthetischen Stoffen kann leicht statische Elektrizität aufnehmen. Es ist sicherer, **Baumwollkleidung** zu tragen.

SCHRITT 3 Benötigte Werkzeuge für dieses Kapitel



- 2,0 mm Innensechskantschlüssel
- 2,5 mm Innensechskantschlüssel

SCHRITT 4 Vorbereiten des Druckers

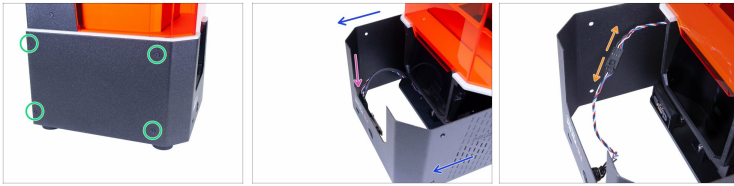


⚠ **Bevor Sie beginnen, stellen Sie sicher, dass:**

- der Drucker ausgeschaltet ist
- der Harzbehälter entfernt wurde
- die Druckplattform entfernt wurde
- ESD-Handschuhe verwendet werden (empfohlen)

i ESD-Handschuhe sind antistatisch (verhindern Schäden an der Elektronik).

SCHRITT 5 Entfernen der Abdeckung



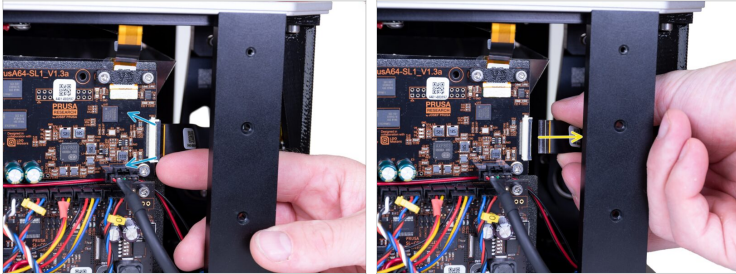
⚠ Vorsichtig mit diesen Schrauben vorgehen, vorzugsweise einen Innensechskantschlüssel mit geraden scharfen Kanten verwenden, es besteht die Gefahr, dass der Schraubenkopf abreißt.

- Drehen Sie die linke Seite des Druckers auf sich zu.
- Vier Schrauben lokalisieren, lösen und entfernen.
- Drehen Sie den Drucker auf die andere Seite (180 °) und entfernen Sie erneut vier Schrauben.
- Schieben Sie die Abdeckung nur einige cm/Zoll heraus.

i Es gibt zwei Ausführungen von USB und Netzschalter:

- **NEUES DESIGN:** Der USB-Anschluss und der Netzschalter haben den gleichen Anschluss. Ziehen Sie das Kabel ab und entfernen Sie die Abdeckung vollständig.
- **ALTES DESIGN:** Der USB-Anschluss und der Netzschalter sind getrennt. Trennen Sie das Kabel des Ein-/Ausschalters vom Verlängerungskabel und entfernen Sie die Abdeckung vollständig.

SCHRITT 6 Trennen des Touchscreens (neue Version)



⚠ Es gibt **ZWEI VERSIONEN** des LCD-Anschlusses:

- **Der neue Stecker** hat eine Sicherheitsverriegelung, die vor dem Einstecken des Kabels (Platine V1.3a) **umgedreht** werden muss. **Benutzen Sie diesen Schritt.**
- **Der alte Stecker** hat eine Sicherheitsverriegelung, die vor dem Einstecken des Kabels (Platine V1.3) herausgezogen werden muss. Gehen Sie zum nächsten Schritt über.

⚠ **WARNUNG:** Displaykabel und Stecker sind empfindlich. Bitte gehen Sie mit besonderer Vorsicht vor.

- Klappen Sie die schwarze Sicherheitsverriegelung vorsichtig heraus. Beachten Sie, dass sie nicht abnehmbar ist.
- Entfernen Sie das Kabel vorsichtig aus dem Stecker.

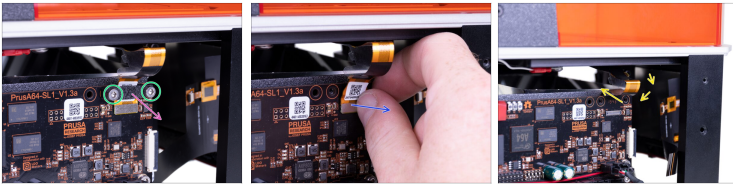
SCHRITT 7 Trennen des Touchscreens (alte Version)



WARNUNG: Displaykabel und Stecker sind empfindlich. Bitte gehen Sie mit besonderer Vorsicht vor.

- ◆ Ziehen Sie die schwarze Sicherheitsverriegelung vorsichtig heraus. Beachten Sie, dass sie nicht abnehmbar ist.
- ◆ Entfernen Sie das Kabel vorsichtig aus dem Stecker.

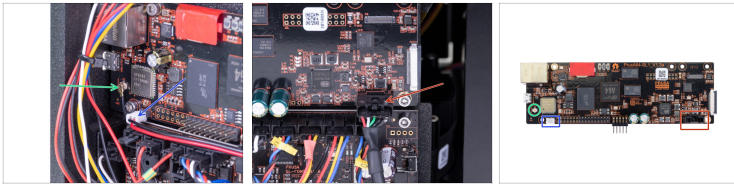
SCHRITT 8 Trennen des Druckdisplays



⚠️ WARNUNG: Seien Sie beim Abtrennen des Kabels sehr vorsichtig, Sie könnten sowohl das Kabel als auch die Platine beschädigen!

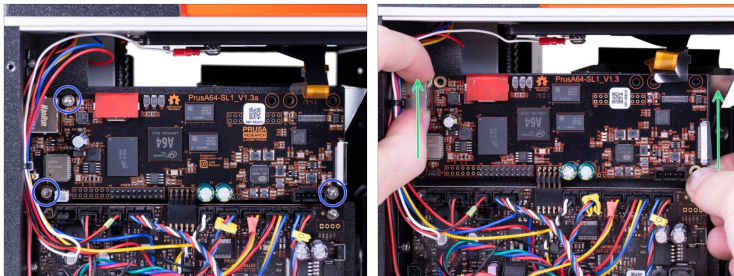
- 🟢 Lösen und entfernen Sie die M3x8-Schrauben. Bewahren Sie sie für den Wiederaufbau auf.
- 🟣 Entfernen Sie den Displaykabelhalter.
- 🟠 **SANFT** am Kabel ziehen, das dem "silbernen Rechteck" am nächsten liegt, um den Steckverbinder von der Platine zu trennen. Wenn möglich, können Sie Ihre Nägel benutzen, um den Verbinder herauszudrücken. Verwenden Sie kein Werkzeug wie Zangen oder Schraubendreher.
- 🟡 Legen Sie das Displaykabel vorsichtig hinter die Elektronikhalterung.

SCHRITT 9 Trennen der Elektronik



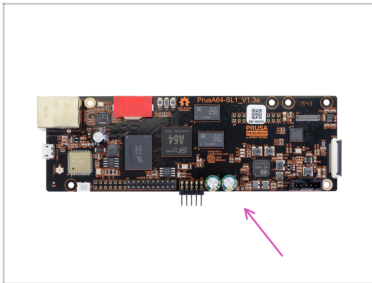
- ◆ Ziehen Sie das WiFi-Kabel ab und gehen Sie vorsichtig mit dem Stecker um. Ziehen Sie gerade, wackeln Sie nicht zur Seite.
- ◆ Trennen Sie das Lautsprecherkabel ab.
- ◆ Ziehen Sie das USB-Kabel ab, es gibt eine Sicherheitsverriegelung.

SCHRITT 10 Entfernen der PrusaA64-SL1



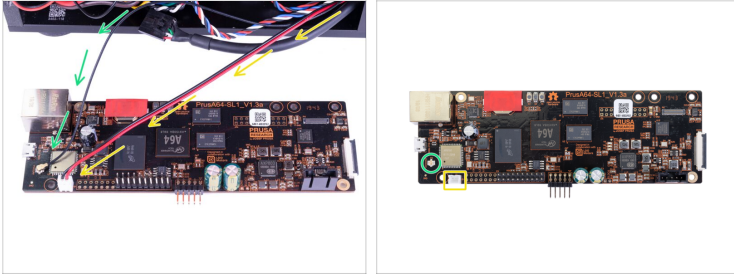
- ◆ Lösen Sie drei Schrauben auf der Platine.
- ◆ Schieben Sie die Platine PrusaA64-SL1 nach oben und entfernen Sie sie aus dem Drucker.

SCHRITT 11 Neue PrusaA64-SL1-Platine - Vorbereitung



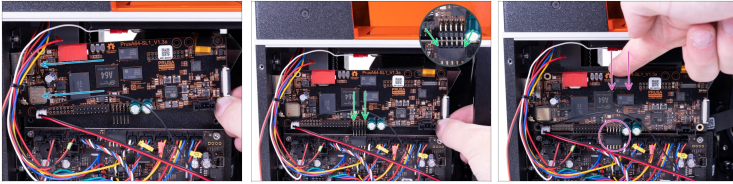
- **Bereiten Sie bitte für die folgenden Schritte vor:**
- Neue PrusaA64-SL1-Platine (1x)

SCHRITT 12 Anschließen der WiFi- und Lautsprecherkabel



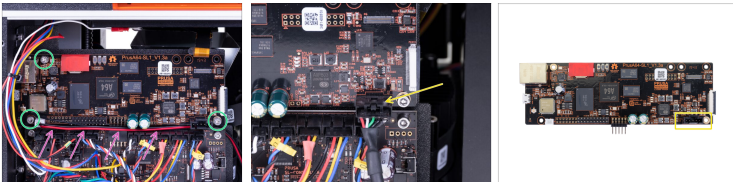
- Platzieren Sie die PrusA64-SL1 Platine in der Nähe der linken Seite des Druckers, so dass die Wi-Fi- und Lautsprecherkabel die Anschlüsse erreichen können. **Vermeiden Sie das Ziehen an den Kabeln!**
 - Suchen Sie das Wi-Fi-Kabel im Inneren des Druckers und schließen Sie es dann an die Platine an. **Seien Sie vorsichtig**, während Sie den Stecker wieder einstecken.
 - Suchen Sie das Lautsprecherkabel im Inneren des Druckers und schließen Sie es dann an die Platine an. **Der schwarze Draht muss auf der linken Seite sein!**
- i** Stellen Sie sicher, dass der Wi-Fi-Anschluss richtig angeschlossen ist. Drücken Sie den Steckverbinder mit dem Finger leicht in die Platine. Sie sollten ein leichtes "Klicken" spüren.

SCHRITT 13 Befestigen der PrusaA64



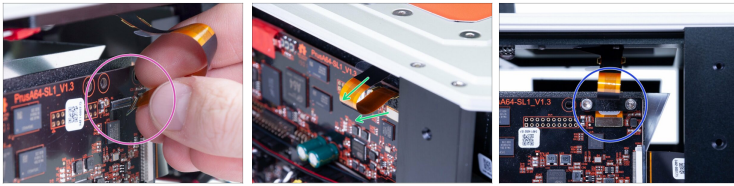
- ◆ Setzen Sie die PrusaA64-SL1 Platine in einem leichten Winkel in den Drucker ein, siehe Abbildung.
- ◆ Richten Sie die Pins der PrusaA64-SL1 Platine gegen den Steckverbinder auf der Motion-Controller-Platine aus.
- ◆ Drücken Sie vorsichtig auf die A64-Platine, so dass die Stifte in den Steckverbinder auf der MC-Platine unterhalb gleiten.

SCHRITT 14 Befestigen der PrusaA64



- ◆ Befestigen Sie die Platine mit drei M3x5-Schrauben an der Elektronikhalterung.
- ◆ Führen Sie die WiFi- und Lautsprecherkabel durch den Spalt zwischen den Platinen.
- ◆ Schließen Sie das USB-Kabel an, achten Sie auf die richtige Ausrichtung des Steckers.

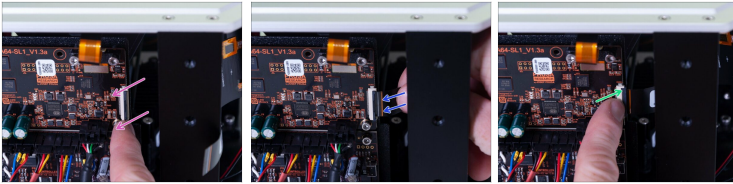
SCHRITT 15 Anschließen des Druckdisplays



⚠️ WARNUNG: Displaykabel und Stecker sind empfindlich. Bitte gehen Sie mit besonderer Vorsicht vor.

- 🟣 Verbinden Sie das Druckdisplay mit dem Anschluss. Seien Sie vorsichtig bei der Ausrichtung. Sie sollten ein Klicken hören.
- 🟢 Achten Sie darauf, dass das Kabel nach "vorne" zeigt und nicht zwischen Reflektor und Elektronikhalterung klemmt.
- 🟠 Sichern Sie das Druckdisplaykabel mit dem gedruckten Teil. Beim Anziehen der Schrauben M3x8 ist Vorsicht geboten.

SCHRITT 16 Anschließen des Touchscreens (neue Version)



WARNUNG: Displaykabel und Stecker sind empfindlich. Bitte gehen Sie mit besonderer Vorsicht vor.

- ◆ Klappen Sie die schwarze Sicherheitsverriegelung vorsichtig heraus. Beachten Sie, dass sie nicht abnehmbar ist.
- ◆ Stecken Sie das Kabel vom Touchscreen ein. Achten Sie darauf, dass das Kabel gerade und nicht verdreht ist.
- ◆ Verriegeln Sie das Kabel, indem Sie die Sicherheitsverriegelung zurückdrücken.

SCHRITT 17 Kalibrierung der neuen UV-LED-Baugruppe - Vorbereitung



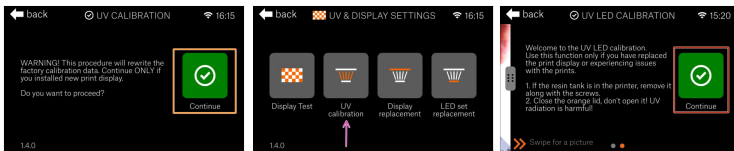
- ◆ **Bereiten Sie bitte für die folgenden Schritte vor:**
- ◆ UV Kalibrator (1x)
- ◆ MicroUSB Kabel (1x)
- ⓘ Ab Firmware 1.4.0 ermöglicht das System die Anwenderkalibrierung der UV-Lichtintensität unter Verwendung eines externen UV-Kalibrators. Diese Aktion ist jedes Mal erforderlich, wenn die PrusA64-SL1 durch eine neue ersetzt wird.

SCHRITT 18 Kalibrieren der neuen UV-LED-Baugruppe - Hochfahren des Druckers



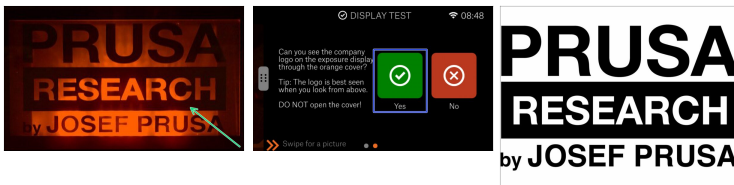
- Schließen Sie den Drucker ans Stromnetz an und schalten Sie ihn ein.
- Warten Sie, bis der Drucker hochgefahren ist und der Startbildschirm angezeigt wird, und überprüfen Sie, ob Sie die Firmware **Version 1.4.0 oder höher haben**. Wenn Sie eine ältere Version der Firmware verwenden, aktualisieren Sie sie bitte jetzt.

SCHRITT 19 Einleiten des Kalibrierungsprozesses



- Es gibt einen Leitfaden, der Sie durch den gesamten Prozess führt, lesen Sie die Anweisungen sorgfältig durch und klicken Sie dann auf **Weiter**.
- Navigieren Sie im Menü zu "Einstellungen -> Erweiterte Einstellungen", streichen Sie nach unten zu "UV & Anzeigeeinstellungen" und wählen Sie **UV Kalibrierung**
- Sie erhalten eine Warnung, dass die Werkskalibrierungsdaten gelöscht werden. Wählen Sie **Weiter**.

SCHRITT 20 Testen des Displays



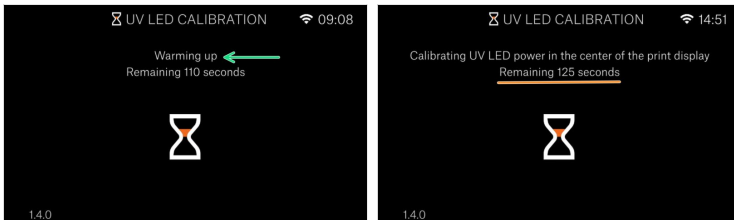
- ⚠ Öffnen Sie den Deckel unter keinen Umständen, halten Sie ihn geschlossen! Im Inneren befindet sich ein UV-Licht, das Ihre Augen schädigt.
- ◆ Wenn Sie von oberhalb schauen, können Sie den gesamten Bildschirm prüfen. Sie müssen unser Firmenlogo vollständig sehen können. Es dürfen keine Teile (Buchstaben) fehlen.
- ◆ Bestätigen Sie, dass das Display funktioniert, indem Sie Ja wählen.

SCHRITT 21 Platzieren des UV-Meters und Anschluss an den Drucker



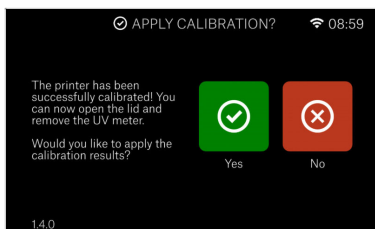
- Öffnen Sie den Deckel und platzieren Sie den UV-Kalibrator auf dem Display, mit den Fotosensoren in Richtung des Displays. Achten Sie darauf, dass die Führungszapfen am UV-Kalibrator in die Löcher für die Tankschrauben passen und dass der Kalibrator flach an der Anzeige anliegt. Schließen Sie dann das USB-Kabel an.
- Schließen Sie den Deckel vorsichtig, wobei das Kabel des UV-Meters oberhalb des Touchscreens herausgeführt wird.
- Sobald Sie **Weiter** wählen, beginnt das Kalibrierungsverfahren.

SCHRITT 22 Kalibrierungsprozess



- Der Kalibrierungsprozess ist vollständig automatisch. Er informiert Sie über seinen Fortschritt und die aktuelle Aufgabe. Der gesamte Vorgang dauert nur wenige Minuten.
- Der Prozess beginnt mit dem Aufwärmen des LED-Panels auf eine stabile Temperatur, bevor die verschiedenen Bereiche der Anzeige kalibriert werden.
- Sie erhalten eine Schätzung, wie viel Zeit von jedem Teil noch verbleibt. Fühlen Sie sich frei, den Drucker zu verlassen und Gummibärchen zu besorgen. Wir sind fast fertig:)

SCHRITT 23 Anwenden der Kalibrierungsergebnisse



■ Sobald das Kalibrierungsverfahren abgeschlossen ist, werden Sie gefragt, ob Sie die Ergebnisse anwenden möchten.

ⓘ Wenn Sie "Nein" wählen, wird keine Änderung vorgenommen und Sie gelangen zurück zur Seite UV & Displayeinstellungen

SCHRITT 24 Fertig!



- Lesen Sie jetzt bitte das **3D Druckhandbuch** und folgen Sie den Anweisungen um **den Drucker zu kalibrieren**. Die neueste Version ist immer verfügbar unter prusa3d.com/3dhandbookSL1
- Herzlichen Glückwunsch, Ihre **neue**
- ⓘ Dank der Kalibrierung ist der Drucker mit den Harzvoreinstellungen in PrusaSlicer kompatibel.
