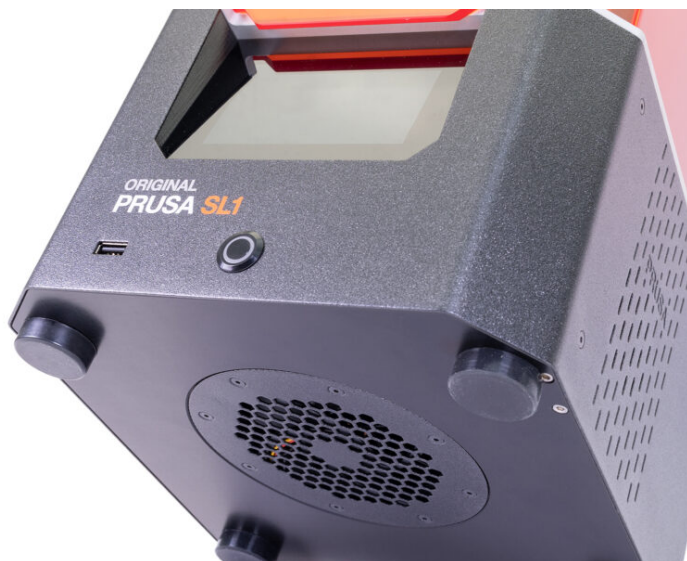


Spis treści

Jak wymienić moduł UV LED (SL1)	3
Krok 1 - Wprowadzenie	4
Krok 2 - Narzędzia niezbędne w tym rozdziale	5
Krok 3 - Przygotowanie drukarki	5
Krok 4 - Demontaż starego modułu UV LED	6
Krok 5 - Odłączenie modułu UV LED	6
Krok 6 - Nowy moduł UV LED - przygotowanie części	7
Krok 7 - Demontaż pokrywki UV LED	8
Krok 8 - Podłączenie modułu UV LED	9
Krok 9 - Kalibracja nowego modułu UV LED - przygotowanie	10
Krok 10 - Kalibracja nowego modułu UV LED - włączenie drukarki	11
Krok 11 - Rozpoczęcie procesu kalibracji	12
Krok 12 - Test wyświetlacza	12
Krok 13 - Umieszczenie i podłączenie kalibratora UV	13
Krok 14 - Kalibracja	14
Krok 15 - Zapisywanie wyników kalibracji	14
Krok 16 - Gotowe!	15

Jak wymienić moduł UV LED (SL1)



help.prusa3d.com/g149830

Zeskanuj kod QR,
aby przejść do
najnowszej wersji
tego rozdziału.



KROK 1 Wprowadzenie



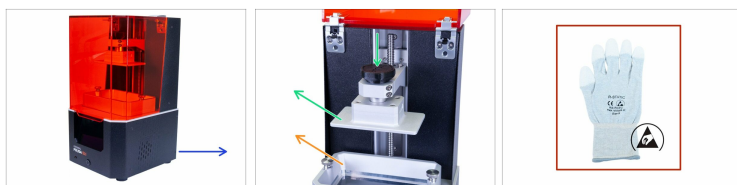
- ① Ten przewodnik poprowadzi Cię przez proces wymiany **modułu UV LED w Original Prusa SL1**.
- Wszystkie potrzebne części są dostępne w naszym sklepie internetowym shop.prusa3d.com
- ① Pamiętaj, że musisz się zalogować, aby mieć dostęp do sekcji części zamiennych.
- ⚠ **OSTRZEŻENIE:** To urządzenie emituje światło ultrafioletowe, które może uszkodzić wzrok i/lub skórę. Nie włączaj urządzenia do czasu, aż będzie w całości zmontowane, ze wszystkimi pokrywami zamocowanymi na swoich miejscach!!!

KROK 2 Narzędzia niezbędne w tym rozdziale



- ◆ Klucz imbusowy 2 mm
- ◆ Kartonik lub podobna miękka podkładka (np. kawałek tkaniny)

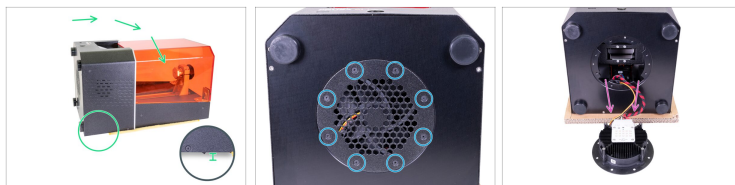
KROK 3 Przygotowanie drukarki



⚠ Zanim przejdziesz dalej, upewnij się, że:

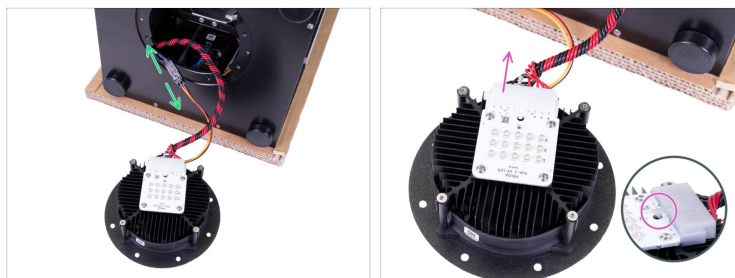
- ◆ Drukarka jest odłączona od zasilania
 - ◆ zbiornik na żywicę jest wyciągnięty
 - ◆ platforma robocza jest wyciągnięta
 - ◆ Używasz rękawiczek ESD (zalecane)
- i** Rękawiczki ESD zapewniają antystatyczność (zabezpieczają elektronikę przed wyładowaniami statycznymi).

KROK 4 Demontaż starego modułu UV LED



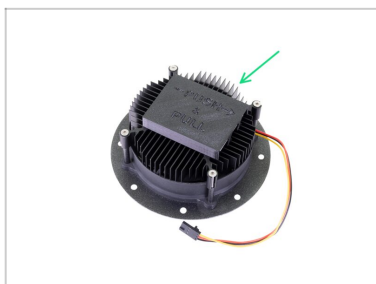
- Połóż drukarkę tyłem na miękkiej podkładce (np. na ręczniku) tak, aby oddzielić przycisk włącznika od powierzchni, na której leży drukarka. Nie opieraj drukarki bezpośrednio na przycisku. Jeśli drukarka została zmontowana z zestawu, użyj kartonika z opakowania.
- Odkręć śruby modułu UV LED.
- Ostrożnie wyciągnij moduł UV LED z drukarki.

KROK 5 Odłączenie modułu UV LED



- Odłącz przewód UV LED od rozdzielacza.
- Odłącz przewód od modułu UV LED. Naciśnij zawleczkę zabezpieczającą przed wyciągnięciem złącza.

KROK 6 Nowy moduł UV LED - przygotowanie części



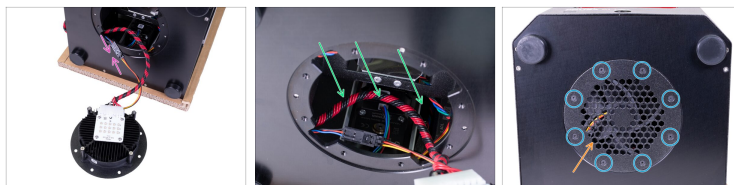
- Do kolejnych etapów przygotuj:
- Nowy moduł UV LED (1x)

KROK 7 Demontaż pokrywki UV LED



- ⚠ UWAGA:** nie dotykaj diod po zdjęciu pokrywki z UV LED. Jakikolwiek brud lub zanieczyszczenia mogą powodować artefakty na wydrukach.
- 🟢 UV LED jest chroniony cienką plastikową pokrywką. Aby ją zdjąć, musisz delikatnie ją wcisnąć i wysunąć w kierunku wskazanym przez strzałkę.
- ⚠** Uważaj przy podłączaniu przewodu UV LED. **Żeberka radiatora są ostre** i możesz się o nie skaleczyć.
- 🟡 Podłącz przewód UV LED. Upewnij się, że zawlecзка w złączu UV LED "kliknęła".
- 🟠 Sprawdź, czy wszystkie złącza są osadzone w gniazdach.

KROK 8 Podłączenie modułu UV LED



- ◆ Odłącz przewód UV LED od rozdzielacza.
- ◆ Wsuń wiązkę przewodów z powrotem do drukarki i upewnij się, że nie będzie kolidować z UV LED, który w kolejnych etapach zostanie zamontowany w okrągłym otworze.
- ◆ Wsuń moduł UV LED z powrotem do drukarki.
Uważaj, aby nie przycisnąć przewodów!
- ◆ Przykręć UV LED ośmioma śrubami stożkowymi M3x5b.
- ◆ Umieść drukarkę z powrotem w "normalnej" pozycji.

KROK 9 Kalibracja nowego modułu UV LED - przygotowanie



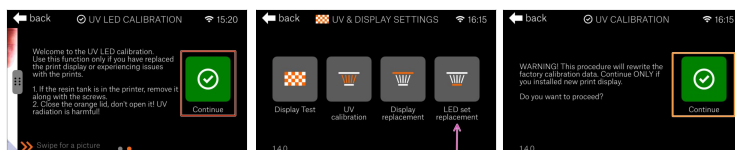
- ◆ **Do kolejnych etapów przygotuj:**
- ◆ Kalibrator UV (1x)
- ◆ Przewód microUSB (1x)
- ⓘ W firmwarze 1.4.0 wprowadziliśmy możliwość kalibracji intensywności światła UV przy pomocy zewnętrznego kalibratora. Jest to wymagane przy każdej wymianie modułu UV LED.

KROK 10 Kalibracja nowego modułu UV LED - włączenie drukarki



- Podłącz drukarkę i włącz ją.
- Poczekaj, aż drukarka się uruchomi i wyświetli ekran główny, następnie zweryfikuj, czy zainstalowane firmware to **wersja 1.4.0 lub nowsza**. Jeśli masz starszą wersję, zaktualizuj oprogramowanie.. Jeśli masz starszą wersję, zaktualizuj oprogramowanie.zaktualizuj oprogramowanie.

KROK 11 Rozpoczęcie procesu kalibracji

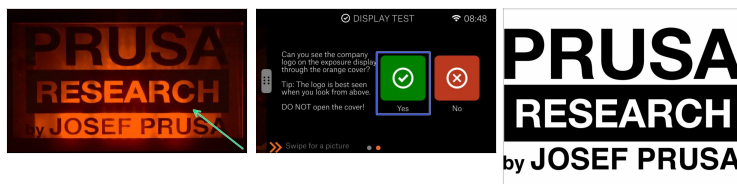


- Przeczytaj instrukcje dokładnie, przejdź przez cały proces i kliknij **Kontynuuj** ..
- Wejść w menu, **Ustawienia Zaawansowane**→ **Zaawansowane Zaawansowane**, przewiń w dół do **Ustawienia UV i wyświetlacza**, następnie wybierz **Wymiana modułu LED** ..

Jak wymienić moduł UV LED (SL1)

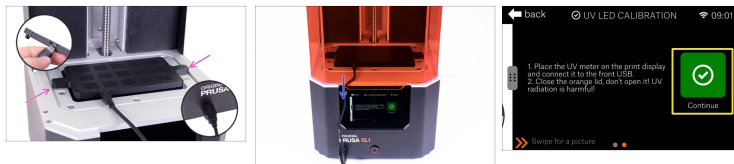
- 🟡 Otrzymaś ostrzeżenie o wyczyszczeniu danych kalibracyjnych - wybierz **Kontynuuj ..**

KROK 12 Test wyświetlacza



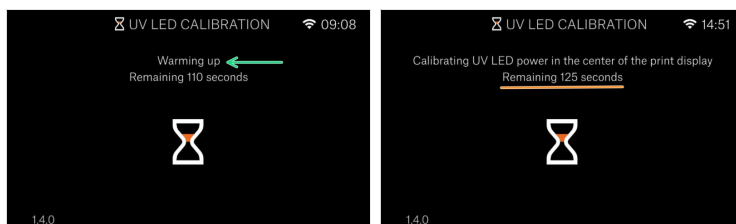
- ⚠️ **Pod żadnym pozorem nie otwieraj pokrywy! W środku emitowane jest promieniowanie ultrafioletowe, które może uszkodzić Twój wzrok!**
- 🟢 Spójrz z góry przez pokrywę i obejrzyj cały ekran, na którym powinno być wyświetlane logo firmy. Żadnego z elementu logo nie powinno brakować.
- 🟡 Potwierdź prawidłowe działanie wyświetlacza wybierając **Tak**.

KROK 13 Umiejscowienie i podłączenie kalibratora UV



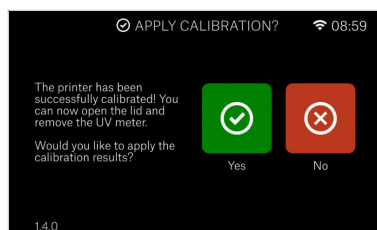
- Po zakończeniu testu otwórz pokrywę i połóż kalibrator UV na wyświetlaczu tak, aby czujniki światła były skierowane w dół. Upewnij się, że kołki na bokach obudowy kalibratora weszły w otwory na śruby zbiornika oraz, że kalibrator leży płasko na wyświetlaczu. Następnie podłącz przewód USB.
- Ostrożnie zamknij pokrywę i ułóż przewód tak, aby wychodził spod pokrywy nad ekranem dotykowym.
- Naciśnij **Kontynuuj**, aby rozpocząć procedurę kalibracji.

KROK 14 Kalibracja



- ❖ Proces kalibracji jest w całości automatyczny i trwa tylko kilka minut. Na ekranie będzie wyświetlany postęp oraz aktualnie wykonywane zadanie.
- 🟢 Przed kalibracją wyświetlacz panel LED zostanie nagrany do stabilnej temperatury.
- 🟠 Na ekranie będzie pokazywał się szacunkowy czas do zakończenia zadania. Możesz zostawić drukarkę i iść po żelki. Niedługo skończymy :)

KROK 15 Zapisywanie wyników kalibracji



- ❖ Po zakończeniu kalibracji pojawi się komunikat o zatwierdzeniu wyników.
- ⓘ Jeśli wybierzesz **Nie**, żadne zmiany nie zostaną zapisane, a Ty wrócisz do sekcji **Ustawienia UV i wyświetlacza**.

KROK 16 Gotowe!



- ◆ Gratulacje - Twój **moduł UV LED** został z powodzeniem wymieniony i skalibrowany. Możesz już drukować!
- ⓘ Dzięki procesowi kalibracji drukarka jest kompatybilna z ustawieniami żywic w PrusaSlicer.
