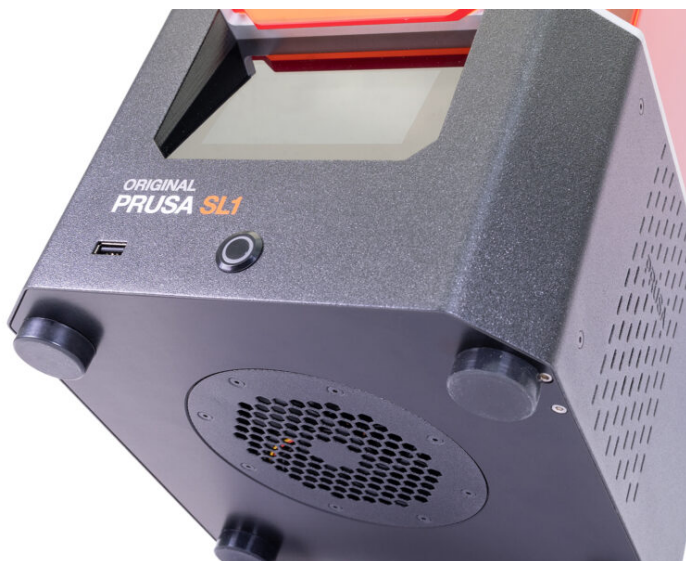


Indice

Come sostituire il gruppo UV LED (SL1)	3
Passo 1 - Introduzione	4
Passo 2 - Attrezzi necessari per questo capitolo	5
Passo 3 - Preparare la stampante	5
Passo 4 - Rimozione del gruppo LED UV	6
Passo 5 - Scollegare il gruppo UV LED	6
Passo 6 - Nuovo gruppo UV LED - preparazione parti	7
Passo 7 - Rimuovere il coperchio UV LED	8
Passo 8 - Collegare il gruppo UV LED	9
Passo 9 - Calibrazione del nuovo gruppo UV LED - preparazione	10
Passo 10 - Calibrare il nuovo gruppo UV LED - Avviare la stampante	11
Passo 11 - Avviare il processo di calibrazione	11
Passo 12 - Testare il display	12
Passo 13 - Posizionamento e collegamento del calibratore UV	13
Passo 14 - Processo di calibrazione	14
Passo 15 - Applicare i risultati della calibrazione	15
Passo 16 - Finito!	15

Come sostituire il gruppo UV LED (SL1)



help.prusa3d.com/g149834

Scansionare il
codice QR per
visualizzare la
versione più recente
di questo capitolo.



PASSO 1 Introduzione



i Questa guida ti condurrà attraverso la sostituzione del **gruppo LED UV** su **Original Prusa SL1**.

● Tutti i componenti necessari sono disponibili sul nostro e-shop shop.prusa3d.com

i Nota: per poter accedere alla sezione ricambi è necessario aver effettuato il login.

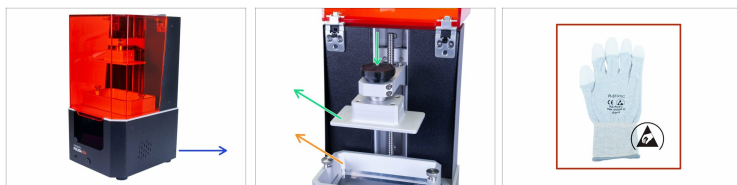
! **ATTENZIONE:** Questo dispositivo utilizza la luce UV, che può danneggiare la vista o la pelle. Non accendere il dispositivo finché non è completamente rimontato con tutte le coperture installate!!!

PASSO 2 Attrezzi necessari per questo capitolo



- ◆ Chiave a brugola da 2.0mm
- ◆ Cartone o altro tappetino morbido simile (*ad es. un pezzo di tessuto*).

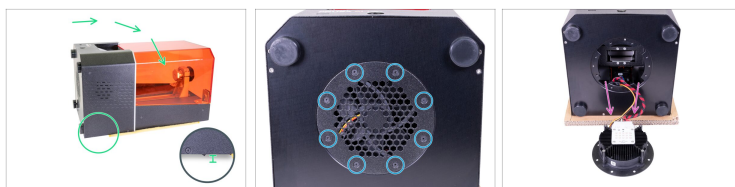
PASSO 3 Preparare la stampante



⚠ Prima di iniziare, assicurati che:

- ◆ la stampante è scollegata
 - ◆ la tanica della resina è stata rimossa
 - ◆ la piattaforma di stampa è stata rimossa
 - ◆ Utilizza guanti ESD (consigliato)
- ⓘ I guanti ESD sono antistatici (evitano danni all'elettronica).

PASSO 4 Rimozione del gruppo LED UV



- Utilizza un qualsiasi panno morbido (ad es. un asciugamano) e posiziona il retro della stampante su di esso. Verifica che ci sia uno spazio tra il pulsante di alimentazione dell'alimentatore e la superficie sottostante. Evita di appoggiare la stampante direttamente sul pulsante. I possessori del kit possono utilizzare il cartone.
- Allentare tutte le viti del gruppo UV-LED.
- Estrai con cautela il gruppo UV LED dalla stampante.

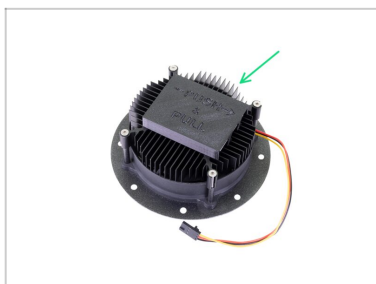
PASSO 5 Scollegare il gruppo UV LED



- Scollega il cavo della ventola UV LED dalla prolunga.
- Disconnetti il cavo del UV LED dal gruppo. Devi prima spingere la linguetta di sicurezza sul connettore.

Come sostituire il gruppo UV LED (SL1)

PASSO 6 Nuovo gruppo UV LED - preparazione parti



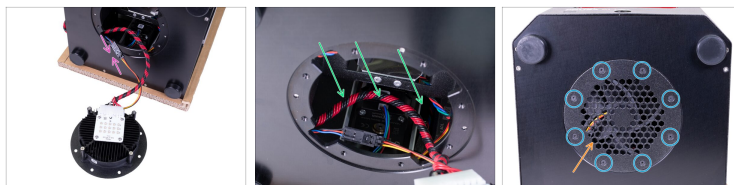
- **Per i seguenti passi prepara:**
- Nuovo gruppo UV LED (1x)

PASSO 7 Rimuovere il coperchio UV LED



- ⚠ ATTENZIONE:** Dopo la rimozione della copertura dal LED UV, evita di toccare i diodi. Qualunque traccia di sporco o grasso sulla superficie potrebbe risultare in artefatti sulla stampa.
- Il LED UV è protetto da un coperchio in plastica. Per rimuoverlo, spingilo verso il basso, quindi tira leggermente nella direzione indicata e rimuovilo.
- ⚠** Durante il collegamento del cavo UV LED procedi con cautela. Le **alette di raffreddamento sono affilate**, puoi farti male.
- Connetti il cavo LED UV. Accertati che il perno di sicurezza sul connettore "faccia click" sul LED UV.
- Verifica che tutti i fili siano completamente nel connettore.

PASSO 8 Collegare il gruppo UV LED



- ◆ Collega il cavo della ventola UV LED alla prolunga.
- ◆ Ri-posiziona il gruppo di cavi nella stampante, accertati che siano inseriti in fondo e non interferiscano con il LED UV che sarà montato nell'apertura circolare a breve.
- ◆ Reinscrivere il gruppo UV LED nella stampante. **Stai attento a non schiacciare i cavi!**
- ◆ Monta il gruppo LED UV con otto viti M3x5b a testa svasata.
- ◆ Con attenzione, rimetti la stampante in posizione sui suoi piedi.

PASSO 9 Calibrazione del nuovo gruppo UV LED - preparazione



● Per i seguenti passi prepara:

- Calibratore UV (1x)
- Cavo MicroUSB (1x)



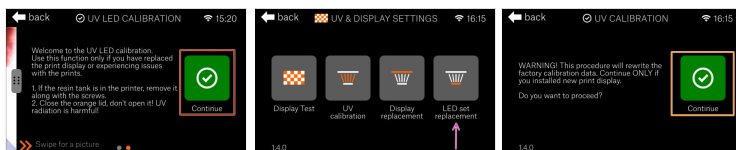
A partire dal firmware 1.4.0, il sistema consente la calibrazione da parte dell'utente dell'intensità della luce UV, usando un calibratore UV esterno. Questa azione è richiesta ogni volta che il gruppo UV viene sostituito. Il

PASSO 10 Calibrare il nuovo gruppo UV LED - Avviare la stampante



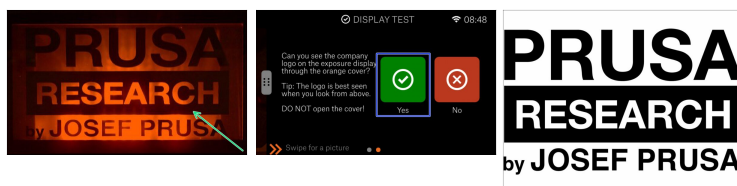
- Collega la stampante all'alimentazione e accendila.
- Attendi l'avvio della stampante e la visualizzazione della schermata Home, verifica quindi di disporre della **versione firmware 1.4.0 o successiva**. Se utilizzi una versione precedente del firmware aggiorna ora.




PASSO 11 Avviare il processo di calibrazione



- C'è una guida che ti accompagnerà nell'intero processo, leggi le istruzioni attentamente, poi clicca **Continua**.
- Naviga nel menù su "Impostazioni -> Impostazioni avanzate", scorri in basso su "Impostazioni UV & Display" e seleziona **Sostituzione set LED**
- Riceverai un'avvertenza che i dati di calibrazione di fabbrica saranno cancellati. Seleziona **Continua**.

PASSO 12 Testare il display



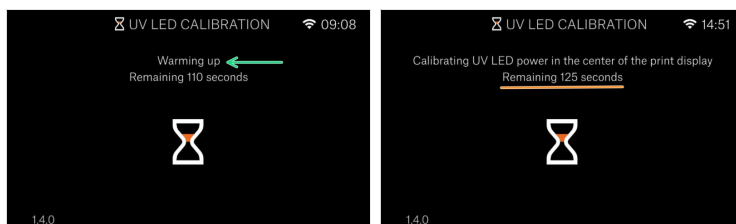
-  **Non aprire il coperchio in nessun caso, tienilo chiuso! La luce UV all'interno causa danni agli occhi.**
-  Guardando da sopra, ispeziona l'intero schermo. Dovresti essere in grado di vedere il nostro logo per intero. Nessuna parte (nessuna lettera) dovrebbe essere mancante.
-  Confermare il funzionamento del display selezionando Sì.

PASSO 13 Posizionamento e collegamento del calibratore UV



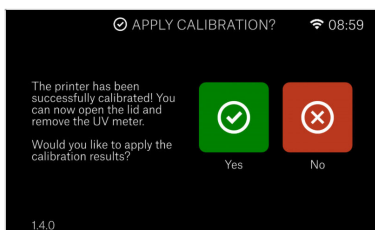
- Aprire il coperchio e posizionare il calibratore UV sul display, con i fotosensori verso il display. Accertarsi che i pioli di guida del calibratore UV si inseriscano nei fori per le viti del serbatoio e che il calibratore sia appoggiato al display. Collegare quindi il cavo USB.
- Chiudi il coperchio con attenzione, con il cavo del misuratore UV che fuoriesce da sopra il touchscreen.
- Una volta che hai selezionato **Continua**, inizierà la procedura di calibrazione.

PASSO 14 Processo di calibrazione



- Il processo di calibrazione è completamente automatico. Ti informerà dei suoi progressi e del suo svolgimento attuale. L'intera procedura richiede solo pochi minuti.
- Il processo inizia riscaldando il pannello LCD ad una temperatura stabile, prima di calibrare le diverse aree del display.
- Ti verrà fornita una stima del tempo rimanente per ciascuna parte. Sentiti libero di lasciare la stampante e prendere degli orsetti gommosi. Abbiamo quasi finito :)

PASSO 15 Applicare i risultati della calibrazione



Una volta completata la procedura di calibrazione verrà chiesto se si desidera applicare i risultati.

i Se selezioni "No", non verrà effettuato alcun cambiamento e sarai riportato alla pagina Impostazioni Display UV &

PASSO 16 Finito!



Congratulazioni, il **gruppo UV LED** è stato sostituito correttamente e sei pronto per la stampa!

i Grazie alla calibrazione la stampante è compatibile con i preset di resina di PrusaSlicer.
