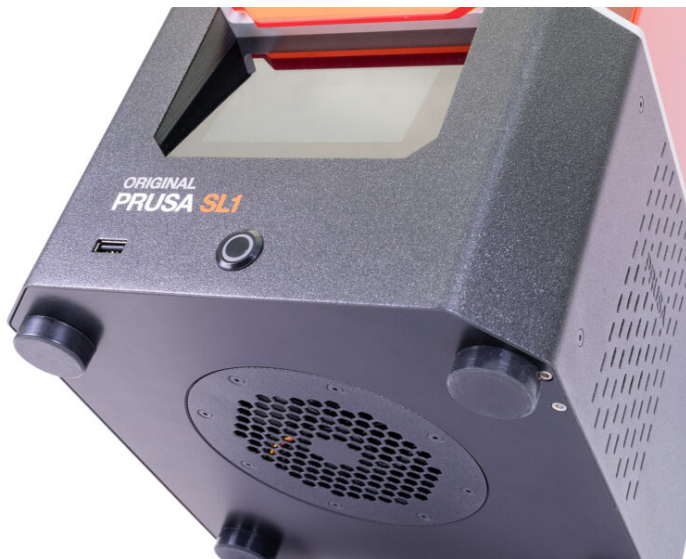


Table des matières

Comment remplacer un ensemble de LED UV

(SL1)	3
Étape 1 - Introduction	4
Étape 2 - Outils nécessaires pour ce chapitre	5
Étape 3 - Préparation de l'imprimante	5
Étape 4 - Retrait de l'ensemble des LED UV	6
Étape 5 - Déconnexion de l'ensemble des LED UV	6
Étape 6 - Nouvel ensemble des LED UV - préparation des pièces	7
Étape 7 - Retrait du cache des LED UV	8
Étape 8 - Connexion de l'ensemble des LED UV	9
Étape 9 - Calibration du nouvel ensemble des LED UV - préparation	10
Étape 10 - Calibration du nouvel ensemble des LED UV - Démarrage de l'imprimante	11
Étape 11 - Lancement du processus de calibration	12
Étape 12 - Test de l'écran	12
Étape 13 - Placement et connexion du calibrateur UV	13
Étape 14 - Processus de calibration	14
Étape 15 - Application des résultats de calibration	15
Étape 16 - Fini !	15

Comment remplacer un ensemble de LED UV (SL1)



help.prusa3d.com/g149835

Scannez le QR code
pour afficher la
dernière version de
ce chapitre.



ÉTAPE 1 Introduction



i Ce guide va vous accompagner tout au long du remplacement de **l'ensemble UV LED** sur l'**Original Prusa SL1**.

◆ Toutes les pièces nécessaires sont disponibles sur notre boutique shop.prusa3d.com/fr/

i Notez que vous devez être connecté pour avoir accès à la section des pièces détachées.

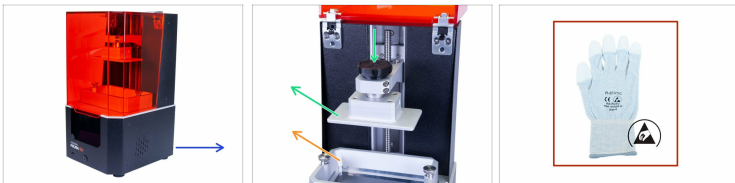
! **ATTENTION :** Cet appareil utilise une lumière UV, qui peut endommager votre vue ou votre peau. N'allumez pas l'appareil tant qu'il n'a pas été complètement réassemblé avec tous les capots installés !!!

ÉTAPE 2 Outils nécessaires pour ce chapitre



- ◆ Clé Allen de 2 mm
- ◆ Carton ou autre support mou (*p.ex. morceau de tissu*)

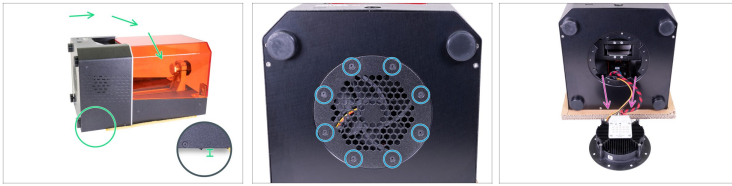
ÉTAPE 3 Préparation de l'imprimante



⚠ Avant de commencer, assurez-vous que :

- ◆ L'imprimante est débranchée
 - ◆ le réservoir de résine est retiré
 - ◆ la plateforme d'impression est retirée
 - ◆ Utilisez des gants ESD (recommandé)
- (i)** Les gants ESD sont antistatiques (évitent d'endommager l'électronique).

ÉTAPE 4 Retrait de l'ensemble des LED UV



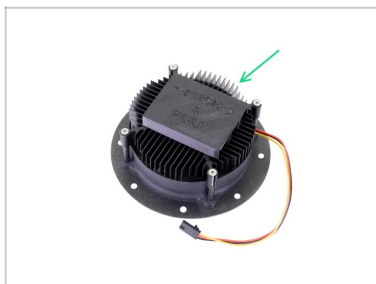
- Utilisez un support mou (p.ex. une serviette) et posez l'arrière de l'imprimante dessus. Assurez-vous qu'il y a un espace entre l'interrupteur de l'alimentation et la surface qui se trouve dessous. Évitez de faire reposer l'imprimante sur le bouton. Les possesseurs de kits peuvent utiliser le carton.
- Desserrez toutes les vis sur l'assemblage UV LED.
- Sortez l'assemblage UV LED de l'imprimante avec précaution.

ÉTAPE 5 Déconnexion de l'ensemble des LED UV



- Déconnectez le câble du ventilateur UV LED du câble d'extension.
- Déconnectez le câble UV LED de l'assemblage. Vous devez d'abord appuyer sur le loquet de sécurité du connecteur.

ÉTAPE 6 Nouvel ensemble des LED UV - préparation des pièces



● **Pour les étapes suivantes, merci de préparer :**

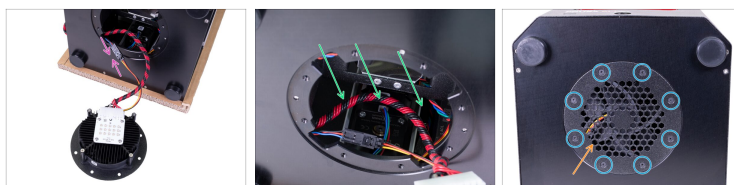
● **Nouvel ensemble des LED UV (1x)**

ÉTAPE 7 Retrait du cache des LED UV



- ⚠ ATTENTION :** Après avoir retiré le cache des LED UV, évitez de toucher les diodes. Toute saleté ou graisse sur la surface peut entraîner des artefacts d'impression.
- 🟢 Les LED UV sont protégées par un couvercle en plastique. Pour le retirer, appuyez dessus, puis tirez légèrement dans la direction indiquée et retirez-le.
- ⚠** Lors du raccordement du câble des LED UV, procédez avec précaution. Les **ailettes de refroidissement sont tranchantes**, vous pouvez vous blesser.
- 🟡 Connectez le câble des LED UV. Assurez-vous que la loquet de sécurité sur le connecteur "s'enclenche" dans les LED UV.
- 🟠 Vérifiez que tous les câbles sont bien dans le connecteur.

ÉTAPE 8 Connexion de l'ensemble des LED UV



- ◆ Connectez le câble du ventilateur des LED UV au câble d'extension.
- ◆ Remettez les câbles à l'intérieur de l'imprimante, assurez-vous qu'ils sont complètement à l'intérieur et n'interféreront pas avec les LED UV, qui sera bientôt montée sur l'ouverture circulaire.
- ◆ Ré-insérez l'ensemble LED UV dans l'imprimante. **Faites attention à ne pas pincer les câbles !**
- ◆ Fixez l'assemblage UV LED avec huit vis à tête fraisée M3x5b.
- ◆ En faisant attention, remettez l'imprimante sur ses pieds.

ÉTAPE 9 Calibration du nouvel ensemble des LED UV - préparation



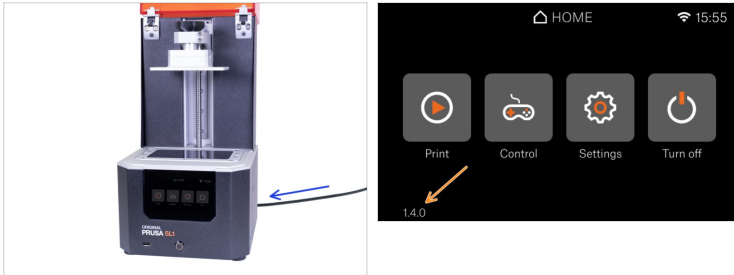
● **Pour les étapes suivantes, merci de préparer :**

● Calibrateur UV (1x)

● Câble MicroUSB (1x)

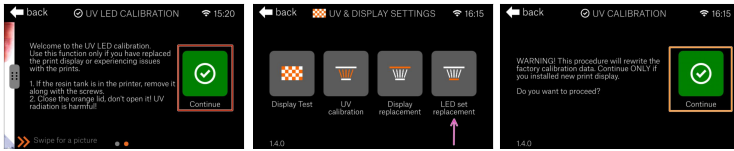
ⓘ À partir du firmware 1.4.0, le système permet à l'utilisateur de calibrer l'intensité de la lumière UV, grâce à un calibreur UV externe. Cette action est nécessaire à chaque fois que l'assemblage UV LED est remplacé.

ÉTAPE 10 Calibration du nouvel ensemble des LED UV - Démarrage de l'imprimante



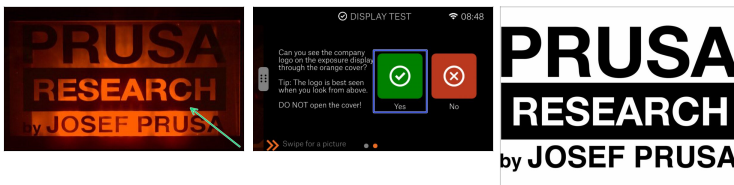
- Branchez l'imprimante et allumez-la.
- Attendez que l'imprimante démarre et affiche l'écran d'Accueil, et vérifiez que vous avez le **firmware version 1.4.0 ou ultérieure**. Si vous avez une version plus ancienne du firmware, veuillez la mettre à jour maintenant.

ÉTAPE 11 Lancement du processus de calibration



- Il existe un guide qui vous accompagnera tout au long du processus, lisez les instructions attentivement, puis cliquez sur **Continuer**.
- Accédez au menu "Paramètres -> Paramètres avancés", faites glisser vers le bas jusqu'à "Paramètres UV & Écran" et sélectionnez **Remplacement de l'ensemble des LED**.
- Un avertissement va s'afficher annonçant que la calibration d'usine sera effacée. Sélectionnez **Continuer**.

ÉTAPE 12 Test de l'écran



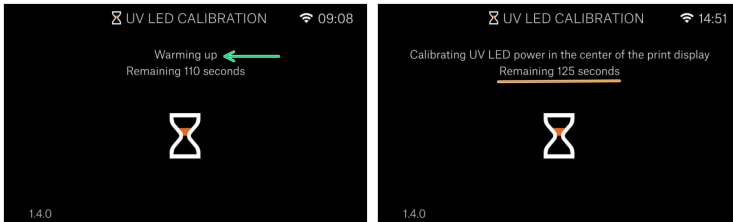
- ⚠ N'ouvrez le couvercle en aucun cas, gardez-le fermé ! Il y a à l'intérieur une lampe UV qui endommagera vos yeux.
- En regardant par en haut, vérifiez tout l'écran. Vous devez pouvoir voir le logo de notre société dans son intégralité. Aucune partie (lettre) ne doit manquer.
- Confirmez que l'écran fonctionne en sélectionnant Oui.

ÉTAPE 13 Placement et connexion du calibrateur UV



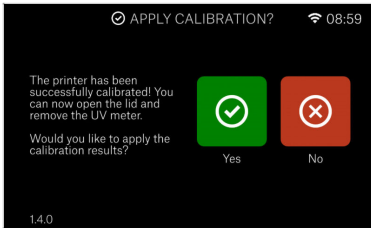
- Ouvrez le capot et placez le calibrateur UV sur l'écran, avec les capteurs photosensibles vers l'écran. Assurez-vous que les chevilles de guidage du calibrateur UV s'insèrent dans les trous des vis du réservoir et que le calibrateur repose à plat contre l'écran. Branchez ensuite le câble USB.
- Fermez le couvercle avec précaution, de telle manière que le câble de l'UV-mètre sorte par le dessous de l'écran tactile.
- Une fois que vous aurez sélectionné **Continuer**, la procédure de calibration démarrera.

ÉTAPE 14 Processus de calibration



- Le processus de calibration est entièrement automatique. Il vous informera de sa progression et de la tâche en cours. L'intégralité de la procédure ne prendra que quelques minutes.
- Le processus commence par réchauffer le panneau LED à une température stable, avant de calibrer les différentes zones de l'écran.
- Vous serez informé du temps restant pour chaque partie. N'hésitez pas à laisser l'imprimante de côté pour manger quelques oursins. Nous avons presque terminé :)

ÉTAPE 15 Application des résultats de calibration



● Lorsque la procédure de calibration sera terminée, on vous demandera si vous souhaitez appliquer les résultats.

ⓘ Si vous sélectionnez "Non", aucun changement ne sera effectué et vous reviendrez à la page des Réglages de l'Écran UV.

ÉTAPE 16 Fini !



● Félicitations, votre **ensemble UV LED** a été remplacé avec succès et vous pouvez désormais imprimer !

ⓘ Grâce à la calibration, l'imprimante est compatible avec les pré-réglages de résine dans PrusaSlicer.
