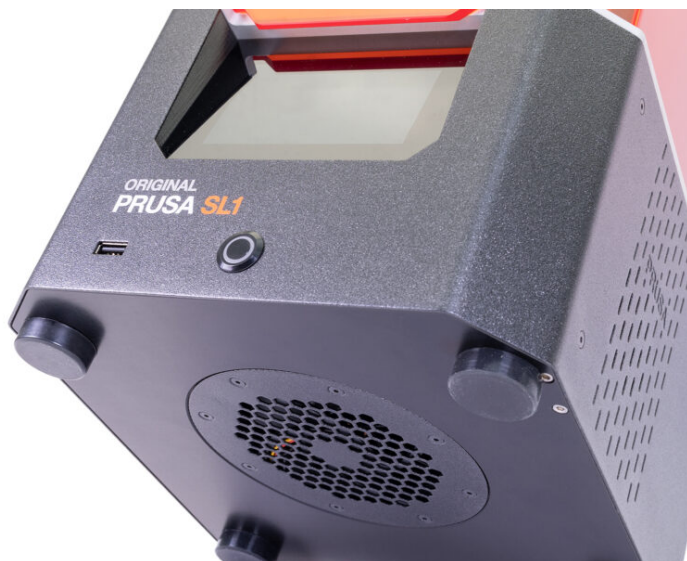


# Obsah

<b>Jak vyměnit sestavu UV LED světla (SL1) .....</b>	<b>3</b>
Krok 1 - Úvod .....	4
Krok 2 - Nářadí potřebné k této kapitole .....	5
Krok 3 - Příprava tiskárny .....	5
Krok 4 - Odstranění sestavy UV LED světla .....	6
Krok 5 - Odpojení sestavy UV LED světla .....	6
Krok 6 - Nová sestava UV LED světla - příprava dílů .....	7
Krok 7 - Odstranění krytu UV LED světla .....	7
Krok 8 - Připojení sestavy UV LED světla .....	8
Krok 9 - Kalibrace nové sestavy UV LED světla - příprava .....	9
Krok 10 - Kalibrace nové sestavy UV LED světla - nabootování tiskárny .....	10
Krok 11 - Spuštění kalibračního procesu .....	10
Krok 12 - Testování obrazovky .....	11
Krok 13 - Umístění a připojení UV kalibrátoru .....	11
Krok 14 - Kalibrace .....	12
Krok 15 - Využití výsledků kalibrace .....	13
Krok 16 - Hotovo! .....	13



# Jak vyměnit sestavu UV LED světla (SL1)



[help.prusa3d.com/g149829](https://help.prusa3d.com/g149829)

Naskenujte QR kód  
pro nejnovější verzi  
kapitoly.



## KROK 1 Úvod



**i** Tento návod se zabývá výměnou sestavy UV LED na tiskárně **Original Prusa SL1**.

● Všechny potřebné díly jsou dostupné na našem e-shopu [shop.prusa3d.com](http://shop.prusa3d.com)

**i** Pro přístup do sekce náhradních dílů musíte být přihlášení.

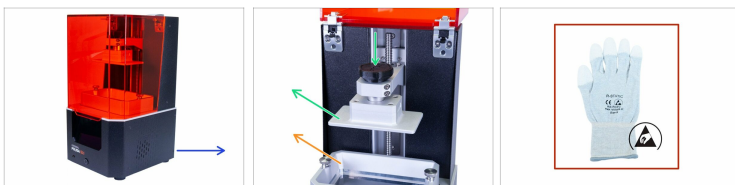
**!** **UPOZORNĚNÍ:** Toto zařízení využívá UV světlo, které může poškodit váš zrak nebo pokožku. Nezapínejte zařízení, dokud není zcela smontováno a dokud nejsou nainstalovány všechny kryty!!!

## KROK 2 Nářadí potřebné k této kapitole



- 2,0mm inbusový klíč
- Karton nebo podobná měkká podložka (*např. kus látky*)

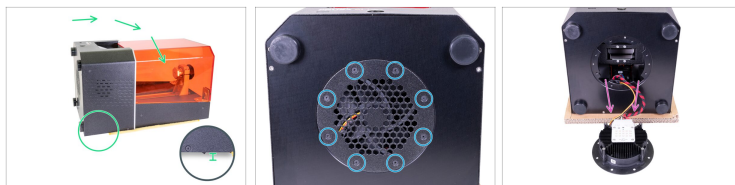
## KROK 3 Příprava tiskárny



**⚠ Než začnete, ujistěte se, že:**

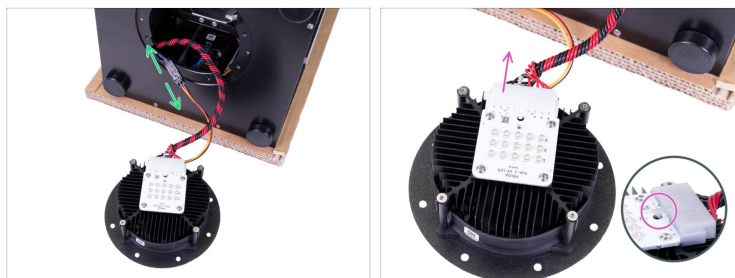
- tiskárna je odpojena
  - Vanička je vyjmutá
  - tisková platforma je vyjmuta
  - použijte ESD rukavice (doporučeno)
- i** ESD rukavice jsou antistatické (zabraňují poškození elektroniky).

## KROK 4 Odstranění sestavy UV LED světla



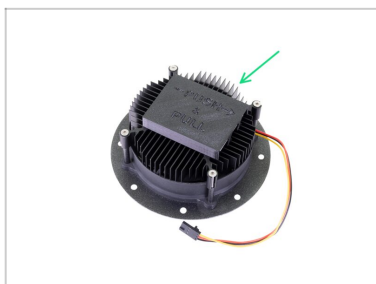
- Použijte libovolnou měkkou podložku (např. ručník) a položte na ni zadní část tiskárny. Zkontrolujte, zda je mezi tlačítkem napájení zdroje a povrchem pod ním mezera. Tiskárnu nepokládejte přímo na tlačítko. Majitelé stavebnice mohou použít karton.
- Povolte všechny šroubky na sestavě UV LED světla.
- Opatrně vyndejte sestavu UV LED světla ven z tiskárny.

## KROK 5 Odpojení sestavy UV LED světla



- Odpojte kabel ventilátoru UV LED od prodlužovačky.
- Odpojte kabel UV LED světla od sestavy. Nejprve musíte zatlačit bezpečnostní západku na konektoru.

## KROK 6 Nová sestava UV LED světla - příprava dílů



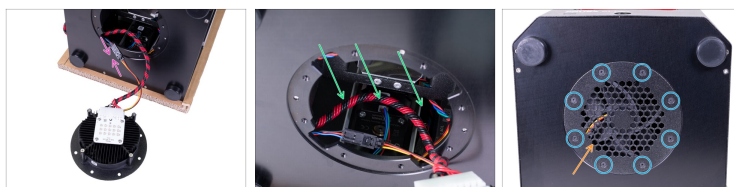
- Pro následující kroky si prosím připravte:
- Nová sestava UV LED (1x)

## KROK 7 Odstranění krytu UV LED světla



- ⚠ **UPOZORNĚNÍ:** Po sejmutí krytu z UV LED se nedotýkejte diod. Jakékoli nečistoty nebo mastnota na povrchu může mít za následek artefakty v tisku.
- UV LED je chráněna plastovým krytem. Chcete-li jej odstranit, zatlačte jej dolů, poté mírně zatáhněte v označeném směru a sundejte ho.
- ⚠ Při připojování kabelu UV LED světla postupujte opatrně. **Chladicí žebra jsou ostrá**, můžete se zranit.
- Připojte kabel UV LED. Zajistěte, aby bezpečnostní kolíček na konektoru „zacvakl“ v UV LED.
- Zkontrolujte, zda jsou všechny vodiče zcela v konektoru.

## KROK 8 Připojení sestavy UV LED světla



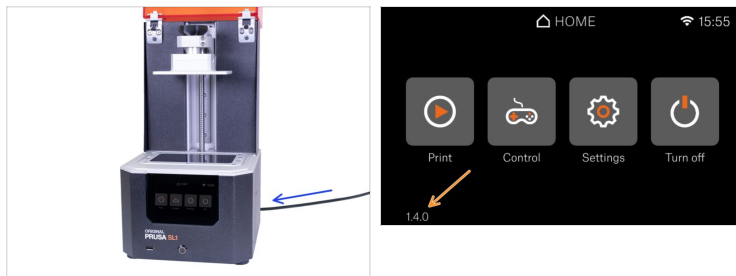
- ◆ Připojte kabel ventilátoru UV LED k prodlužovacímu kabelu.
- ◆ Vložte kabely zpět do tiskárny, ujistěte se, že je úplně vzadu a nebude překážet UV LED, která bude v následujících krocích namontována na kruhový otvor.
- ◆ Vložte sestavu UV LED zpět do tiskárny. **Dávejte pozor, abyste kabely neskřípli!**
- ◆ Namontujte sestavu UV LED světla s pomocí osmi šroubů M3x5b se zápustnou hlavou.
- ◆ Postavte tiskárnu opět „na nohy“.

## KROK 9 Kalibrace nové sestavy UV LED světla - příprava



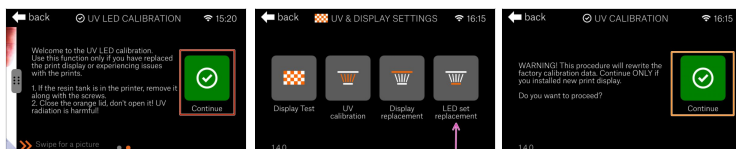
- **Pro následující kroky si prosím připravte:**
- UV kalibrátor (1x)
- MicroUSB kabel (1x)
- ⓘ Počínaje firmwarem 1.4.0 systém umožňuje uživatelskou kalibraci intenzity UV světla pomocí externího UV kalibrátoru. Tato akce je vyžadována pokaždé, když je tiskový displej nahrazen novým.

## KROK 10 Kalibrace nové sestavy UV LED světla - nabootování tiskárny



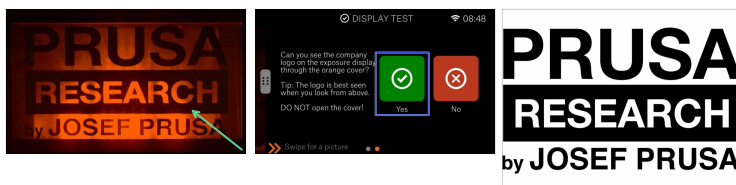
- Zapojte tiskárnu a zapněte ji.
- Počkejte na spuštění tiskárny a zobrazení hlavní obrazovky. Ověřte, zda máte **verzi firmwaru 1.4.0 nebo vyšší**. Pokud používáte starší verzi firmwaru, prosím ihned ji aktualizujte.

## KROK 11 Spuštění kalibračního procesu



- K dispozici je průvodce, který vás provede celým procesem. Pečlivě si přečtete pokyny a poté klikněte na tlačítko **Pokračovat**.
- Jděte do "Nastavení - Pokročilé nastavení", přejděte na "Nastavení UV & displeje" a zvolte **Výměna sestavy LED světla**.
- Zobrazí se varování, že tovární kalibrační data budou vymazána. Vyberte **Pokračovat**.

## KROK 12 Testování obrazovky



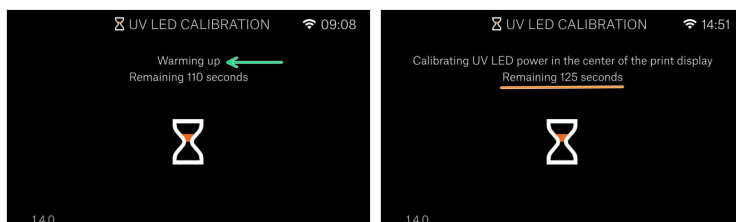
- ⚠ Za žádných okolností neotvírejte víko, nechte ho zavřené! UV světlo uvnitř způsobí poškození očí.
- 🟢 Při pohledu shora zkontrolujte celou obrazovku. Musíte vidět celé logo naší společnosti. Neměly by chybět žádné části (písmena).
- 🟡 Potvrďte, že obrazovka funguje volbou Ano.

## KROK 13 Umístění a připojení UV kalibrátoru



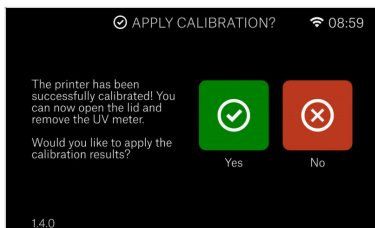
- 🟡 Otevřete víko a umístěte UV kalibrátor na displej s fotosenzory směřujícími směrem k displeji. Ujistěte se, že vodící kolíky na UV kalibrátoru zapadají do otvorů pro šrouby vaničky a kalibrátor leží rovně oproti displeji. Poté zapojte kabel USB.
- 🟡 Opatrně zavřete víko tak, aby kabel z UV měřiče vycházel nad dotykovou obrazovkou.
- 🟡 Jakmile zvolíte "**Pokračovat**", začne proces kalibrace.

## KROK 14 Kalibrace



- Tento kalibrační proces je plně automatický. Bude vás informovat o svém postupu a aktuálním úkolu. Celý postup trvá jen několik minut.
- Proces začíná zahřátím panelu LED na stabilní teplotu před kalibrací různých oblastí displeje.
- Dostanete odhad, kolik času zbývá pro každou část. Nebojte se nechat tiskárnu tiskárnou a dejte si gumové medvídky. Už jsme skoro hotovi :)

## KROK 15 Využití výsledků kalibrace



- Po dokončení kalibrace budete dotázáni, zda chcete výsledky použít.
- ⓘ Pokud vyberete „Ne“, nebudou provedeny žádné změny a budete vráceni zpět do UV & Stránka Nastavení zobrazení

## KROK 16 Hotovo!



- Gratulujeme, vaše **sestava UV LED** byla úspěšně vyměněna a jste připraveni tisknout!
- ⓘ Díky kalibraci je tiskárna kompatibilní s předvolbami resinu (pryskyřice) v PrusaSliceru.



---

---

---

---

---

---

---

---

---

---



---

---

---

---

---

---

---

---

---

---



---

---

---

---

---

---

---

---

---

---

