

Spis treści

Jak wymienić przycisk włącznika (SL1/SL1S)

.....	3
Krok 1 - Wprowadzenie	4
Krok 2 - Narzędzia niezbędne dla tej instrukcji	5
Krok 3 - Przygotowanie drukarki	5
Krok 4 - Demontaż obudowy	6
Krok 5 - Różne wersje przycisku włącznika	7
Krok 6 - Narzędzia potrzebne dla wersji 1.0	8
Krok 7 - Odłączenie USB i przycisku włącznika (wersja 1.0)	8
Krok 8 - Demontaż ekranu dotykowego (wersja 1.0)	9
Krok 9 - Demontaż ekranu dotykowego (wersja 1.0)	9
Krok 10 - Demontaż gniazda USB (wersja 1.0)	10
Krok 11 - Nowy przycisk włącznika - przygotowanie części (wersja 1.0)	10
Krok 12 - Nowy przycisk włącznika - przygotowanie części (wersja 1.0)	11
Krok 13 - Podłączenie przewodów USB i włącznika (wersja 1.0)	11
Krok 14 - Narzędzia potrzebne dla wersji 2.0	12
Krok 15 - Demontaż przycisku włącznika (wersja 2.0)	13
Krok 16 - Demontaż przycisku włącznika (wersja 2.0)	14
Krok 17 - Demontaż przycisku włącznika (wersja 2.0)	15
Krok 18 - Narzędzia potrzebne dla wersji 3.0	15
Krok 19 - Demontaż przycisku włącznika (wersja 3.0)	16
Krok 20 - Demontaż przycisku włącznika (wersja	

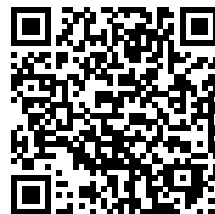
3.0)	16
Krok 21 - Demontaż przycisku włącznika (wersja 3.0)	17
Krok 22 - Nowy przycisk włącznika - przygotowanie części (wersja 2.0 i 3.0)	17
Krok 23 - Przygotowanie części nowego włącznika	18
Krok 24 - Montaż nowego przycisku włącznika	18
Krok 25 - Montaż nowego gniazda USB	19
Krok 26 - Połączenie płytek ze sobą	19
Krok 27 - Podłączenie włącznika	20
Krok 28 - Montaż obudowy	20
Krok 29 - Gotowe!	21

Jak wymienić przycisk włącznika (SL1/SL1S)



help.prusa3d.com/g146339

Zeskanuj kod QR,
aby przejść do
najnowszej wersji
tego rozdziału.

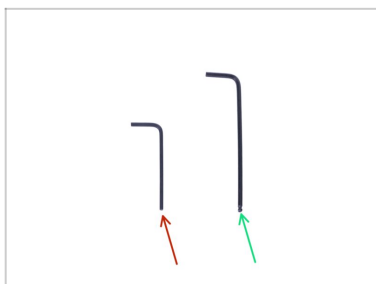





KROK 1 Wprowadzenie



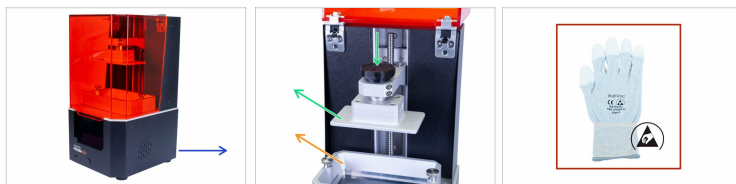
- ◆ Ten przewodnik poprowadzi Cię przez proces wymiany **przycisku włącznika** w **Original Prusa SL1** oraz **SL1S SPEED**.
- ⓘ Niektóre części mogą różnić się nieznacznie, jednak nie ma to wpływu na procedurę.
- ◆ Wszystkie potrzebne części są dostępne w naszym sklepie internetowym shop.prusa3d.com
- ⓘ Pamiętaj, że musisz się zalogować, aby mieć dostęp do sekcji części zamiennych.
- ⚠ **OSTRZEŻENIE:** To urządzenie emituje światło ultrafioletowe, które może uszkodzić wzrok i/lub skórę. Nie włączaj urządzenia do czasu, aż będzie w całości zmontowane, ze wszystkimi pokrywami zamocowanymi na swoich miejscach!!!
- ⚠ **W drukarkach wysyłanych od lipca 2019 do lipca 2020 wymagane jest lutowanie.** Jeśli nie masz takich możliwości lub umiejętności, skontaktuj się z naszym Wsparciem Klienta. Otrzymasz nową dolną obudowę z nowym przyciskiem włącznika.

KROK 2 Narzędzia niezbędne dla tej instrukcji








-  Klucz imbusowy 2 mm
-  Klucz imbusowy 2,5 mm
-  Niektóre kroki wymagają dodatkowych narzędzi. Poinstruujemy Cię o tym przed każdym z nich.

KROK 3 Przygotowanie drukarki



 **Zanim przejdziesz dalej, upewnij się, że:**

-  Drukarka jest odłączona od zasilania
 -  Zbiornik na żywicę jest wyciągnięty z drukarki
 -  Platforma robocza jest wyciągnięta z drukarki
 -  Używasz rękawiczek ESD (zalecane)
-  Rękawiczki ESD zapewniają antystatyczność (zabezpieczają elektronikę przed wyładowaniami statycznymi).

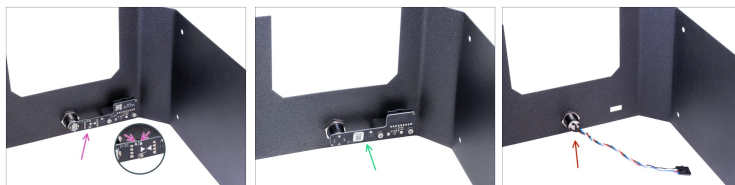
KROK 4 Demontaż obudowy



⚠ Zachowaj ostrożność przy tych śrubach. Zalecamy użycie klucza imbusowego z płaską końcówką, aby nie uszkodzić łbów śrub.

- Obróć drukarkę lewą stroną do siebie.
- Znajdź, odkręć i wyciągnij te cztery śruby.
- Przejdź do przeciwnej strony drukarki (obróć ją o 180°) i tu również wykręć cztery śruby.
- Wysuń pokrywę o kilka centymetrów.
- **Istnieją dwie wersje panelu przedniego gniazda USB z włącznikiem:**
 - **NOWA WERSJA:** Przednie gniazdo USB i włącznik mają wspólne złącze. Odłącz przewód i zdejmij pokrywę.
 - **POPZEDNIA WERSJA:** Gniazdo USB i włącznik są oddzielone. Odłącz przewód zasilający od przedłużki i zdejmij pokrywę.

KROK 5 Różne wersje przycisku włącznika



⚠ Płytkę USB ma trzy wersje. Przyjrzyj się dokładnie i sprawdź, którą wersję posiadasz. Przestrzegaj odpowiedniej instrukcji, zgodnej z wersją:

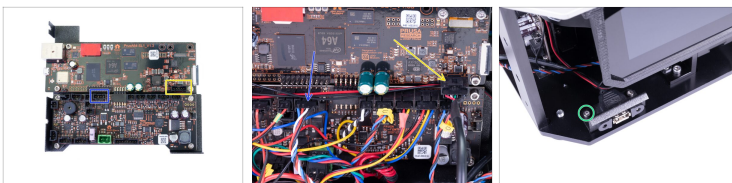
- **Wersja 3.0** - układ przycisku włącznika (A) oraz układ gniazda USB (B) są połączone i przymocowane do dolnej pokrywy. Przejdź do Narzędzia potrzebne dla wersji 3.0
- **Wersja 2.0** - gniazdo USB i przycisk włącznika dzielą jedną płytkę PCB przymocowaną do dolnej pokrywy. Przejdź do Narzędzia potrzebne dla wersji 2.0
- **Wersja 1.0** - gniazdo USB i przycisk włącznika są oddzielone od siebie i przymocowane wewnątrz drukarki. Przejdź do Narzędzia potrzebne dla wersji 1.0

KROK 6 Narzędzia potrzebne dla wersji 1.0



- ◆ Klucz imbusowy 2 mm
- ◆ Klucz imbusowy 2,5 mm
- ◆ Obcinaczki do opasek zaciskowych
- ◆ Klucz 19 mm

KROK 7 Odłączenie USB i przycisku włącznika (wersja 1.0)



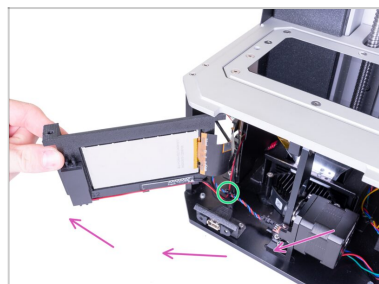
- ◆ Odłącz przedłużkę przycisku zasilania od Kontrolera Ruchu (MotionController).
- ◆ Odłącz złącze przewodu USB od płyty PrusA64-SL1.
- ◆ Odkręć lewą śrubę mocującą gniazdo USB.

KROK 8 Demontaż ekranu dotykowego (wersja 1.0)



- ◆ Otwórz pokrywę na oścież.
- ◆ Spójrz od spodu i znajdź śrubę z prawej strony ramki ekranu dotykowego, następnie odkręć ją.
- ◆ Poluzuj śrubę z lewej strony ramki, ale nie wykręcaj jej całkowicie.

KROK 9 Demontaż ekranu dotykowego (wersja 1.0)



- ◆ Ostrożnie obróć ekran dotykowy w lewo.
- ⓘ Jeśli nie możesz z łatwością obrócić ekranu, poluzuj śrubę odrobinę bardziej.
- ◆ Odetnij opaskę zaciskową spinającą przewody USB, zasilania, czujnika optycznego i ekranu dotykowego.

KROK 10 Demontaż gniazda USB (wersja 1.0)



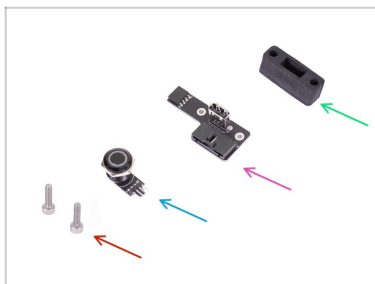
- ◆ Odkręć prawą śrubę mocującą gniazdo USB.
- ◆ Wyciągnij gniazdo USB z drukarki. Nie będzie nam już potrzebne.
- ◆ Ostrożnie obróć ekran dotykowy z powrotem do pozycji wyjściowej.
- ◆ Wsuń śrubę M4x10 z powrotem w otwór z prawej strony ramki ekranu dotykowego i dokręć ją.
- ◆ Dokręć śrubę po lewej stronie ramki.





KROK 11 Nowy przycisk włącznika - przygotowanie części (wersja 1.0)



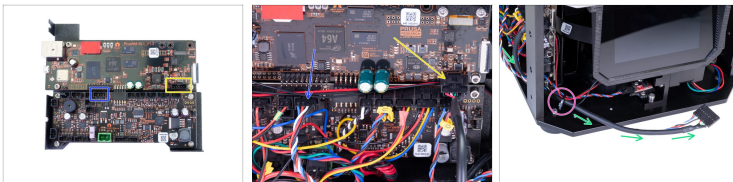
- ◆ **Do kolejnych etapów przygotuj:**
- ◆ Dolna pokrywa (1x)
- ◆ Przewód USB i zasilający (1x)
- ◆ Opaska zaciskowa (1x)
- ◆ **i** Dalszy ciąg listy w kolejnym kroku instrukcji






KROK 12 Nowy przycisk włącznika - przygotowanie części (wersja 1.0)



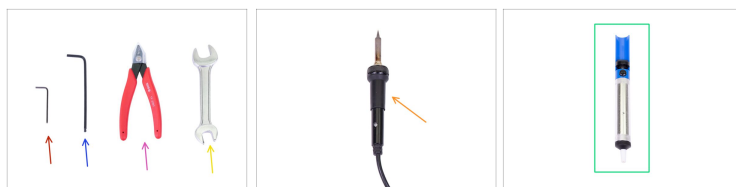
-  Śruba M3x8 (2x)
-  Nowy przełącznik zasilania (1x)
-  Nowa płytką USB (1x)
-  Piankowa uszczelka (1x)

KROK 13 Podłączenie przewodów USB i włącznika (wersja 1.0)











-  Podłącz przewód przycisku zasilania do Kontrolera Ruchu (Motion Controller).
-  Podłącz złącze przewodu USB do płyty PrusA64-SL1.
-  Poprowadź przewody za wspornikiem - tak, jak na ilustracji.
-  Zepnij opaską zaciskową przewody USB, Wi-Fi oraz głośnika.
-  Teraz przejdź do Przygotowanie części nowego włącznika

KROK 14 Narzędzia potrzebne dla wersji 2.0



⚠ UWAGA: Demontaż tej wersji **wymaga lutowania**.
Jeśli nie masz odpowiednich narzędzi, skontaktuj się z naszym **Wsparciem Klienta**, a my wyślemy Ci gotową obudowę z nowym przyciskiem zasilania oraz modulem USB.

-  Klucz imbusowy 2 mm
-  Klucz imbusowy 2,5 mm
-  Szczypce spiczaste
-  Klucz 19 mm
-  Lutownica
-  Odsysacz cyny (lub szczotka druciana stalowa)
-  **i** Odsysacz cyny lub stalowa szczotka druciana będą potrzebne do usunięcia cyny z punktów lutowniczych.
-  **i** Zalecamy noszenie okularów ochronnych.

KROK 15 Demontaż przycisku włącznika (wersja 2.0)



⚠ W tym kroku konieczne jest lutowanie. **Zachowaj szczególną ostrożność** podczas tej procedury. **Nie dotykaj GORĄCYCH elementów lutownicy!!!**

- Ustaw temperaturę lutownicy na 350°C/662°F.
- Przyłóż grot lutownicy do każdego punktu lutowniczego i poczekaj, aż cyna rozpuści się.
- Usuń cynę przy pomocy odsysacza lub stalowej szczotki drucianej.
- Wyprostuj złącza szczypcami.

KROK 16 Demontaż przycisku włącznika (wersja 2.0)



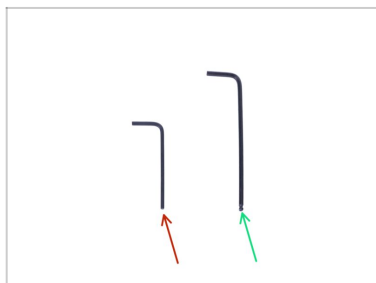
- ◆ Oddziel płytke gniazda USB od przycisku zasilania. Konieczne może być użycie większej siły. W tej sytuacji nie ma znaczenia, czy uszkodzisz przycisk lub płytkę.
- ◆ Odkręć nakrętkę kluczem.
- ◆ Ściągnij nakrętkę z przycisku.

KROK 17 Demontaż przycisku włącznika (wersja 2.0)



- Wypchnij przycisk od wewnątrz przedniej obudowy i wyciągnij go.
- Zdejmij piankową uszczelkę z gniazda USB. Nie wyrzucaj jej - będziemy jej niedługo potrzebować.
- Teraz przejdź do Nowy przycisk włącznika - przygotowanie części (wersja 2.0 i 3.0)

KROK 18 Narzędzia potrzebne dla wersji 3.0



- Klucz imbusowy 2 mm
- Klucz imbusowy 2,5 mm

KROK 19 Demontaż przycisku włącznika (wersja 3.0)



- Poluzuj metalową nakrętkę na przycisku włącznika i wykręć ją w górę.
- Odkręć i wyciągnij dwie śruby z płytki gniazda USB.

KROK 20 Demontaż przycisku włącznika (wersja 3.0)



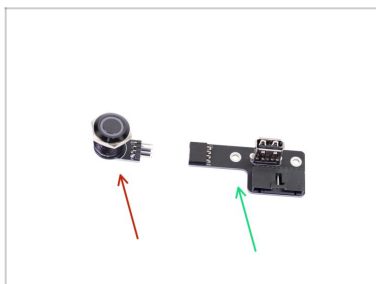
- Przechyl przycisk włącznika delikatnie, następnie wepchnij go w dół.
- Odłącz przycisk włącznika od płytki USB.
- Zdemontuj płytkę USB z dolnej obudowy.
- Ściągnij nakrętkę z przycisku.

KROK 21 Demontaż przycisku włącznika (wersja 3.0)



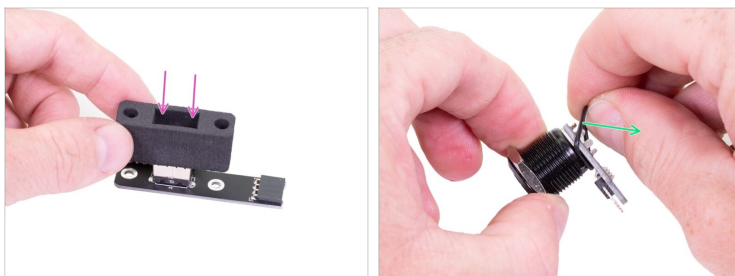
- Wsuń przycisk włącznika w otwór w obudowie od przodu.
- Teraz przejdź do Nowy przycisk włącznika - przygotowanie części (wersja 2.0 i 3.0)

KROK 22 Nowy przycisk włącznika - przygotowanie części (wersja 2.0 i 3.0)



- Do kolejnych etapów przygotuj:
- Nowy przycisk włącznika (1x)
- Nowa płytki USB (1x)

KROK 23 Przygotowanie części nowego włącznika



- i Kolejne instrukcje są takie same dla wersji 1.0, 2.0 i 3.0.
- ◆ Umieść piankową uszczelkę na nowym gnieździe USB.
- ◆ Znajdź o-ring między przyciskiem, a płytą PCB i wyciągnij go. Nie będziemy już go potrzebować.

KROK 24 Montaż nowego przycisku włącznika



- ◆ Wsuń przycisk włącznika w otwór w obudowie od przodu.
- ◆ Umieść nakrętkę na przycisku włącznika od wewnątrz obudowy.
- ◆ Nie dokręcaj nakrętki do końca - zostaw ją około 4 zwoje od końca.

KROK 25 Montaż nowego gniazda USB



- ◆ Obróć przycisk włącznika tak, aby dłuższa krawędź płytki PCB była skierowana w dół.
- ◆ Nałóż płytkę USB z piankową uszczelką na kołki i wsuń do końca.

KROK 26 Połączenie płytek ze sobą



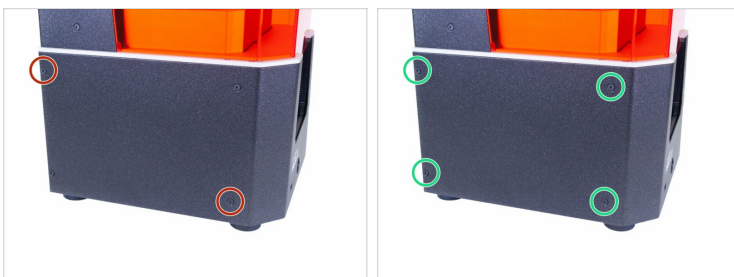
- ◆ Ostrożnie przechyl przycisk włącznika tak, jak na ilustracji i wyrównaj piny ze złączem płytki USB.
- ◆ Wyprostuj przycisk włącznika i podłącz piny do złącza płytki USB.
- ◆ Dokręć nakrętkę do obudowy przy pomocy klucza. **Nie dokręcaj jej zbyt mocno!**
- ◆ Przykręć płytkę dwoma śrubami M3x8.

KROK 27 Podłączenie włącznika



- Wsuń obudowę na drukarkę do połowy i zatrzymaj się, ponieważ musimy najpierw podłączyć przednie gniazdo USB oraz okrągły przycisk włącznika.
- Spójrz na obudowę z góry i podłącz przewód zasilający i USB. Upewnij się, że zawleczka "kliknęła".

KROK 28 Montaż obudowy



- Wsuń obudowę na drukarkę i przykręć z jednej strony dwoma śrubami stożkowymi M3x5b. Nie dokręcaj ich jeszcze do końca i powtórz procedurę z drugiej strony.
- Po umiejscowieniu i częściowym przykręceniu obudowy, dodaj pozostałe śruby i wszystkie dokręć.
- Obróć drukarkę o 180° i zrób to samo.

KROK 29 Gotowe!



- ◆ Dobra robota! Udało Ci się wymienić przycisk włącznika w drukarce SL1/SL1S.
