

Indice

Come sostituire il pulsante di alimentazione

(SL1/SL1S)	3
Passo 1 - Introduzione	4
Passo 2 - Attrezzi necessari per questa guida	5
Passo 3 - Prepara la stampante	5
Passo 4 - Rimuovere la copertura	6
Passo 5 - Diverse versioni del pulsante di alimentazione	7
Passo 6 - Attrezzi necessari per la Versione 1.0	8
Passo 7 - Scollegare l'USB e il pulsante di alimentazione (Versione 1.0)	8
Passo 8 - Rimozione del touchscreen (Versione 1.0)	9
Passo 9 - Rimozione del touchscreen (Versione 1.0)	9
Passo 10 - Rimuovere il connettore USB (Versione 1.0)	10
Passo 11 - Nuovo pulsante di alimentazione - preparazione parti (Versione 1.0)	11
Passo 12 - Nuovo pulsante di alimentazione - preparazione parti (Versione 1.0)	11
Passo 13 - Connettere i cavi USB e pulsante di alimentazione (Versione 1.0)	12
Passo 14 - Attrezzi necessari per la Versione 2.0	13
Passo 15 - Smontare il pulsante di alimentazione (Versione 2.0)	14
Passo 16 - Smontare il pulsante di alimentazione (Versione 2.0)	15
Passo 17 - Smontare il pulsante di alimentazione (Versione 2.0)	15
Passo 18 - Attrezzi necessari per la Versione 3.0	16
Passo 19 - Rimuovere il pulsante di alimentazione (Versione 3.0)	16

Passo 20 - Rimuovere il pulsante di alimentazione (Versione 3.0)	17
Passo 21 - Rimuovere il pulsante di alimentazione (Versione 3.0)	17
Passo 22 - Nuovo pulsante di alimentazione - preparazione parti (Versione 2.0 & 3.0) ...	18
Passo 23 - Preparazione nuovo pulsante di alimentazione	18
Passo 24 - Montaggio del nuovo pulsante di alimentazione	19
Passo 25 - Montaggio nuova scheda USB	19
Passo 26 - Unire le schede tra loro	20
Passo 27 - Connessione del pulsante di alimentazione	21
Passo 28 - Montare la copertura	22
Passo 29 - Fatto!	22

Come sostituire il pulsante di alimentazione (SL1/SL1S)



help.prusa3d.com/g146343

Scansionare il codice QR per visualizzare la versione più recente di questo capitolo.



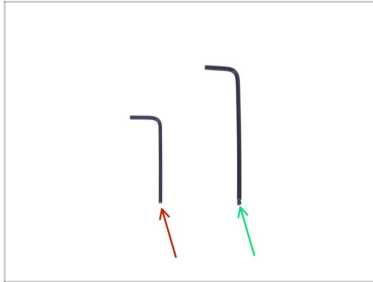
PASSO 1 Introduzione






- ◆ Questa guida ti condurrà attraverso la sostituzione del **pulsante di alimentazione** su **Original Prusa SL1** e **SL1S SPEED**.
- ⓘ Alcune parti potrebbero differire leggermente. Tuttavia, ciò non influisce sulla procedura.
- ◆ Tutti i componenti necessari sono disponibili sul nostro e-shop shop.prusa3d.com
- ⓘ Nota: per poter accedere alla sezione ricambi è necessario aver effettuato il login.
- ⚠ **ATTENZIONE:** Questo dispositivo utilizza la luce UV, che può danneggiare la vista o la pelle. Non accendere il dispositivo finché non è completamente rimontato con tutte le coperture installate!!!
- ⚠ **Per le unità spedite da Luglio 2019 a Luglio 2020, è necessaria la saldatura.** Se non sai saldare, contatta il nostro team di supporto. Ti spediranno una nuova copertura inferiore con un nuovo pulsante di alimentazione.

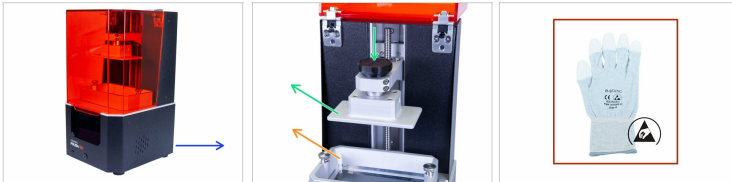
Come sostituire il pulsante di alimentazione (SL1/SL1S)

PASSO 2 Attrezzi necessari per questa guida








-  Chiave a brugola da 2.0mm
-  Chiave a brugola da 2.5mm
-  Alcuni passi richiedono utensili aggiuntivi. Sarai sempre istruito prima dei passi appropriati.

PASSO 3 Prepara la stampante

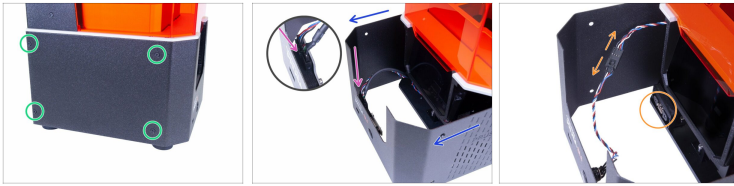


 **Prima di iniziare, assicurati che:**

-  La stampante è scollegata
-  Rimuovi il serbatoio della resina
-  Rimuovi la piattaforma di stampa
-  Utilizza guanti ESD (consigliato)

 I guanti ESD sono antistatici (evitano danni all'elettronica).

PASSO 4 Rimuovere la copertura



⚠ **Procedi con molta cautela con queste viti, utilizza possibilmente una chiave a brugola con spigoli vivi dritti, c'è il rischio di spanare la testa della vite.**

- Ruota il lato sinistro della stampante verso di te.
- Individua, svita e rimuovi le quattro viti.
- Ruota la stampante sull'altro lato (180°) e rimuovi nuovamente le quattro viti.
- Far scorrere il coperchio a pochi centimetri di distanza.
- **Esistono due modelli di USB e di pulsante di accensione:**
 - **NUOVO MODELLO:** La USB ed il pulsante di alimentazione hanno lo stesso connettore. Scollega il cavo e rimuovi il coperchio completamente.
 - **VECCHIO DESIGN:** L'USB e il pulsante di accensione sono separati. Scollega il cavo del pulsante di alimentazione dal cavo di prolunga e rimuovi completamente il coperchio.

PASSO 5 Diverse versioni del pulsante di alimentazione



La scheda USB è stata realizzata in tre versioni. Controlla più da vicino e verifica quale versione hai. Seguire le istruzioni per la versione appropriata:

- **Versione 3.0** - Scheda pulsante di accensione (A) e scheda connettore USB (B) sono connesse e montate sulla copertura inferiore. Passa a Attrezzi necessari per la Versione 3.0
- **Versione 2.0** - il connettore USB e il pulsante di alimentazione sono sulla stessa scheda PCB montata sulla copertura inferiore. Salta a Attrezzi necessari per la Versione 2.0
- **Versione 1.0** - il connettore USB e il pulsante di alimentazione sono separati. Il connettore USB è montato dentro la stampante. Il pulsante di alimentazione sulla copertura inferiore. Passa a Attrezzi necessari per la Versione 1.0

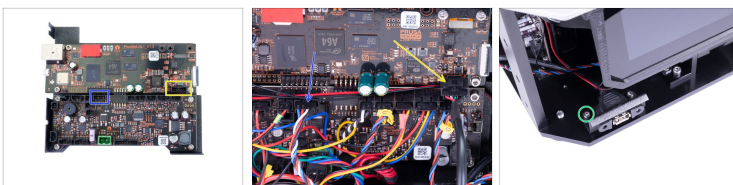
Come sostituire il pulsante di alimentazione (SL1/SL1S)

PASSO 6 Attrezzi necessari per la Versione 1.0



- ◆ Chiave a brugola da 2.0mm
- ◆ Chiave a brugola da 2.5mm
- ◆ Tronchesine per le fascette
- ◆ Chiave da 19 mm

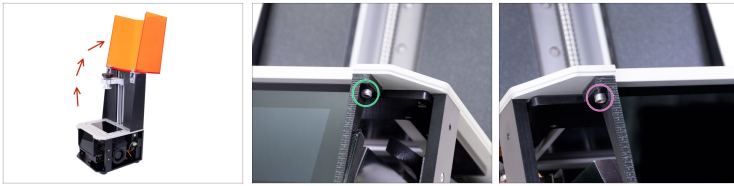
PASSO 7 Scollegare l'USB e il pulsante di alimentazione (Versione 1.0)



- ◆ Scollegare il cavo di prolunga del pulsante di alimentazione dal Motion Controller.
- ◆ Scollega il cavo USB dalla scheda PrusA64-SL1.
- ◆ Allentare la vite di sinistra del connettore USB.

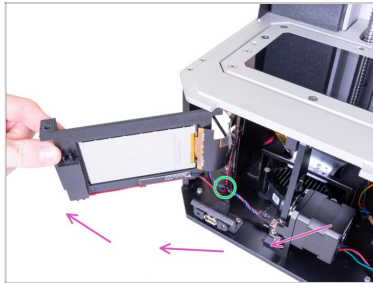
Come sostituire il pulsante di alimentazione (SL1/SL1S)

PASSO 8 Rimozione del touchscreen (Versione 1.0)



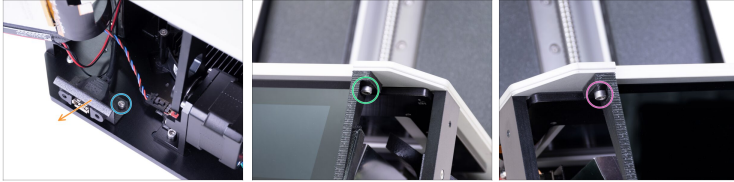
- ◆ Apri completamente il coperchio.
- ◆ Guarda dal basso e individua la vite sul lato destro della cornice del touchscreen. Allenta la vite.
- ◆ Allentare leggermente la vite sul lato sinistro del telaio. Non rimuoverla.

PASSO 9 Rimozione del touchscreen (Versione 1.0)



- ◆ Ruota con attenzione il touchscreen completamente a sinistra.
- ⓘ Se non riesci a ruotare facilmente lo schermo, allenta un po' di più la vite di sinistra.
- ◆ Tagliare la fascetta che fissa i cavi USB, di alimentazione, ottici e touchscreen.

PASSO 10 Rimuovere il connettore USB (Versione 1.0)



- ◆ Allenta la vite sul lato destro del connettore USB.
- ◆ Rimuovi il connettore USB dalla stampante. Non sarà più necessario.
- ◆ Ruotare con attenzione il touchscreen nella sua posizione originale.
- ◆ Reinserisci la vite M4x10 nel foro sul lato destro del telaio del touchscreen e serrala.
- ◆ Stringi la vite sul lato sinistro del telaio.

Come sostituire il pulsante di alimentazione (SL1/SL1S)

PASSO 11 Nuovo pulsante di alimentazione - preparazione parti (Versione 1.0)

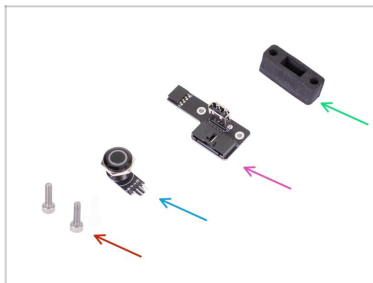


● Per i seguenti passi prepara:

- Copertura inferiore (1x)
- Cavo USB & Alimentazione (1x)
- Fascetta (1x)

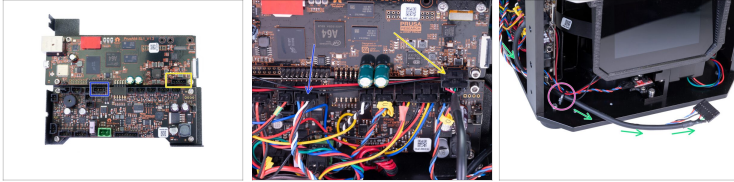
ⓘ L'elenco continua nel prossimo passo...

PASSO 12 Nuovo pulsante di alimentazione - preparazione parti (Versione 1.0)



- Vite M3x8 (2x)
- Nuovo pulsante di alimentazione (1x)
- Nuova scheda USB (1x)
- Guarnizione in schiuma (1x)

PASSO 13 Connettere i cavi USB e pulsante di alimentazione (Versione 1.0)



- ◆ Connetti il pulsante di alimentazione al Motion Controller.
- ◆ Collega il cavo USB dalla scheda PrusaA64-SL1.
- ◆ Guida i cavi dietro al supporto, come si vede in foto.
- ◆ Lega tra loro i cavi di alimentazione, USB, WiFi e altoparlante usando una fascetta.
- ◆ Adesso, passa a Preparazione nuovo pulsante di alimentazione

PASSO 14 Attrezzi necessari per la Versione 2.0



⚠ ATTENZIONE: Lo smontaggio di questa versione **richiede la saldatura**, se non hai l'attrezzatura, contatta il nostro team di supporto e ti invierà una copertura assemblata con il nuovo pulsante.

🔷 Chiave a brugola da 2.0mm

🔷 Chiave a brugola da 2.5mm

🔷 Pinza a becchi lunghi

🔷 Chiave da 19 mm

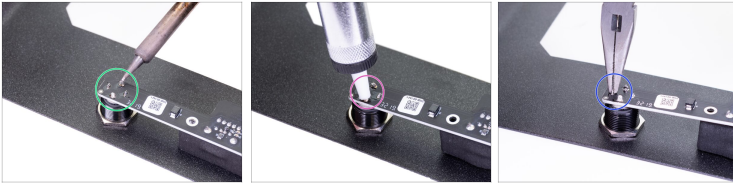
🔷 Saldatore


🔷 Estrattore di stagno (o spazzola metallica)





📘 Per rimuovere lo stagno fuso dai perni è necessario un estrattore di stagno o una spazzola metallica.

📘 È fortemente consigliato l'uso di occhiali protettivi di sicurezza.

PASSO 15 Smontare il pulsante di alimentazione (Versione 2.0)

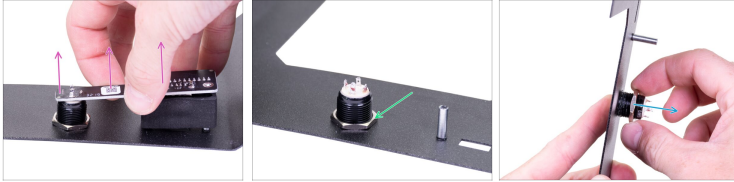


 In questa fase è necessaria la saldatura. **Stai molto attento durante la procedura. Non toccare le PARTI CALDE del saldatore!!!**

-  Imposta la temperatura sul saldatore a 350 °C / 662 °F.
-  Posiziona la punta del saldatore su ciascun connettore e attendi finché lo stagno si fonda.
-  Utilizzare l'estrattore di stagno o la spazzola metallica per rimuovere lo stagno dai connettori.
-  Utilizzare le pinze per raddrizzare i connettori.

Come sostituire il pulsante di alimentazione (SL1/SL1S)

PASSO 16 Smontare il pulsante di alimentazione (Versione 2.0)



- ◆ Rimuovi la scheda USB dal pulsante di alimentazione. Esercita più forza. Non importa se danneggi il pulsante o la scheda.
- ◆ Allentare il dado con la chiave inglese.
- ◆ Rimuovi il dado dal pulsante.

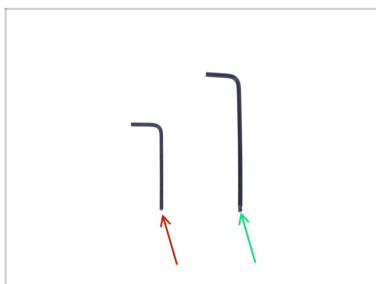
PASSO 17 Smontare il pulsante di alimentazione (Versione 2.0)



- ◆ Spingi il pulsante dall'interno della copertura anteriore e rimuovilo.
- ◆ Rimuovi la guarnizione in schiuma dal connettore USB. Tienilo a portata di mano, ci servirà presto.
- ◆ Adesso passa a Nuovo pulsante di alimentazione - preparazione parti (Versione 2.0 & 3.0)

Come sostituire il pulsante di alimentazione (SL1/SL1S)

PASSO 18 Attrezzi necessari per la Versione 3.0



- ◆ Chiave a brugola da 2.0mm
- ◆ Chiave a brugola da 2.5mm

PASSO 19 Rimuovere il pulsante di alimentazione (Versione 3.0)



- ◆ Allenta il dado argentato sul pulsante di alimentazione e spostalo tutto in alto.
- ◆ Svita e rimuovi due viti sulla scheda USB.

Come sostituire il pulsante di alimentazione (SL1/SL1S)

PASSO 20 Rimuovere il pulsante di alimentazione (Versione 3.0)



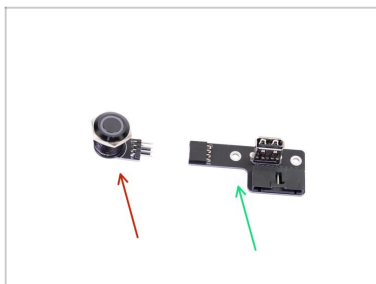
- ◆ Inclina leggermente il pulsante di alimentazione, quindi spingilo in basso.
- ◆ Scollegare il pulsante di alimentazione dalla scheda USB.
- ◆ Rimuovi la scheda USB dalla copertura inferiore.
- ◆ Rimuovi il dado dal pulsante di alimentazione.

PASSO 21 Rimuovere il pulsante di alimentazione (Versione 3.0)



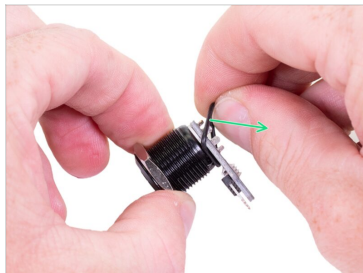
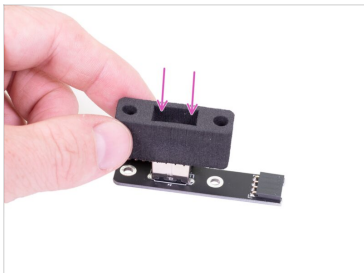
- ◆ Rimuovi il pulsante di alimentazione dal lato anteriore della copertura inferiore.
- ◆ Adesso passa a Preparazione del nuovo pulsante di alimentazione (Versione 2.0 & 3.0)

PASSO 22 Nuovo pulsante di alimentazione - preparazione parti (Versione 2.0 & 3.0)



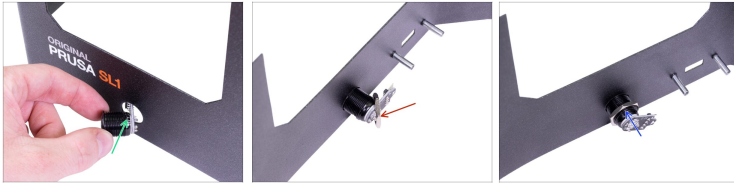
- Per i seguenti passi prepara:
- Nuovo pulsante di alimentazione (1x)
- Nuova scheda USB (1x)

PASSO 23 Preparazione nuovo pulsante di alimentazione



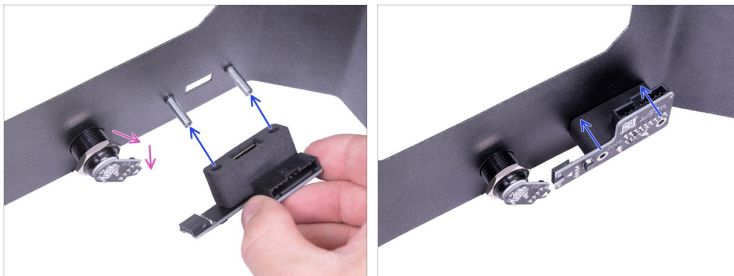
- ① I seguenti passi sono in comune per la Versione 1.0, 2.0 e 3.0.
- Posiziona la guarnizione in schiuma sul connettore USB.
- Individua e rimuovi l'o-ring tra il pulsante e la scheda. Questa parte non ci servirà più.

PASSO 24 Montaggio del nuovo pulsante di alimentazione



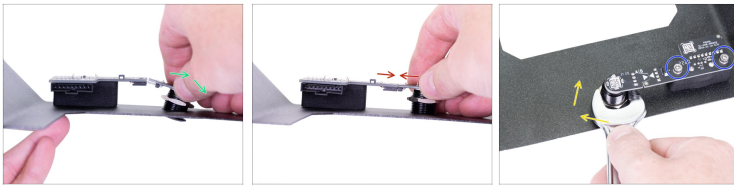
- Inserisci nel foro il pulsante di accensione dal lato anteriore della copertura.
- Posiziona il dado sul pulsante di alimentazione dal lato interno della copertura.
- Non serrare completamente il dado. Lascialo a quattro filetti dall'estremità.

PASSO 25 Montaggio nuova scheda USB



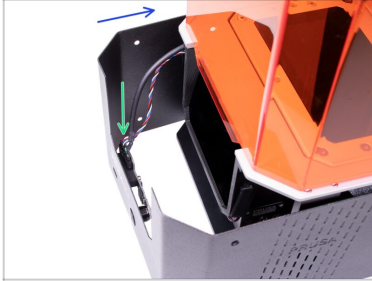
- Ruota il pulsante dell'interruttore in modo che il bordo lungo del PCB sia rivolto verso il basso.
- Posiziona la scheda USB con la guarnizione in schiuma sulle colonne e farla scorrere fino in fondo.

PASSO 26 Unire le schede tra loro



- ◆ Inclinare leggermente e con attenzione il pulsante di accensione come nella foto e allineare i pin contro il connettore sulla scheda USB.
- ◆ Raddrizza il pulsante di accensione e collegare i pin del pulsante di accensione nel connettore della scheda USB.
- ◆ Con la chiave inglese, stringi il dado contro la copertura. **Non stringere troppo il dado!**
- ◆ Fissa la scheda con due viti M3x8.

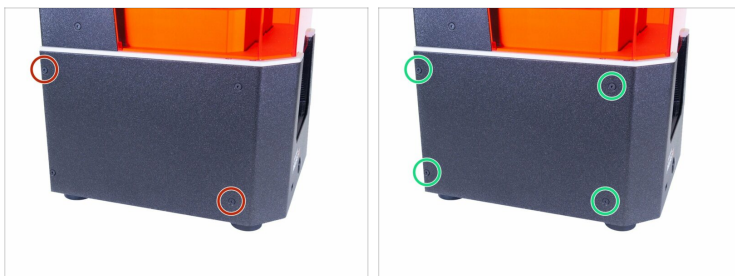
PASSO 27 Connessione del pulsante di alimentazione



- ❖ Fai scorrere il coperchio a metà strada verso la stampante e fermarti, dobbiamo prima collegare l'USB anteriore e il pulsante di alimentazione.
- ❖ Osserva da sopra la copertura frontale e connetti il cavo USB & quello d'alimentazione. Accertati che il perno di sicurezza faccia un "click"

Come sostituire il pulsante di alimentazione (SL1/SL1S)

PASSO 28 Montare la copertura



- Fai scorrere la copertura sulla stampante e fissala su un lato utilizzando due viti a testa svasata M3x5b. Non stringerle completamente e spostati dall'altra parte per ripetere la procedura.
- Non appena la copertura è allineata e fissata parzialmente, aggiungi le viti rimanenti e stringile tutte.
- Ruota la stampante (di 180 °) e ripeti la stessa procedura.

PASSO 29 Fatto!



- Ottimo lavoro! Hai appena sostituito il pulsante di alimentazione sulla stampante SL1/SL1S.
