

# Inhaltsverzeichnis

<b>Austausch des Netzschalters (SL1/SL1S) .....</b>	<b>3</b>
Schritt 1 - Einleitung .....	4
Schritt 2 - Benötigte Werkzeuge für diese Anleitung .....	5
Schritt 3 - Vorbereiten des Druckers .....	5
Schritt 4 - Entfernen der Abdeckung .....	6
Schritt 5 - Mehrere Versionen des Netzschalters .....	7
Schritt 6 - Werkzeuge, erforderlich für die Version 1.0 .....	8
Schritt 7 - Trennen des USB-Anschlusses und des Netzschalters (Version 1.0) .....	8
Schritt 8 - Entfernen des Touchscreens (Version 1.0) .....	9
Schritt 9 - Entfernen des Touchscreens (Version 1.0) .....	10
Schritt 10 - Entfernen des USB-Anschlusses (Version 1.0) .....	11
Schritt 11 - Neuer Netzschalter - Vorbereitung der Teile (Version 1.0) .....	12
Schritt 12 - Neuer Netzschalter - Vorbereitung der Teile (Version 1.0) .....	12
Schritt 13 - Anschließen des USB-Anschlusses und des Netzschalterkabels (Version 1.0) ..	13
Schritt 14 - Werkzeuge, erforderlich für die Version 2.0 .....	14
Schritt 15 - Demontage des Netzschalters (Version 2.0) .....	15
Schritt 16 - Demontage des Netzschalters (Version 2.0) .....	16
Schritt 17 - Demontage des Netzschalters (Version 2.0) .....	17
Schritt 18 - Werkzeuge, erforderlich für die Version 3.0 .....	17
Schritt 19 - Entfernen des Netzschalters (Version 3.0) .....	18

Schritt 20 - Entfernen des Netzschalters (Version 3.0) .....	18
Schritt 21 - Entfernen des Netzschalters (Version 3.0) .....	19
Schritt 22 - Neuer Netzschalter - Vorbereitung der Teile (Version 2.0 & 3.0) .....	19
Schritt 23 - Vorbereitung des neuen Netzschalters .....	20
Schritt 24 - Montieren des neuen Netzschalters .....	20
Schritt 25 - Montieren der neuen USB-Platine .....	21
Schritt 26 - Zusammenfügen der Platinen .....	22
Schritt 27 - Anschließen des Netzschalters .....	23
Schritt 28 - Zusammenbauen der Abdeckung .....	24
Schritt 29 - Es ist geschafft! .....	25

# Austausch des Netzschalters (SL1/SL1S)



[help.prusa3d.com/g146340](https://help.prusa3d.com/g146340)

Scannen Sie den  
QR-Code, um die  
neueste Version  
dieses Kapitels  
anzuzeigen.

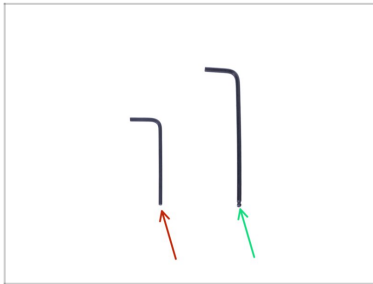


## SCHRITT 1 Einleitung



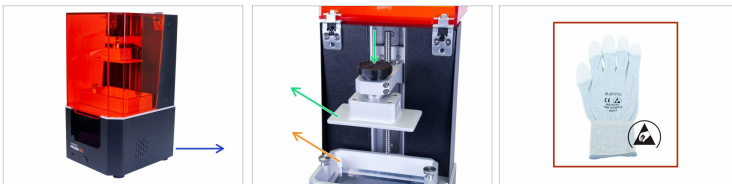
- ◆ Diese Anleitung führt Sie durch den Austausch des **Netzschalters** des **Original Prusa SL1** und **SL1S SPEED**.
- ⓘ Einige Teile können leicht abweichen. Dies hat jedoch keinen Einfluss auf das Verfahren.
- ◆ Alle notwendigen Teile sind in unserem E-Shop [shop.prusa3d.com](http://shop.prusa3d.com) erhältlich
- ⓘ Beachten Sie, dass Sie eingeloggt sein müssen, um Zugriff auf den Ersatzteilbereich zu erhalten.
- ⚠ **WARNUNG:** Dieses Gerät arbeitet mit UV-Licht, das Ihr Augenlicht oder Ihre Haut schädigen kann. Schalten Sie das Gerät erst ein, wenn es vollständig zusammengebaut ist und alle Abdeckungen montiert sind!!!
- ⚠ **Löten ist für Geräte erforderlich, die von Juli 2019 bis Juli 2020 ausgeliefert wurden.** Wenn Sie nicht löten können, wenden Sie sich an unser Support-Team. Sie werden Ihnen eine neue untere Abdeckung und einen neuen Netzschalter schicken.

## SCHRITT 2 Benötigte Werkzeuge für diese Anleitung



- ◆ 2,0 mm Innensechskantschlüssel
- ◆ 2,5 mm Innensechskantschlüssel
- ⓘ Einige Schritte erfordern zusätzliche Werkzeuge. Sie werden immer vor den entsprechenden Schritten instruiert.

## SCHRITT 3 Vorbereiten des Druckers

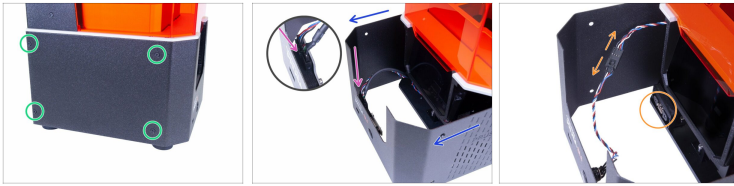


**⚠** **Bevor Sie beginnen, stellen Sie sicher, dass:**

- ◆ Drucker ist ohne Netzkabel
- ◆ Harzbehälter ist entfernt
- ◆ Druckplattform ist entfernt
- ◆ ESD-Handschuhe verwendet werden (empfohlen)

ⓘ ESD-Handschuhe sind antistatisch (verhindern Schäden an der Elektronik).

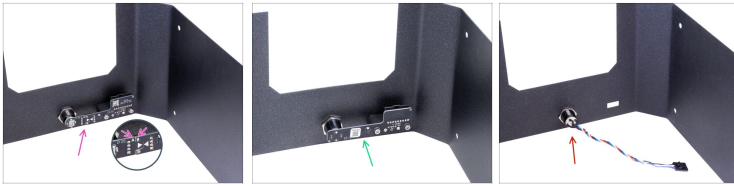
## SCHRITT 4 Entfernen der Abdeckung



**⚠ Vorsichtig mit diesen Schrauben vorgehen, vorzugsweise einen Innensechskantschlüssel mit geraden scharfen Kanten verwenden, es besteht die Gefahr, dass der Schraubenkopf abreißt.**

- Drehen Sie die linke Seite des Druckers auf sich zu.
- Vier Schrauben lokalisieren, lösen und entfernen.
- Drehen Sie den Drucker auf die andere Seite (180 °) und entfernen Sie erneut vier Schrauben.
- Schieben Sie die Abdeckung nur einige cm/Zoll heraus.
- **Es gibt zwei Ausführungen von USB-Anschluss und Netzschalter:**
  - **NEUES DESIGN:** Der USB-Anschluss und der Netzschalter haben den gleichen Anschluss. Ziehen Sie das Kabel ab und entfernen Sie die Abdeckung vollständig.
  - **ALTES DESIGN:** Der USB-Anschluss und der Netzschalter sind getrennt. Trennen Sie das Kabel des Ein-/Ausschalters vom Verlängerungskabel und entfernen Sie die Abdeckung vollständig.

## SCHRITT 5 Mehrere Versionen des Netzschalters



**Die USB-Platine wurde in drei Versionen hergestellt. Schauen Sie genauer hin und prüfen Sie, welche Version Sie haben. Folgen Sie den Anweisungen für die entsprechende Version:**

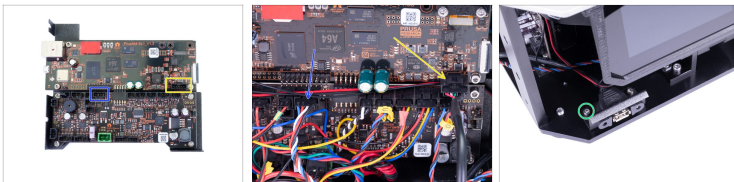
- ◆ **Version 3.0** - Die Platine des Netzschalters (A) und die Platine des USB-Anschlusses (B) sind verbunden und auf der unteren Abdeckung montiert. Gehen Sie zu Werkzeuge, erforderlich für die Version 3.0
- ◆ **Version 2.0** - Netzschalter und USB-Anschluss befinden sich auf der gleichen Leiterplatte, die auf der unteren Abdeckung montiert ist. Gehen Sie zu Werkzeuge, erforderlich für die Version 2.0
- ◆ **Version 1.0** - Netzschalter und USB-Anschluss sind getrennt. Der Netzschalter ist an der unteren Abdeckung angebracht. Der USB-Anschluss ist im Inneren des Druckers angebracht. Gehen Sie weiter zu Werkzeuge, erforderlich für die Version 1.0

## SCHRITT 6 Werkzeuge, erforderlich für die Version 1.0



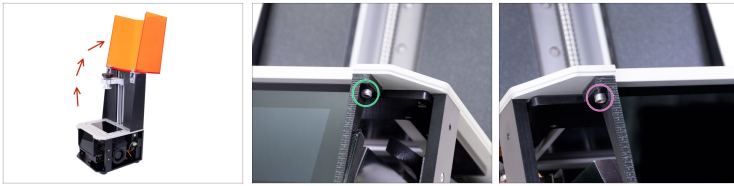
- 2,0 mm Innensechskantschlüssel
- 2,5mm Innensechskantschlüssel
- Seitenschneider für Kabelbinder
- Schraubenschlüssel 19 mm

## SCHRITT 7 Trennen des USB-Anschlusses und des Netzschalters (Version 1.0)



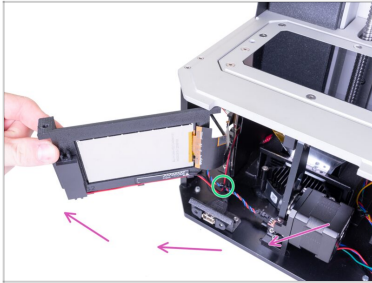
- Ziehen Sie das Verlängerungskabel des Netzschalters vom Motion Controller ab.
- Trennen Sie das USB-Kabel von der Platine PrusA64-SL1.
- Lösen Sie die linke Schraube am USB-Anschluss.

## SCHRITT 8 Entfernen des Touchscreens (Version 1.0)



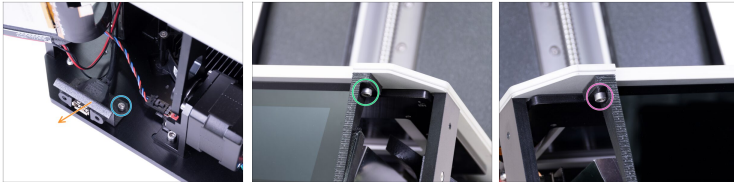
- Öffnen Sie den Deckel ganz.
- Schauen Sie von unten und suchen Sie die Schraube auf der rechten Seite des Touchscreen-Rahmens. Lösen Sie die Schraube.
- Lösen Sie die Schraube auf der linken Seite des Rahmens leicht. Entfernen Sie sie nicht.

## SCHRITT 9 Entfernen des Touchscreens (Version 1.0)



- ◆ Drehen Sie den Touchscreen vorsichtig ganz nach links.
- ⓘ Wenn Sie den Bildschirm nicht leicht drehen können, lösen Sie die linke Schraube etwas mehr.
- ◆ Schneiden Sie den Kabelbinder ab, der die USB-, Strom-, optischen und Touchscreen-Kabel sichert.

## SCHRITT 10 Entfernen des USB-Anschlusses (Version 1.0)



- Lösen Sie die Schraube an der rechten Seite des USB-Anschluss.
- Entfernen Sie den USB-Anschluss vom Drucker. Er wird nicht mehr benötigt.
- Drehen Sie den Touchscreen vorsichtig in seine ursprüngliche Position zurück.
- Führen Sie die Schraube M4x10 wieder in das Loch auf der rechten Seite des Touchscreen-Rahmens ein und ziehen Sie die Schraube fest.
- Ziehen Sie die Schraube auf der linken Seite des Rahmens fest.

## SCHRITT 11 Neuer Netzschalter - Vorbereitung der Teile (Version 1.0)



● **Bereiten Sie bitte für die folgenden Schritte vor:**

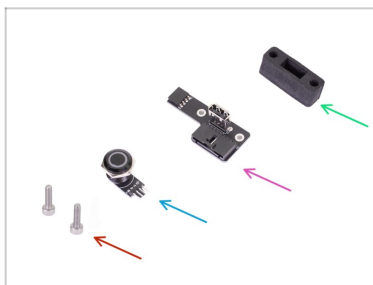
● Untere Abdeckung (1x)

● USB & Stromkabel (1x)

● Kabelbinder (1x)

ⓘ Die Liste wird im nächsten Schritt fortgesetzt...

## SCHRITT 12 Neuer Netzschalter - Vorbereitung der Teile (Version 1.0)



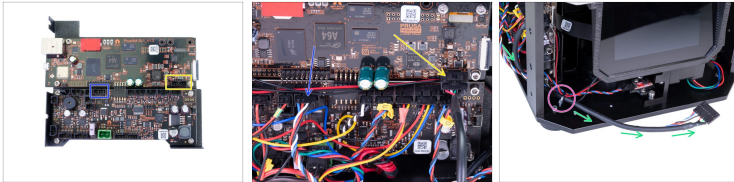
● Schraube M3x8 (2x)

● Neuer Netzschalter (1x)

● Neue USB-Platine (1x)

● Schaumstoffdichtung (1x)

## SCHRITT 13 Anschließen des USB-Anschlusses und des Netzschalterkabels (Version 1.0)



- ◆ Schließen Sie das Kabel des Netzschalters an den Motion Controller an.
- ◆ Schließen Sie das USB-Kabel an die Platine PrusA64-SL1 an.
- ◆ Führen Sie die Kabel hinter der Stütze, wie im Bild dargestellt.
- ◆ Sichern Sie die Strom-, USB-, WiFi- und Lautsprecherkabel zusammen mit dem Kabelbinder.
- ◆ Gehen Sie jetzt weiter zu Vorbereitung des neuen Netzschalters

## SCHRITT 14 Werkzeuge, erforderlich für die Version 2.0



**⚠️ WARNUNG:** Demontage dieser Version **erfordert Löten**, wenn Sie nicht über die Ausrüstung verfügen, wenden Sie sich an unser Support-Team, das Ihnen eine zusammengesetzte Abdeckung mit dem neuen Netzschalter schicken wird.

🔷 2,0 mm Innensechskantschlüssel

🔷 2,5mm Innensechskantschlüssel

🔷 Spitzzange

🔷 Schraubenschlüssel 19 mm

🔷 LötKolben

🔷 Entlötpumpe (oder eine Stahlbürste)

📘 Eine Entlötpumpe oder eine Stahlbürste ist erforderlich, um das geschmolzene Zinn von den Stiften zu entfernen.

📘 Es wird dringend empfohlen, eine Schutzbrille zu tragen.

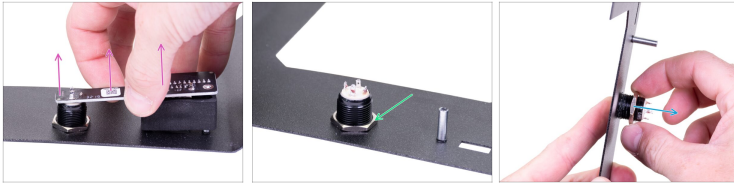
## SCHRITT 15 Demontage des Netzschalters (Version 2.0)



In diesem Schritt ist Löten erforderlich. **Seien Sie besonders vorsichtig. Berühren Sie nicht die HEISSEN TEILE** des LötKolbens!!!

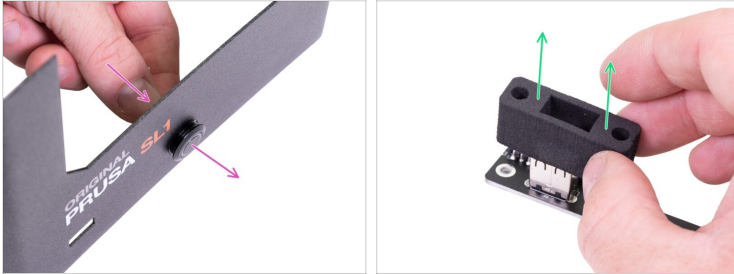
- Stellen Sie die Temperatur am LötKolben auf 350 °C / 662 °F ein.
- Stecken Sie die Spitze des LötKolbens auf jeden Steckverbinder und warten Sie, bis das Zinn schmilzt.
- Verwenden Sie eine Entlötpumpe oder eine Stahlbürste, um das Zinn von den Anschlüssen zu entfernen.
- Richten Sie die Kontakte mit der Zange aus.

## SCHRITT 16 Demontage des Netzschalters (Version 2.0)



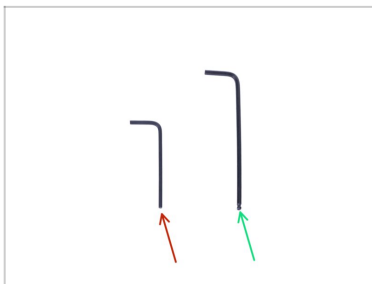
- Entfernen Sie die USB-Platine vom Netzschalter. Wenden Sie mehr Kraft an. Es ist egal, ob Sie den Knopf oder die Platine beschädigen.
- Lösen Sie die Mutter mit dem Schraubenschlüssel.
- Entfernen Sie die Mutter vom der Taste.

## SCHRITT 17 Demontage des Netzschalters (Version 2.0)



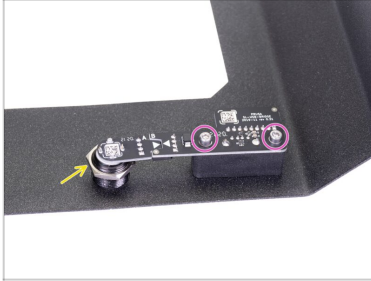
- ◆ Drücken Sie die Taste von der Innenseite der vorderen Abdeckung und entfernen Sie sie.
- ◆ Entfernen Sie die Schaumstoffdichtung vom USB-Anschluss. Bewahren Sie sie gut auf, wir werden sie bald brauchen.
- ◆ Gehen Sie nun zu Vorbereitung der Teile Neuer Netzschalter (Version 2.0 & 3.0)

## SCHRITT 18 Werkzeuge, erforderlich für die Version 3.0



- ◆ 2,0 mm Innensechskantschlüssel
- ◆ 2,5mm Innensechskantschlüssel

## SCHRITT 19 Entfernen des Netzschalters (Version 3.0)



- Lösen Sie die silberne Mutter auf dem Netzschalter und schieben Sie ihn ganz nach oben.
- Lösen und entfernen Sie zwei Schrauben auf der USB-Platine.

## SCHRITT 20 Entfernen des Netzschalters (Version 3.0)



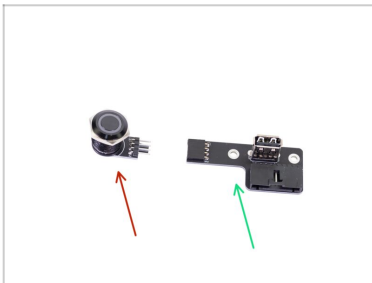
- Neigen Sie den Netzschalter leicht und drücken Sie ihn dann nach unten.
- Entfernen Sie den Netzschalter von der USB-Platine.
- Entfernen Sie die USB-Platine aus der unteren Abdeckung.
- Entfernen Sie die Mutter vom Netzschalter.

## SCHRITT 21 Entfernen des Netzschalters (Version 3.0)



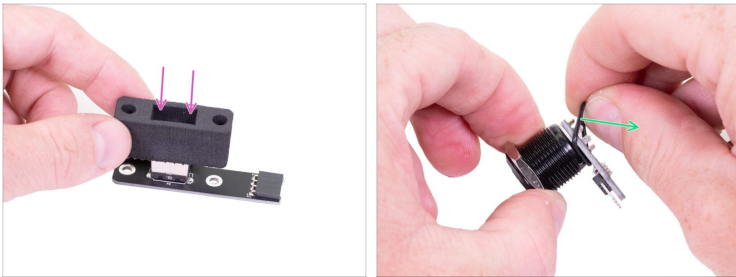
- Entfernen Sie den Netzschalter von der Vorderseite der unteren Abdeckung.
- Gehen Sie zu Vorbereitung Neuer Netzschalter (Version 2.0 & 3.0)

## SCHRITT 22 Neuer Netzschalter - Vorbereitung der Teile (Version 2.0 & 3.0)



- Bereiten Sie bitte für die folgenden Schritte vor:**
- Neuer Netzschalter (1x)
- Neue USB-Platine (1x)

## SCHRITT 23 Vorbereitung des neuen Netzschalters



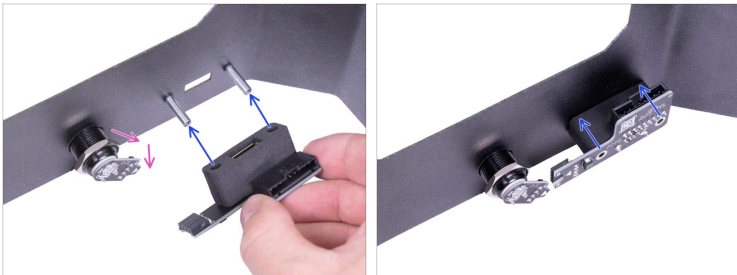
- i** Die folgenden Schritte sind für Version 1.0, 2.0 und 3.0 gleich.
- ◆** Setzen Sie die Schaumstoffdichtung auf den USB-Anschluss.
- ◆** Suchen Sie den O-Ring zwischen dem Knopf und der Platine und entfernen Sie ihn. Wir werden dieses Teil nicht mehr benötigen.

## SCHRITT 24 Montieren des neuen Netzschalters



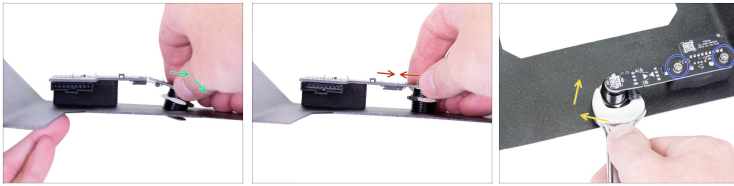
- ◆** Führen Sie den Netzschalter von der Vorderseite der Abdeckung in das Loch ein.
- ◆** Setzen Sie die Mutter von der Innenseite der Abdeckung auf den Netzschalter.
- ◆** Ziehen Sie die Mutter nicht bis zum Anschlag an. Lassen Sie sie vier Gewindegänge vom Ende entfernt.

## SCHRITT 25 Montieren der neuen USB-Platine



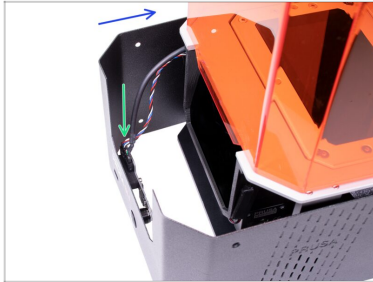
- ◆ Drehen Sie den Netzschalter so, dass die lange Seite der Leiterplatte nach unten zeigt.
- ◆ Legen Sie die USB-Platine mit der Schaumstoffdichtung auf die Hülsen und schieben Sie sie bis zum Anschlag auf.

## SCHRITT 26 Zusammenfügen der Platinen



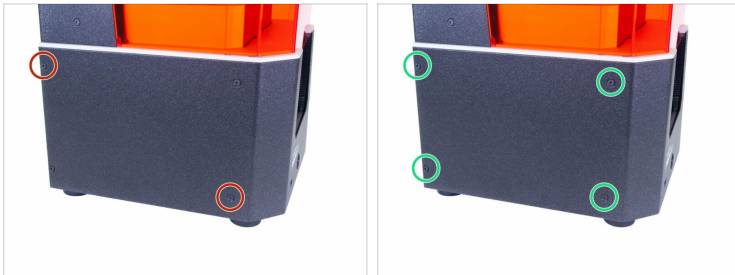
- ◆ Neigen Sie den Netzschalter leicht und vorsichtig wie auf dem Bild und richten Sie die Stifte gegen den Anschluss auf der USB-Platine aus.
- ◆ Richten Sie den Netzschalter aus und verbinden Sie die Stifte des Netzschalters mit dem USB-Platinenanschluss.
- ◆ Ziehen Sie die Mutter mit dem Schraubenschlüssel gegen die Abdeckung fest. **Mutter nicht zu fest anziehen!**
- ◆ Befestigen Sie die Platine mit zwei M3x8-Schrauben.

## SCHRITT 27 Anschließen des Netzschalters



- ◆ Schieben Sie die Abdeckung zur Hälfte zum Drucker und stoppen Sie, wir müssen zuerst den USB-Anschluss an der Vorderseite und den Netzschalter anschließen.
- ◆ Schauen Sie von oben in die vordere Abdeckung und schließen Sie das USB- und Netzkabel an. Achten Sie darauf, dass der Sicherheitsstift "klickt".

## SCHRITT 28 Zusammenbauen der Abdeckung



- ◆ Schieben Sie die Abdeckung auf den Drucker und befestigen Sie sie auf einer Seite mit zwei Senkkopfschrauben M3x5b. Ziehen Sie sie nicht fest an und gehen Sie auf die andere Seite, wiederholen Sie den Vorgang.
- ◆ Sobald die Abdeckung ausgerichtet und teilweise gesichert ist, fügen Sie die restlichen Schrauben hinzu und ziehen Sie sie alle fest.
- ◆ Drehen Sie den Drucker um (180 °) und wenden Sie dasselbe Verfahren an.

## SCHRITT 29 Es ist geschafft!



- Großartige Arbeit! Sie haben gerade den Netzschalter des SL1/SL1S-Druckers ersetzt.



---

---

---

---

---

---

---

---

---

---



---

---

---

---

---

---

---

---

---

---



---

---

---

---

---

---

---

---

---

---

