

# Obsah

<b>Jak vyměnit tlačítko napájení (SL1/SL1S) .....</b>	<b>3</b>
Krok 1 - Úvod .....	4
Krok 2 - Nářadí potřebné pro tento návod .....	5
Krok 3 - Příprava tiskárny .....	5
Krok 4 - Odstranění krytu .....	6
Krok 5 - Několik verzí tlačítka napájení .....	7
Krok 6 - Nástroje potřebné pro verzi 1.0 .....	8
Krok 7 - Odpojte USB a tlačítko napájení (verze 1.0). .....	8
Krok 8 - Odstranění dotykové obrazovky (verze 1.0) .....	9
Krok 9 - Odstranění dotykové obrazovky (verze 1.0) .....	9
Krok 10 - Odstranění USB konektoru (Verze 1.0) .....	10
Krok 11 - Nové tlačítko napájení - příprava dílů (verze 1.0) .....	10
Krok 12 - Nové tlačítko napájení - příprava dílů (verze 1.0) .....	11
Krok 13 - Zapojení kabelů USB a tlačítka napájení (verze 1.0) .....	11
Krok 14 - Nástroje potřebné pro verzi 2.0 .....	12
Krok 15 - Rozebrání tlačítka napájení (verze 2.0) .....	13
Krok 16 - Rozebrání tlačítka napájení (verze 2.0) .....	13
Krok 17 - Rozebrání tlačítka napájení (verze 2.0) .....	14
Krok 18 - Nástroje potřebné pro verzi 3.0 .....	14
Krok 19 - Odstranění tlačítka napájení (verze 3.0) .....	15
Krok 20 - Odstranění tlačítka napájení (verze 3.0) .....	15
Krok 21 - Odstranění tlačítka napájení (verze 3.0) .....	16
Krok 22 - Nové tlačítko napájení - příprava dílů (verze 2.0 & 3.0) .....	16
Krok 23 - Příprava nového tlačítka napájení	

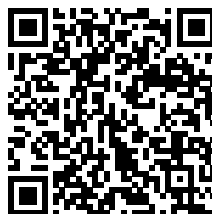
.....	17
Krok 24 - Nasazení nového tlačítka napájení .....	17
.....	17
Krok 25 - Montáž nové USB desky .....	18
Krok 26 - Spojení desek .....	18
Krok 27 - Připojení tlačítka napájení .....	19
Krok 28 - Sestavení krytu .....	19
Krok 29 - Hotovo! .....	20

# Jak vyměnit tlačítko napájení (SL1/SL1S)



[help.prusa3d.com/g146338](https://help.prusa3d.com/g146338)

Naskenujte QR kód  
pro nejnovější verzi  
kapitoly.

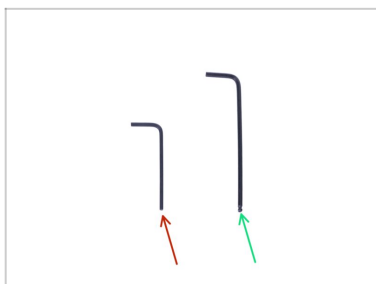





### KROK 1 Úvod



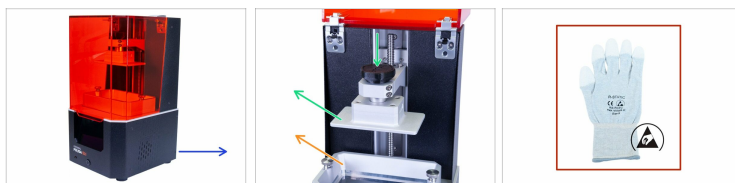
- ◆ Tento návod se zabývá výměnou **tlačítka napájení** na tiskárně **Original Prusa SL1 a SL1S SPEED**.
- ⓘ Některé díly se mohou lehce lišit. Na proces to však nemá vliv.
- ◆ Všechny potřebné díly jsou dostupné na našem e-shopu [shop.prusa3d.com](http://shop.prusa3d.com)
- ⓘ Pro přístup do sekce náhradních dílů musíte být přihlášení.
- ⚠ **UPOZORNĚNÍ:** Toto zařízení využívá UV světlo, které může poškodit váš zrak nebo pokožku. Nezapínejte zařízení, dokud není zcela smontováno a dokud nejsou nainstalovány všechny kryty!!!
- ⚠ **Pájení je nutné u jednotek dodávaných od července 2019 do července 2020.** Pokud nemůžete pájet, kontaktujte náš tým podpory. Pošlou vám nový spodní kryt a nové tlačítko napájení.

## KROK 2 Nářadí potřebné pro tento návod








-  2,0mm inbusový klíč
-  2,5mm inbusový klíč
-  Některé kroky vyžadují další nástroje. Před příslušnými kroky budete vždy poučeni.

## KROK 3 Příprava tiskárny



 **Než začnete, ujistěte se, že:**

-  Tiskárna je odpojena
  -  Odstraňte vaničku na resin
  -  Vyměňte tiskovou platformu
  -  Použijte ESD rukavice (doporučeno)
-  ESD rukavice jsou antistatické (zabraňují poškození elektroniky).

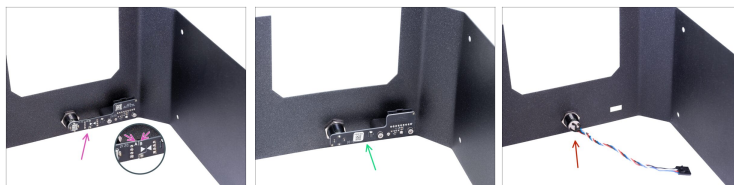
## KROK 4 Odstranění krytu



**⚠ S těmito šrouby postupujte opatrně, nejlépe použijte inbusový klíč s rovnými ostrými hranami, hrozí nebezpečí stržení hlavy šroubu.**

- Otočte levou stranu tiskárny směrem k sobě.
- Najděte, povolte a vyndejte čtyři šrouby.
- Otočte tiskárnu na druhou stranu (180 °) a znovu vyndejte čtyři šrouby.
- O pár centimetrů kryt vysuňte.
- **Jsou dva designy USB a tlačítka napájení.**
  - **NOVÝ DESIGN:** USB a tlačítko napájení mají stejný konektor. Odpojte kabel a úplně odstraňte kryt.
  - **STARÝ DESIGN:** USB a tlačítko napájení jsou oddělené. Odpojte kabel tlačítka napájení od prodlužovačky a úplně odstraňte kryt.

## KROK 5 Několik verzí tlačítka napájení



**USB deska byla vyrobena ve třech verzích.**

**Podívejte se na ni zblízka a zjistěte, kterou verzi máte. Postupujte podle instrukcí k dané verzi:**

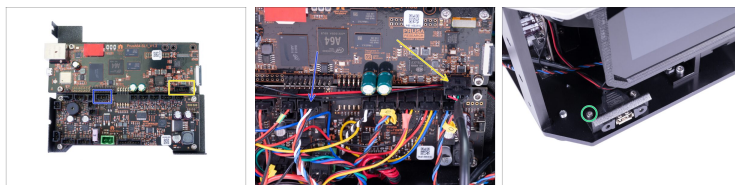
- **Verze 3.0** - Tlačítko napájení (A) a USB konektor (B) jsou namontovány na stejné desce na spodním krytu. Přejděte na Náradí potřebné pro verzi 3.0
- **Verze 2.0** - Tlačítko napájení a USB konektor jsou namontovány na stejné desce na spodním krytu. Přejděte na Náradí potřebné pro verzi 2.0
- **Verze 1.0** - Tlačítko napájení a USB konektor jsou oddělené. Tlačítko napájení je přimontováno ke spodnímu krytu. USB konektor je namontován uvnitř tiskárny. Přejděte na Náradí potřebné pro verzi 1.0

## KROK 6 Nástroje potřebné pro verzi 1.0



- 2,0mm inbusový klíč
- 2,5mm inbusový klíč
- Štípací kleště na stahovací pásy
- Klíč 19 mm

## KROK 7 Odpojte USB a tlačítko napájení (verze 1.0).



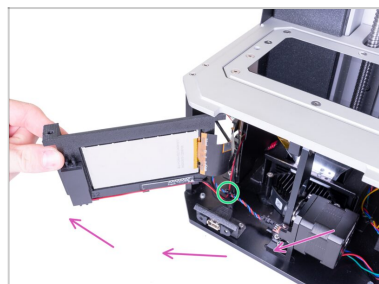
- Odpojte podloužení kabelu tlačítka napájení od motion controlleru.
- Vypojte USB kabel z desky PrusA64-SL1.
- Povolte levý šroub na USB konektoru.

## KROK 8 Odstranění dotykové obrazovky (verze 1.0)



- ◆ Úplně otevřete víko.
- ◆ Podívejte se zesponu a najděte šroub na pravé straně rámu dotykové obrazovky. Povolte ho.
- ◆ Mírně povolte šroub na levé straně rámu. Nevyndavejte ho.

## KROK 9 Odstranění dotykové obrazovky (verze 1.0)



- ◆ Opatrně otočte dotykovou obrazovku úplně doleva
- ⓘ Pokud nemůžete obrazovku snadno otočit, povolte ještě trochu levý šroub.
- ◆ Odřízněte stahovací pásku, která zajišťuje USB, napájecí, optické kabely a kabely dotykové obrazovky.

## KROK 10 Odstranění USB konektoru (Verze 1.0)



- ◆ Povolte šroub na pravé straně USB konektoru.
- ◆ Z tiskárny vyndejte USB konektor. Už ho nebudete potřebovat.
- ◆ Opatrně otočte dotykovou obrazovku zpět do výchozí pozice.
- ◆ Vložte šroub M4x10 zpět do otvoru na pravé straně rámu dotykové obrazovky a šroub utáhněte.
- ◆ Utáhněte šroub na levé straně rámu.

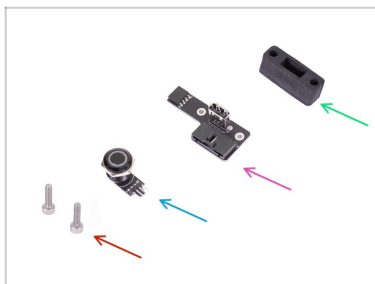
## KROK 11 Nové tlačítko napájení - příprava dílů (verze 1.0)



### ◆ Pro následující kroky si prosím připravte:

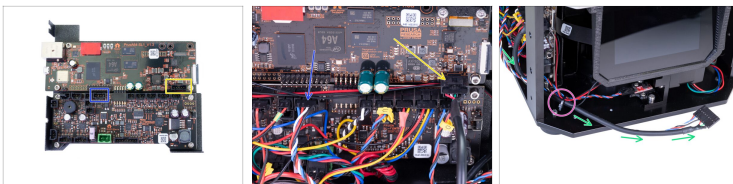
- ◆ Spodní kryt (1x)
- ◆ USB & napájecí kabel (1x)
- ◆ Stahovací páska (1x)
- i Seznam pokračuje v dalším kroku...

## KROK 12 Nové tlačítko napájení - příprava dílů (verze 1.0)



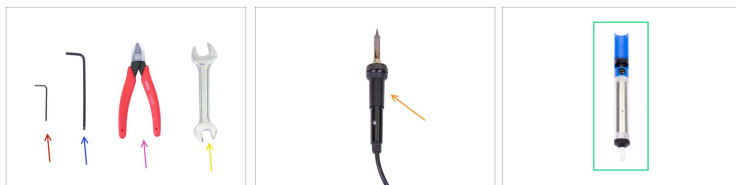
- Šroub M3x8 (2x)
- Nové tlačítko napájení (1x)
- Nová USB deska (1x)
- Pěnové těsnění (1x)

## KROK 13 Zapojení kabelů USB a tlačítka napájení (verze 1.0)



- Připojte tlačítko napájení k motion controlleru.
- Připojte USB kabel k desce PrusA64-SL1.
- Vedte kabely za podpěrou, tak jako na obrázku.
- Stáhněte napájecí, USB, Wi-Fi a reproduktorové kabely stahovací páskou dohromady.
- Teď přeskočte na příprava nového tlačítka napájení

## KROK 14 Nástroje potřebné pro verzi 2.0



**⚠ UPOZORNĚNÍ:** Demontáž této verze **vyžaduje pájení**, pokud k tomu nemáte potřebné nástroje, obraťte se na náš tým podpory a ten vám zašle sestavený kryt s novým vypínačem & USB deskou.

🔷 2,0mm inbusový klíč

🔷 2,5mm inbusový klíč

🔷 Čelistové kleště

🔷 Klíč 19 mm

🔷 Pájka

🔷 Cínový extraktor (nebo ocelový kartáček)

📘 K odstranění roztaveného cínu z kolíčků (pinů) je potřeba cínový extraktor nebo ocelový kartáč.

📘 Důrazně doporučujeme nosit ochranné brýle.

## KROK 15 Rozebrání tlačítka napájení (verze 2.0)



**⚠** V tomto kroku je potřeba pájení. Během tohoto procesu **buďte zvláště opatrní!** **NEDOTÝKEJTE SE HORKÝCH ČÁSTÍ** pájky.

- ⬛ Nastavte teplotu pájky na 350 °C
- 🟢 Položte hrot pájky na každý konektor a počkejte, až se cín roztaví.
- 🟡 Pomocí cínového extraktoru nebo ocelového kartáčku odstraňte cín z konektorů.
- 🟠 Pomocí kleští vyrovnejte konektory.

## KROK 16 Rozebrání tlačítka napájení (verze 2.0)



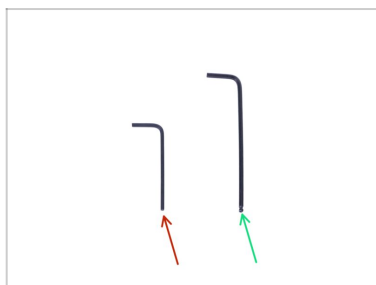
- 🟡 Odpojte desku USB od tlačítka napájení. Použijte větší sílu. Nezáleží na tom, zda desku nebo tlačítko poškodíte.
- 🟢 Povolte matici s pomocí klíče
- 🟠 Z tlačítka vyndejte matku.

## KROK 17 Rozebrání tlačítka napájení (verze 2.0)



- ◆ Zatlačte na tlačítko zevnitř předního krytu a vyndejte ho.
- ◆ Odstraňte z USB konektoru pěnové těsnění. Nechte si ho po ruce, brzy ho budeme potřebovat.
- ◆ Teď přeskočte na přípravu nového tlačítka napájení (Verze 2.0 & 3.0)

## KROK 18 Nástroje potřebné pro verzi 3.0



- ◆ 2,0mm inbusový klíč
- ◆ 2,5mm inbusový klíč

## KROK 19 Odstranění tlačítka napájení (verze 3.0)



- Povolte stříbrnou matici na tlačítku napájení a posuňte ji úplně nahoru.
- Povolte a vyndejte dva šrouby na USB desce.

## KROK 20 Odstranění tlačítka napájení (verze 3.0)



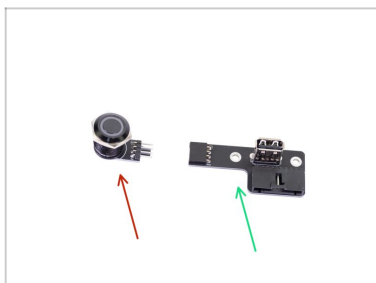
- Mírně nakloňte tlačítko napájení a poté jej zatlačte dolů.
- Odpojte tlačítko napájení od USB desky.
- Vyndejte ze spodního krytu tiskárny desku USB.
- Z tlačítka napájení vyndejte matku.

## KROK 21 Odstranění tlačítka napájení (verze 3.0)



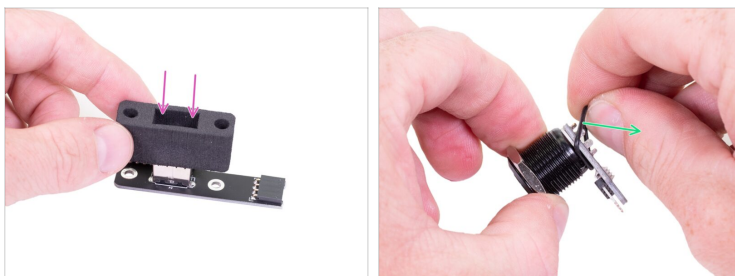
- Odstraňte tlačítko napájení z přední strany spodního krytu.
- Teď přeskočte na příprava nového tlačítka napájení (Verze 2.0 & 3.0)

## KROK 22 Nové tlačítko napájení - příprava dílů (verze 2.0 & 3.0)



- **Pro následující kroky si prosím připravte:**
- Nové tlačítko napájení (1x)
- Nová USB deska (1x)

## KROK 23 Příprava nového tlačítka napájení



- i** Následující kroky jsou běžné pro verze 1.0, 2.0 a 3.0.
- ✿ Položte na USB konektor pěnové těsnění.
  - ✿ Najděte o-kroužek mezi tlačítkem a deskou plošných spojů a vyndejte ho. Tento díl už nebudeme potřebovat.

## KROK 24 Nasazení nového tlačítka napájení



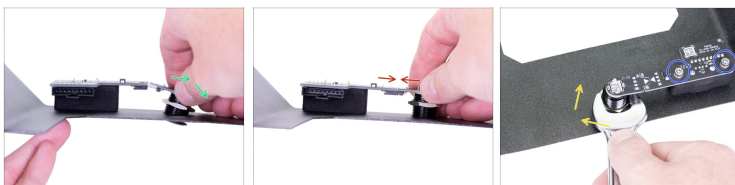
- ✿ Vložte tlačítko napájení z přední strany krytu do otvoru.
- ✿ Zevnitř krytu přiložte na tlačítko napájení matku.
- ✿ Matku úplně nedotahujte. Nechte ji čtyři závity od konce.

## KROK 25 Montáž nové USB desky



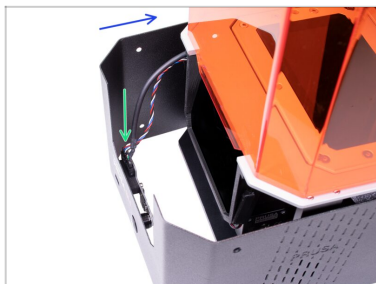
- Otočte tlačítkem napájení tak, aby dlouhá strana desky s plošnými spoji směřovala dolů.
- Umístěte desku USB s pěnovým těsněním na sloupečky a úplně ji zasuňte.

## KROK 26 Spojení desek



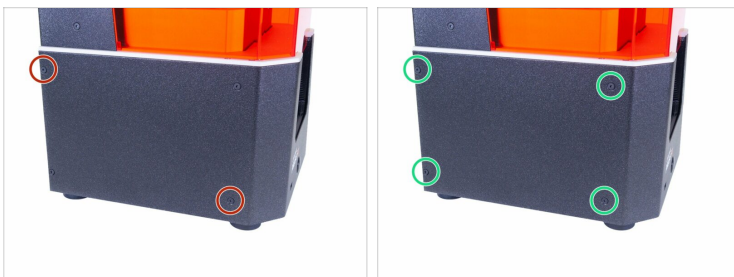
- Jemně a opatrně nakloňte tlačítko napájení tak jako na obrázku a zarovnejte kolíčky proti konektoru na desce USB.
- Narovnejte tlačítko napájení a připojte kolíčky tlačítka napájení v konektoru desky USB.
- Utáhněte matici proti krytu pomocí klíče. **Matici neutahujte příliš!**
- Zajistěte desku dvěma šrouby M3x8.

## KROK 27 Připojení tlačítka napájení



- ◆ Zasuňte kryt do poloviny k tiskárně a zastavte, musíme nejprve připojit přední USB a tlačítko napájení.
- ◆ Podívejte se shora na přední kryt a připojte USB & napájecí kabel. Ujistěte se, že bezpečnostní kolíček „zacvakl“.

## KROK 28 Sestavení krytu



- ◆ Zasuňte kryt na tiskárnu a zajistěte jej na jedné straně pomocí dvou zápusných šroubů M3x5b. Neutahujte je pevně a přesuňte se na druhou stranu, kde postup opakujte.
- ◆ Jakmile je kryt zarovnan a částečně zajištěn, přidejte zbývající šrouby a všechny je utáhněte.
- ◆ Otočte tiskárnu (o 180 °) a použijte stejný postup.

## KROK 29 Hotovo!



- ◆ Skvělá práce! Právě jste vyměnili tlačítko napájení na tiskárně SL1/SL1S.



---

---

---

---

---

---

---

---

---

---



---

---

---

---

---

---

---

---

---

---



---

---

---

---

---

---

---

---

---

---



---

---

---

---

---

---

---

---

---

---