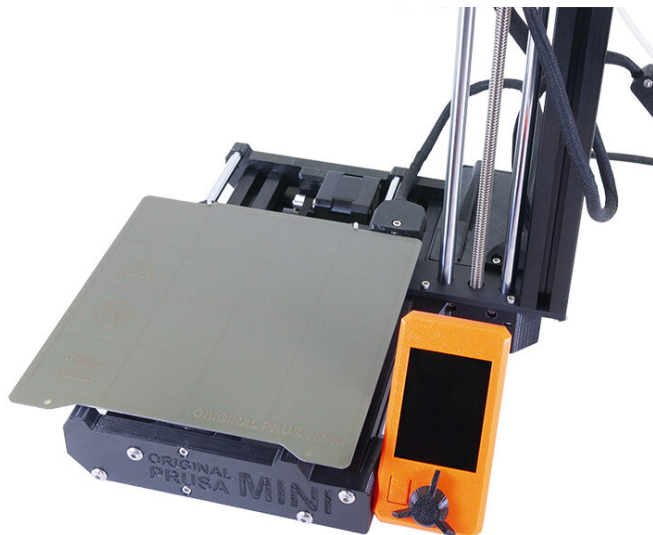


Spis treści

Jak wymienić termistor podgrzewanego stołu

| | |
|---|----|
| (MINI/MINI+) | 3 |
| Krok 1 - Wprowadzenie | 4 |
| Krok 2 - Narzędzia niezbędne dla tej instrukcji | 5 |
| Krok 3 - Otwarcie obudowy elektroniki | 5 |
| Krok 4 - Odłączenie podgrzewanego stołu | 6 |
| Krok 5 - Demontaż podgrzewanego stołu | 6 |
| Krok 6 - Demontaż podgrzewanego stołu | 7 |
| Krok 7 - Demontaż termistora | 8 |
| Krok 8 - Czyszczenie powierzchni | 8 |
| Krok 9 - Nowy termistor - przygotowanie części | 9 |
| Krok 10 - Montaż nowego termistora | 10 |
| Krok 11 - Przymocowanie termistora | 11 |
| Krok 12 - Przymocowanie termistora | 12 |
| Krok 13 - Sprawdzenie podłączenia przewodów stołu | 13 |
| Krok 14 - Ponowny montaż stołu | 14 |
| Krok 15 - Ułożenie wiązki przewodów stołu | 15 |
| Krok 16 - Montaż podgrzewanego stołu | 16 |
| Krok 17 - Podłączenie przewodów stołu grzewczego | 17 |
| Krok 18 - Montaż pokrywy elektroniki | 18 |
| Krok 19 - Kontrola ostateczna | 19 |
| Krok 20 - Gotowe! | 19 |

Jak wymienić termistor podgrzewanego stołu (MINI/MINI+)



help.prusa3d.com/g142674

Zeskanuj kod QR,
aby przejść do
najnowszej wersji
tego rozdziału.



KROK 1 Wprowadzenie



- Ten przewodnik poprowadzi Cię przez proces wymiany **termistora stołu** w **Original Prusa MINI** oraz **MINI+**.
- ⓘ Niektóre części mogą różnić się nieznacznie, jednak nie ma to wpływu na procedurę.
- Jeśli termistor jest uszkodzony, podczas nagrzewania drukarki na ekranie pojawi się błąd **MINTEMP**.
- Zestaw części zamiennych termistora podgrzewanego stołu jest dostępny w naszym sklepie internetowym shop.prusa3d.com/pl
- ⓘ Pamiętaj, że musisz się zalogować, aby mieć dostęp do sekcji części zamiennych.

KROK 2 Narzędzia niezbędne dla tej instrukcji



Do kolejnych etapów przygotuj:

- Klucz imbusowy 2,5 mm
- Klucz Torx T10

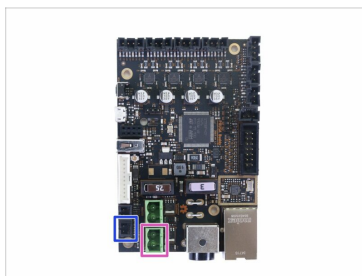
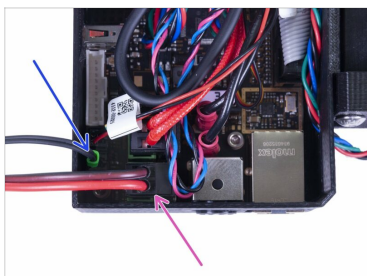
KROK 3 Otwarcie obudowy elektroniki



⚠ Wyłącz drukarkę i odłącz przewód od zasilacza!

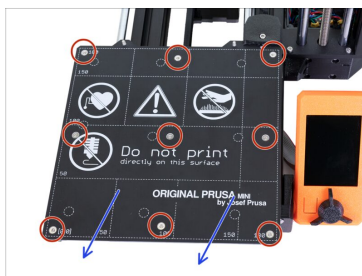
- Odkręć i wyciągnij śrubę M3 z obudowy elektroniki.
- Zdejmij wydrukowaną osłonę przewodów.
- Podnieś odrobinę pokrywę elektroniki. Przed ściągnięciem jej całkowicie, przesunij ją w stronę pionowego profilu aluminiowego, aby wyciągnąć kołeczki z otworów.

KROK 4 Odłączenie podgrzewanego stołu



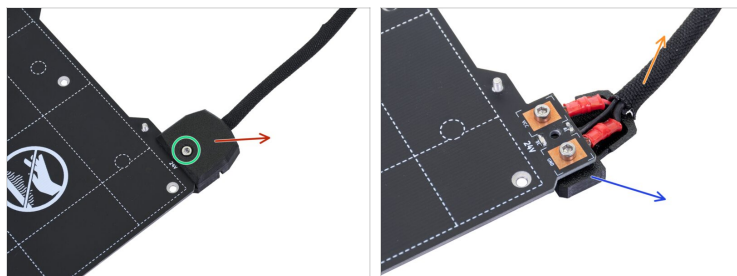
- ◆ Odłącz przewody podgrzewanego stołu.
- ◆ Odłącz termistor stołu.

KROK 5 Demontaż podgrzewanego stołu



- ◆ Zdejmij płytę stalową stołu.
- ◆ Odkręć i wyciągnij 9 śrub mocujących stół przy pomocy klucza Torx T10.
- ◆ Zdejmij podgrzewany stół z drukarki.

KROK 6 Demontaż podgrzewanego stołu



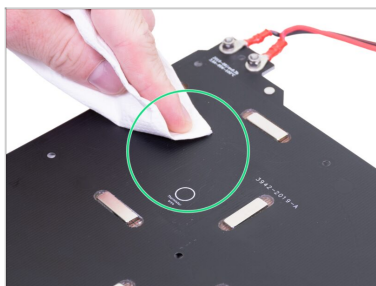
- Połóż stół na czystej powierzchni, z dala od części metalowych (takich, jak śruby, klucze itp.) - pod dolną powierzchnią przymocowane są magnesy.
- Odkręć i wyjmij śrubę M3x12 z pokrywy przewodów [MINI-heatbed-cable-cover-top].
- Zdejmij pokrywę przewodów [MINI-heatbed-cable-cover-top].
- Zdejmij dolną część pokrywy przewodów [MINI-heatbed-cable-cover-bottom].
- Zdejmij owijkę tekstylną z całego odcinka wiązki przewodów.

KROK 7 Demontaż termistora



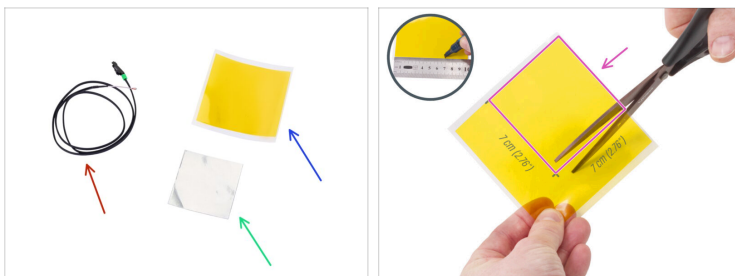
- Obróć stół do góry nogami.
- Odklej taśmę kaptonową (żółtą).
- Odklej taśmę aluminiową (srebrną).
- Wyciągnij termistor z wiązki przewodów.
- ⓘ Zachowaj zdemontowany termistor - musimy użyć go, aby dopasować kształt przewodów nowego.

KROK 8 Czyszczenie powierzchni



- Wytrzyj pozostałości kleju z okolic termistora przy pomocy ręcznika papierowego i alkoholu izopropylowego.

KROK 9 Nowy termistor - przygotowanie części



Do kolejnych etapów przygotuj:

Nowy termistor (1x)

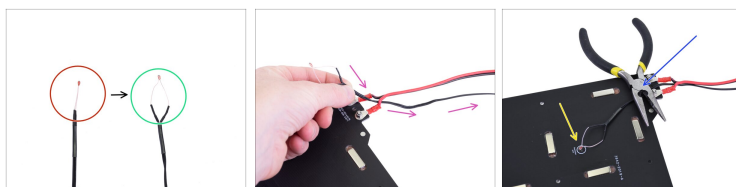
Nowa taśma aluminiowa (1x)

Nowa taśma kaptonowa/poliamidowa (1x)

i Ponieważ rozpoczęliśmy wysyłkę uniwersalnego rozmiaru taśmy poliimidowej/kaptonowej do użytku w wielu drukarkach Prusa, konieczne jest przycięcie taśmy do wymaganego rozmiaru dla Twojej drukarki.

Przytnij taśmę w formie kwadratu 7 x 7 cm (2,76 x 2,76 cala).

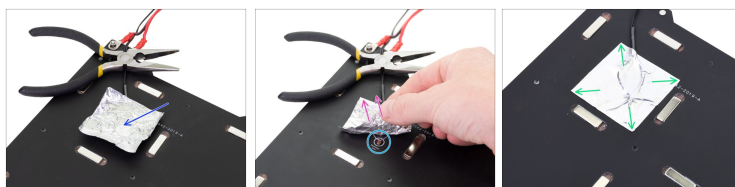
KROK 10 Montaż nowego termistora



⚠ WAŻNE: musimy dopasować kształt **nowego termistora do poprzedniego**.

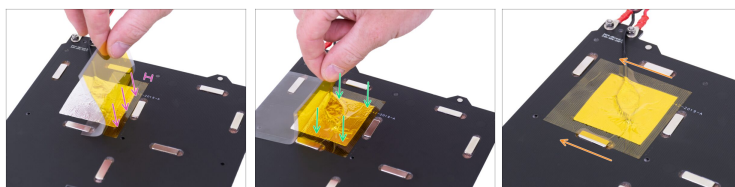
- **Nowy termistor** ma parę prostych przewodów.
- **Poprzedni termistor** ma przewody ukształtowane w "owal".
- Przepchnij termistor przez szczelinę między przewodami zasilającymi podgrzewany stół.
- Połóż **nowy termistor z ukształtowanymi przewodami** na stole i przyciśnij tymczasowo np. szczypcami lub innym narzędziem.
- Upewnij się, że **końcówka termistora jest umieszczona w oznaczonym miejscu**. Jeśli zmienisz jego pozycję, to drukarka będzie niewłaściwie wskazywać temperaturę stołu.

KROK 11 Przymocowanie termistora



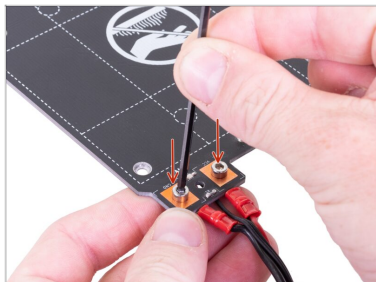
- Weź srebrną taśmę aluminiową i ostrożnie odklej folię ochronną.
- Przyklej taśmę do stołu, ale **TYLKO** w miejscu "owalu" utworzonego z przewodów (pomiędzy nimi). Musimy upewnić się, że termistor jest umieszczony we właściwym miejscu.
- Ostrożnie podnieś lub zegnij taśmę, aby widzieć końcówkę termistora.
- Ponownie upewnij się, że końcówka znajduje się w okręgu. Jeśli nie trafisz w oznaczone miejsce, drukarka będzie niewłaściwie wskazywać temperaturę stołu.
- Jeśli termistor znajduje się we właściwym miejscu, przyklej całą taśmę do stołu.

KROK 12 Przymocowanie termistora



- ⚠️ Czas przykleić w końcu "żółtą" taśmę kaptonową. **NIE ODKLEJAJ PODKŁADU OCHRONNEGO z całego odcinka taśmy**, ponieważ spowoduje to jej zwinięcie!!!
- ⚠️ **Zachowaj ostrożność**, aby nie zakleić otworu taśmą.
- ⬛ Taśma kaptonowa jest większa od taśmy aluminiowej. Upewnij się, że zachodzi poza taśmę aluminiową z każdej strony.
- 🟡 Odklej około 0,5 cm taśmy kaptonowej z podkładu ochronnego i przyklej do stołu tak, jak na ilustracji. Upewnij się, że jest dobrze dociśnięta.
- 🟢 Kontynuuj przyklejanie, ale zatrzymaj się na sekundę ponad termistorem. Zwróć uwagę, żeby dokładnie przykleić ją na całej powierzchni.
- 🟠 Dokończ przyklejanie taśmy. Ponownie sprawdź czy dobrze przylega na całej powierzchni.

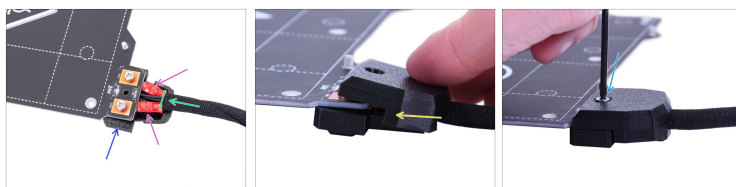
KROK 13 Sprawdzenie podłączenia przewodów stołu



◆ Upewnij się, że złącza stołu są dobrze dokręcone i nie mają luzu.

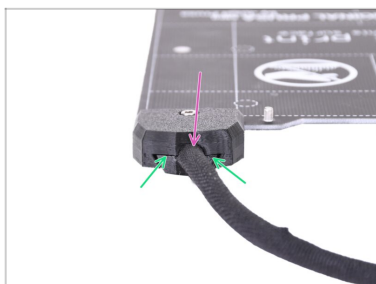
⚠ **Luźne złącza mogą doprowadzić do trwałego uszkodzenia elektroniki.**

KROK 14 Ponowny montaż stołu



- Obróć podgrzewany stół z powrotem do pozycji wyjściowej.
- Umieść dolną pokrywę przewodów [MINI-heatbed-cable-cover-bottom] pod złączami tak, jak na ilustracji.
- Owiń wiązkę przewodów owijką tekstylną na całym odcinku - do złącz przewodów podgrzewanego stołu.
- Upewnij się, że złącza przewodów dobrze pasują do pokrywy.
- Wsuń pokrywę przewodów [MINI-heatbed-cable-cover-top] na śruby.
- Przykręć uchwyt śrubą M3x12.

KROK 15 Ułożenie wiązki przewodów stołu



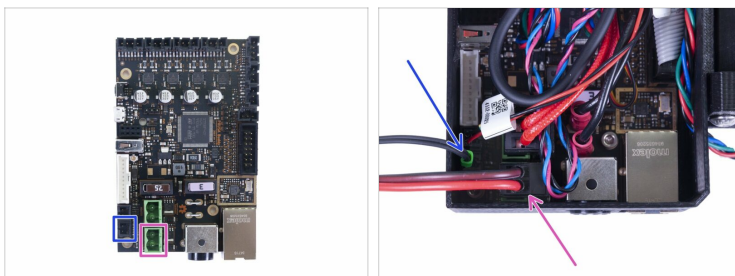
- ◆ Upewnij się, że końcówka owijki tekstylnej znajduje się wewnątrz pokrywy przewodów.
- ◆ Upewnij się, że pomiędzy obydwooma częściami pokrywy nie ma szczeliny.

KROK 16 Montaż podgrzewanego stołu



- ◆ Przysuń wózek osi Y w swoją stronę.
- ◆ Umieść stół na wózku osi Y.
- ◆ Zrównaj wszystkie 9 otworów w stole z tulejkami dystansowymi.
- ◆ Umieść 9 śrub M3x4b w otworach, ale **NIE DOKRĘCAJ** ich do końca.
- ◆ Po umieszczeniu wszystkich śrub na miejscu, dokręć je w następującej kolejności:
 - ◆ Śruba centralna
 - ◆ Pierwsze cztery śruby (krawędzie)
 - ◆ Ostatnie cztery śruby (narożniki)

KROK 17 Podłączenie przewodów stołu grzewczego



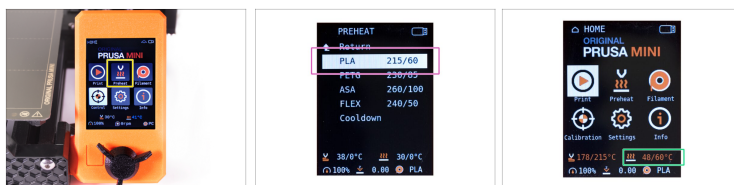
- Podłącz złącze termistora stołu do dolnego gniazda na płycie Buddy.
- Podłącz złącze grzałki stołu do dolnego zielonego gniazda na płycie Buddy.

KROK 18 Montaż pokrywy elektroniki



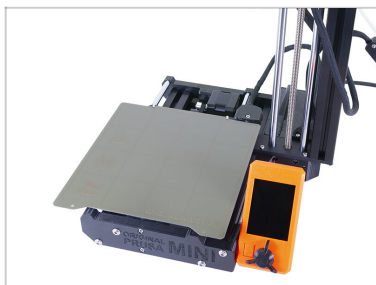
- ◆ Przed założeniem pokrywy, upewnij się, że nakrętka kwadratowa jest na swoim miejscu. **Nie dopuść do wypadnięcia nakrętki z gniazda!** Mogłoby to spowodować trwałe uszkodzenie elektroniki.
- ◆ Umieść pokrywę z powrotem na miejscu i upewnij się, że zakładki są prawidłowo osadzone w szczelinach. *Uwaga: w poprzedniej wersji zamiast szczelin były otwory, ale procedura montażu jest taka sama.*
- ◆ **Nałóż drugą pokrywę i ułóż przewody:**
 - ◆ **Wiązka ekstrudera:** upewnij się, że owijka tekstylna jest częściowo schowana. Przewody muszą wychodzić w kierunku tyłu drukarki.
 - ◆ **Wiązka podgrzewanego stołu:** upewnij się, że odcinek owijki tekstylnej sięga do wewnątrz obudowy elektroniki.
 - ◆ **Przewód czujnika filamentu** (opcjonalnie): upewnij się, że odcinek owijki tekstylnej sięga do wewnątrz obudowy elektroniki.
- ◆ Teraz dokręć drugą pokrywkę. Upewnij się, że żaden z przewodów nie jest ściśnięty pomiędzy częściami.

KROK 19 Kontrola ostateczna



- Podłącz drukarkę i włącz ją.
- Przejdź do menu **Nagrzewanie**.
- Wybierz **PLA**.
- Wróć do **ekranu głównego** i sprawdź, czy temperatura wzrasta.

KROK 20 Gotowe!



- Dobra robota!**
Udało Ci się
wymienić termistor
stołu.
