

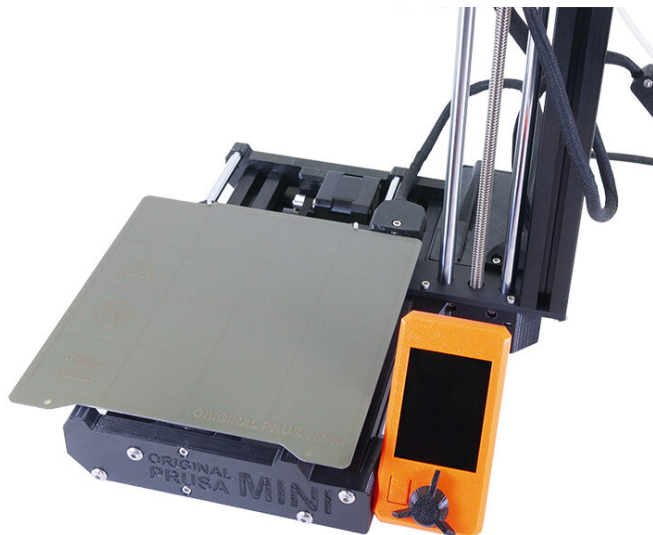
# Indice

## **Come sostituire il termistore del piano**

|   |    |
|---|----|
| <b>riscaldato (MINI/MINI+)</b> .....                                      | 3  |
| Passo 1 - Introduzione .....  | 4  |
| Passo 2 - Attrezzi necessari per questa guida .....                       | 5  |
| Passo 3 - Aprire la scatola con i componenti elettronici .....            | 6  |
| Passo 4 - Disconnettere il piano riscaldato .....                         | 6  |
| Passo 5 - Rimuovere il piano riscaldato .....                             | 7  |
| Passo 6 - Smontaggio del piano riscaldato .....                           | 8  |
| Passo 7 - Rimuovere il termistore .....                                   | 9  |
| Passo 8 - Pulire la superficie .....                                      | 9  |
| Passo 9 - Nuovo termistore - preparazione componenti .....                | 10 |
| Passo 10 - Installazione nuovo termistore .....                           | 11 |
| Passo 11 - Fissare il termistore .....                                    | 12 |
| Passo 12 - Fissare in posizione il termistore .....                       | 13 |
| Passo 13 - Controllare la connessione del cavo del piano riscaldato ..... | 14 |
| Passo 14 - Riasssemblaggio del piano riscaldato .....                     | 14 |
| Passo 15 - Guida dei cavi del piano riscaldato .....                      | 15 |
| Passo 16 - Montare il piano riscaldato .....                              | 15 |
| Passo 17 - Collegamento dei cavi del piano riscaldato .....               | 16 |
| Passo 18 - Coprire l'elettronica .....                                    | 17 |
| Passo 19 - Controllo finale .....   | 18 |
| Passo 20 - È fatta! .....   | 18 |



# Come sostituire il termistore del piano riscaldato (MINI/MINI+)



[help.prusa3d.com/g142678](https://help.prusa3d.com/g142678)

Scansionare il  
codice QR per  
visualizzare la  
versione più recente  
di questo capitolo.



## PASSO 1 Introduzione



- ◆ Questa guida ti condurrà nel processo di sostituzione del **termistore del piano riscaldato** sulla **Original Prusa MINI e MINI+..**
- ⓘ Alcune parti potrebbero essere leggermente diverse. Tuttavia, questo non incide sulla procedura.
- ◆ Se il termistore del piano riscaldato è danneggiato, quando riscaldi la stampante vedrai il messaggio d'errore **MINTEMP** sul display.
- ◆ Il set di ricambio per il termistore del piano riscaldato è disponibile sul nostro eshop [shop.prusa3d.com](http://shop.prusa3d.com)
- ⓘ Nota: per poter accedere alla sezione ricambi è necessario aver effettuato il login.

Come sostituire il termistore del piano riscaldato

(MINI/MINI+)

## PASSO 2 Attrezzi necessari per questa guida



● **Per i seguenti passi prepara:**

● Chiave a brugola da 2.5mm




● Chiave Torx TX10

Come sostituire il termistore del piano riscaldato  
(MINI/MINI+)

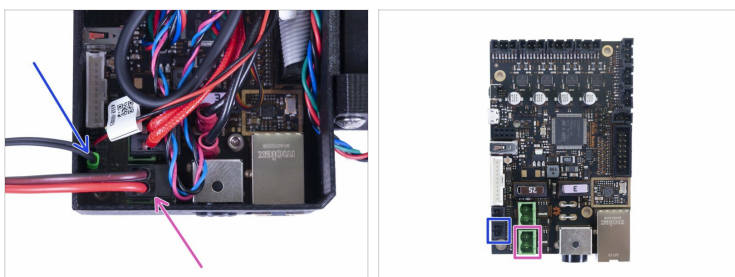
### PASSO 3 Aprire la scatola con i componenti elettronici





 **Spegnere la stampante e scollegarla dalla presa!**

-  Allenta e rimuovi le viti M3 sulla custodia dell'elettronica.
-  Rimuovi il coperchio dei cavi stampato.
-  Sollewa leggermente il secondo coperchio dell'elettronica. Prima di rimuoverlo completamente, tiralo prima verso il profilato di alluminio per liberare entrambi i perni dai fori.

### PASSO 4 Disconnettere il piano riscaldato

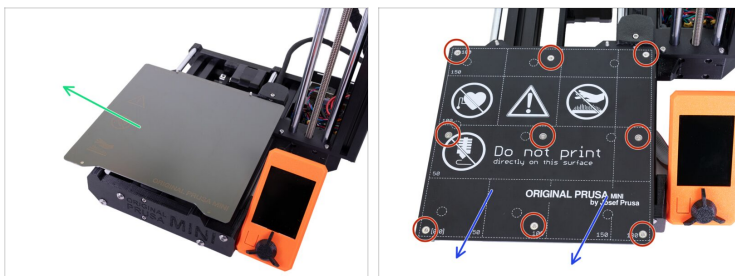


-  Disconnetti il cavo del piano riscaldato.
-  Disconnetti il termistore del piano riscaldato.

Come sostituire il termistore del piano riscaldato

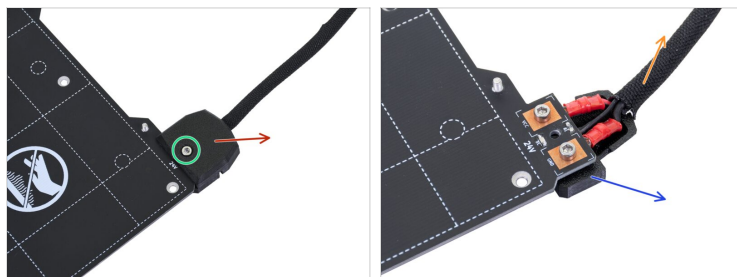
(MINI/MINI+)

## PASSO 5 Rimuovere il piano riscaldato



- Rimuovi la piastra d'acciaio.
- Sbloccare e rimuovere 9 viti sul piano riscaldato utilizzando una chiave Torx TX10.
- Rimuovi il piano riscaldato dalla stampante.

## PASSO 6 Smontaggio del piano riscaldato



- Posiziona il piano riscaldato su una superficie pulita, lontano da parti metalliche (viti, chiavi esagonali, ...). Sul fondo del piano sono presenti dei magneti.
- Svita e rimuovi la vite M3x12 dalla vite MINI-heatbed-cable-cover-top.
- Rimuovi la parte MINI-heatbed-cable-cover-top.
- Rimuovi la parte MINI-heatbed-cable-cover-bottom.
- Rimuovere completamente la guaina in tessuto dal fascio di cavi del piano riscaldato.

Come sostituire il termistore del piano riscaldato

(MINI/MINI+)

## PASSO 7 Rimuovere il termistore



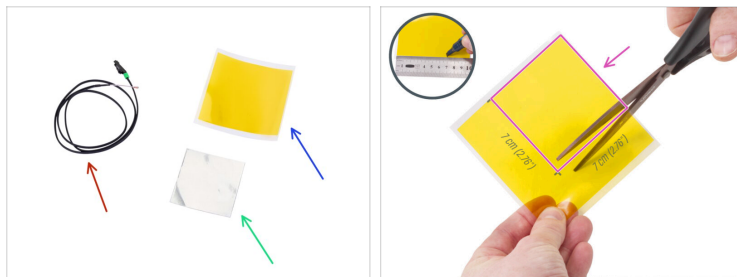
- Capovolgi con attenzione il piano riscaldato.
- Rimuovi il nastro Kapton (giallo).
- Rimuovi il nastro di alluminio (argentato).
- Rimuovi il termistore dal piano riscaldato e dal gruppo di cavi.
- ⓘ Mantieni il termistore per il momento, dovremo modellare il nuovo secondo il vecchio.

## PASSO 8 Pulire la superficie



- Utilizza un tovagliolo di carta e un po' di alcool isopropilico per rimuovere i residui di colla dall'area del termistore.

## PASSO 9 Nuovo termistore - preparazione componenti



### ● Per i seguenti passi prepara:

● Nuovo Termistore (1x)

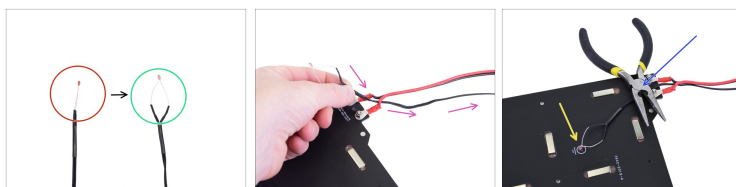
● Nuovo nastro in alluminio (1x)

● Nuovo nastro in poliimide/Kapton (1x)

ⓘ Dal momento che abbiamo iniziato a spedire il nastro di poliimide/Kapton di dimensioni standard per l'utilizzo su più stampanti Prusa, è necessario tagliare il nastro nella dimensione richiesta per la propria stampante.

● Taglia il nastro in forma quadrata di 7 x 7 cm (2,76 x 2,76 pollici).

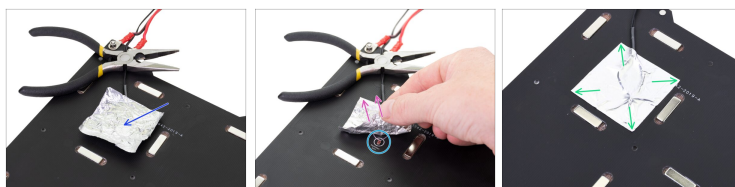
## PASSO 10 Installazione nuovo termistore



**⚠ IMPORTANTE:** dobbiamo regolare la forma del **nuovo termistore** in modo che corrisponda a quello vecchio.

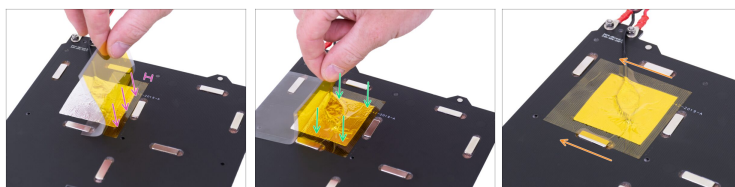
- ◆ **Il nuovo termistore** ha una coppia di fili dritti.
- ◆ **Il vecchio termistore** ha una forma "ovale".
- ◆ Conduci il cavo del termistore attraverso lo spazio tra i cavi del piano riscaldato.
- ◆ Appoggia **il nuovo termistore, opportunamente sagomato**, sul piano riscaldato e fissalo temporaneamente con una pinza o qualsiasi altro strumento.
- ◆ Assicurati che **la punta del termistore sia nel cerchio**. Se salti questo punto, la stampante leggerà valori di temperatura errati.

## PASSO 11 Fissare il termistore



- Prendi il nastro di alluminio argentato e stacca con cura la pellicola protettiva.
- Incolla il nastro al piano riscaldato, **MA SOLO** al centro del termistore (all'interno della forma ovale). Dobbiamo ricontrollare la posizione corretta.
- Staccare o piegare leggermente il nastro, per rivelare la punta del termistore.
- Assicurati nuovamente che la punta sia nel cerchio. Se si manca questo punto, la stampante leggerà valori di temperatura errati.
- Non appena la posizione corretta è assicurata, incolla l'intero nastro alla scheda.

## PASSO 12 Fissare in posizione il termistore



⚠ Ora è il momento di applicare il nastro finale in Kapton "giallo" . **NON SCOLLARE l'intero nastro**, si raggomiterà!!!

⚠ **Fai attenzione** a non incollare il nastro sopra i fori per le viti.

- Il nastro Kapton ha un'area più grande del nastro argentato. Assicurati che il nastro argentato sia coperto da tutti i lati.
- Staccare una striscia di circa 0.5 cm (0.2 pollici) del nastro Kapton e incollarlo al piano riscaldato, come nella foto. Assicurati che il nastro sia adeguatamente attaccato.
- Continuare ad incollare il nastro e fermarsi un secondo sopra la zona con il termistore. Fare molta attenzione ad incollare il nastro ovunque.
- Completare l'incollaggio del nastro adesivo al piano riscaldato. Controllare che l'intera superficie sia collegata correttamente.

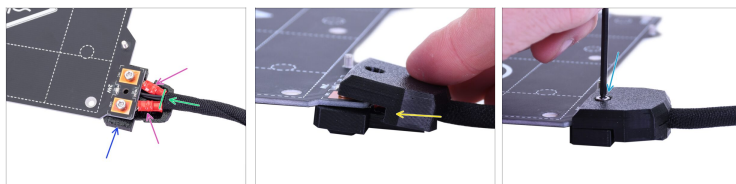
## PASSO 13 Controllare la connessione del cavo del piano riscaldato



- Assicurarsi che i connettori del cavo del piano riscaldato siano serrati e non possano muoversi.

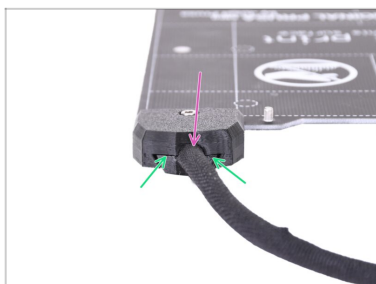
**⚠ Le viti allentate dei connettori possono danneggiare fatalmente l'elettronica.**

## PASSO 14 Riassemblaggio del piano riscaldato



- Capovolgere con attenzione il piano riscaldato.
- Posiziona la parte MINI-heatbed-cable-cover-bottom sotto i connettori come nella foto.
- Avvolgere la guaina in tessuto sul fascio di cavi del piano riscaldato fino ai connettori sul piano riscaldato.
- Accertati che il connettore alloggi correttamente nel coperchio.
- Prendi il MINI-heatbed-cable-cover-top e fallo scivolare sulle teste delle viti.
- Fissalo con la vite M3x12.

## PASSO 15 Guida dei cavi del piano riscaldato



- ◆ Assicurarsi che la guaina in tessuto sia inserita correttamente nelle coperture.
- ◆ Assicurarsi che non ci sia quasi nessuno spazio tra le due coperture.

## PASSO 16 Montare il piano riscaldato

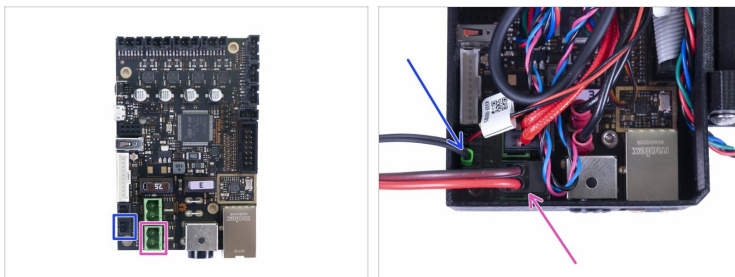


- ◆ Sposta il carrello Y-carriage tutto verso di te.
- ◆ Posiziona il piano riscaldato sul carrello Y-carriage.
- ◆ Allineare tutti i 9 fori sul piano riscaldato con gli spessori.
- ◆ Inserire nove viti M3x4b nei fori. **NON stringere le viti completamente** .
- ◆ Quando tutte le viti sono in posizione, stringile nel seguente ordine:
  - ◆ Vite centrale
  - ◆ Prime quattro viti (bordi)
  - ◆ Ultime quattro viti (angoli)

Come sostituire il termistore del piano riscaldato

(MINI/MINI+)

## PASSO 17 Collegamento dei cavi del piano riscaldato



- Collega il cavo del termistore del piano riscaldato nel connettore inferiore della scheda Buddy.
- Collega il cavo del piano riscaldato nel connettore verde inferiore della scheda Buddy.

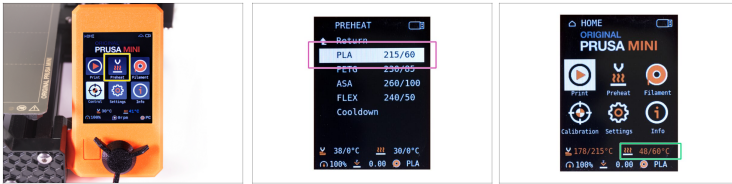
## PASSO 18 Coprire l'elettronica



- ◆ Prima di coprire l'elettronica, assicurati che il dado quadrato sia correttamente posizionato nella parte stampata. Il dado non deve cadere! Questo può causare danni fatali all'elettronica.
- ◆ Reinserisci la custodia, assicurati che sia posizionata correttamente sull'asola. *Nota: sul vecchio design, erano presenti i fori al posto delle asole. Il procedimento di montaggio è lo stesso.*
- ◆ **Posiziona la seconda copertura in alto e disponi i cavi:**
  - ◆ **Fascio estrusore**, assicurati che la guaina in tessuto sia parzialmente inserita. Inoltre, deve essere inclinata lontano dalla stampante.
  - ◆ **Gruppo piano riscaldato**, assicurati che la guaina in tessuto sia parzialmente dentro la scatola.
  - ◆ **Cavo del sensore di filamento** (opzionale), assicurati che la guaina in tessuto che avvolge i cavi sia parzialmente dentro la scatola.
- ◆ Adesso, stringi il secondo coperchio. Controlla che non vi siano cavi schiacciati.

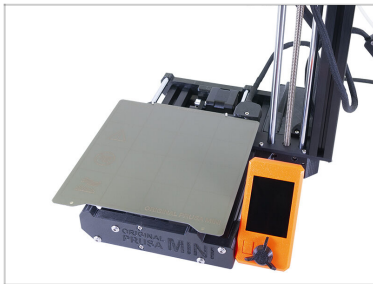
Come sostituire il termistore del piano riscaldato  
(MINI/MINI+)

## PASSO 19 Controllo finale



- Collegare la stampante e accenderla.
- Utilizza la manopola e vai a **Preriscalda** nel Menù.
- Seleziona **PLA**.
- Torna alla **schermata delle informazioni** e controlla se la temperatura aumenta.

## PASSO 20 È fatta!



- **Ottimo lavoro!** Hai appena sostituito il termistore sul piano riscaldato.



---

---

---

---

---

---

---

---

---

---



---

---

---

---

---

---

---

---

---

---



---

---

---

---

---

---

---

---

---

---