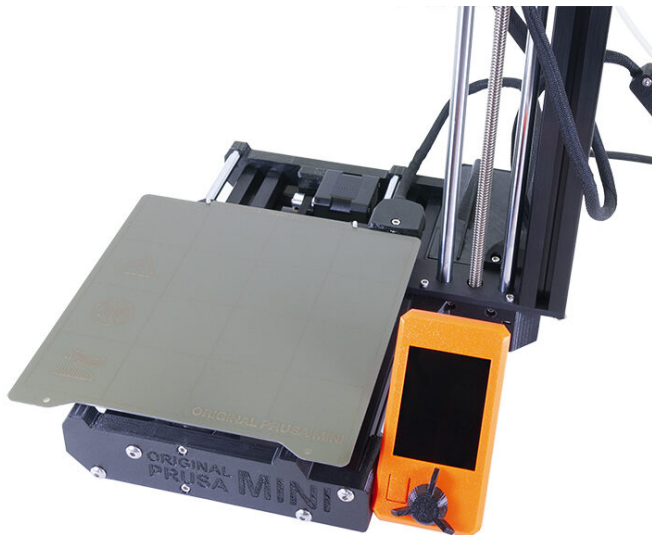


Table des matières

Comment remplacer une thermistance du plateau chauffant (MINI/MINI+)	3
Étape 1 - Introduction	5
Étape 2 - Outils nécessaires pour ce guide	6
Étape 3 - Ouverture du boîtier avec l'électronique	7
Étape 4 - Déconnexion du plateau chauffant	7
Étape 5 - Retrait du plateau chauffant	8
Étape 6 - Démontage du plateau chauffant	9
Étape 7 - Retrait de la thermistance	10
Étape 8 - Nettoyage de la surface	10
Étape 9 - Nouvelle thermistance - préparation des pièces	11
Étape 10 - Installation de la nouvelle thermistance	12
Étape 11 - Fixation de la thermistance	13
Étape 12 - Fixation de la thermistance	14
Étape 13 - Vérification de la connexion du câble du plateau chauffant	15
Étape 14 - Ré-assemblage du plateau chauffant	16
Étape 15 - Guidage des câbles du plateau chauffant	17
Étape 16 - Montage du plateau chauffant	17
Étape 17 - Connexion des câbles du plateau chauffant	18
Étape 18 - Mise en boîtier de l'électronique	19
Étape 19 - Vérification finale	20
Étape 20 - C'est fini !	20

Comment remplacer une thermistance du plateau chauffant (MINI/MINI+)



help.prusa3d.com/g142679

**Scannez le QR code
pour afficher la
dernière version de
ce chapitre.**



ÉTAPE 1 Introduction



- ◆ Ce guide va vous accompagner tout au long du remplacement de la **thermistance du plateau chauffant** sur l'**Original Prusa MINI** et la **MINI+**.
- ⓘ Certaines pièces peuvent différer légèrement. Cependant, cela n'affecte pas la procédure.
- ◆ Si la thermistance du plateau chauffant est endommagée, le message d'erreur **MINTEMP** s'affichera sur l'écran lorsque vous préchaufferez l'imprimante.
- ◆ Un set de thermistance de remplacement pour le plateau chauffant est disponible sur notre e-boutique shop.prusa3d.com/fr
- ⓘ Notez que vous devez être connecté pour avoir accès à la section des pièces détachées.

Comment remplacer une thermistance du plateau
chauffant (MINI/MINI+)

ÉTAPE 2 Outils nécessaires pour ce guide



- **Pour les étapes suivantes, veuillez préparer :**
- Clé Allen de 2,5 mm
- Clé Torx TX20 (étoile)

Comment remplacer une thermistance du plateau chauffant (MINI/MINI+)

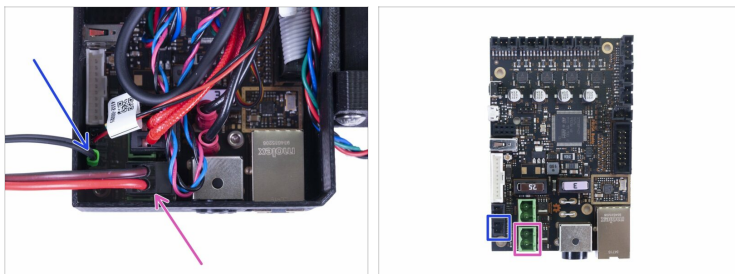
ÉTAPE 3 Ouverture du boîtier avec l'électronique



⚠ Mettez l'imprimante hors tension et débranchez-la de la prise !

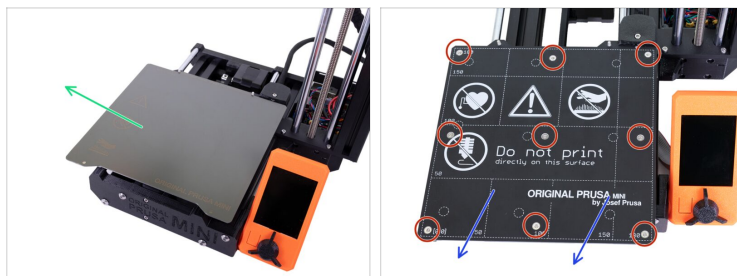
- 🟡 Desserrez et retirez la vis M3 du boîtier avec l'électronique.
- 🟣 Retirez le cache câble imprimé.
- 🟢 Soulevez légèrement le second couvercle de l'électronique. Avant de le retirer complètement, tirez-le d'abord vers le profilé aluminium pour libérer les deux broches des trous.

ÉTAPE 4 Déconnexion du plateau chauffant



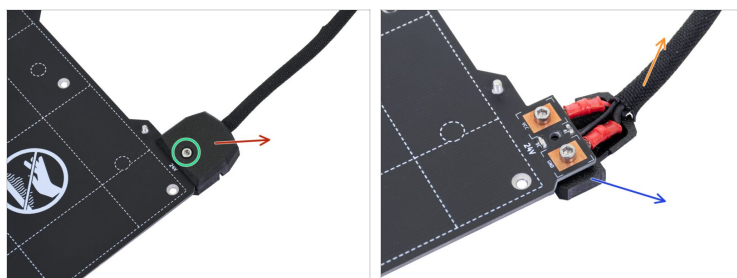
- 🟣 Déconnectez le câble du plateau chauffant.
- 🟢 Déconnectez la thermistance du plateau chauffant.

ÉTAPE 5 Retrait du plateau chauffant



- ◆ Retirez la feuille d'acier.
- ◆ Desserrez puis retirez 9 vis sur le plateau chauffant en utilisant une clé Torx (étoile) TX10.
- ◆ Retirez le plateau chauffant de l'imprimante.

ÉTAPE 6 Démontage du plateau chauffant



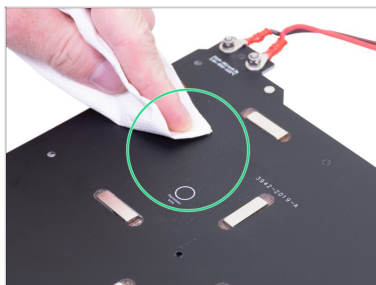
- Posez le plateau chauffant sur la surface propre, à distance de toute pièce métallique (vis, clé Allen...). Il y a des aimants sur la face inférieure du plateau chauffant.
- Desserrez et retirez la vis M3x12 du MINI-heatbed-cable-cover-top.
- Retirez le MINI-heatbed-cable-cover-top.
- Retirez le MINI-heatbed-cable-cover-bottom.
- Retirez entièrement la gaine textile du faisceau de câble du plateau chauffant.

ÉTAPE 7 Retrait de la thermistance



- Mettez le plateau chauffant à l'envers.
- Retirez l'adhésif Kapton (jaune).
- Retirez l'adhésif aluminium (argenté).
- Retirez la thermistance du plateau chauffant et le faisceau de câbles.
- ⓘ Gardez la thermistance pour l'instant, nous devons positionner la nouvelle en fonction de l'ancienne.

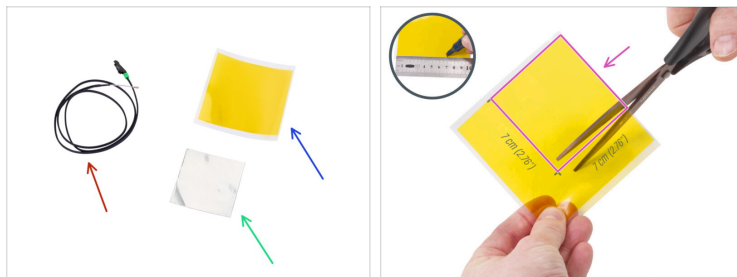
ÉTAPE 8 Nettoyage de la surface



- Utilisez de l'alcool isopropylique et un essuie-tout pour nettoyer le reste de colle autour de la thermistance.

Comment remplacer une thermistance du plateau
chauffant (MINI/MINI+)

ÉTAPE 9 Nouvelle thermistance - préparation des pièces



● **Pour les étapes suivantes, merci de préparer :**

● Nouvelle thermistance (1x)

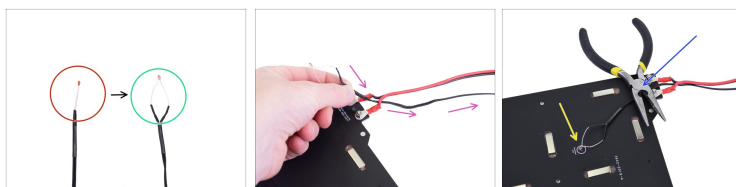
● Nouveau ruban adhésif aluminium (1x)

● Nouveau ruban adhésif polyimide/Kapton (1x)

ⓘ Depuis que nous avons commencé à expédier la taille universelle du ruban polyimide/Kapton pour une utilisation sur plusieurs imprimantes Prusa, il est nécessaire de couper le ruban à la taille requise pour votre imprimante.

● Veuillez couper le ruban en forme de carré de 7 x 7 cm (2,76 x 2,76 pouces).

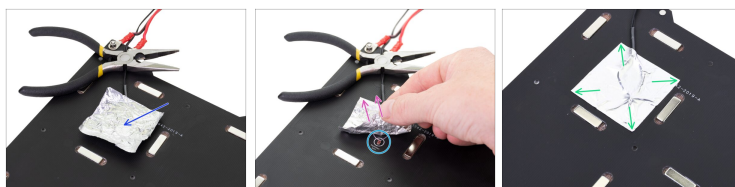
ÉTAPE 10 Installation de la nouvelle thermistance



⚠ IMPORTANT : nous devons ajuster la forme de la **nouvelle thermistance** pour qu'elle corresponde à l'ancienne.

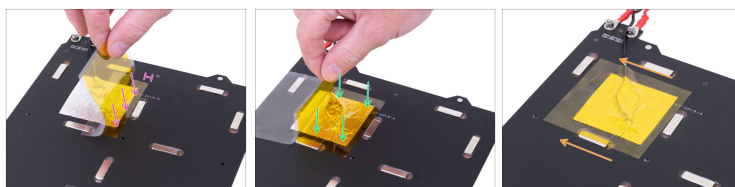
- ◆ **La nouvelle thermistance** a une paire de fils droits.
- ◆ **L'ancienne thermistance** est formée en "ovale".
- ◆ Guidez le câble du thermistor à travers l'espace entre les câbles du plateau chauffant.
- ◆ Posez la **nouvelle thermistance correctement formée** sur le plateau chauffant et fixez-la temporairement à l'aide d'une pince ou d'un autre outil.
- ◆ Assurez-vous que **l'extrémité de la thermistance est dans le cercle**. Si vous manquez cet endroit, l'imprimante lira des valeurs de température incorrectes.

ÉTAPE 11 Fixation de la thermistance



- Munissez-vous du ruban adhésif aluminium argenté et retirez le film de protection.
- Collez le ruban sur le plateau chauffant, **MAIS SEULEMENT** au centre de la thermistance (à l'intérieur de la forme ovale). Nous devons vérifier la bonne position.
- Décollez ou pliez légèrement le ruban adhésif pour révéler l'extrémité de la thermistance.
- Assurez-vous à nouveau que l'extrémité est juste au-dessus du cercle. Si vous manquez cet endroit, l'imprimante lira des valeurs incorrectes.
- Dès que la bonne position est assurée, collez tout le ruban adhésif sur la carte.

ÉTAPE 12 Fixation de la thermistance



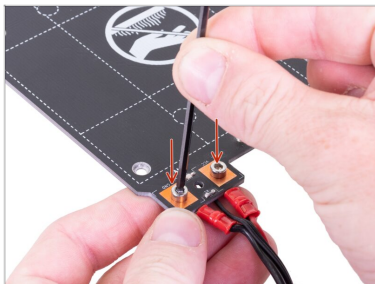
⚠ Il est maintenant temps d'appliquer le ruban adhésif Kapton "jaune" final. **NE DÉCOLLEZ PAS tout le ruban adhésif** , il s'enroulera !!!

⚠ **Faites attention** ne collez pas l'adhésif sur les trous des vis.

- Le ruban adhésif Kapton a une plus grande surface que le ruban adhésif argenté. Assurez-vous que le ruban adhésif argenté est chevauché de tous les côtés.
- Retirez le film sur environ 0,5 cm du ruban Kapton et collez-le au plateau chauffant, comme sur la photo. Assurez-vous que le ruban est bien en contact.
- Continuez à coller le ruban adhésif et arrêtez-vous une seconde au-dessus de la zone avec la thermistance. Faites très attention à coller le ruban partout.
- Finissez de coller le ruban adhésif sur le plateau chauffant. Vérifiez que toute la surface est correctement collée.

Comment remplacer une thermistance du plateau
chauffant (MINI/MINI+)

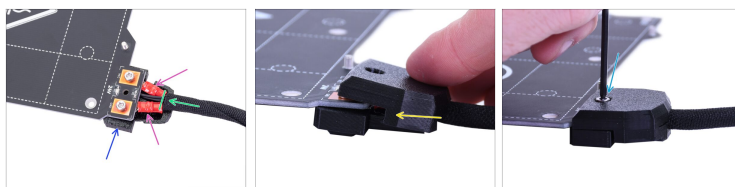
ÉTAPE 13 Vérification de la connexion du câble du plateau chauffant



◆ Assurez-vous que les connecteurs du câble du plateau chauffant sont bien fixés et ne bougent plus.

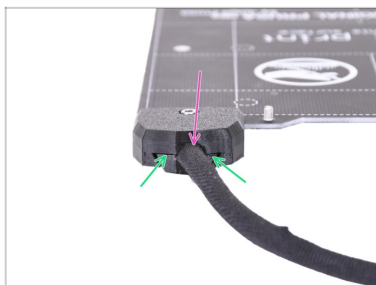
⚠ **Des vis desserrées sur les connecteurs peuvent endommager l'électronique de façon critique.**

ÉTAPE 14 Ré-assemblage du plateau chauffant



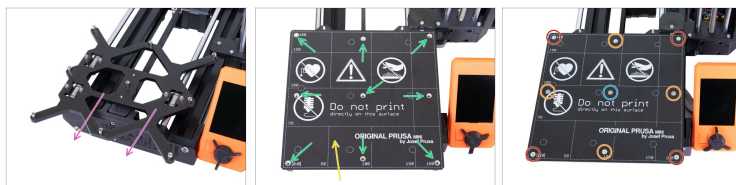
- Mettez le plateau chauffant à l'envers.
- Placez le MINI-heatbed-cable-cover-bottom sous les connecteurs comme sur la photo.
- Enveloppez la gaine textile autour du faisceau de câbles du plateau chauffant jusqu'aux connecteurs du plateau.
- Assurez-vous que les connecteurs sont correctement disposés dans le cache.
- Munissez-vous du MINI-heatbed-cable-cover-top et glissez-le sur les têtes des vis.
- Fixez le avec la vis M3x12.

ÉTAPE 15 Guidage des câbles du plateau chauffant



- ◆ Veillez à ce que la gaine textile soit correctement insérée dans les caches.
- ◆ Assurez-vous qu'il n'y a presque pas d'espace entre les caches.

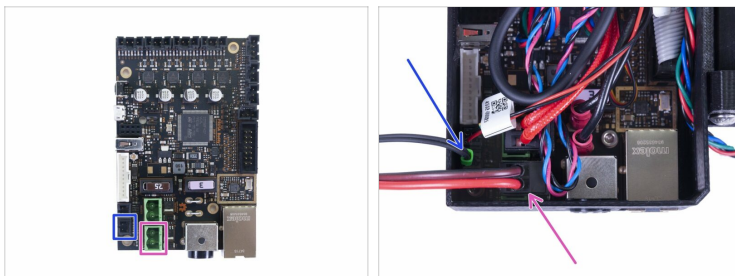
ÉTAPE 16 Montage du plateau chauffant



- ◆ Déplacez le Y-carriage complètement vers vous.
- ◆ Placez le plateau chauffant sur le Y-carriage.
- ◆ Alignez les neuf trous du plateau chauffant avec les séparateur du plateau chauffant.
- ◆ Insérez neuf vis M3x4b dans les trous. **NE SERREZ PAS complètement les vis.**
- ◆ Une fois toutes les vis en place, serrez les dans l'ordre suivant :
 - ◆ Vis du centre
 - ◆ Quatre premières vis (bords)
 - ◆ Quatre dernières vis (coins)

Comment remplacer une thermistance du plateau chauffant (MINI/MINI+)

ÉTAPE 17 Connexion des câbles du plateau chauffant



- Connectez le câble de la thermistance du plateau chauffant dans le connecteur inférieur de la carte Buddy.
- Connectez le câble du plateau chauffant dans le connecteur vert du bas de la carte Buddy.

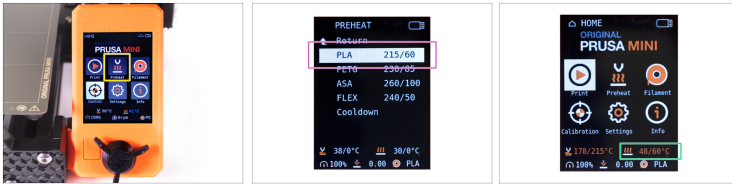
ÉTAPE 18 Mise en boîtier de l'électronique



- ◆ Avant le refermer le boîtier électronique, assurez-vous que l'écrou carré est correctement positionné dans la pièce imprimée. L'écrou ne doit pas tomber ! Cela peut provoquer des dommages irréversibles aux composants électroniques.
- ◆ Remettez le couvercle en place, assurez-vous qu'il est bien positionné dans les fentes. *Remarque : sur un ancien design, il y avait des trous à la place des fentes, la procédure d'assemblage est la même.*
- ◆ **Positionnez le second couvercle sur le dessus et rangez les câbles :**
 - ◆ **Faisceau de l'extrudeur**, assurez-vous que la gaine textile est partiellement l'intérieur. Par ailleurs, il doit être orienté de façon à s'éloigner de l'imprimante.
 - ◆ **Faisceau du plateau chauffant**, assurez-vous que la gaine textile est partiellement dans le boîtier.
 - ◆ **Câble du capteur de filament**, assurez-vous que la gaine textile enroulée autour des câbles est partiellement dans le boîtier.
- ◆ À présent, ajustez le second couvercle. Veillez à ne pincer aucun câble.

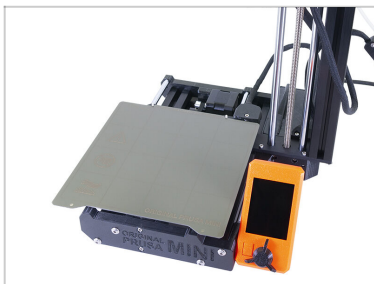
Comment remplacer une thermistance du plateau chauffant (MINI/MINI+)

ÉTAPE 19 Vérification finale



- Branchez l'imprimante et allumez-la.
- À l'aide du bouton naviguez dans le menu jusqu'au **Préchauffage**.
- Sélectionnez **PLA**.
- Revenez en arrière à **L'écran d'info** et vérifiez que la température augmente.

ÉTAPE 20 C'est fini !



- **Beau travail !** Vous venez de remplacer la thermistance sur le plateau chauffant.
