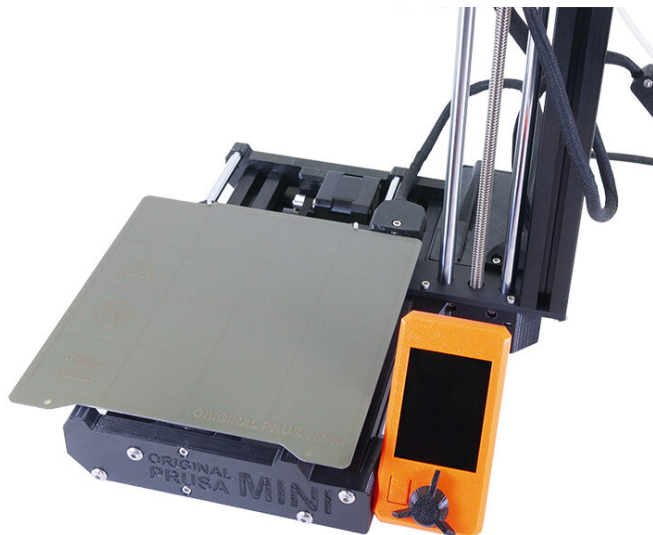


Tabla de Contenido

Como reemplazar un termistor de la base calefactable (MINI/MINI+)	3
Paso 1 - Introducción	4
Paso 2 - Herramientas necesarias para esta guía	5
Paso 3 - Abriendo la caja con la electrónica	5
Paso 4 - Desconectar la base calefactable	6
Paso 5 - Retirando la base calefactable	6
Paso 6 - Desmontaje de la base calefactable	7
Paso 7 - Retirando el termistor	8
Paso 8 - Limpiando la superficie	8
Paso 9 - Nuevo termistor - preparación de las piezas	9
Paso 10 - Instalación del termistor nuevo	10
Paso 11 - Fijando el termistor en su lugar	11
Paso 12 - Fijando el termistor en su lugar	12
Paso 13 - Comprobación de la conexión de los cables de la base calefactada	13
Paso 14 - Montando la base calefactable de nuevo	14
Paso 15 - Guiado de cables de la base calefactable	15
Paso 16 - Montando la base calefactable	15
Paso 17 - Conectando los cables de la base calefactable	16
Paso 18 - Cubriendo la electrónica	17
Paso 19 - Comprobación final	18
Paso 20 - ¡Terminado!	18

Como reemplazar un termistor de la base calefactable (MINI/MINI+)



help.prusa3d.com/g142677

Escanea el código
QR para ver la última
versión de este
capítulo.



PASO 1 Introducción



- Esta guía te ayudara durante el cambio del **termistor de la base calefactable** en la **Original Prusa MINI y MINI+**.
- ⓘ Algunas partes pueden ser ligeramente diferentes. Sin embargo, esto no afecta el procedimiento.
- Si el termistor de la base térmica está dañado, verás el mensaje de error **MINTEMP** en la pantalla cuando precalientes la impresora.
- El juego de reemplazo de termistor de cama térmica está disponible en nuestra tienda virtual shop.prusa3d.com
- ⓘ Ten en cuenta que debes iniciar sesión para tener acceso a la sección de repuestos.

Como reemplazar un termistor de la base calefactable
(MINI/MINI+)

PASO 2 Herramientas necesarias para esta guía



● Para los siguientes pasos, por favor prepara:

- Llave Allen de 2.5mm
- Llave Torx TX10

PASO 3 Abriendo la caja con la electrónica



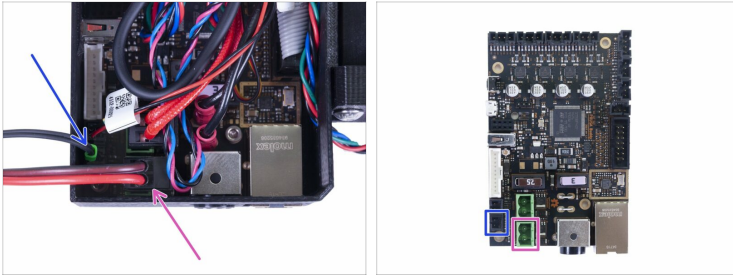
⚠ **¡ Apaga la impresora y desconéctala del enchufe!**

- Suelta y retira el tornillo M3 de la caja con la electrónica.
- Retira la cubierta impresa de los cables.
- Levanta la segunda tapa de la electrónica ligeramente. Antes de retirarla completamente, presiónala hacia la estructura para soltar ambos pasadores de los agujeros.

Como reemplazar un termistor de la base calefactable

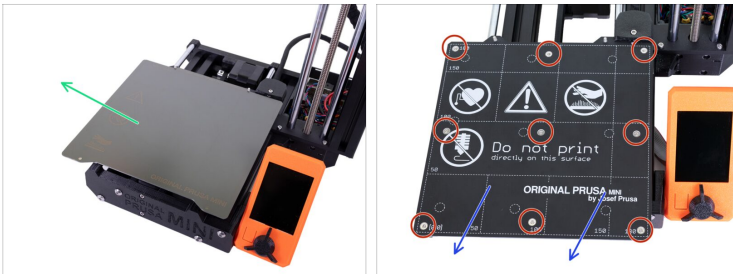
(MINI/MINI+)

PASO 4 Desconectar la base calefactable



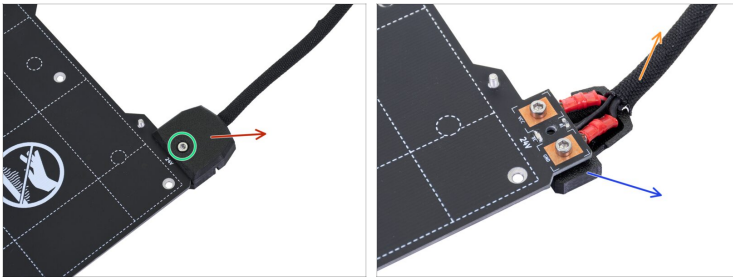
- ◆ Desconecta el cable de la base calefactable.
- ◆ Desconecta el termistor de la base calefactable.

PASO 5 Retirando la base calefactable



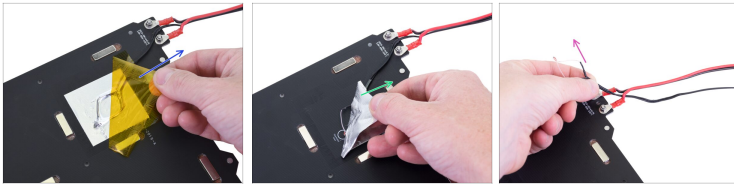
- ◆ Retira la lámina de acero.
- ◆ Afloja y retira 9 tornillos de la base calefactable usando una llave Torx TX10.
- ◆ Retira la base calefactable de la impresora.

PASO 6 Desmontaje de la base calefactable



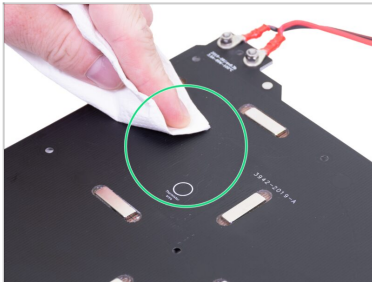
- Coloca la base calefactable en una superficie limpia, lejos de objetos metálicos (tornillos, llaves Allen, ...). Recuerda que hay imanes en la parte inferior de la base calefactable.
- Afloja y retira el tornillo M3x12 de la MINI-heatbed-cable-cover-top.
- Retira la cubierta MINI-heatbed-cable-cover-top.
- Retira la parte inferior de la cubierta MINI-heatbed-cable-cover-bottom.
- Retira la funda textil completamente desde el conjunto de cables de la base calefactable.

PASO 7 Retirando el termistor



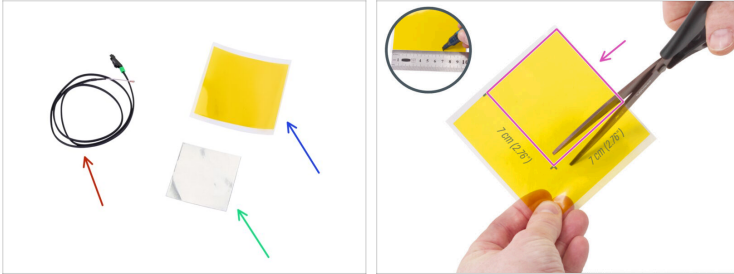
- Pon la base calefactable boca abajo.
- Retira la cinta Kapton (amarilla).
- Retira la cinta de aluminio (plateada).
- Retira el termistor de la base térmica y el haz de cables.
- ⓘ Guarda el termistor, por ahora, necesitaremos darle forma al nuevo de acuerdo con el anterior.

PASO 8 Limpiando la superficie



- Usa IPA y una toalla de papel para eliminar los residuos de pegamento del área del termistor.

PASO 9 Nuevo termistor - preparación de las piezas



● Para los siguientes pasos, por favor prepara:

● Nuevo termistor (1x)

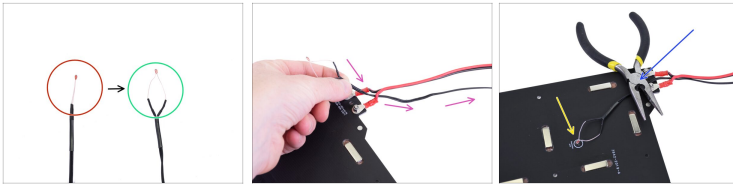
● Nueva cinta de aluminio (1x)

● Nueva cinta de Poliamida/Kapton (1x)

ⓘ Desde que hemos empezado a enviar el tamaño universal de cinta de poliamida/Kapton para su uso en múltiples impresoras Prusa, es necesario cortar la cinta al tamaño requerido para su impresora.

● Por favor, corta la cinta en forma cuadrada 7 x 7 cm (2.76 x 2.76 pulgadas).

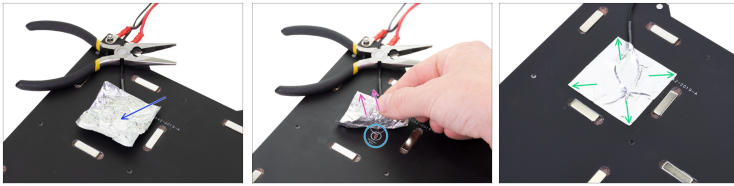
PASO 10 Instalación del termistor nuevo



IMPORTANTE: necesitamos ajustar la forma del **nuevo termistor** para que coincida con el anterior.

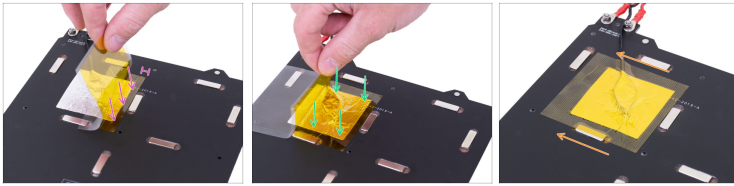
- **El nuevo termistor** tiene un par de cables rectos.
- **El termistor antiguo** tiene la forma de un "óvalo".
- Pasa el cable del termistor por el hueco entre los cables de la base calefactable.
- Coloca el **termistor nuevo y con la forma adecuada** sobre la base térmica y fíjalo temporalmente con unos alicates o cualquier otra herramienta.
- Asegúrate de que la **punta del termistor esté en el círculo**. Si omites este punto, la impresora leerá valores de temperatura incorrectos.

PASO 11 Fijando el termistor en su lugar



- Tira de la cinta de aluminio plateado y retira con cuidado la película protectora.
- Pega la cinta a la base calefactable **PERO ÚNICAMENTE** en el centro del termistor (dentro del contorno ovalado). Hay que comprobar nuevamente que la posición sea correcta.
- Pela o dobla la cinta ligeramente para sacar la punta del termistor.
- Asegúrate de nuevo de que la punta esté justo encima del círculo. Si omites este lugar, la impresora leerá valores incorrectos.
- Tan pronto como se asegure la posición correcta, pega toda la cinta al tablero.

PASO 12 Fijando el termistor en su lugar

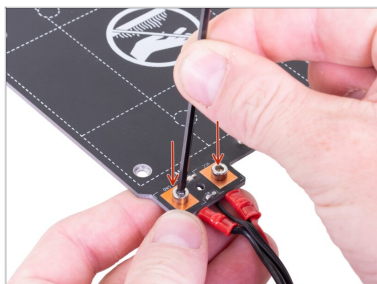


- ⚠️ Ahora es el momento de aplicar la cinta Kapton "amarilla" final. **NO QUITES toda la cinta, ise enrollará!**
- ⚠️ **Ten cuidado** , no pegues la cinta por encima de los agujeros para los tornillos.
- La cinta Kapton tiene un área más grande que la cinta plateada. Asegúrate de que la cinta plateada esté superpuesta por todos los lados.
- Despega una tira de aproximadamente 0,5 cm (0,2 pulgadas) de la cinta Kapton y pégala a la base térmica, como en la imagen. Asegúrate de que la cinta esté conectada correctamente.
- Continúa pegando la cinta y detente por un segundo sobre el área con el termistor. Presta mucha atención a pegar la cinta en todas partes.
- Termina de pegar la cinta a la base calefactable. Comprueba de nuevo que la superficie entera esté bien conectada.

Como reemplazar un termistor de la base calefactable

(MINI/MINI+)

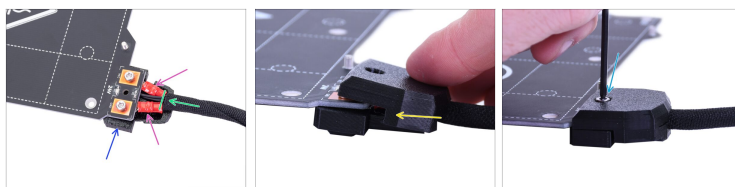
PASO 13 Comprobación de la conexión de los cables de la base calefactada



◆ Asegúrate de que los conectores del cable de la base térmica estén apretados y no se muevan libremente.

⚠ **Los tornillos flojos de los conectores pueden dañar fatalmente la electrónica.**

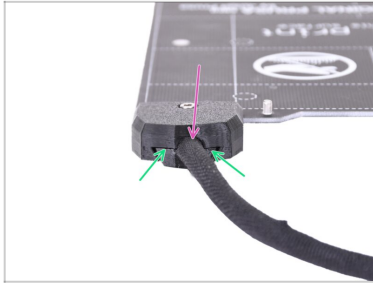
PASO 14 Montando la base calefactable de nuevo (MINI/MINI+)



- Pon la base calefactable boca abajo.
- Coloca la pieza MINI-heatbed-cable-cover-bottom bajo los conectores como se muestra en la imagen.
- Envuelve la funda textil sobre el mazo de cables de la base calefactora hasta los conectores de la misma.
- Asegúrate de que los conectores encajan correctamente en la cubierta.
- Toma la tapa de la cubierta del cable de la cama térmica MINI y deslízala sobre las cabezas de los tornillos.
- Fíjalo con el tornillo M3x12

Como reemplazar un termistor de la base calefactable
(MINI/MINI+)

PASO 15 Guiado de cables de la base calefactable



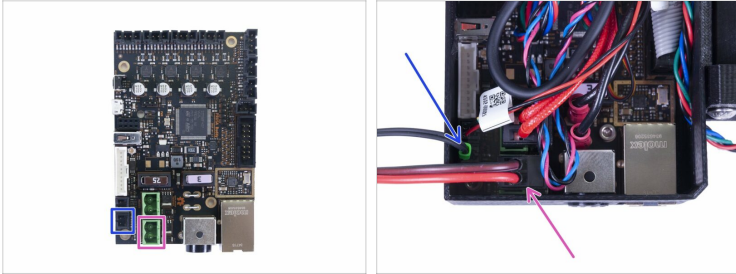
- ◆ Comprueba que la funda textil está correctamente insertada en las tapas.
- ◆ Comprueba que casi no haya espacio entre ambas tapas.

PASO 16 Montando la base calefactable



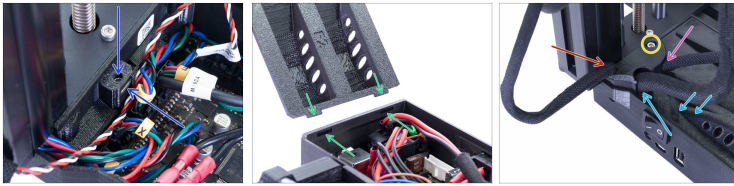
- ◆ Mueve el Y-carriage completamente hacia ti.
- ◆ Coloca la base calefactable sobre el Y-carriage.
- ◆ Alinea los 9 agujeros de la base calefactable con los espaciadores para la base.
- ◆ Inserta nueve tornillos M3x4b en los agujeros. **NO aprietes completamente los tornillos.**
- ◆ Una vez que todos los tornillos estén en su lugar, apriétalos en el siguiente orden:
 - ◆ Tornillo central
 - ◆ Primeros cuatro tornillos (bordes)
 - ◆ Últimos cuatro tornillos (esquinas)

PASO 17 Conectando los cables de la base calefactable



- Conecta el cable del termistor de la base calefactora al conector inferior de la placa Buddy.
- Conecta el cable de la base calefactora al conector verde inferior de la placa Buddy.

(MINI/MINI+)
PASO 18 Cubriendo la electrónica

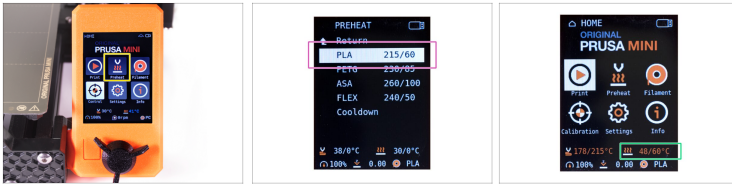


- ◆ Antes de cubrir la electrónica, asegúrate de que la tuerca cuadrada está colocada correctamente en la parte impresa. **¡La tuerca no se debe caer!** Esto puede causar daños fatales a la electrónica.
- ◆ Inserta la cubierta nuevamente, asegúrate de que esté asentada correctamente en la ranura. *Nota: en un diseño anterior, había agujeros en lugar de ranuras, el procedimiento de ensamblaje es el mismo.*
- ◆ **Coloca la segunda cubierta en la parte superior y dispón los cables:**
 - ◆ **Cables del extrusor**, asegúrate de que la funda textil está introducida parcialmente. Además, debería estar inclinada hacia fuera de la impresora.
 - ◆ **Conjunto de la base calefactable**, asegúrate de que la funda textil esté parcialmente dentro de la caja.
 - ◆ **Cable del sensor de filamento** (opcional), comprueba que la funda textil envuelta alrededor de los cables está parcialmente dentro de la caja.
- ◆ Ahora aprieta la segunda tapa. Comprueba que los cables no queden atrapados.

Como reemplazar un termistor de la base calefactable

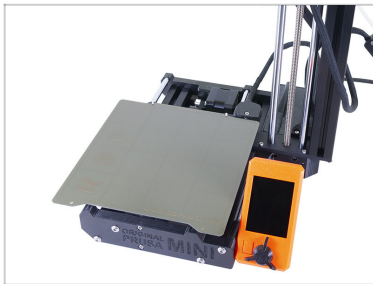
(MINI/MINI+)

PASO 19 Comprobación final



- Conecta la impresora y enciéndela.
- Utiliza el selector y navega a **Precalentar** en el Menú.
- Selecciona **PLA** .
- Navega de nuevo hasta la **pantalla de información** y comprueba que la temperatura esté subiendo.

PASO 20 ¡Terminado!



- **¡Buen trabajo!**
Acabas de cambiar el termistor de la base calefactable.
