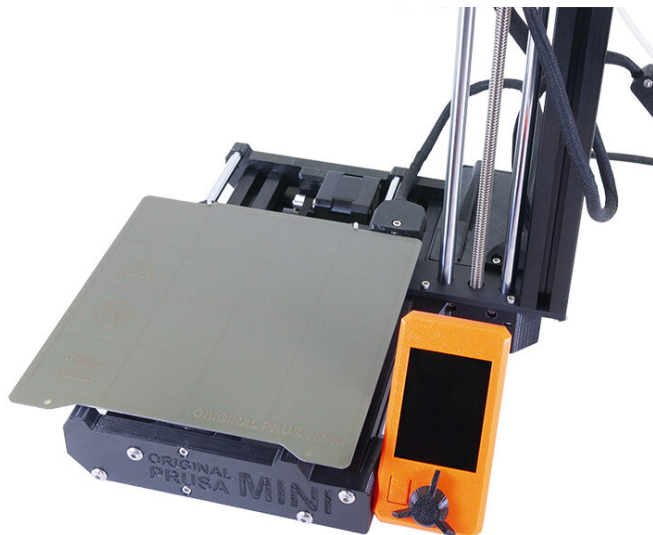


Obsah

Jak vyměnit termistor vyhřívané podložky

(MINI/MINI+)	3
Krok 1 - Úvod	4
Krok 2 - Nářadí potřebné pro tento návod	5
Krok 3 - Otevření krytu elektroniky	5
Krok 4 - Odpojení vyhřívané podložky	6
Krok 5 - Odstranění vyhřívané podložky	6
Krok 6 - Demontáž vyhřívané podložky	7
Krok 7 - Odstranění termistoru	8
Krok 8 - Čištění povrchu	8
Krok 9 - Příprava dílů pro montáž nového termistoru	9
Krok 10 - Instalace nového termistoru	10
Krok 11 - Upevnění termistoru na místo	11
Krok 12 - Upevnění termistoru na místo	12
Krok 13 - Kontrola zapojení kabelů vyhřívané podložky	13
Krok 14 - Opětovná montáž vyhřívané podložky	13
Krok 15 - Vedení kabelů vyhřívané podložky	14
Krok 16 - Montáž vyhřívané podložky	14
Krok 17 - Připojení kabelů vyhřívané podložky	15
Krok 18 - Uzavření krytu elektroniky	16
Krok 19 - Závěrečná kontrola	17
Krok 20 - Hotovo!	17

Jak vyměnit termistor vyhřívané podložky (MINI/MINI+)



help.prusa3d.com/g142673

Naskenujte QR kód
pro nejnovější verzi
kapitoly.

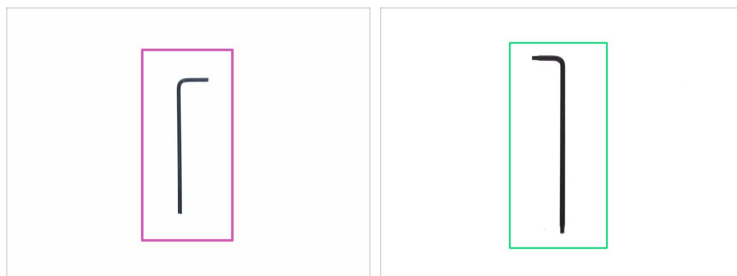


KROK 1 Úvod



- Tento návod se zabývá výměnou **termistoru vyhřívané podložky** na **Original Prusa MINI a MINI+**.
- ⓘ Některé díly se mohou lehce lišit. Na proces to však nemá vliv.
- Pokud je termistor vyhřívané podložky poškozen, zobrazí se vám chybová hláška **MINTEMP** na displeji během předehřevu tiskárny.
- Sada pro výměnu termistoru vyhřívané podložky je dostupná na našem eshopu shop.prusa3d.com
- ⓘ Pro přístup do sekce náhradních dílů musíte být přihlášení.

KROK 2 Nářadí potřebné pro tento návod



● Pro následující kroky si prosím připravte:

- 2,5mm inbusový klíč
- TX10 Torx klíč

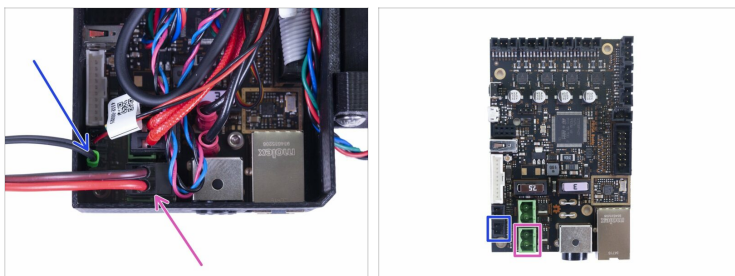
KROK 3 Otevření krytu elektroniky



⚠ **Tiskárnu vypněte a vytáhněte ze zásuvky!**

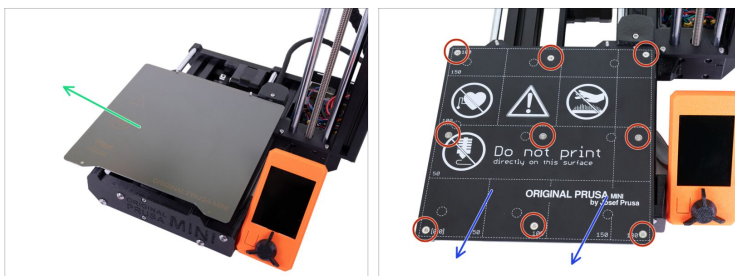
- Uvolněte a vyjměte z krytu elektroniky šroub M3.
- Odstraňte tištěnou krytku kabelů.
- Lehce zdvihněte víko krytu elektroniky. Než ho sejmete úplně, zatlačte s ním směrem k hliníkové extruzi, aby se oba zobáčky uvolnily z otvorů.

KROK 4 Odpojení vyhřívané podložky



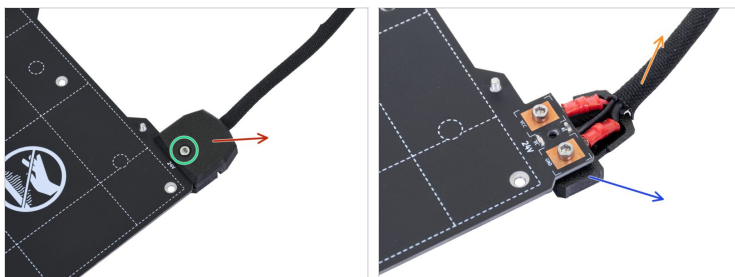
- ◆ Odpojení kabelů vyhřívané podložky.
- ◆ Odpojení termistoru vyhřívané podložky.

KROK 5 Odstranění vyhřívané podložky



- ◆ Odstraňte ocelový tiskový plát.
- ◆ Uvolněte a odstraňte z vyhřívané podložky 9 šroubků pomocí klíče Torx TX10.
- ◆ Odstraňte z tiskárny vyhřívanou podložku.

KROK 6 Demontáž vyhřívané podložky



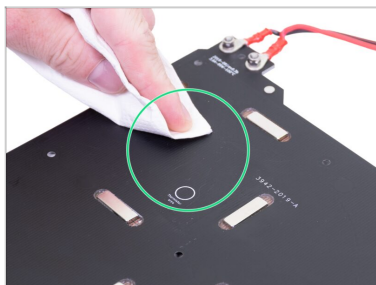
- Položte vyhřívanou podložku na čistý povrch, daleko od kovových částí (šroubků, inbusových klíčů, ...). Na spodní straně vyhřívané podložky jsou magnety.
- Povolte a vyndejte šroubek M3x12 z MINI-heatbed-cable-cover-top.
- Odstraňte MINI-heatbed-cable-cover-top.
- Odstraňte MINI-heatbed-cable-cover-bottom.
- Z celého svazku kabelů vyhřívané podložky sundejte textilní rukáv.

KROK 7 Odstranění termistoru



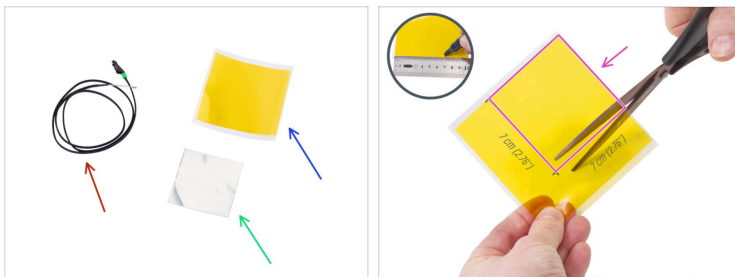
- Otočte vyhřívanou podložku vzhůru nohama.
- Odstraňte (žlutou) kaptonovou pásku.
- Odstraňte (stříbrnou) hliníkovou pásku.
- Z vyhřívané podložky a svazku kabelů vyjměte termistor.
- ① Prozatím si termistor ponechte, budete podle něho tvarovat nový.

KROK 8 Čištění povrchu



- K odstranění zbytků lepidla z oblasti termistoru použijte IPU a papírový ubrousek.

KROK 9 Příprava dílů pro montáž nového termistoru



● Pro následující kroky si prosím připravte:

● Nový termistor (1x)

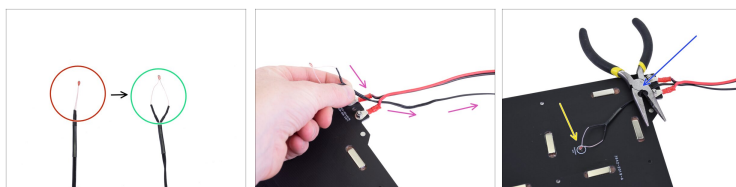
● Nová hliníková páska (1x)

● Nová polyimidová/Kaptonová páska (1x)

ⓘ Vzhledem k tomu, že jsme začali dodávat univerzální velikost polyimidové/kaptonové pásky pro použití na více Prusa tiskárnách, je nutné pásku nastříhat na požadovanou velikost pro vaši tiskárnu.

● Pásku vystříhnete do tvaru čtverce 7 x 7 cm.

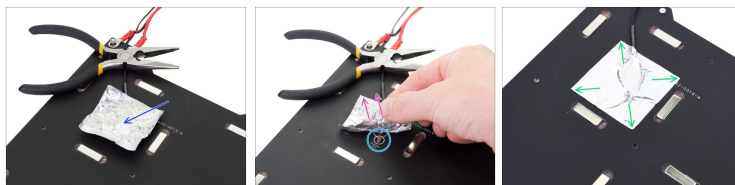
KROK 10 Instalace nového termistoru



⚠ DŮLEŽITÉ: musíte upravit tvar **nového termistoru** do správného tvaru podle starého termistoru.

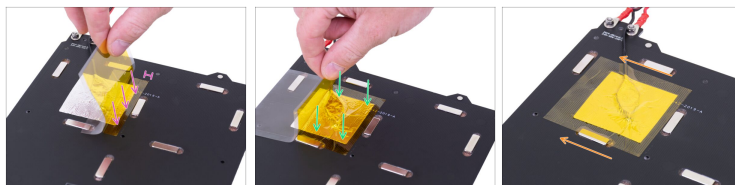
- **Nový termistor** má dvojici rovných drátků.
- **Starý termistor** je tvarován do tvaru "oválu".
- Veďte kabel termistoru mezerou mezi kabely vyhřívané podložky.
- Položte **nový a správně tvarovaný termistor** na vyhřívanou podložku a dočasně ho zafixujte pomocí kleští nebo jiného nástroje.
- Ujistěte se, že je **špička termistoru umístěna v kruhu**. Pokud ji umístíte špatně, tiskárna bude načítat chybné hodnoty teploty.

KROK 11 Upevnění termistoru na místo



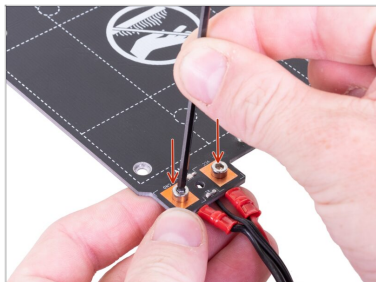
- Vezměte stříbrnou hliníkovou pásku a opatrně z ní sloupněte ochrannou fólii.
- Přilepte pásku na vyhřívanou podložku, **ALE POUZE** na střed termistoru (uvnitř oválu). Pořádně si zkontrolujte správné umístění.
- Odlepte nebo mírně ohněte pásku, abyste odhalili špičku termistoru.
- Ještě jednou se ujistěte, že je špička termistoru umístěna přesně v kruhu. Pokud by byla umístěna špatně, tiskárna bude načítat chybné hodnoty teploty.
- Jakmile je zajištěna správná poloha, přilepte celou pásku k desce.

KROK 12 Upevnění termistoru na místo



- ⚠ Nyní nalepte finální žlutou kaptonovou pásku. **NESLEPUJTE ochrannou fólii z celé kaptonové pásky najednou, zkroutí se!!!**
- ⚠ **Dávejte pozor**, abyste nepřilepili pásku přes otvory na šroubky.
- ⬢ Kaptonová pásky má větší plochu než stříbrná pásky. Ujistěte se, že je stříbrná pásky překryta ze všech stran.
- ⬢ Odlepte asi 0,5 cm pásek Kaptonové pásky a přilepte jej na vyhřívanou podložku, jako na obrázku. Zkontrolujte, zda je pásky správně připojena.
- ⬢ Pokračujte v lepení pásky, nad oblastí s termistorem se na chvíli pozastavte. Dejte pozor, aby byla pásky nalepena všude.
- ⬢ Po nalepení pásky na vyhřívanou podložku zkontrolujte, zda je celý povrch správně přilepen.

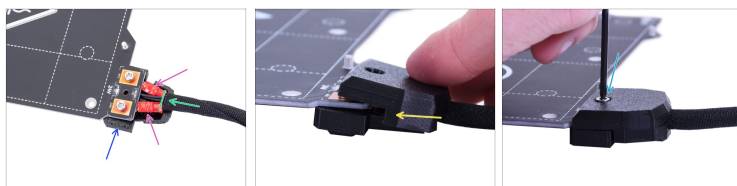
KROK 13 Kontrola zapojení kabelů vyhřívané podložky



- Ujistěte se, že jsou konektory kabelů vyhřívané podložky správně utaženy a nemohou se volně pohybovat.

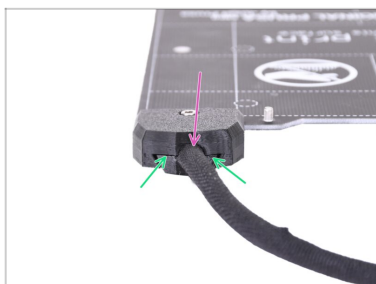
⚠ Uvolněné šroubky na konektorech by mohly fatálně poškodit elektroniku.

KROK 14 Opětovná montáž vyhřívané podložky



- Otočte vyhřívanou podložku vzhůru nohama.
- Umístěte MINI-heatbed-cable-cover-bottom pod konektory tak, jak je znázorněno na obrázku.
- Omotejte textilní rukáv po celé délce svazku kabelů vyhřívané podložky až ke konektorům na vyhřívané podložce.
- Ujistěte se, že konektory správně zapadají do krytky.
- Vezměte MINI-heatbed-cable-cover-top a nasuňte jej přes hlavičky šroubků.
- Zajistěte jej šroubem M3x12.

KROK 15 Vedení kabelů vyhřívané podložky



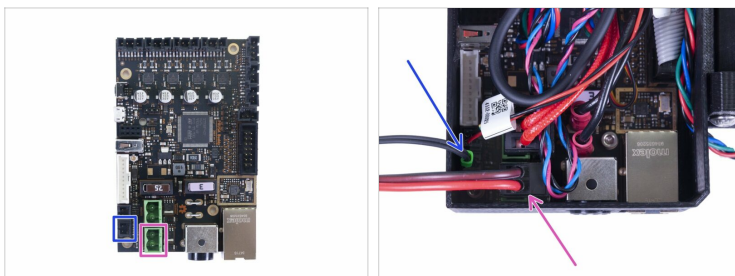
- Ujistěte se, že je textilní rukáv správně zasunut do krytek.
- Ujistěte se, že mezi krytkami není skoro žádná mezera.

KROK 16 Montáž vyhřívané podložky



- Ručně posuňte Y-carriage zcela k sobě.
- Umístěte vyhřívanou podložku na Y-carriage.
- Zarovnejte všech 9 otvorů na vyhřívané podložce s distančními podložkami.
- Vložte devět šroubků M3x4b do otvorů.
NEUTAHUJTE šroubky úplně.
- Až budete mít osazené všechny šrouby, utáhněte je v následujícím pořadí:
 - Středový šroub
 - První čtyři šrouby (na stranách)
 - Poslední čtyři šrouby (v rozích)

KROK 17 Připojení kabelů vyhřívané podložky



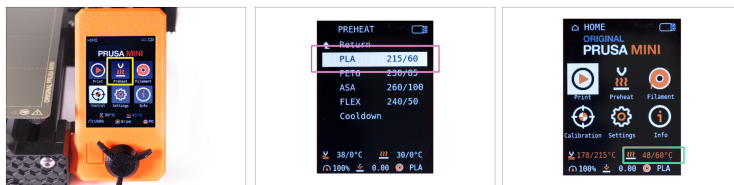
- Zapojte kabel termistoru vyhřívané podložky do spodního konektoru na desce Buddy.
- Zapojte kabel vyhřívané podložky do spodního zeleného konektoru na desce Buddy.

KROK 18 Uzavření krytu elektroniky



- ◆ Než kryt uzavřete, zkontrolujte, že je čtverhranná matice správně usazená v tištěném dílu. Matice nesmí vypadnout! Mohlo by dojít k fatálnímu poškození elektroniky.
- ◆ Vložte víko zpátky, ujistěte se, že je správně usazeno ve slotech. *Poznámka: na starším designu byly místo slotů otvory, postup složení je však stejný.*
- ◆ **Nasadte do rohu krytku a uspořádejte kabely takto:**
 - ◆ **Svazek extruderu**, ujistěte se, že je textilní oplet částečně zasunutý dovnitř. Svazek musí být vedený směrem od tiskárny.
 - ◆ **Svazek vyhřívané podložky**, ujistěte se, že je textilní oplet částečně zasunutý dovnitř.
 - ◆ **Kabel senzoru filamentu** (volitelný doplněk), textilní oplet musí být částečně zasunutý dovnitř.
- ◆ Nyní rohovou krytku utáhněte. Dejte pozor, abyste neskřípli žádný kabel.

KROK 19 Závěrečná kontrola



- Připojte tiskárnu a zapněte ji.
- Za použití plastového čudlíku vyberte v nabídce **Předehřev**.
- Vyberte **PLA**.
- Přejděte zpět na **úvodní obrazovku** a zkontrolujte zda se teplota zvyšuje.

KROK 20 Hotovo!



- **Dobrá práce!** Práve jste u své tiskárny vyměnili termistor na vyhřívané podložce.
