

Indice

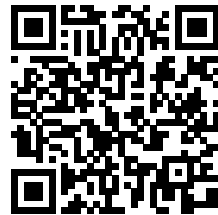
Come smontare la CW1	3
Passo 1 - Introduzione	4
Passo 2 - Attrezzi necessari per questa guida	5
Passo 3 - Rimuovere il coperchio	5
Passo 4 - Rimuovere la copertura superiore	6
Passo 5 - Rimuovere la copertura posteriore	7
Passo 6 - Rimuovere la copertura superiore	8
Passo 7 - Rimuovere la copertura superiore	9
Passo 8 - Connettori per Controller CW	10
Passo 9 - Connettori Controller CW	11
Passo 10 - Verifica della connessione cavi LCD	11
Passo 11 - Montare la copertura superiore	12
Passo 12 - Montare la copertura posteriore	12
Passo 13 - Montare la copertura posteriore	13
Passo 14 - Montare la copertura anteriore	13
Passo 15 - Fissare la copertura superiore	14
Passo 16 - Montare il coperchio	14
Passo 17 - Fatto!	15

Come smontare la CW1



help.prusa3d.com/g134454

Scansionare il
codice QR per
visualizzare la
versione più recente
di questo capitolo.



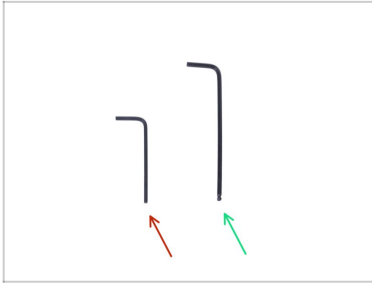
PASSO 1 Introduzione



◆ Questa guida ti condurrà attraverso il **disassemblaggio** della **Original Prusa CW1** incluso il **controllo del cablaggio**.

⚠ **ATTENZIONE:**
Questo dispositivo utilizza la luce UV, che può danneggiare la vista o la pelle. Non accendere il dispositivo finché non è completamente rimontato con tutte le coperture installate!!!

PASSO 2 Attrezzi necessari per questa guida

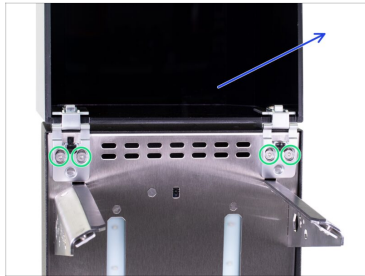


● Per i seguenti passi prepara:

● Chiave a brugola 2.0mm

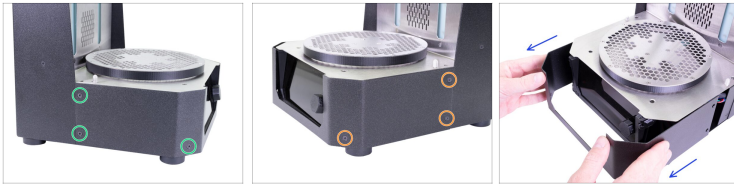
● Chiave a brugola da 2.5mm


PASSO 3 Rimuovere il coperchio







- Aprire il coperchio, fino in fondo.
 - Rimuovi la vaschetta dalla CW1.
 - Allentare quattro viti su entrambe le cerniere.
 - Rimuovi con cautela il coperchio con le cerniere.
- ⚠ **Fai attenzione nel manipolare il coperchio, si può graffiare facilmente.**

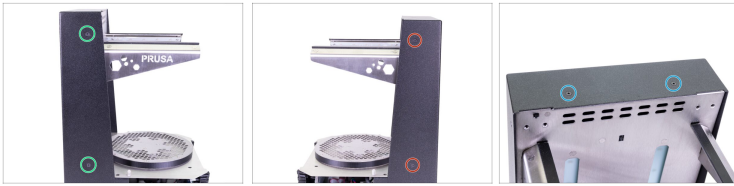
PASSO 4 Rimuovere la copertura superiore



 **Procedi con molta cautela con queste viti, utilizza possibilmente una chiave a brugola con spigoli vivi dritti, c'è il rischio di spanare la testa della vite.**

-  Gira il lato sinistro della CW1 verso di te.
-  Individua, svita e rimuovi le tre viti.
-  Gira la CW1 dall'altro lato (180 °) e rimuovi nuovamente tre viti.
-  Rimuovi il coperchio anteriore della CW1.

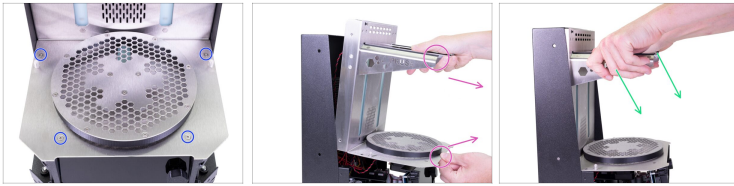
PASSO 5 Rimuovere la copertura posteriore



Procedi con molta cautela con queste viti, utilizza possibilmente una chiave a brugola con spigoli vivi dritti, c'è il rischio di spanare la testa della vite.

- Gira il lato sinistro della CW1 verso di te.
- Allentare e rimuovere due viti sul lato.
- Gira il lato destro della CW1 verso di te.
- Allentare e rimuovere due viti sul lato.
- Allenta e rimuovi le due viti sulla parte superiore del coperchio posteriore.

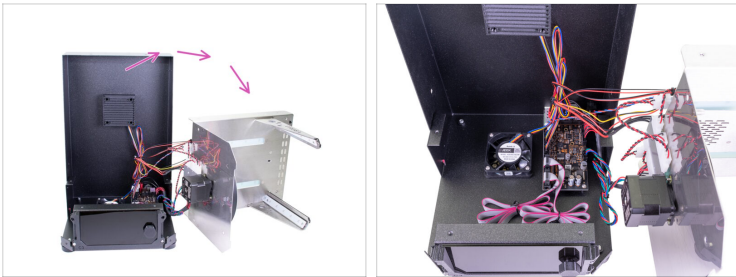
PASSO 6 Rimuovere la copertura superiore



⚠ Fare molta attenzione!!! Le parti in acciaio della macchina hanno bordi affilati. **Fai attenzione a non tagliarti!**

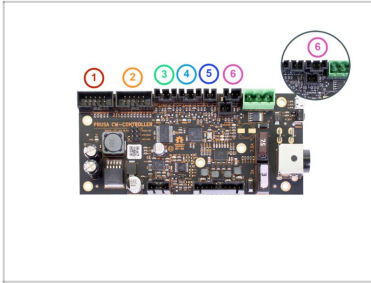
- ◆ Allentare e rimuovere quattro viti sulla copertura superiore.
- ◆ Afferra con attenzione entrambi i supporti per vaschette e spingili leggermente verso il basso e verso l'esterno. La lamina di acciaio inossidabile si piegherà leggermente - è normale.
- ◆ Non appena la lamina d'acciaio con i supporti fuoriesce, afferra un supporto con la mano e usa l'altra mano per afferrare la lamina vicino alla piattaforma rotante. Quindi rimuovi con attenzione questa struttura. **Stai attento, ci sono dei cavi collegati!!!**

PASSO 7 Rimuovere la copertura superiore



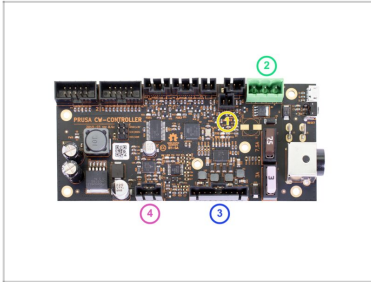
- ⚠ **Fare molta attenzione!!!** Le parti in acciaio della macchina hanno bordi affilati. **Fai attenzione a non tagliarti!**
- ◆ Rimuovi con attenzione la parte superiore della macchina e mettila accanto al CW1. **Non tirare i cavi!!!**

PASSO 8 Connettori per Controller CW



- Controlla che i cavi siano collegati correttamente:
 - 1. Cavo LCD (con due strisce)
 - 2. Cavo LCD (con una striscia)
 - 3. Ventola inferiore
 - 4. Ventola di filtrazione
 - 5. Interruttore di sicurezza del coperchio
 - 6. Prusa IR-sensor (*alcune unità più vecchie possono avere un connettore a quattro pin, vedere il dettaglio*).
- ⓘ L'elenco continua nel prossimo passo...

PASSO 9 Connettori Controller CW



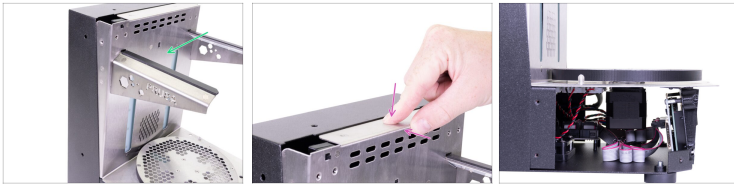
- 1. Termistore
- 2. Riscaldatore
- 3. Cavo di alimentazione del LED
- 4. Motore CW1

PASSO 10 Verifica della connessione cavi LCD



- Assicurati che il cavo sia completamente inserito nei connettori della scheda LCD.
- **Connessione errata.** C'è uno spazio tra il connettore e i pin sulla scheda LCD. Il cavo non è completamente inserito nel connettore.
- **Collegamento corretto.** Il cavo viene inserito fino in fondo nel connettore.
- Verifica le connessioni dei cavi nella scheda LCD:
 - Sinistra - cavo LCD con una striscia
 - Destra - Cavo LCD con due strisce

PASSO 11 Montare la copertura superiore



⚠ Fare molta attenzione!!! Le parti in acciaio della macchina hanno bordi affilati. **Fai attenzione a non tagliarti!**

🟢 Riposiziona il coperchio sulla CW1.

🟡 Premi leggermente i bordi della copertura per arrivare sotto la copertura posteriore.

⚠ Assicurarsi che nessun cavo sia schiacciato sotto la copertura e assicurarsi che i cavi non interferiscano con la ventola inferiore.

PASSO 12 Montare la copertura posteriore



🟡 Allinea entrambi i fori delle viti sulla parte superiore del coperchio posteriore con i fori del coperchio in acciaio inossidabile.

🟢 Inserisci due viti M3x5b a testa svasata nei fori e serrale.

PASSO 13 Montare la copertura posteriore



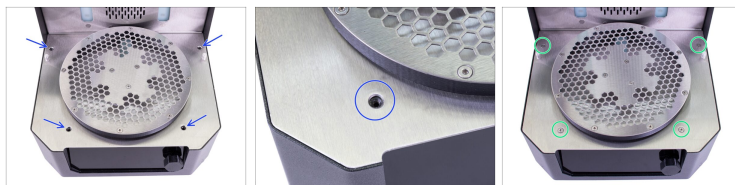
- Gira il lato sinistro della CW1 verso di te.
- Fissa il coperchio posteriore con due viti M3x5b a testa svasata.
- Gira il lato destro della CW1 verso di te.
- Fissa il coperchio posteriore con due viti M3x5b a testa svasata.

PASSO 14 Montare la copertura anteriore



- Posizionare con attenzione il coperchio anteriore sul CW1.
- Gira il lato sinistro della CW1 verso di te.
- Fissa la copertura con tre viti M3x5b a testa svasata.
- Gira il lato destro della CW1 verso di te.
- Fissa la copertura con tre viti M3x5b a testa svasata.

PASSO 15 Fissare la copertura superiore



- ◆ Allinea tutti e quattro i fori su entrambe le parti.
- ◆ Fissa la copertura superiore con quattro viti M4x8b a testa svasata.

PASSO 16 Montare il coperchio



- ◆ Rimonta il coperchio con le cerniere sulla CW1 e stringi leggermente le viti.
- ◆ Regola le viti nei fori ovali alla stessa posizione su entrambe le cerniere. Stringi le viti.
- ◆ Chiudi il coperchio e verifica sui lati che si adatti correttamente al coperchio posteriore per tutta la sua lunghezza. Se necessario, regola la posizione delle cerniere.

PASSO 17 Fatto!



- ◆ **Ottimo lavoro. È fatta!**
- ◆ Ora prova a lavare e solidificare un po' di stampe ;)
