

Inhaltsverzeichnis

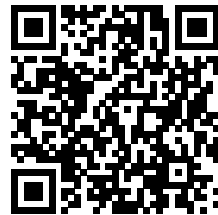
Demontage der CW1	3
Schritt 1 - Einleitung	4
Schritt 2 - Benötigte Werkzeuge für diese Anleitung	5
Schritt 3 - Entfernen des Deckels	5
Schritt 4 - Entfernen der oberen Abdeckung	6
Schritt 5 - Entfernen der hinteren Abdeckung	7
Schritt 6 - Entfernen der oberen Abdeckung	8
Schritt 7 - Entfernen der oberen Abdeckung	9
Schritt 8 - CW-Controller-Steckverbinder	10
Schritt 9 - CW-Controller-Steckverbinder	11
Schritt 10 - Anschluss der LCD-Kabel prüfen	12
Schritt 11 - Befestigen der oberen Abdeckung	13
Schritt 12 - Befestigen der hinteren Abdeckung	14
Schritt 13 - Befestigen der hinteren Abdeckung	14
Schritt 14 - Befestigen der vorderen Abdeckung	15
Schritt 15 - Sichern der oberen Abdeckung	15
Schritt 16 - Befestigen des Deckels	16
Schritt 17 - Es ist geschafft!	16

Demontage der CW1



help.prusa3d.com/g134451

Scannen Sie den QR-Code, um die neueste Version dieses Kapitels anzuzeigen.



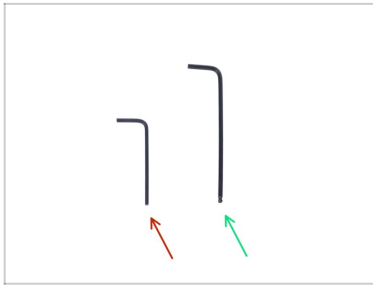
SCHRITT 1 Einleitung



- ◆ Dieser Leitfaden führt Sie durch die **Demontage** der **Original Prusa CW1** einschließlich der **Prüfung der Verkabelung**.

! WARNUNG: Dieses Gerät arbeitet mit UV-Licht, das Ihr Augenlicht oder Ihre Haut schädigen kann. Schalten Sie das Gerät erst ein, wenn es vollständig zusammengebaut ist und alle Abdeckungen montiert sind!!!

SCHRITT 2 Benötigte Werkzeuge für diese Anleitung



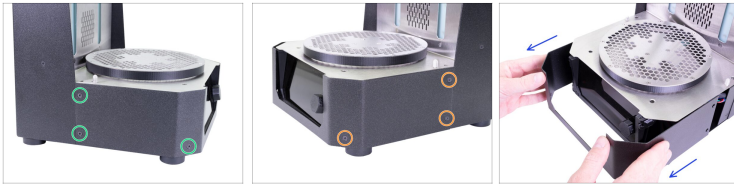
- **Bereiten Sie bitte für die folgenden Schritte vor:**
- 2,0 mm Innensechskantschlüssel
- 2,5mm Innensechskantschlüssel

SCHRITT 3 Entfernen des Deckels



- Öffnen Sie den Deckel bis ganz nach hinten.
 - Entfernen Sie die Gastropfanne aus der CW1.
 - Die vier Schrauben an beiden Scharnieren lösen.
 - Entfernen Sie vorsichtig den Deckel mit den Scharnieren.
- ⚠ **Vorsichtig mit dem Deckel umgehen, er kann leicht verkratzt werden.**

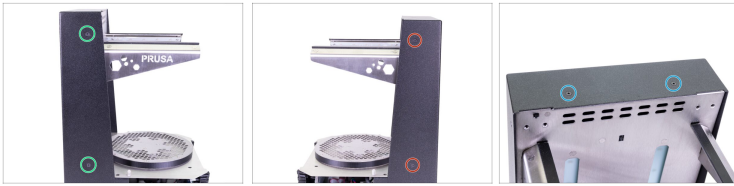
SCHRITT 4 Entfernen der oberen Abdeckung



⚠ Vorsichtig mit diesen Schrauben vorgehen, vorzugsweise einen Innensechskantschlüssel mit geraden scharfen Kanten verwenden, es besteht die Gefahr, dass der Schraubenkopf abreißt.

- Drehen Sie die linke Seite der CW1 auf sich zu.
- Suchen, lösen und entfernen Sie drei Schrauben.
- Drehen Sie die CW1 auf die andere Seite (180 °) und entfernen Sie erneut drei Schrauben.
- Entfernen Sie die Frontabdeckung der CW1.

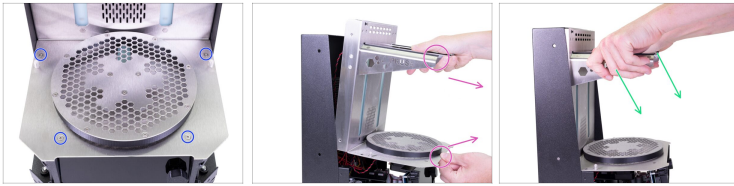
SCHRITT 5 Entfernen der hinteren Abdeckung



⚠ Vorsichtig mit diesen Schrauben vorgehen, vorzugsweise einen Innensechskantschlüssel mit geraden scharfen Kanten verwenden, es besteht die Gefahr, dass der Schraubenkopf abreißt.

- Drehen Sie die linke Seite der CW1 auf sich zu.
- Lösen und entfernen Sie zwei Schrauben an der Seite.
- Drehen Sie die rechte Seite der CW1 auf sich zu.
- Lösen und entfernen Sie zwei Schrauben an der Seite.
- Lösen und entfernen Sie zwei Schrauben auf der Oberseite der hinteren Abdeckung.

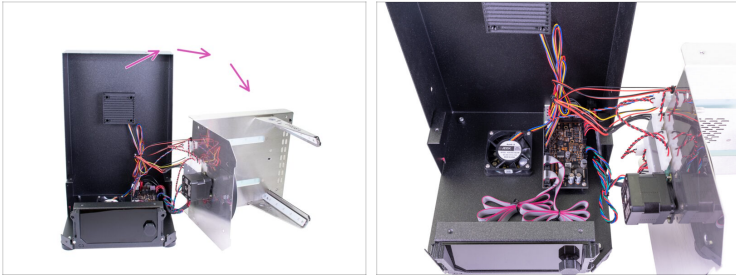
SCHRITT 6 Entfernen der oberen Abdeckung



⚠ Seien Sie besonders vorsichtig!!! Die Stahlteile an der Maschine haben scharfe Kanten. Vermeiden Sie es, sich zu schneiden!

- Lösen und entfernen Sie vier Schrauben an der oberen Abdeckung.
- Greifen Sie vorsichtig beide Gastropfannenhalter und drücken Sie sie leicht nach unten und heraus. Das Edelstahlblech biegt sich leicht - das ist in Ordnung.
- Sobald das Stahlblech mit den Haltern herausspringt, fassen Sie mit der einen Hand einen Halter und fassen Sie mit der anderen Hand das Blech in der Nähe der sich drehenden Plattform. Dann nehmen Sie diese Baugruppe vorsichtig heraus. **Vorsicht, es sind Kabel daran befestigt!!!**

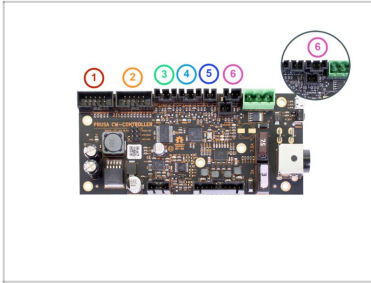
SCHRITT 7 Entfernen der oberen Abdeckung



⚠ Seien Sie besonders vorsichtig!!! Die Stahlteile an der Maschine haben scharfe Kanten. Vermeiden Sie es, sich zu schneiden!

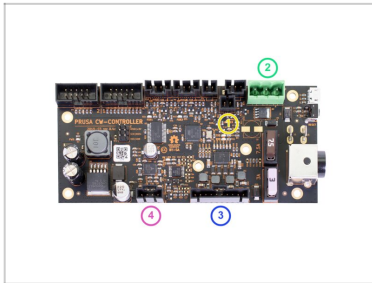
- ◆ Nehmen Sie das Oberteil vorsichtig von der Maschine ab und legen Sie es neben die CW1. **Ziehen Sie nicht an den Kabeln!!!**

SCHRITT 8 CW-Controller-Steckverbinder



- Überprüfen Sie, ob die Kabel richtig angeschlossen sind:
 - 1. LCD-Kabel (mit zwei Streifen)
 - 2. LCD-Kabel (mit einem Streifen)
 - 3. Bodenventilator
 - 4. Filtrationsgebläse
 - 5. Deckel-Sicherheitsschalter
 - 6. Prusa-IR-Sensor (*einige ältere Geräte können einen vierpoligen Stecker haben, siehe Detail*)
- ⓘ Die Liste geht im nächsten Schritt weiter ...

SCHRITT 9 CW-Controller-Steckverbinder



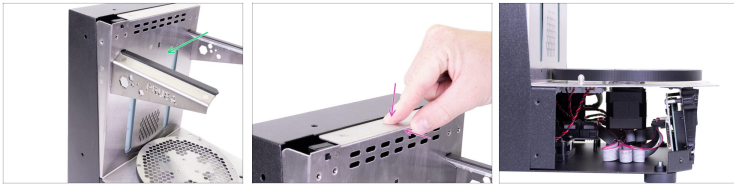
- 1. Thermistor
- 2. Heizung
- 3. LED-Stromkabel
- 4. CW1 Motor

SCHRITT 10 Anschluss der LCD-Kabel prüfen



- Stellen Sie sicher, dass das Kabel vollständig in die Anschlüsse auf der LCD-Platine eingesteckt ist.
 - **Fehlerhafte Anschluss.** Zwischen dem Steckverbinder und den Pins auf der LCD-Platine gibt es einen Zwischenraum. Das Kabel ist nicht vollständig in den Steckverbinder eingesteckt.
 - **Korrekter Anschluss.** Das Kabel wird bis zum Anschlag in den Stecker gesteckt.
- Überprüfen Sie die Kabelverbindungen der LCD-Platine:
 - Links - LCD-Kabel mit einem Streifen
 - Rechts - LCD-Kabel mit zwei Streifen

SCHRITT 11 Befestigen der oberen Abdeckung



- ⚠ Seien Sie besonders vorsichtig!!! Die Stahlteile an der Maschine haben scharfe Kanten. Vermeiden Sie es, sich zu schneiden!**
- 🟢** Legen Sie die Abdeckung wieder in die CW1.
- 🟡** Drücken Sie die Ränder der Abdeckung leicht zusammen, um unter die hintere Abdeckung zu gelangen.
- ⚠ Stellen Sie sicher, dass keine Kabel unter der Abdeckung eingeklemmt werden** und stellen Sie sicher, dass die Kabel den unteren Lüfter nicht stören.

SCHRITT 12 Befestigen der hinteren Abdeckung



- Richten Sie die beiden Schraubenlöcher auf der Oberseite der hinteren Abdeckung mit den Löchern in der Edelstahlabdeckung aus.
- Setzen Sie zwei Senkschrauben M3x5b in die Löcher ein und ziehen Sie sie fest.

SCHRITT 13 Befestigen der hinteren Abdeckung



- Drehen Sie die linke Seite der CW1 auf sich zu.
- Befestigen Sie die hintere Abdeckung mit zwei Senkschrauben M3x5b.
- Drehen Sie die rechte Seite der CW1 auf sich zu.
- Befestigen Sie die hintere Abdeckung mit zwei Senkschrauben M3x5b.

SCHRITT 14 Befestigen der vorderen Abdeckung



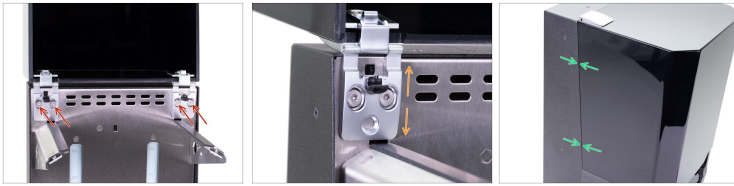
- ◆ Legen Sie die Frontabdeckung vorsichtig auf die CW1.
- ◆ Drehen Sie die linke Seite der CW1 auf sich zu.
- ◆ Die Abdeckung mit drei Senkkopfschrauben M3x5b befestigen.
- ◆ Drehen Sie die rechte Seite der CW1 auf sich zu.
- ◆ Die Abdeckung mit drei Senkkopfschrauben M3x5b befestigen.

SCHRITT 15 Sichern der oberen Abdeckung



- ◆ Richten Sie alle vier Löcher in beiden Teilen aus.
- ◆ Die obere Abdeckung mit vier Senkschrauben M4x8b befestigen.

SCHRITT 16 Befestigen des Deckels



- ◆ Bringen Sie den Deckel mit Scharnieren wieder am CW1 an und ziehen Sie die Schrauben leicht an.
- ◆ Stellen Sie die Schrauben in den ovalen Löchern an beiden Scharnieren auf die gleiche Position ein. Ziehen Sie die Schrauben fest.
- ◆ Schließen Sie den Deckel und prüfen Sie an den Seiten, ob er über seine gesamte Länge korrekt auf die hintere Abdeckung passt. Falls erforderlich, passen Sie die Position der Scharniere an.

SCHRITT 17 Es ist geschafft!



- ◆ **Gute Sache. Es ist vollbracht!**
- ◆ Versuchen Sie nun, einige Drucke zu waschen und auszuhärten ;)
