

# Spis treści

<b>Jak wymienić wyświetlacz druku (SL1)</b> .....	3
Krok 1 - Wprowadzenie .....	4
Krok 2 - Narzędzia niezbędne w tym rozdziale .....	5
Krok 3 - Przygotowanie drukarki .....	5
Krok 4 - Demontaż obudowy .....	6
Krok 5 - Odłączenie wyświetlacza druku .....	7
Krok 6 - Demontaż wyświetlacza druku .....	8
Krok 7 - Nowy wyświetlacz druku - przygotowanie części .....	9
Krok 8 - Montaż nowego wyświetlacza druku .....	10
Krok 9 - Przykręcenie wyświetlacza .....	11
Krok 10 - Podłączenie wyświetlacza druku .....	12
Krok 11 - Podłączenie włącznika .....	13
Krok 12 - Montaż obudowy .....	14
Krok 13 - Kalibracja nowego wyświetlacza - przygotowanie .....	15
Krok 14 - Kalibracja nowego wyświetlacza - włączenie drukarki .....	16
Krok 15 - Rozpoczęcie procesu kalibracji .....	17
Krok 16 - Wyciągnięcie zbiornika i test wyświetlacza .....	18
Krok 17 - Umieszczenie miernika UV i podłączenie do drukarki .....	19
Krok 18 - Kalibracja .....	20
Krok 19 - Zapisywanie wyników kalibracji .....	20
Krok 20 - Gotowe! .....	21



# Jak wymienić wyświetlacz druku (SL1)



[help.prusa3d.com/g133297](https://help.prusa3d.com/g133297)

Zeskanuj kod QR,  
aby przejść do  
najnowszej wersji  
tego rozdziału.

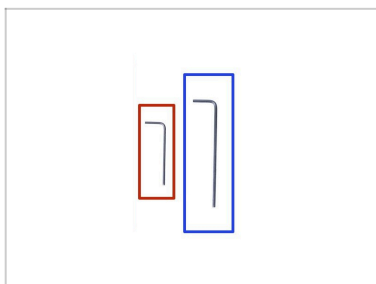


## KROK 1 Wprowadzenie



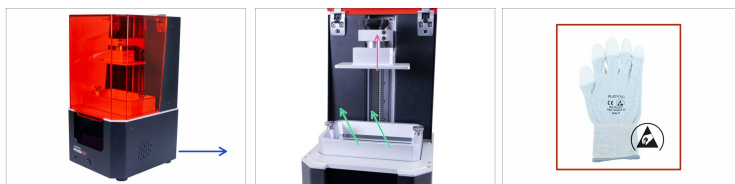
- ① Ten przewodnik poprowadzi Cię przez proces wymiany **wyświetlacza druku w Original Prusa SL1**.
- Wszystkie potrzebne części są dostępne w naszym sklepie internetowym <https://shop.prusa3d.com/pl>.
- ① Pamiętaj, że musisz się zalogować, aby mieć dostęp do sekcji części zamiennych.
- Jeśli szukasz **instrukcji wymiany wyświetlacza druku w SL1S SPEED**, przejdź tutaj: [Jak wymienić wyświetlacz druku \(SL1S\)](#)
- ⚠ **OSTRZEŻENIE:** To urządzenie emituje światło ultrafioletowe, które może uszkodzić wzrok i/lub skórę. Nie włączaj urządzenia do czasu, aż będzie w całości zmontowane, ze wszystkimi pokrywami zamocowanymi na swoich miejscach!!!

## KROK 2 Narzędzia niezbędne w tym rozdziale



- ◆ Klucz imbusowy 2 mm
- ◆ Klucz imbusowy 2,5 mm

## KROK 3 Przygotowanie drukarki



**Zanim przejdziesz dalej, upewnij się, że:**

- ◆ Podnieś ramię z platformą (Menu -> Sterowanie -> Bazowanie platformy). *W kolejnych krokach będziemy potrzebować większej przestrzeni.*
- ◆ Zbiornik na żywicę jest wyciągnięty z drukarki. Jeśli jest w nim żywica, przelej ją do innego pojemnika.
- ◆ Drukarka jest wyłączona, a przewód zasilający jest odłączony.
- ◆ Używasz rękawiczek ESD (zalecane)



Rękawiczki ESD zapewniają antystatyczność (zabezpieczają elektronikę przed wyładowaniami statycznymi).

## KROK 4 Demontaż obudowy



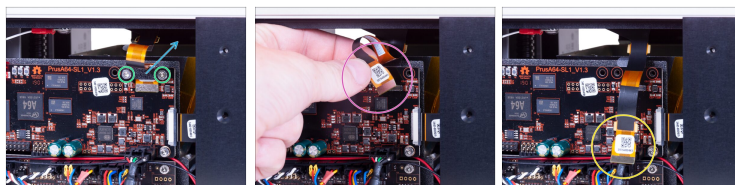
**⚠ Zachowaj ostrożność przy tych śrubach. Zalecamy użycie klucza imbusowego z płaską końcówką, aby nie uszkodzić łbów śrub.**

- Obróć drukarkę lewą stroną do siebie.
- Znajdź, odkręć i wyciągnij te cztery śruby.
- Obróć drukarkę o 180° i wykręć cztery śruby po drugiej stronie.
- Wsuń pokrywę o kilka centymetrów.

**i Istnieją dwie wersje panelu przedniego gniazda USB z włącznikiem:**

- **NOWA WERSJA:** Przednie gniazdo USB i włącznik mają wspólne złącze. Odłącz przewód i zdejmij pokrywę.
- **POPZEDNIA WERSJA:** Gniazdo USB i włącznik są oddzielone. Odłącz przewód zasilający od przedłużki i zdejmij pokrywę.

## KROK 5 Odłączenie wyświetlacza druku



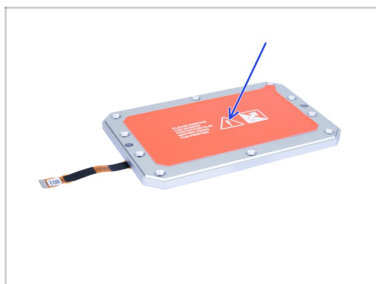
- ⚠ UWAGA:** zachowaj szczególną ostrożność przy odłączaniu przewodu, aby niczego nie uszkodzić!
- 🟢 Odkręć i wyciągnij śruby M3x8. Zachowaj je do późniejszego montażu.
  - 🟠 Obetnij opaski zaciskowe z uchwytu przewodów.
  - 🟣 **DELIKATNIE** pociągnij za przewód jak najbliżej metalowej płytki złącza, aby odłączyć je od gniazda. Jeśli to możliwe, użyj paznokci. Nie używaj narzędzi takich, jak wkrętak czy szczypce! pociągnij za przewód jak najbliżej metalowej płytki złącza, aby odłączyć je od gniazda. Jeśli to możliwe, użyj paznokci. Nie używaj narzędzi takich, jak wkrętak czy szczypce!
  - 🟡 Pozostaw przewód USB - może zwisać swobodnie.

## KROK 6 Demontaż wyświetlacza druku



- Przy pomocy klucza imbusowego wykręć wszystkie 10 śrub trzymających wyświetlacz. **Zachowaj ostrożność**, aby nie uszkodzić śrub. aby nie uszkodzić śrub.
- ⓘ Zachowaj wszystkie śruby do ponownego użycia.
- Wypchnij ekran w górę palcem wskazującym sięgając od dołu.
- Wyciągnij ekran.

## KROK 7 Nowy wyświetlacz druku - przygotowanie części



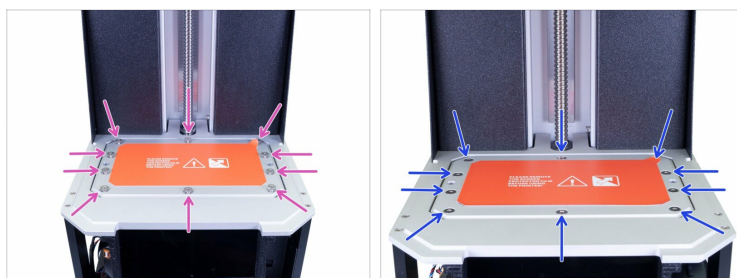
- **Do kolejnych etapów przygotuj:**
- Nowy wyświetlacz druku (1x)
- ⚠ **Uważaj na przewód podczas montażu wyświetlacza. Upewnij się, że nie jest przyciśnięty ani załamany.**
- **NIE ODKLEJAJ FOLII OCHRONNYCH!**  
Poczekaj na instrukcję!

## KROK 8 Montaż nowego wyświetlacza druku



- ◆ Odklej przezroczystą folię ochronną ze spodu wyświetlacza druku. **Nie dotykaj panelu LCD!**
- ◆ **NIE ODKLEJAJ FOLII OCHRONNEJ!** Poczekał na instrukcję!
- ⚠ **UWAGA:** przed dokręceniem czegokolwiek upewnij się, że przewód idący do ekranu LCD nie jest zagięty ani przyciśnięty. Podczas montażu sprawdzaj co jakiś czas czy z przewodami jest wszystko w porządku.
- ◆ **Ostrożnie umieść ekran LCD w drukarce** - tak, jak na ilustracji. Upewnij się, że przewód jest **PO LEWEJ STRONIE** i nie jest załamany.
- ◆ Ostrożnie połóż wyświetlacz, upewniając się, że dobrze pasuje do ramki.

## KROK 9 Przykręcenie wyświetlacza



- ◆ Przykręć ekran LCD przy pomocy śrub stożkowych M4x14b. Nie dokręcaj ich do końca - na razie upewnij się, że ekran LCD jest prawidłowo osadzony.
- ◆ Teraz dokręć stopniowo wszystkie 10 śrub **po przekątnej**, ale nie przesadzaj z siłą dokręcania, aby nie uszkodzić śrub.

## KROK 10 Podłączenie wyświetlacza druku



**UWAGA:** przewody i złącza ekranu są delikatne. Zachowaj szczególną ostrożność!

- ◆ Podłącz przewód wyświetlacza druku do gniazda, zachowując ostrożność. Podłączeniu powinno towarzyszyć słyszalne kliknięcie.
- ◆ Upewnij się, że przewód jest wywinięty do przodu i nie utknął pomiędzy odbłyśnikiem a mocowaniem elektroniki.
- ◆ Zabezpiecz przewód wyświetlacza druku elementem drukowanym. Dokręcaj śruby M3x8 z ostrożnością.

## KROK 11 Podłączenie włącznika



- Wsuń obudowę na drukarkę do połowy i zatrzymaj się, ponieważ musimy najpierw podłączyć przednie gniazdo USB oraz okrągły przycisk włącznika.
- **NOWA WERSJA:** Spójrz na obudowę z góry i podłącz przewód zasilający i USB. Upewnij się, że zawleczka "kliknęła".
- **POPZEDNIA WERSJA:** Podłącz przewód przycisku zasilania do przedłużki. Upewnij się, że zawleczka "kliknęła".

## KROK 12 Montaż obudowy



- ◆ Wsuń obudowę na drukarkę i przykręć z jednej strony dwoma śrubami stożkowymi M3x5b. Nie dokręcaj ich jeszcze do końca i powtórz procedurę z drugiej strony.
- ◆ Po umiejscowieniu i częściowym przykręceniu obudowy, dodaj pozostałe śruby i wszystkie dokręć.
- ◆ Obróć drukarkę o 180° i zrób to samo.
- ◆ Odklej folię ochronną z wyświetlacza druku.

## KROK 13 Kalibracja nowego wyświetlacza - przygotowanie



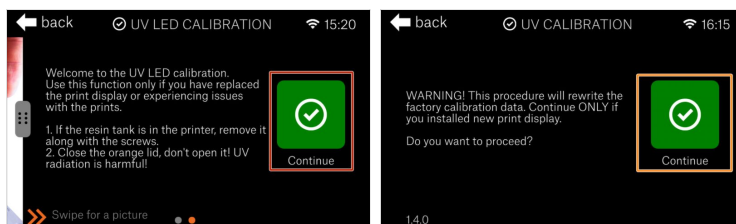
- **Do kolejnych etapów przygotuj:**
- Kalibrator UV (1x)
- Przewód microUSB (1x)
- ⓘ W firmwarze 1.4.0 wprowadziliśmy możliwość kalibracji intensywności światła UV przy pomocy zewnętrznego kalibratora. Jest to wymagane przy każdej wymianie wyświetlacza druku.

## KROK 14 Kalibracja nowego wyświetlacza - włączenie drukarki



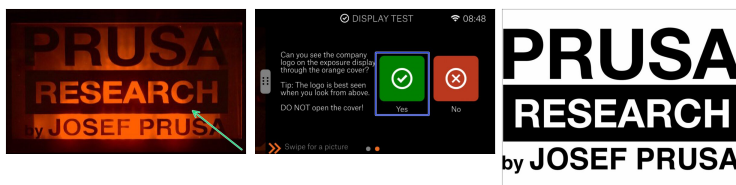
- Podłącz drukarkę i włącz ją.
- Poczekaj, aż drukarka się uruchomi i wyświetli ekran główny, następnie zweryfikuj, czy zainstalowane firmware to **wersja 1.4.0 lub nowsza** . Jeśli masz starszą wersję, zaktualizuj oprogramowanie.. Jeśli masz starszą wersję, zaktualizuj oprogramowanie.zaktualizuj oprogramowanie.




## KROK 15 Rozpoczęcie procesu kalibracji



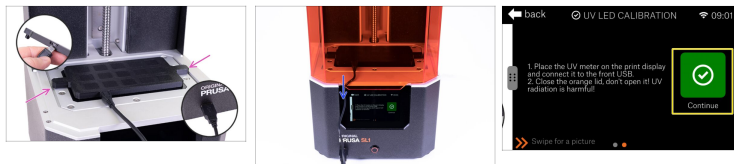
- Przeczytaj instrukcje ekranowe dokładnie przed kliknięciem **Kontynuuj ..**
- Wejdź w menu:  
**Firmware 1.4.2 i starsze:** *Ustawienia Zaawansowane Ustawienia UV i wyświetlacza.*→  
*Zaawansowane Ustawienia UV i wyświetlacza.*→  
*Ustawienia UV i wyświetlacza.* **Firmware 1.5.0 i nowsze:** *Ustawienia Kalibracja Kalibracja UV.*→  
*Kalibracja Kalibracja UV.*→ *Kalibracja UV.*
- Otrzymasz ostrzeżenie o wyczyszczeniu danych kalibracyjnych - wybierz **Kontynuuj ..**
- ⚠ **Nie uruchamiaj tej procedury kalibracji jeśli wyświetlacz druku nie został wymieniony lub bez poprzedniej konsultacji ze wsparciem technicznym.**

## KROK 16 Wyciągnięcie zbiornika i test wyświetlacza



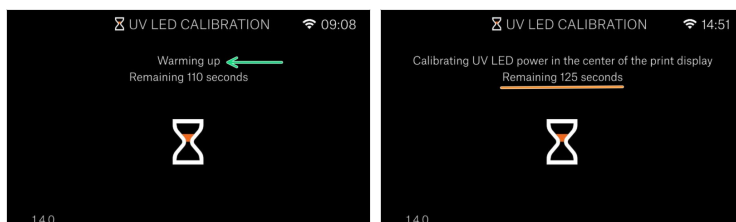
-  **Pod żadnym pozorem nie otwieraj pokrywy! W środku emitowane jest promieniowanie ultrafioletowe, które może uszkodzić Twój wzrok!**
-  Obejrzyj cały ekran, na którym powinno być wyświetlane logo firmy. Nie powinno brakować żadnego elementu logo.
-  Potwierdź prawidłowe działanie wyświetlacza wybierając **Tak**.

## KROK 17 Umieszczenie miernika UV i podłączenie do drukarki



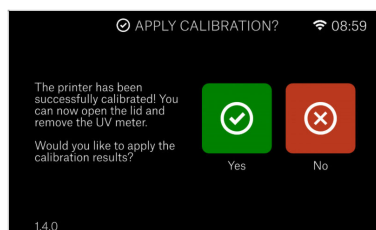
- Po zakończeniu testu otwórz pokrywę i połóż kalibrator UV na wyświetlaczu tak, aby czujniki światła były skierowane w dół. Upewnij się, że kołki na bokach obudowy kalibratora weszły w otwory na śruby zbiornika oraz, że kalibrator leży płasko na wyświetlaczu. Następnie podłącz przewód USB.
- Ostrożnie zamknij pokrywę i ułóż przewód tak, aby wychodził spod pokrywy nad ekranem dotykowym.
- Naciśnij **Kontynuuj**, aby rozpocząć procedurę kalibracji.

### KROK 18 Kalibracja



- ❖ Proces kalibracji jest w całości automatyczny i trwa tylko kilka minut. Na ekranie będzie wyświetlany postęp oraz aktualnie wykonywane zadanie.
- 🟢 Przed kalibracją wyświetlacza panel LED zostanie nagrany do stabilnej temperatury.
- 🟡 Na ekranie będzie pokazywał się szacunkowy czas do zakończenia zadania. Możesz zostawić drukarkę i iść po żelki. Niedługo skończymy :)

### KROK 19 Zapisywanie wyników kalibracji



- ❖ Po zakończeniu kalibracji pojawi się komunikat o zatwierdzeniu wyników.
- ⓘ Jeśli wybierzesz **Nie**, żadne zmiany nie zostaną zapisane, a Ty wrócisz do sekcji **Ustawienia UV i wyświetlacza**.

## KROK 20 Gotowe!



- ◆ Teraz przejdź do **Podręcznika Druku 3D** i wykonaj instrukcje dotyczące **kalibracji urządzenia** .  
Najnowsza wersja jest zawsze dostępna na stronie [prusa3d.pl/sterowniki](http://prusa3d.pl/sterowniki).
- ◆ **Gratulacje, udało Ci się wymienić wyświetlacz druku** i drukarka jest już gotowa do pracy!
- ⓘ Dzięki procesowi kalibracji drukarka jest kompatybilna z ustawieniami żywic w PrusaSlicer.



---

---

---

---

---

---

---

---

---

---



---

---

---

---

---

---

---

---

---

---



---

---

---

---

---

---

---

---

---

---

