

Indice

Come sostituire il display di stampa (SL1)	3
Passo 1 - Introduzione	4
Passo 2 - Attrezzi necessari per questo capitolo	5
Passo 3 - Preparare la stampante	5
Passo 4 - Rimuovere la copertura	6
Passo 5 - Scollegare il display di stampa	7
Passo 6 - Rimozione del display di stampa	8
Passo 7 - Nuovo display di stampa - preparazione componenti	9
Passo 8 - Installare il nuovo display di stampa	10
Passo 9 - Fissare il display in posizione	11
Passo 10 - Connettere il display di stampa	12
Passo 11 - Connessione del pulsante di alimentazione	13
Passo 12 - Montare la copertura	14
Passo 13 - Calibrare il nuovo display - preparazione	15
Passo 14 - Calibrare il nuovo display - Avviare la stampante	16
Passo 15 - Avviare il processo di calibrazione	17
Passo 16 - Rimozione del serbatoio e test del display	18
Passo 17 - Posizionare il misuratore UV e collegarlo alla stampante	19
Passo 18 - Processo di calibrazione	20
Passo 19 - Applicare i risultati della calibrazione	21
Passo 20 - Finito!	22

Come sostituire il display di stampa (SL1)



help.prusa3d.com/g133301

Scansionare il
codice QR per
visualizzare la
versione più recente
di questo capitolo.

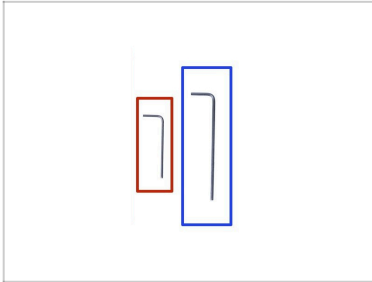


PASSO 1 Introduzione



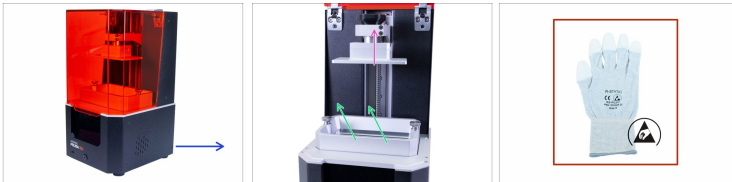
- i** Questa guida ti condurrà attraverso la sostituzione del **display di stampa** su **Original Prusa SL1**.
- Tutti i componenti necessari sono disponibili sul nostro e-shop shop.prusa3d.com
- i** Nota: per poter accedere alla sezione ricambi è necessario aver effettuato il login.
- Se stai cercando il **ricambio del display di stampa SL1S SPEED**, segui questa guida: Come sostituire il display di stampa (SL1S)
- ⚠ ATTENZIONE:** Questo dispositivo utilizza la luce UV, che può danneggiare la vista o la pelle. Non accendere il dispositivo finché non è completamente rimontato con tutte le coperture installate!!!

PASSO 2 Attrezzi necessari per questo capitolo



- ◆ Chiave a brugola da 2.0mm
- ◆ Chiave a brugola da 2.5mm

PASSO 3 Preparare la stampante



⚠ Prima di iniziare, fare quanto segue:

- ◆ Spostare il cantilever con la piattaforma di stampa verso l'alto (Menu -> Controllo -> Home piattaforma). *Avrai bisogno di più spazio nei seguenti passi.*
- ◆ Rimuovere il serbatoio della resina, se all'interno c'è della resina, versarla di nuovo nella bottiglia.
- ◆ Spegnerla stampante e scollegarla dalla presa.
- ◆ Utilizza guanti ESD (consigliato)

ⓘ I guanti ESD sono antistatici (evitano danni all'elettronica).

PASSO 4 Rimuovere la copertura



⚠ **Procedi con molta cautela con queste viti, utilizza possibilmente una chiave a brugola con spigoli vivi dritti, c'è il rischio di spanare la testa della vite.**


- Ruota il lato sinistro della stampante verso di te.
- Individua, svita e rimuovi le quattro viti.
- Ruotare la stampante di 180° e rimuovere le ultime quattro viti dall'altro lato.
- Far scorrere il coperchio a pochi centimetri di distanza.





i **Esistono due modelli di USB e di pulsante di accensione:**

- **NUOVO MODELLO:** La USB ed il pulsante di alimentazione hanno lo stesso connettore. Scollega il cavo e rimuovi il coperchio completamente.
- **VECCHIO MODELLO:** L'USB e il pulsante di accensione sono separati. Scollega il cavo del pulsante di alimentazione dal cavo di prolunga e rimuovi completamente il coperchio.

PASSO 5 Scollegare il display di stampa



 **Attenzione:** fare molta attenzione mentre si scollega il cavo, potrebbero danneggiarsi sia il cavo che la scheda!

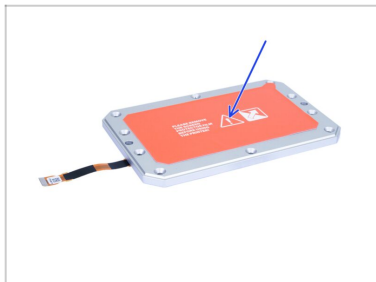
-  Allenta e rimuovi le viti M3x8. Conservale per il rimontaggio.
-  Rimuovi il supporto dei cavi del display.
-  Tira **DELICATAMENTE** il cavo più vicino al "rettangolo argentato" per scollegare il connettore dalla scheda. Se possibile, puoi usare le unghie per tirare fuori il connettore. Non usare alcuno strumento come pinza o cacciavite.
-  Lasciare libero il cavo LCD .

PASSO 6 Rimozione del display di stampa



- Usando una chiave a brugola, rimuovi tutte e 10 le viti che fissano il gruppo display. **Procedere con cautela** in quanto si potrebbe spanare la vite.
- ⓘ Conserva tutte le viti che rimuovi per usarle più tardi.
- Usando il tuo dito indice, spingi il display dal basso sul lato destro della stampante.
- Rimuovi il gruppo del display.

PASSO 7 Nuovo display di stampa - preparazione componenti



● **Per i seguenti passi prepara:**

● Nuovo gruppo display di stampa (1x)

⚠ **Fai attenzione al cavo durante il montaggio del display. Assicurati che non venga schiacciato o piegato.**

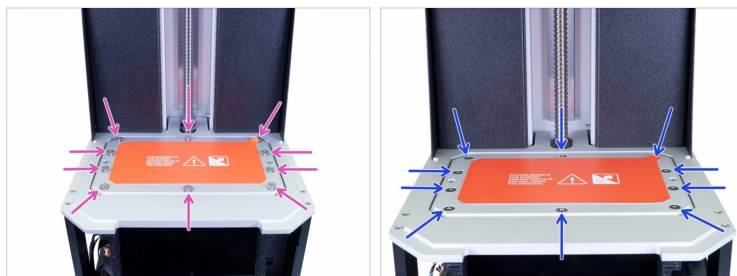
● **NON STACCARE LE PELLICOLE PROTETTIVE!**
Attendi le istruzioni!

PASSO 8 Installare il nuovo display di stampa



- ◆ Rimuovi la pellicola protettiva trasparente sul lato inferiore del display di stampa. **Non toccare il pannello LCD!**
- ◆ **NON STACCARE LA PELLICOLA PROTETTIVA ARANCIONE!** Attendi le istruzioni!
- ⚠ **ATTENZIONE:** prima di stringere le viti accertati che il cavo proveniente dal display di stampa non sia piegato o schiacciato. Accertati sempre che il cavo sia messo bene.
- ◆ **Inserire con cura il gruppo LCD nella stampante,** come in foto. Assicurarsi che il cavo sia sul lato **SINISTRO** e non piegato.
- ◆ Appoggia con cura l'assieme, assicurati che sia allineato con la stampante.

PASSO 9 Fissare il display in posizione



- ◆ Usa le viti svasate M4x14b per fissare il display LCD in posizione. Non stringerle subito, prima accertati che il display LCD sia posizionato correttamente.
- ◆ Ora, serrare tutte e 10 le viti, gradualmente, **in un modello a croce**, ma con una forza moderata. La vite potrebbe spanarsi.

PASSO 10 Connettere il display di stampa



⚠ ATTENZIONE: i cavi dello schermo e i connettori sono fragili. Ti preghiamo di procedere con estrema cautela.

- ◆ Collegare il display di stampa al connettore. Fare attenzione all'allineamento. Si dovrebbe sentire uno scatto nel posizionamento.
- ◆ Assicurati che il cavo sia rivolto verso "la parte anteriore" e non sia bloccato tra il riflettore e il supporto dell'elettronica.
- ◆ Fissa il cavo del display di stampa con la parte stampata. Fai attenzione stringendo le viti M3x8.

PASSO 11 Connessione del pulsante di alimentazione



- Fai scorrere il coperchio a metà strada verso la stampante e fermarti, dobbiamo prima collegare l'USB anteriore e il pulsante di alimentazione.
- **NUOVO MODELLO:** Guarda dall'alto nel coperchio anteriore e collega il cavo d'alimentazione & USB. Assicurati che il perno di sicurezza "scatti".
- **VECCHIO MODELLO:** Connetti il cavo di alimentazione al cavo di prolunga. Accertati che il meccanismo di sicurezza faccia "click".

PASSO 12 Montare la copertura



- Fai scorrere la copertura sulla stampante e fissala su un lato utilizzando due viti a testa svasata M3x5b. Non stringerle completamente e spostati dall'altra parte per ripetere la procedura.
- Non appena la copertura è allineata e fissata parzialmente, aggiungi le viti rimanenti e stringile tutte.
- Ruota la stampante (di 180 °) e ripeti la stessa procedura.
- Rimuovi la pellicola protettiva dal display di stampa.

PASSO 13 Calibrare il nuovo display - preparazione



● **Per i seguenti passi prepara:**

● Calibratore UV (1x)

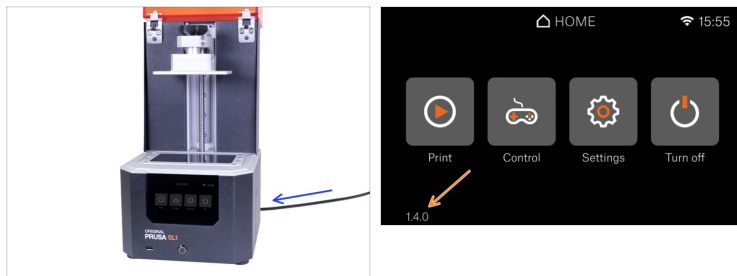
● Cavo MicroUSB (1x)



A partire dal firmware 1.4.0, il sistema consente la calibrazione da parte dell'utente dell'intensità della luce UV, usando un calibratore UV esterno. Questa operazione è necessaria ogni volta che il display di stampa viene sostituito con uno nuovo.

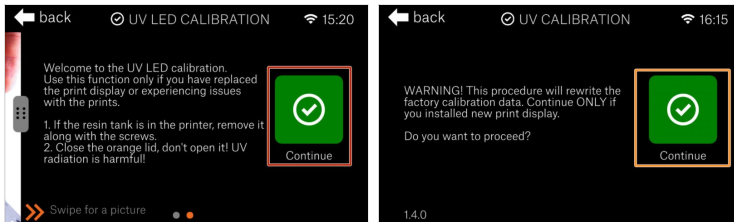
Come sostituire il display di stampa (SL1)

PASSO 14 Calibrare il nuovo display - Avviare la stampante



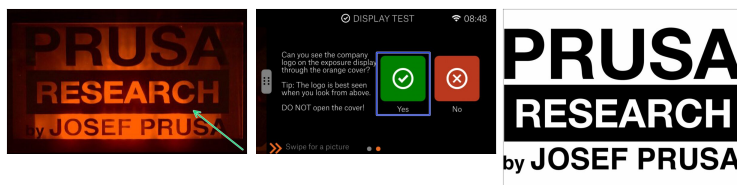
- Collega la stampante ed accendila.
- Attendi l'avvio della stampante e la visualizzazione della schermata Home, verifica quindi di disporre della **versione firmware 1.4.0 o successiva** . Se utilizzi una versione precedente del firmware aggiorna ora.




PASSO 15 Avviare il processo di calibrazione



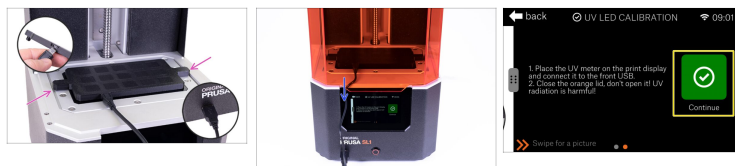
- 🛡️ Leggi attentamente le istruzioni sullo schermo prima di cliccare su **Continua**.
- 🟣 Navigare il menu:
Firmware 1.4.2 e precedenti: *Impostazioni -> Impostazioni avanzate -> UV & Display -> Sostituzione Display*. **Firmware 1.5.0 e successivi:** *Impostazioni -> Calibrazione -> Calibrazione UV*.
- 🟠 Riceverai un'avvertenza che i dati di taratura di fabbrica saranno cancellati. Seleziona *Continua*.
- ⚠️ **Non effettuare questa calibrazione a meno che tu non abbia sostituito il display di stampa o consultato il supporto tecnico.**

PASSO 16 Rimozione del serbatoio e test del display



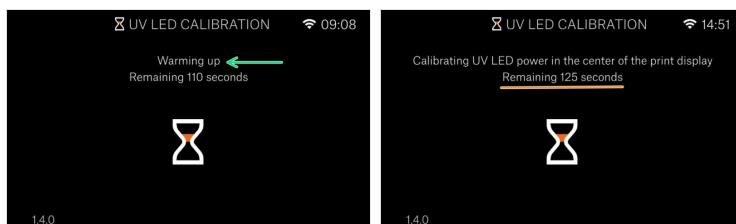
-  **Non aprire il coperchio in nessun caso, tienilo chiuso! La luce UV all'interno causa danni agli occhi.**
-  Guardando da sopra, ispeziona l'intero schermo. Dovresti essere in grado di vedere il nostro logo per intero. Nessuna parte (nessuna lettera) dovrebbe essere mancante.
-  Confermare il funzionamento del display selezionando Sì.

PASSO 17 Posizionare il misuratore UV e collegarlo alla stampante



- Aprire il coperchio e posizionare il calibratore UV sul display, con i fotosensori verso il display. Accertarsi che i pioli di guida del calibratore UV si inseriscano nei fori per le viti del serbatoio e che il calibratore sia appoggiato al display. Collegare quindi il cavo USB.
- Chiudi il coperchio con attenzione, con il cavo del misuratore UV che fuoriesce da sopra il touchscreen.
- Una volta che hai selezionato “continua”, inizierà la procedura di calibrazione.

PASSO 18 Processo di calibrazione



- Il processo di calibrazione è completamente automatico. Ti informerà dei suoi progressi e del suo svolgimento attuale. L'intera procedura richiede solo pochi minuti.
- Il processo inizia riscaldando il pannello LCD ad una temperatura stabile, prima di calibrare le diverse aree del display.
- Ti verrà fornita una stima del tempo rimanente per ciascuna parte. Sentiti libero di lasciare la stampante e prendere degli orsetti gommosi. Abbiamo quasi finito :)

PASSO 19 Applicare i risultati della calibrazione



Una volta completata la procedura di calibrazione verrà chiesto se si desidera applicare i risultati.

Se selezioni "No", non verrà apportata alcuna modifica e sarai riportato all'UV & Pagina Impostazioni Display

PASSO 20 Finito!



- ◆ Adesso, leggi il **Manuale di stampa 3D** e segui le istruzioni per **calibrare la stampante**. La versione più recente è sempre disponibile su prusa3d.com/3dhandbookSL1
- ◆ **Congratulazioni, il display di stampa è stato sostituito correttamente** e sei pronto per la stampa!
- ⓘ Grazie alla calibrazione la stampante è compatibile con i preset di resina di PrusaSlicer.
