

Table des matières

Comment remplacer l'écran d'impression (SL1)

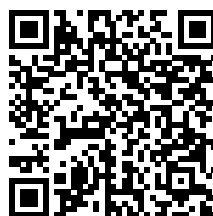
.....	3
Étape 1 - Introduction	4
Étape 2 - Outils nécessaires pour ce chapitre	5
Étape 3 - Préparation de l'imprimante	5
Étape 4 - Retrait du couvercle	6
Étape 5 - Déconnexion de l'écran d'impression	7
Étape 6 - Retrait de l'écran d'impression	8
Étape 7 - Nouvel écran d'impression - préparation des pièces	9
Étape 8 - Installation du nouvel écran d'impression	10
Étape 9 - Fixation de l'écran	11
Étape 10 - Connexion de l'écran d'impression	12
Étape 11 - Connexion du bouton d'alimentation	13
Étape 12 - Assemblage du capot	14
Étape 13 - Calibration du nouvel écran - préparation	15
Étape 14 - Calibration du nouvel écran - Démarrage de l'imprimante	16
Étape 15 - Lancement du processus de calibration	17
Étape 16 - Retrait du réservoir et test de l'écran	18
Étape 17 - Placement du capteur UV et connexion à l'imprimante	19
Étape 18 - Processus de calibration	20
Étape 19 - Application des résultats de calibration	21
Étape 20 - Fini !	22

Comment remplacer l'écran d'impression (SL1)



help.prusa3d.com/g133302

Scannez le QR code
pour afficher la
dernière version de
ce chapitre.

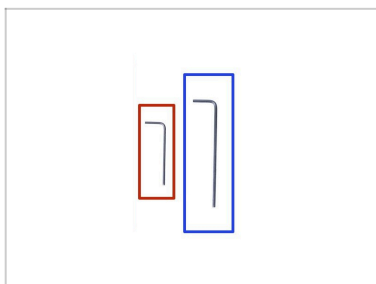


ÉTAPE 1 Introduction



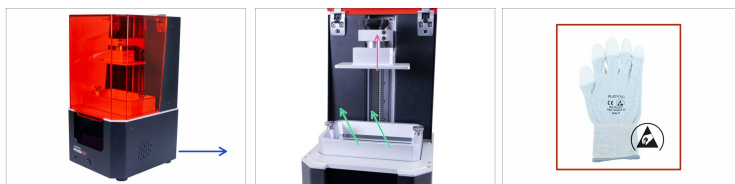
- i** Ce guide va vous accompagner tout au long du remplacement de **l'écran d'impression sur l'Original Prusa SL1**.
- ◆ Toutes les pièces nécessaires sont disponibles sur notre boutique en ligne <https://shop.prusa3d.com>.
- i** Notez que vous devez être connecté pour avoir accès à la section des pièces de rechange.
- ◆ Si vous recherchez **l'écran d'impression de remplacement de la SL1S SPEED**, veuillez suivre ce guide : Comment remplacer l'écran d'impression (SL1S)
- ⚠ ATTENTION : Cet appareil utilise une lumière UV, qui peut endommager votre vue ou votre peau. N'allumez pas l'appareil tant qu'il n'a pas été complètement réassemblé avec tous les capots installés !!!**

ÉTAPE 2 Outils nécessaires pour ce chapitre



- ◆ Clé Allen de 2 mm
- ◆ Clé Allen de 2,5 mm

ÉTAPE 3 Préparation de l'imprimante



⚠ Avant de commencer, faites ceci :

- ◆ Déplacez le cantilever avec la plateforme d'impression vers le haut (Menu -> Contrôle -> Mise à zéro de la plateforme). *Vous aurez besoin de plus d'espace dans les étapes suivantes.*
- ◆ Retirez le réservoir de résine, s'il y a de la résine à l'intérieur, remettez-la dans sa bouteille.
- ◆ Éteignez l'imprimante et débranchez-la.
- ◆ Utilisez des gants ESD (recommandé)

ⓘ Les gants ESD sont antistatiques (évitent d'endommager l'électronique).

ÉTAPE 4 Retrait du couvercle



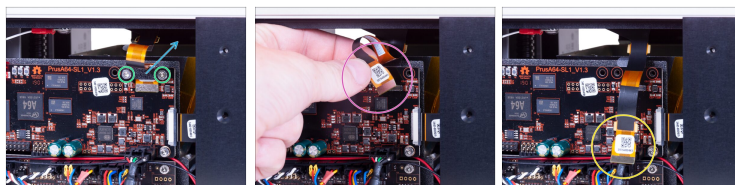
⚠ **Faites attention à ces vis, utilisez de préférence une clef Allen avec des arêtes bien nettes, car il y a un risque d'abimer la tête de la vis.**

- Tournez le côté gauche de l'imprimante vers vous.
- Localisez, desserrez et retirez les quatre vis.
- Pivotez l'imprimante de 180° et retirez les quatre dernières vis de l'autre côté.
- Faites glisser le capot de quelques cm seulement.





i **Il y a deux modèles de connecteur USB et d'interrupteur :**

- **NOUVEAU MODÈLE** : L'USB et l'interrupteur ont le même connecteur. Déconnectez le câble et retirez complètement le capot.
- **ANCIEN MODÈLE** : L'USB et l'interrupteur sont séparés. Déconnectez le câble de l'interrupteur du câble d'extension et retirez complètement le capot.

ÉTAPE 5 Déconnexion de l'écran d'impression



AVERTISSEMENT : faites très attention lorsque vous déconnectez le câble, vous pourriez endommager le câble et la carte !

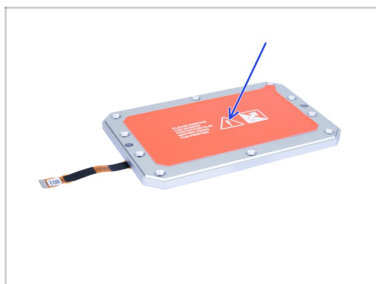
-  Desserrez puis retirez les vis M3x8. Conservez-les en vue du réassemblage.
-  Retirez le support de câble de l'écran.
-  Tirez **DOUCEMENT** le câble le plus proche du "rectangle argenté" pour déconnecter le connecteur de la carte. Si possible, vous pouvez utiliser vos ongles pour sortir le connecteur. N'utilisez aucun outil comme une pince ou un tournevis.
-  Laissez le câble du LCD libre.

ÉTAPE 6 Retrait de l'écran d'impression



- À l'aide d'une clé Allen, retirez les 10 vis qui maintiennent l'ensemble d'affichage. **Procédez avec précaution** car vous pourriez abimer la tête des vis.
- ⓘ Conservez toutes les vis retirées pour un usage ultérieur.
- À l'aide de votre doigt poussez doucement l'ensemble d'affichage depuis le bas vers le haut sur le côté droit de l'imprimante.
- Retirez l'assemblage de l'écran.

ÉTAPE 7 Nouvel écran d'impression - préparation des pièces



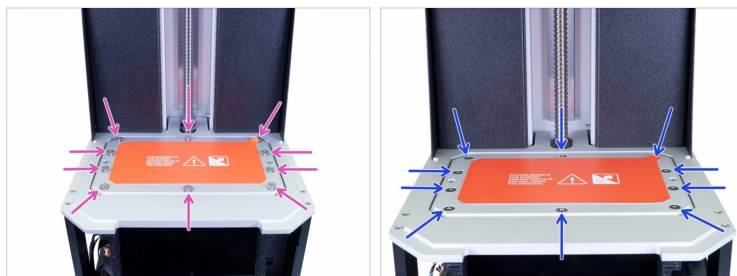
- **Pour les étapes suivantes, veuillez préparer :**
- Nouvel ensemble d'écran d'impression (1x)
- ⚠ **Faites attention avec le câble lors de l'assemblage de l'écran. Assurez-vous qu'il ne soit pas pincé ou plié.**
- **NE RETIREZ PAS LES FILMS DE PROTECTION !**
!Attendez d'en avoir l'instruction !

ÉTAPE 8 Installation du nouvel écran d'impression



- ◆ Retirez le film de protection transparent qui est sur le dessous de l'écran d'impression. **Ne touchez pas le panneau LCD !**
- ◆ **NE RETIREZ PAS LE FILM DE PROTECTION ORANGE !** Attendez d'en avoir l'instruction !
- ⚠ **ATTENTION :** assurez-vous que le câble sortant de l'écran d'impression n'est pas plié ou pincé avant de serrer les vis. Assurez-vous toujours que le câble est comme il faut.
- ◆ Insérez délicatement l'assemblage LCD dans l'imprimante, comme sur la photo. Assurez-vous que le câble est sur le côté **GAUCHE** et qu'il n'est pas plié.
- ◆ Posez délicatement l'ensemble, assurez-vous qu'il est aligné avec l'imprimante.

ÉTAPE 9 Fixation de l'écran



- ◆ Utilisez les vis à tête fraisée M4x14b pour fixer l'écran LCD. Ne les serrez pas, assurez-vous d'abord que l'écran LCD est correctement installé.
- ◆ Maintenant, serrez les 10 vis, progressivement, **selon un schéma en croix**, mais sans trop forcer. Vous pourriez fausser les vis.

ÉTAPE 10 Connexion de l'écran d'impression



ATTENTION : les câbles de l'écran et les connecteurs sont fragiles. Veuillez procéder avec une extrême précaution.

- ◆ Connectez l'écran d'impression au connecteur. Attention à l'alignement. Vous devriez entendre/sentir un clic à l'emboîtement.
- ◆ Assurez-vous que le câble est orienté vers "l'avant" et n'est pas coincé entre le réflecteur et le support de l'électronique.
- ◆ Fixez le câble d'écran d'impression avec la pièce imprimée. Faites attention en serrant les vis M3x8.

ÉTAPE 11 Connexion du bouton d'alimentation



- ◆ Faites glisser le capot à mi-chemin sur l'imprimante et arrêtez-vous, nous devons d'abord connecter le port USB avant et le bouton d'allumage.
- ◆ **NOUVEAU MODÈLE** : Regardez par le haut du capot avant et connectez le câble USB et d'alimentation. Assurez-vous que le loquet de sécurité fasse "clic".
- ◆ **ANCIEN MODÈLE** : Connectez le bouton du câble d'alimentation au câble d'extension. Assurez-vous que le loquet de sécurité fasse "clic".

ÉTAPE 12 Assemblage du capot



- ◆ Faites glisser le capot sur l'imprimante et fixez-le d'un côté à l'aide de deux vis à tête fraisée M3x5b. Ne les serrez pas fermement et passez à l'autre côté, répétez la procédure.
- ◆ Dès que le capot est aligné et partiellement fixé, ajoutez les vis restantes et serrez-les toutes.
- ◆ Retournez l'imprimante (180°) et répétez la même procédure.
- ◆ Retirez le film protecteur de l'écran d'impression.

ÉTAPE 13 Calibration du nouvel écran - préparation



● **Pour les étapes suivantes, veuillez préparer :**

● Calibreur UV (1x)

● Câble MicroUSB (1x)

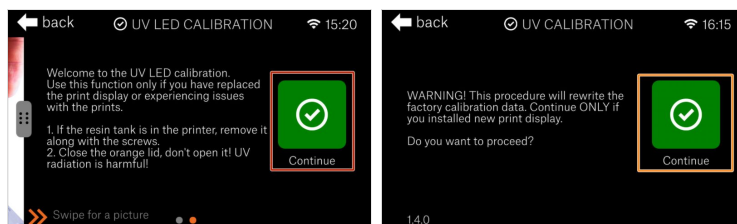
ⓘ À partir du firmware 1.4.0, le système permet à l'utilisateur de calibrer l'intensité de la lumière UV, grâce à un calibreur UV externe. Cette action est nécessaire à chaque fois que l'écran d'impression est remplacé.

ÉTAPE 14 Calibration du nouvel écran - Démarrage de l'imprimante



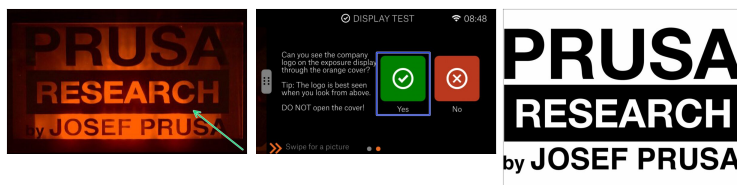
- Branchez l'imprimante et allumez-la.
- Attendez que l'imprimante démarre et affiche l'écran d'Accueil, et vérifiez que vous avez le firmware **version 1.4.0 ou ultérieure**. Si vous avez une version plus ancienne du firmware, veuillez le mettre à jour maintenant.

ÉTAPE 15 Lancement du processus de calibration



- Lisez attentivement les instructions à l'écran avant de cliquer sur **Continuer**.
- Naviguer dans le menu :
Firmware 1.4.2 et inférieur : Paramètres -> Paramètres avancés -> UV & Écran -> Remplacement de l'écran. **Firmware 1.5.0 et supérieur** : Paramètres -> Calibration -> Calibration UV.
- Un avertissement va s'afficher annonçant que les données de calibration d'usine seront effacées. Sélectionnez **Continuer**.
- ⚠ **Ne lancez pas cette calibration à moins d'avoir changé l'écran d'impression, ou d'avoir consulté le support technique.**

ÉTAPE 16 Retrait du réservoir et test de l'écran



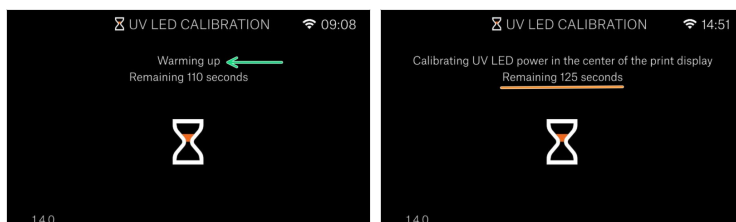
- ⚠ **N'ouvrez le couvercle en aucun cas, gardez-le fermé ! La lumière UV à l'intérieur endommagera vos yeux.**
- ◆ En regardant par le dessus, vérifiez intégralement l'écran. Vous devez pouvoir voir le logo de notre entreprise en entier. Aucune partie (lettre) ne doit manquer.
- ◆ Confirmez que l'écran fonctionne en sélectionnant Oui.

ÉTAPE 17 Placement du capteur UV et connexion à l'imprimante



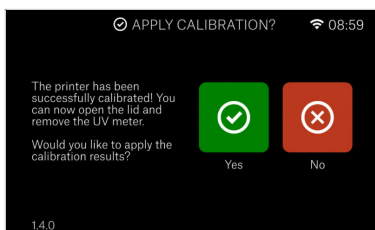
- Ouvrez le couvercle et placez le calibre UV sur l'écran, avec les photosenseurs tournés vers l'écran. Assurez-vous que les pattes de guidage sur le calibre UV s'ajustent bien aux trous pour les vis de la cuve et que le calibre est bien plat contre l'écran. Puis branchez le câble USB.
- Fermez soigneusement le capot, le câble du capteur UV sortant au-dessus de l'écran tactile.
- Une fois que vous aurez sélectionné Continuer, la procédure de calibration commencera.

ÉTAPE 18 Processus de calibration



- Le processus de calibration est entièrement automatique. Il vous informera de sa progression et de la tâche en cours. L'intégralité de la procédure ne prendra que quelques minutes.
- Le processus commence par réchauffer le panneau LED à une température stable, avant de calibrer les différentes zones de l'écran.
- Vous recevrez une estimation du temps restant pour chaque pièce. N'hésitez pas à laisser l'imprimante et à vous procurer des oursins en gomme. Nous avons presque fini :)

ÉTAPE 19 Application des résultats de calibration



● Lorsque la procédure de calibration sera terminée, on vous demandera si vous souhaitez appliquer les résultats.

ⓘ Si vous sélectionnez "Non", aucun changement ne sera effectué et vous reviendrez à la page des Réglages de l'Écran UV.

ÉTAPE 20 Fini !



- ◆ Maintenant, veuillez lire **le manuel d'impression 3D** et suivez les instructions pour **calibrer l'imprimante**. La dernière version est toujours disponible sur prusa3d.com/3dhandbookSL1
- ◆ **Félicitations, vous avez réussi à remplacer votre écran d'impression** et vous voilà prêt à imprimer !
- ⓘ Grâce à la calibration, l'imprimante est compatible avec les préréglages de résine dans PrusaSlicer.
