

Tabla de Contenido

Cómo reemplazar la pantalla de impresión

(SL1)	3
Paso 1 - Introducción	4
Paso 2 - Herramientas necesarias para este capítulo	5
Paso 3 - Preparando la impresora	5
Paso 4 - Retirando la cubierta	6
Paso 5 - Desconectando la pantalla de impresión	7
Paso 6 - Retirando la pantalla de impresión	8
Paso 7 - Nueva pantalla de impresión - preparación de las piezas	9
Paso 8 - Instalando la nueva pantalla de impresión	10
Paso 9 - Fijando la pantalla en su lugar	11
Paso 10 - Conectando la pantalla de impresión	12
Paso 11 - Conexión del botón de encendido	13
Paso 12 - Ensamblando la tapa	14
Paso 13 - Calibración de la nueva pantalla - preparación	15
Paso 14 - Calibrando la nueva pantalla - Iniciando la impresora	16
Paso 15 - Iniciando el proceso de calibración	17
Paso 16 - Retirando el tanque y probando la pantalla	18
Paso 17 - Colocando el medidor UV y conectandolo la impresora	19
Paso 18 - Proceso de calibración	20
Paso 19 - Aplicando los resultados de calibración	21
Paso 20 - ¡Acabado!	22

Cómo reemplazar la pantalla de impresión (SL1)



help.prusa3d.com/g133300

Escanea el código QR para ver la última versión de este capítulo.

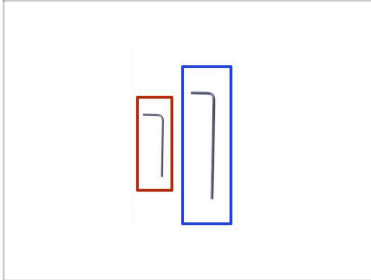


PASO 1 Introducción



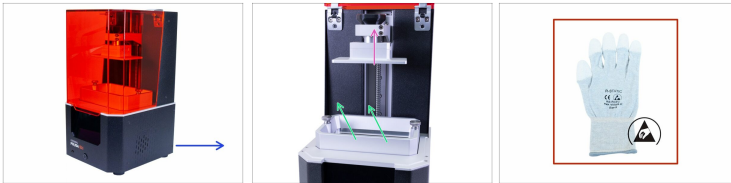
- i** Esta guía te ayudara durante el cambio de la **pantalla de impresión** en la **Original Prusa SL1**.
- ◆ Todas las piezas necesarias están disponibles en nuestra tienda virtual <https://shop.prusa3d.com>.
- i** Ten en cuenta que debes iniciar sesión para tener acceso a la sección de repuestos.
- ◆ Si estás buscando **la pantalla de impresión SL1S SPEED de reemplazo**, sigue esta guía: **Cómo reemplazar la pantalla de impresión (SL1S)**
- ⚠ ADVERTENCIA:** Este dispositivo utiliza luz ultravioleta, que puede dañar la vista o la piel. ¡No enciendas el dispositivo hasta que esté completamente reensamblado con todas las cubiertas instaladas!

PASO 2 Herramientas necesarias para este capítulo



- Llave Allen de 2.0mm
- Llave Allen de 2.5mm

PASO 3 Preparando la impresora



⚠ Antes de comenzar, haz lo siguiente:

- Mueve el cantilever con la plataforma de impresión hacia arriba (Menú - & gt; Control - & gt; Plataforma de inicio). *Necesitarás más espacio en los siguientes pasos.*
- Retira el tanque de resina. Si queda resina dentro, viértela de nuevo en la botella.
- Apaga la impresora y desconéctala.
- Usa guantes ESD (recomendado)

ⓘ Los guantes ESD son antiestáticos (evitan daños en la electrónica).

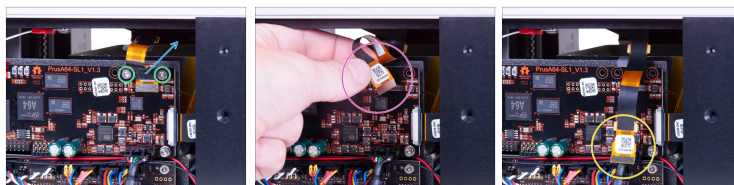
PASO 4 Retirando la cubierta








⚠ Ten cuidado con estos tornillos. Es mejor que uses la parte corta de la llave Allen que tiene los bordes rectos, ya que podrías pasar la cabeza de los tornillos.

- Gira el lado izquierdo de la impresora hacia ti.
- Localiza, afloja y retira los cuatro tornillos.
- Gira la impresora 180 ° y retira los últimos cuatro tornillos del otro lado.
- Desliza la tapa solo unos centímetros hacia afuera.
- ⓘ **Hay dos diseños del USB y el botón de encendido:**
 - **NUEVO DISEÑO:** el USB y el botón de encendido tienen el mismo conector. Desconecta el cable y retira la tapa por completo.
 - **DISEÑO ANTIGUO:** El USB y el botón de encendido están separados. Desconecta el cable del botón de encendido y retira la tapa completamente.

PASO 5 Desconectando la pantalla de impresión



 **ADVERTENCIA:** Ten mucho cuidado al desconectar el cable, ¡podrías dañar tanto el cable como la placa!

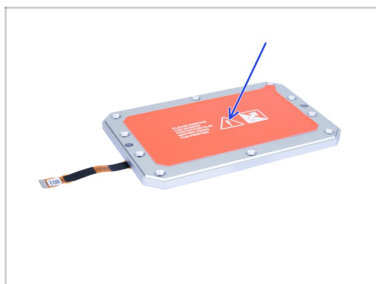
-  Afloja y retira los tornillos M3x8. Guárdalos para volver a montarlo.
-  Retira la sujeción del cable de la pantalla.
-  **SUAVEMENTE** tira del cable más cercano al "rectángulo plateado" para desconectar el conector de la placa. Si es posible, puedes usar las uñas para sacar el conector. No uses ninguna herramienta como alicates o destornilladores.
-  Deja libre el cable LCD.

PASO 6 Retirando la pantalla de impresión



- Usando una llave Allen, retira los 10 tornillos que sujetan el conjunto de la pantalla. **Hazlo con cuidado** para no pasar la cabeza de los tornillos.
- ⓘ Guarda todos los tornillos para utilizarlos más adelante.
- Usando tu dedo índice, empuja hacia arriba el conjunto de la pantalla desde la parte inferior derecha de la impresora.
- Retira el ensamblaje de la pantalla.

PASO 7 Nueva pantalla de impresión - preparación de las piezas



● Para los siguientes pasos, por favor prepara:

● Nuevo conjunto de pantalla de impresión (1x)

⚠ Ten cuidado con el cable al ensamblar la pantalla. Asegúrate de que no se pellizque ni se doble.

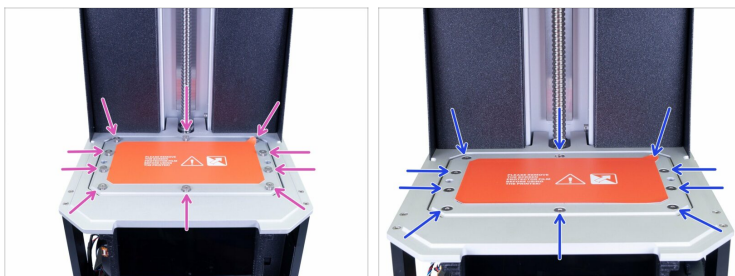
● ¡NO QUITES LAS PELÍCULAS PROTECTORAS!
¡Espera las instrucciones!

PASO 8 Instalando la nueva pantalla de impresión



- ◆ Despega la película protectora transparente en la parte inferior de la pantalla de impresión. **¡No toques el panel LCD!**
- ◆ **¡NO QUITES LA PELÍCULA PROTECTORA NARANJA!** ¡Espera las instrucciones!
- ⚠ **ATENCIÓN:** asegúrate de que el cable que viene de la pantalla no esté enganchado ni doblado antes de apretar los tornillos. Comprueba siempre que el cable esté bien.
- ◆ **Inserta con cuidado el ensamblaje de la pantalla LCD en la impresora,** como en la imagen. Asegúrate de que el cable esté **EN EL LADO IZQUIERDO** y no esté doblado.
- ◆ Coloca con cuidado el conjunto, asegúrate de que esté alineado con la impresora.

PASO 9 Fijando la pantalla en su lugar



- Usa los tornillos avellanados M4x14b para fijar la pantalla LCD en su lugar. No los aprietes, primero asegúrate de que la pantalla LCD esté colocada correctamente.
- Ahora, aprieta los 10 tornillos, gradualmente, **en forma de cruz**, pero con una fuerza razonable. Puedes quitar la rosca.

PASO 10 Conectando la pantalla de impresión



⚠ ADVERTENCIA: los cables y conectores de la pantalla son frágiles. Procede con mayor precaución.

- Conecta la pantalla de impresión al conector. Ten cuidado con la alineación. Deberías oír o sentir que encaja en su lugar.
- Asegúrate de que el cable esté orientado hacia el "frente" y no atascado entre el reflector y el soporte de la electrónica.
- Fija el cable de la pantalla con la pieza impresa. Ten cuidado al apretar los tornillos M3x8.

PASO 11 Conexión del botón de encendido



- Desliza la cubierta hasta la mitad de la impresora y detente. Primero debemos conectar el USB frontal y el botón de encendido.
- **NUEVO DISEÑO:** Mira desde arriba en la cubierta frontal y conecta el cable de alimentación y USB. Asegúrate de que el clip de seguridad hace "clic".
- **DISEÑO ANTIGUO:** Conecta el cable del botón de encendido a la extensión. Asegúrate de que el pin de seguridad hace "click".

PASO 12 Ensamblando la tapa



- Desliza la tapa de la impresora y asegúrala en un lado usando dos tornillos avellanados M3x5b. No aprietes mucho los tornillos, ve al otro lado y repite el proceso.
- Tan pronto como la carcasa esté alineada y parcialmente asegurada, agrega los tornillos restantes y apriétalos todos.
- Da la vuelta a la impresora (180 °) y utiliza el mismo procedimiento.
- Retira la película protectora de la pantalla de impresión.

PASO 13 Calibración de la nueva pantalla - preparación



● **Para los siguientes pasos, por favor prepara:**

● Calibrador UV (1x)

● Cable micro USB (1x)

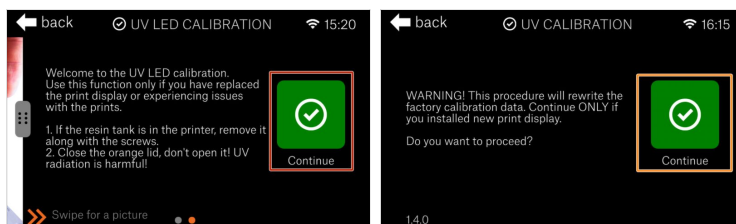
ⓘ A partir del firmware 1.4.0, el sistema permite que el usuario calibre la intensidad de la luz UV usando un calibrador externo de UV. Este tipo de calibración es necesaria cada vez que se reemplaza el sistema de LED UV por uno nuevo.

PASO 14 Calibrando la nueva pantalla - Iniciando la impresora



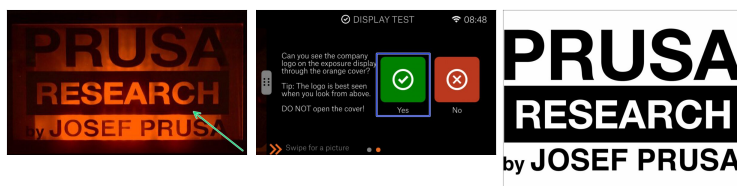
- Conecta la impresora y enciéndela.
- Espera a que se inicie la impresora y muestre la pantalla de inicio, y verifica que tienes el firmware **versión 1.4.0 o superior**. Si tienes una versión anterior del firmware. Actualízalo ahora.

PASO 15 Iniciando el proceso de calibración



- Lee las instrucciones en la pantalla con atención antes de hacer clic en **Continuar**.
- Navega por el menú:
Firmware 1.4.2 e inferior: *Ajustes -> Ajustes avanzados -> Ajustes de Pantalla & UV -> Cambio de pantalla*
Firmware 1.5.0 y superior: *Ajustes -> Calibración -> Calibración UV.*
- Recibirás una advertencia de que se borrarán los datos de calibración de fábrica. Selecciona *Continuar*.
- ⚠ **No ejecutes esta calibración a menos que hayas cambiado la pantalla de impresión, o hayas consultado al soporte técnico.**

PASO 16 Retirando el tanque y probando la pantalla



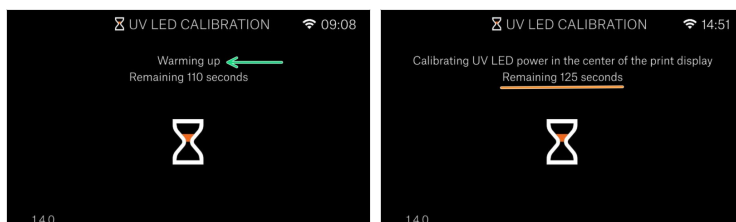
- ⚠ **No abras la tapa bajo ninguna circunstancia, ¡mantenla cerrada! La luz ultravioleta del interior daña los ojos.**
- ◆ Mirando desde arriba, comprueba la pantalla. Deberías ver el logotipo de nuestra empresa completamente. No debería faltar ninguna pieza (letras)
- ◆ Confirma que la pantalla funciona seleccionando Sí.

PASO 17 Colocando el medidor UV y conectandolo la impresora



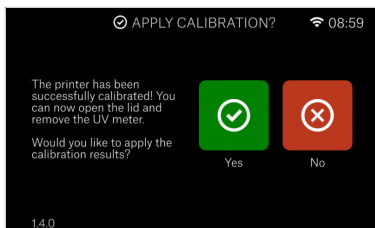
- ◆ Abre la tapa y coloca el calibrador UV en la pantalla, con los fotosensores hacia la pantalla. Asegúrate de que las clavijas guía del calibrador UV encajen en los orificios para los tornillos del tanque y que el calibrador quede plano contra la pantalla. Luego conecta el cable USB.
- ◆ Cierra la tapa con cuidado, con el cable del medidor de UV saliendo por encima de la pantalla táctil.
- ◆ Una vez que selecciones Continuar, empezará el proceso de calibración.

PASO 18 Proceso de calibración



- El proceso de calibración es completamente automático. Te informará de el progreso y tarea actual. Todo el procedimiento solo toma unos minutos.
- El proceso comienza calentando el panel LED a una temperatura estable, antes de calibrar las diferentes áreas de la pantalla.
- Se le proporcionará una estimación del tiempo restante de cada pieza. No dudes en dejar la impresora y conseguir unos ositos de goma. Casi terminamos :)

PASO 19 Aplicando los resultados de calibración



Una vez finalizado el procedimiento de calibración, se te preguntará si deseas aplicar los resultados.

Si seleccionas "No", no se realizará ningún cambio y volverá a UV Página de configuración de pantalla

PASO 20 ¡Acabado!



- ◆ Ahora, lee el **Manual de impresión 3D** y sigue las instrucciones para **calibrar la impresora**. La última versión siempre está disponible en prusa3d.com/83dhandbookSL1
- ◆ **¡Felicidades, acabas de cambiar tu pantalla de impresión** y ya estás listo para imprimir!
- ⓘ Gracias a la calibración, la impresora es compatible con los ajustes preestablecidos de resina en PrusaSlicer.
