

Inhaltsverzeichnis

Auswechseln des Druck-Displays (SL1)	3
Schritt 1 - Einleitung	4
Schritt 2 - Benötigte Werkzeuge für dieses Kapitel	5
Schritt 3 - Vorbereiten des Druckers	5
Schritt 4 - Entfernen der Abdeckung	6
Schritt 5 - Trennen des Druckdisplays	7
Schritt 6 - Entfernen des Druckdisplays	8
Schritt 7 - Neues Druckdisplay - Teilevorbereitung	9
Schritt 8 - Installieren des neuen Druckdisplays	10
Schritt 9 - Befestigung des Displays an Ort und Stelle	11
Schritt 10 - Anschluss des Druckdisplays	12
Schritt 11 - Anschluss des Netzschalters	13
Schritt 12 - Montage der Abdeckung	14
Schritt 13 - Kalibrieren des neuen Displays - Vorbereitung	15
Schritt 14 - Kalibrieren des neuen Displays - Hochfahren des Druckers	16
Schritt 15 - Einleiten des Kalibrierungsprozesses	17
Schritt 16 - Entfernen des Tanks und Testen des Displays	18
Schritt 17 - Platzierung des UV-Meters und Anschluss an den Drucker	19
Schritt 18 - Kalibrierungsprozess	20
Schritt 19 - Anwenden der Kalibrierungsergebnisse	21
Schritt 20 - Fertig!	22

Auswechseln des Druck-Displays (SL1)



help.prusa3d.com/g133298

Scannen Sie den
QR-Code, um die
neueste Version
dieses Kapitels
anzuzeigen.

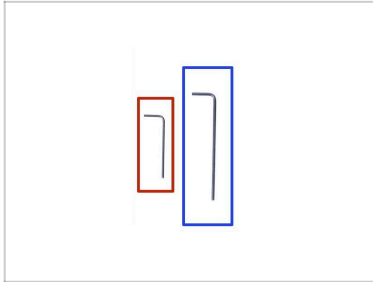


SCHRITT 1 Einleitung



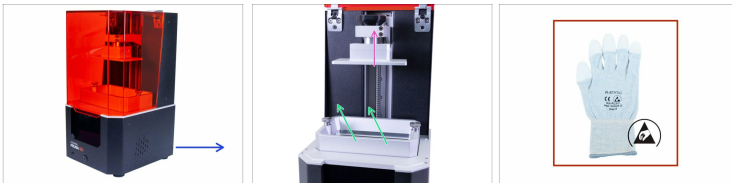
- ① Dieser Leitfaden führt Sie durch den Austausch des **Druckdisplays** des **Original Prusa SL1**.
- Alle notwendigen Teile sind in unserem E-Shop <https://shop.prusa3d.com> erhältlich.
- ① Beachten Sie, dass Sie eingeloggt sein müssen, um Zugriff auf den Ersatzteilbereich zu erhalten.
- Wenn Sie auf der Suche nach dem Austausch des **SL1S SPEED Druckdisplays** sind, folgen Sie bitte dieser Anleitung: Austausch des Druckdisplays (SL1S)
- ⚠ **WARNUNG:** Dieses Gerät arbeitet mit UV-Licht, das Ihr Augenlicht oder Ihre Haut schädigen kann. Schalten Sie das Gerät erst ein, wenn es vollständig zusammengebaut ist und alle Abdeckungen montiert sind!!!

SCHRITT 2 Benötigte Werkzeuge für dieses Kapitel



- 2,0 mm Innensechskantschlüssel
- 2,5mm Innensechskantschlüssel

SCHRITT 3 Vorbereiten des Druckers



⚠ **Bevor Sie beginnen, gehen Sie wie folgt vor:**

- ➡ Bewegen Sie den Kragarm mit der Druckplattform nach oben (Menü -> Steuerung -> Home Plattform). *In den folgenden Schritten benötigen Sie mehr Platz.*
- ➡ Entfernen Sie den Harzbehälter, wenn Sie Harz darin haben, gießen Sie es in die Flasche zurück.
- ➡ Schalten Sie den Drucker aus und ziehen Sie den Stecker aus der Steckdose.
- ➡ Verwenden Sie ESD-Handschuhe (empfohlen)

i ESD-Handschuhe sind antistatisch (verhindern Schäden an der Elektronik).

SCHRITT 4 Entfernen der Abdeckung



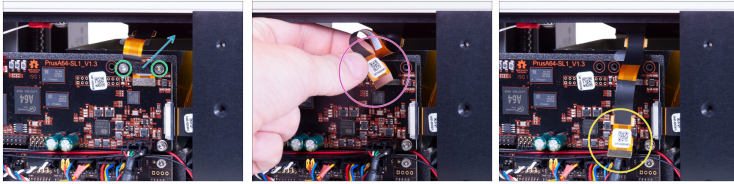
⚠ Gehen Sie vorsichtig mit diesen Schrauben vor, verwenden Sie vorzugsweise einen Innensechskantschlüssel mit geraden, scharfen Kanten, es besteht die Gefahr, dass der Schraubenkopf abgedreht wird.

- Drehen Sie die linke Seite des Druckers auf sich zu.
- Vier Schrauben lokalisieren, lösen und entfernen.
- Drehen Sie den Drucker um 180° und entfernen Sie die letzten vier Schrauben auf der anderen Seite.
- Schieben Sie die Abdeckung nur einige cm/Zoll heraus.

i Es gibt zwei Ausführungen von USB-Anschluss und Netzschalter:

- **NEUES DESIGN:** Der USB-Anschluss und der Netzschalter haben den gleichen Anschluss. Ziehen Sie das Kabel ab und entfernen Sie die Abdeckung vollständig.
- **ALTES DESIGN:** Der USB-Anschluss und der Netzschalter sind getrennt. Trennen Sie das Kabel des Ein-/Ausschalters vom Verlängerungskabel und entfernen Sie die Abdeckung vollständig.

SCHRITT 5 Trennen des Druckdisplays



⚠️ WARNUNG: Seien Sie beim Abtrennen des Kabels sehr vorsichtig, Sie könnten sowohl das Kabel als auch die Platine beschädigen!

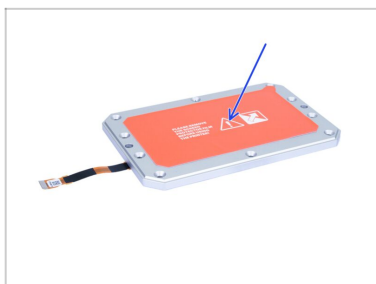
- 🟢 Lösen und entfernen Sie die M3x8-Schrauben. Bewahren Sie sie für den Wiederaufbau auf.
- 🟠 Entfernen Sie den Displaykabelhalter.
- 🟣 **SANFT** am Kabel ziehen, das dem "silbernen Rechteck" am nächsten liegt, um den Steckverbinder von der Platine zu trennen. Wenn möglich, können Sie Ihre Nägel benutzen, um den Verbinder herauszudrücken. Verwenden Sie kein Werkzeug wie Zangen oder Schraubendreher.
- 🟡 Lassen Sie das LCD-Kabel frei.

SCHRITT 6 Entfernen des Druckdisplays



- ◆ Entfernen Sie mit einem Innensechskantschlüssel alle 10 Schrauben, die die Display-Baugruppe halten. **Gehen Sie vorsichtig vor**, da Sie die Schraube abreißen könnten.
- ⓘ Bewahren Sie alle entfernten Schrauben für die spätere Verwendung auf.
- ◆ Drücken Sie mit dem Zeigefinger die Display-Baugruppe an der rechten Seite des Druckers von unten nach oben.
- ◆ Entfernen Sie die Display-Baugruppe.

SCHRITT 7 Neues Druckdisplay - Teilvorbereitung



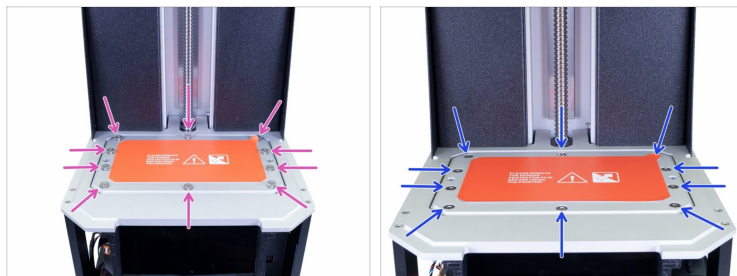
- **Bereiten Sie bitte für die folgenden Schritte vor:**
- Neue Druckdisplay-Baugruppe (1x)
- ⚠ **Achten Sie bei der Montage des Displays auf das Kabel. Achten Sie darauf, dass es nicht gequetscht oder verbogen wird.**
- **ZIEHEN SIE DIE SCHUTZFOLIEN NICHT AB!** Warten Sie auf die Anweisungen!

SCHRITT 8 Installieren des neuen Druckdisplays



- ◆ Ziehen Sie die transparente Schutzfolie auf der Unterseite des Druckdisplays ab. **Berühren Sie nicht den LCD-Bildschirm!**
- ◆ **ZIEHEN SIE DIE ORANGE SCHUTZFOLIE NICHT AB!** Warten Sie auf die Anweisungen!
- ⚠ **WARNUNG:** Achten Sie darauf, dass das vom Druckdisplay ausgehende Kabel nicht verbogen oder eingeklemmt ist, bevor Sie die Schrauben anziehen. Achten Sie immer darauf, dass das Kabel in Ordnung ist.
- ◆ **Setzen Sie die LCD-Baugruppe vorsichtig in den Drucker ein**, wie auf dem Bild. Achten Sie darauf, dass das Kabel **auf der linken Seite** liegt und nicht verbogen ist.
- ◆ Legen Sie die Baugruppe vorsichtig ab, stellen Sie sicher, dass sie mit dem Drucker ausgerichtet ist.

SCHRITT 9 Befestigung des Displays an Ort und Stelle



- ◆ Verwenden Sie die Senkschrauben M4x14b, um das LCD wieder zu befestigen. Ziehen Sie sie nicht fest, stellen Sie zuerst sicher, dass der LCD-Display richtig sitzt.
- ◆ Ziehen Sie nun alle 10 Schrauben fest, schrittweise, **kreuzweise**, aber mit angemessener Kraft an. Sie könnten die Schrauben überdrehen.

SCHRITT 10 Anschluss des Druckdisplays



⚠️ WARNUNG: Displaykabel und Stecker sind empfindlich. Bitte gehen Sie mit besonderer Vorsicht vor.

- ◆ Verbinden Sie das Druckdisplay mit dem Anschluss. Seien Sie vorsichtig bei der Ausrichtung. Sie sollten ein Klicken hören/fühlen, wenn es an seinen Platz rutscht.
- ◆ Achten Sie darauf, dass das Kabel nach "vorne" zeigt und nicht zwischen Reflektor und Elektronikhalterung klemmt.
- ◆ Sichern Sie das Druckdisplaykabel mit dem gedruckten Teil. Beim Anziehen der Schrauben M3x8 ist Vorsicht geboten.

SCHRITT 11 Anschluss des Netzschalters



- Schieben Sie die Abdeckung zur Hälfte zum Drucker und stoppen Sie, wir müssen zuerst den USB-Anschluss an der Vorderseite und den Netzschalter anschließen.
- **NEUES DESIGN:** Schauen Sie von oben in die vordere Abdeckung und schließen Sie das USB & Stromkabel an. Stellen Sie sicher, dass der Sicherungsstift "klickt".
- **ALTES DESIGN:** Schließen Sie das Kabel des Netzschalters an das Verlängerungskabel an. Stellen Sie sicher, dass die Sicherungsstift "klickt".

SCHRITT 12 Montage der Abdeckung



- ◆ Schieben Sie die Abdeckung auf den Drucker und befestigen Sie sie auf einer Seite mit zwei Senkkopfschrauben M3x5b. Ziehen Sie sie nicht fest an und gehen Sie auf die andere Seite, wiederholen Sie den Vorgang.
- ◆ Sobald die Abdeckung ausgerichtet und teilweise gesichert ist, fügen Sie die restlichen Schrauben hinzu und ziehen Sie sie alle fest.
- ◆ Drehen Sie den Drucker um (180 °) und wenden Sie dasselbe Verfahren an.
- ◆ Entfernen Sie die Schutzfolie vom Druckdisplay.

SCHRITT 13 Kalibrieren des neuen Displays - Vorbereitung

Auswechseln des Druck-Displays (SL1)



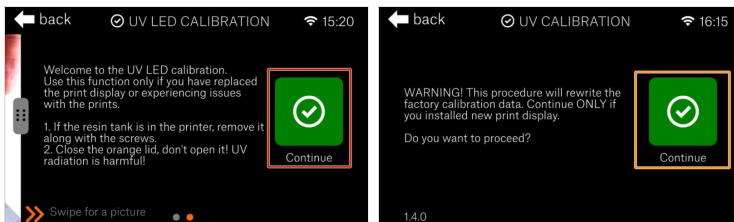
- **Bereiten Sie bitte für die folgenden Schritte vor:**
- UV Kalibrator (1x)
- MicroUSB Kabel (1x)
- ⓘ Ab Firmware 1.4.0 ermöglicht das System die Anwenderkalibrierung der UV-Lichtintensität unter Verwendung eines externen UV-Kalibrators. Diese Aktion ist jedes Mal erforderlich, wenn das Druckdisplay durch ein neues ersetzt wird.


SCHRITT 14 Kalibrieren des neuen Displays - Hochfahren des Druckers



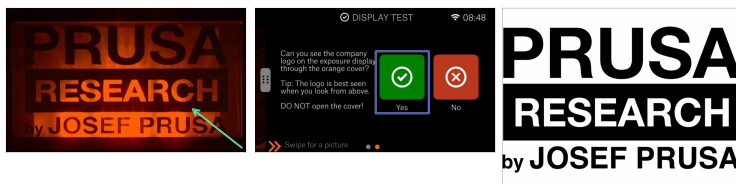
- Schließen Sie den Drucker ans Stromnetz an und schalten Sie ihn ein.
- Warten Sie, bis der Drucker hochgefahren ist und der Startbildschirm angezeigt wird, und überprüfen Sie, ob Sie die Firmware **Version 1.4.0 oder höher haben**. Wenn Sie eine ältere Version der Firmware verwenden, aktualisieren Sie sie bitte jetzt.




SCHRITT 15 Einleiten des Kalibrierungsprozesses



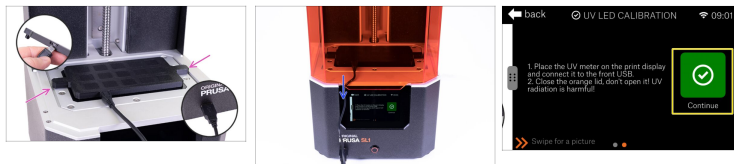
- Lesen Sie die Anweisungen auf dem Bildschirm sorgfältig durch und bevor Sie auf **Weiter** klicken.
- Navigieren Sie durch das Menü:
Firmware 1.4.2 und darunter: *Einstellungen -> Erweiterte Einstellungen -> UV & Display -> Displayaustausch. Firmware 1.5.0 und höher:* *Einstellungen -> Kalibrierung -> UV-Kalibrierung.*
- Sie erhalten eine Warnung, dass die Werkskalibrierungsdaten gelöscht werden. Wählen Sie *Weiter*.
-  **Führen Sie diese Kalibrierung nur aus, wenn Sie das Druckdisplay ausgetauscht oder den technischen Support konsultiert haben.**

SCHRITT 16 Entfernen des Tanks und Testen des Displays



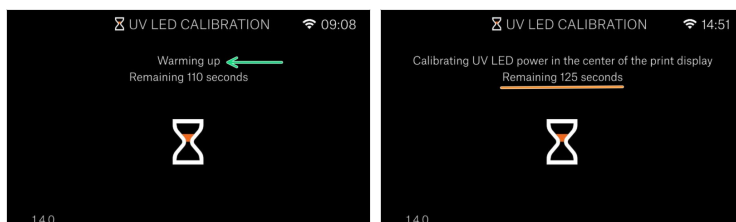
-  **Öffnen Sie den Deckel unter keinen Umständen, halten Sie ihn geschlossen! Im Inneren befindet sich ein UV-Licht, das Ihre Augen schädigt.**
-  Überprüfen Sie den gesamten Bildschirm, Sie müssen unser Firmenlogo vollständig sehen können. Es dürfen keine Teile (Buchstaben) fehlen.
-  Bestätigen Sie, dass das Display funktioniert, indem Sie Ja wählen.

SCHRITT 17 Platzierung des UV-Meters und Anschluss an den Drucker



- Öffnen Sie den Deckel und platzieren Sie den UV-Kalibrator auf dem Display, mit den Fotosensoren in Richtung des Displays. Achten Sie darauf, dass die Führungszapfen am UV-Kalibrator in die Löcher für die Tankschrauben passen und dass der Kalibrator flach an der Anzeige anliegt. Schließen Sie dann das USB-Kabel an.
- Schließen Sie den Deckel vorsichtig, wobei das Kabel des UV-Meters oberhalb des Touchscreens herausgeführt wird.
- Sobald Sie "Weiter" wählen, beginnt das Kalibrierungsverfahren.

SCHRITT 18 Kalibrierungsprozess



- Der Kalibrierungsprozess ist vollständig automatisch. Er informiert Sie über seinen Fortschritt und die aktuelle Aufgabe. Der gesamte Vorgang dauert nur wenige Minuten.
- Der Prozess beginnt mit dem Aufwärmen des LED-Panels auf eine stabile Temperatur, bevor die verschiedenen Bereiche der Anzeige kalibriert werden.
- Sie erhalten eine Schätzung, wie viel Zeit von jedem Teil noch verbleibt. Fühlen Sie sich frei, den Drucker zu verlassen und Gummibärchen zu besorgen. Wir sind fast fertig:)

SCHRITT 19 Anwenden der Kalibrierungsergebnisse



■ Sobald das Kalibrierungsverfahren abgeschlossen ist, werden Sie gefragt, ob Sie die Ergebnisse anwenden möchten.

ⓘ Wenn Sie "Nein" wählen, wird keine Änderung vorgenommen und Sie gelangen zurück zur Seite UV & Displayeinstellungen

SCHRITT 20 Fertig!



- ◆ Lesen Sie jetzt bitte das **3D Druckhandbuch** und folgen Sie den Anweisungen um **den Drucker zu kalibrieren**. Die neueste Version ist immer verfügbar unter prusa3d.com/3dhandbookSL1
- ◆ **Herzlichen Glückwunsch, Ihr Druck-Display erfolgreich ausgetauscht** und Sie sind bereit zum Drucken!
- ⓘ Dank der Kalibrierung ist der Drucker mit den Harzvoreinstellungen in PrusaSlicer kompatibel.
